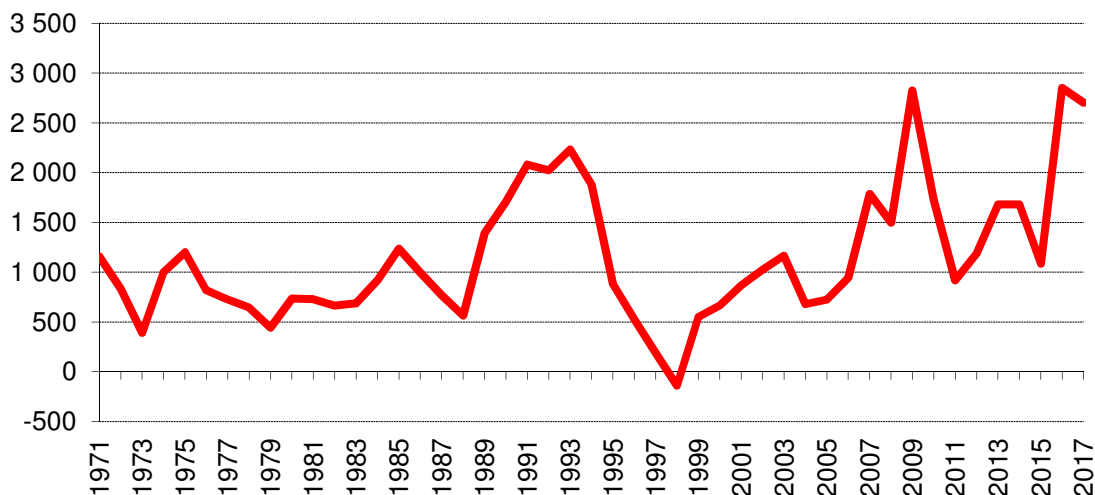


Linköping ökade med 2 703 invånare 2017

- Folkmängden i Linköpings kommun ökade med 2 703 personer 2017. Det är den tredje största ökningen någonsin i Linköping, och 148 färre än förra året.
- Vid årsskiftet bodde 158 520 personer i kommunen.
- Antalet födda barn uppgick till 1 771, vilket var 61 färre än förra året.
- Födelsenettet uppgick till 503 personer i kommunen.
- Flyttnettet blev 2 162 personer, vilket var 25 personer färre än förra året.
- Den summerade inflyttningen till kommunen var större än någonsin tidigare, 9 886 flyttade till kommunen, varav 1 900 från ett annat land.
- Länets folkmängd ökade med 5 391 personer, vilket var 1 053 personer färre än 2016. Linköpings andel av ökningen var 50 procent.

Folkmängdens årliga förändring i Linköpings kommun 1971-2017



Folkmängden ökade med 2 703 personer i Linköpings kommun under 2017, vilket var 148 personer färre än 2016.



Folkmängd 31 december 2017 och folkmängdens förändringar i kommunerna i Östergötlands län

Kommun	Folk- mängd	Folk- ökning ¹	Därav						
			födda	döda	födelse- netto	inflytt- ning	utflytt- ning	flyttnings- netto	Övrig just
Boxholm	5 453	80	49	48	1	361	288	73	6
Finspång	21 577	51	210	249	-39	1405	1326	79	11
Kinda	9 882	8	83	114	-31	508	471	37	2
Linköping	158 520	2 703	1 771	1 268	503	9 886	7 724	2 162	38
Mjölby	27 019	311	297	301	-4	1 494	1 176	318	-3
Motala	43 549	291	484	457	27	1 841	1 592	249	15
Norrköping	140 927	1 564	1 637	1 330	307	6 803	5 609	1 194	63
Söderköping	14 521	119	145	158	-13	864	737	127	5
Vadstena	7 421	73	54	106	-52	511	386	125	0
Valdemarsvik	7 920	111	76	98	-22	737	624	113	20
Ydre	3 733	58	40	56	-16	271	198	73	1
Åtvidaberg	11 631	14	109	129	-20	641	611	30	4
Ödeshög	5343	8	54	63	-9	374	364	10	7
Östergötland	457 496	5 391	5 009	4 377	632	17 441	12 851	4 590	169

1) I folkökning ingår övriga justeringar = rättelser av folkmängdsuppgifter

Folkmängden ökade med 5 391 personer i Östergötlands län under 2017. Det var 1 053 personer färre än 2016. Folkmängden ökade mest i länets två största kommuner. Ökningen uppgick till 2 703 personer i Linköping och till 1 564 personer i Norrköping.

Folkökningen 2017 var den näst största någonsin för Östergötlands län.

I länet blev flyttningsnettot 4 590 personer varav invandringsnettot svarade för 3 493 personer, vilket innebär att länet hade en positiv nettoflyttning mot andra län i riket på 1 097 personer. 2016 var länets flyttningsnetto 5 437 personer varav invandringsnettot svarade för 4 882 personer, medan flyttningsnettot mot andra län då uppgick till plus 555 personer.

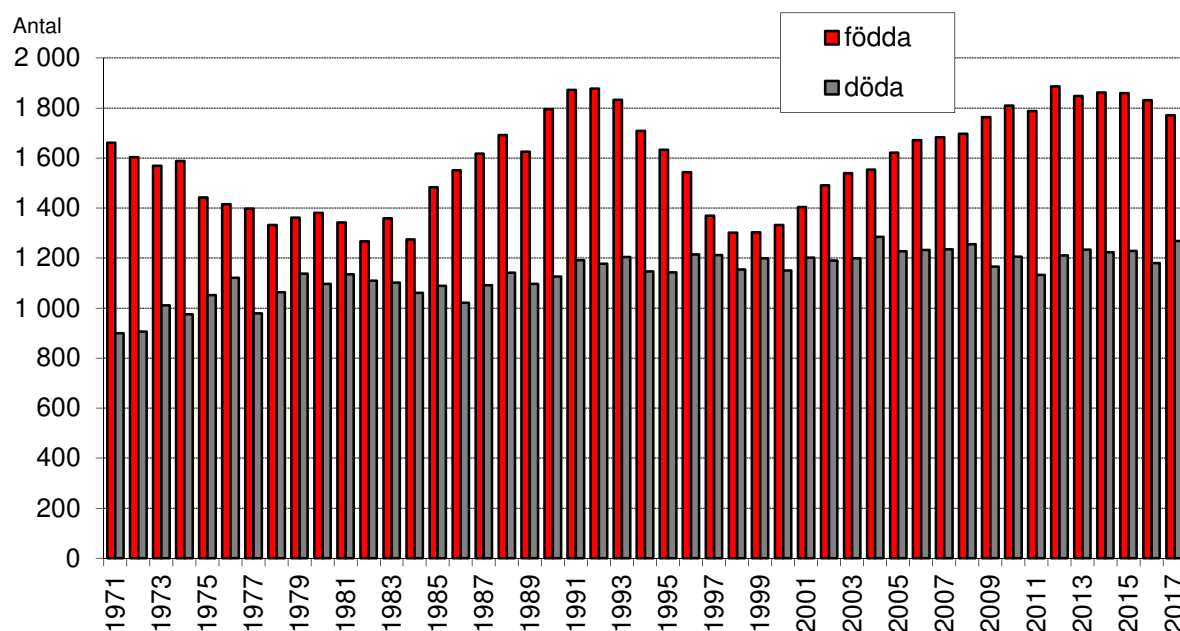
Födelsenettot för länet blev 632 personer vilket var en minskning med 347 personer jämfört med 2016.

Antalet födda barn i länet blev 5 009 jämfört med 5 227 år 2016. Antalet döda i länet ökade från 4 248 till 4 377 personer 2017.

Folkmängden ökade i alla 13 av länets kommuner och födelsenettot blev positivt i fyra av länets kommuner. Inflyttningsöverskott uppkom i samtliga 13 kommuner.

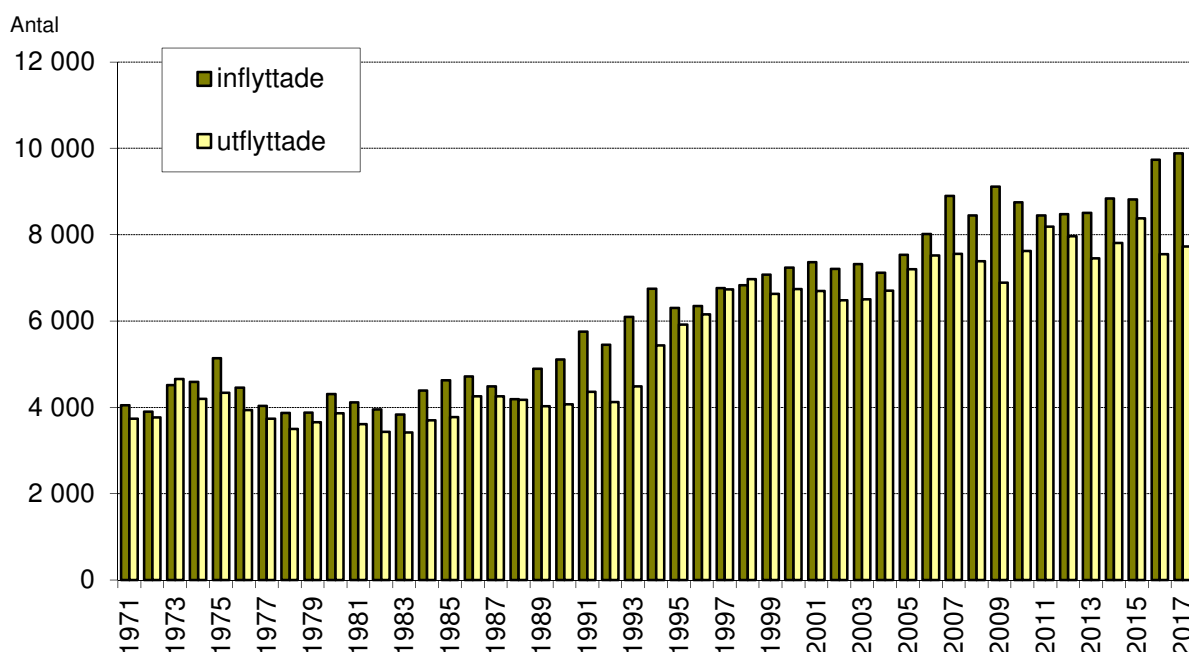
Den relativa folkökningen i Linköping 2017 uppgick till 1,73 procent, vilket kan jämföras med 1,12 procent i Norrköping och 1,19 procent för hela länet. Den relativa folkökningen var något större i Linköping både 2009 och 2016, men innan dess får man gå tillbaka till 1993 för att hitta en större relativ folkökning i kommunen.

Antal födda och döda i Linköpings kommun 1971-2017



Födelseöverskottet har varit tämligen stabilt under de senaste åren även om det sjönk en del 2017. Under 2017 minskade födelseöverskottet med 149 till 503 personer, vilket är det lägsta överskottet sedan 2008. 1 771 barn föddes under året i Linköping, vilket var 61 barn färre än närmast föregående år. Ett betydande födelseöverskott är kännetecknande för Linköpings kommun. Att kunna generera stora födelseöverskott är viktigt för befolkningstillväxten både på kort och lång sikt. Antalet döda personer uppgick till 1 268 personer år 2017, vilket var 88 fler än året före.

Antal in- och utflyttade i Linköpings kommun 1971-2017



Linköpings kommun har under de senaste decennierna levererat positiva flyttningsnetton alla år utom 1998, en effekt av Garnisonens nedläggning. Flyttningsnettots storlek är det som under flertalet år betytt mest för befolkningsutvecklingen i Linköpings kommun. Inflyttningen blev 9 886 personer och utflyttningen 7 724 personer år 2017. Totalt blev flyttningsnettot 2 162 personer, vilket kan jämföras med 2 187 personer år 2016 och 442 personer år 2015. Inflyttningen både inom länet och från kommuner i andra län var kvar på en mycket hög nivå. Inflyttningen från andra länder var mycket omfattande under 2017 och överträffas endast av 2009. 2017 hade Linköping samtidigt ett positivt flyttningsnetto både inom länet, gentemot i kommuner i andra län och mot utlandet. Att det sker samtidigt för alla tre relationerna är tämligen ovanligt och har endast skett sju gånger sedan sekelskiftet.

Folkmängd 31 december 2017 och folkmängdens förändringar i riket och länen

Län	Folk- mängd	Folk- ökning ¹	Därav							Övr just
			födda	döda	födelse- netto	inflytt- ning	utflytt- ning	flytt- nings- netto		
Stockholm	2 308 143	39 083	28 805	15 835	12 970	85 067	59 273	25 794	319	
Uppsala	368 971	7 598	4 149	2 829	1 320	21 317	15 105	6 212	66	
Södermanland	291 341	3 244	3 291	2 968	323	13 364	10 605	2 759	162	
Östergötland	457 496	5 391	5 009	4 377	632	17 441	12 851	4 590	169	
Jönköping	357 237	4 502	4 087	3 501	586	14 482	10 699	3 783	133	
Kronoberg	197 519	2891	2 258	1 922	336	10 278	7 716	2 562	-7	
Kalmar	243 536	1235	2 541	2 765	-224	10 613	9 223	1 390	69	
Gotland	58 595	592	535	621	-86	2 998	2 337	661	17	
Blekinge	159 371	918	1 593	1 775	-182	6 651	5 567	1 084	16	
Skåne	1 344 689	20 124	15 646	12 060	3 586	46 328	29 901	16 427	111	
Halland	324 825	4 492	3 403	3 026	377	14 316	10 331	3 985	130	
Västra Götaland	1 690 782	18 999	19 446	15 342	4 104	49 911	35 769	14 142	753	
Värmland	280 399	1065	2 970	3 132	-162	9 940	8 799	1 141	86	
Örebro	298 907	3 966	3 306	2 915	391	12 373	8 880	3 493	82	
Västmanland	271 095	3 466	3 075	2 670	405	11 562	8 597	2 965	96	
Dalarna	286 165	1634	3 064	3 091	-27	10 440	8 892	1 548	113	
Gävleborg	285 637	1051	2 942	3 266	-324	9 812	8 547	1 265	110	
Västernorrland	245 968	396	2 473	2 943	-470	8 737	7 976	761	105	
Jämtland	129 806	1133	1 456	1 469	-13	6 163	5 098	1 065	81	
Västerbotten	268 465	2584	2 954	2 602	352	10 403	8 229	2 174	58	
Norrbottnen	251 295	725	2 413	2 863	-450	9 109	8 041	1 068	107	
Riket totalt	10 120 242	125 089	115 416	91 972	23 444	144 489	45 620	98 869	2776	

1) I folkkökning ingår övriga justeringar = rättelser av folkmängdsuppgifter

I landet som helhet ökade den folkbokförda befolkningen med 125 089 personer, vilket var 19 047 personer färre än 2016. Det är ändå den näst största folkökningen som någonsin har uppmätts i riket. Invandringen var fortsatt omfattande och uppgick till 144 489 personer. Utvandringen från Sverige uppgick till 45 620. Flyttningsnettot förklarar nästan fyra femtedelar av befolkningstillväxten. Antalet födda barn var för nionde året i rad över 110 000, även om antalet födda barn minskade med ungefär 2 000 jämfört med 2016. Antalet döda ökade något under 2017. Antalet döda är dock fortfarande ungefär 1 500 färre än vid seklets början. Den relativa ökningen för folkmängden uppgick till 1,25 procent.

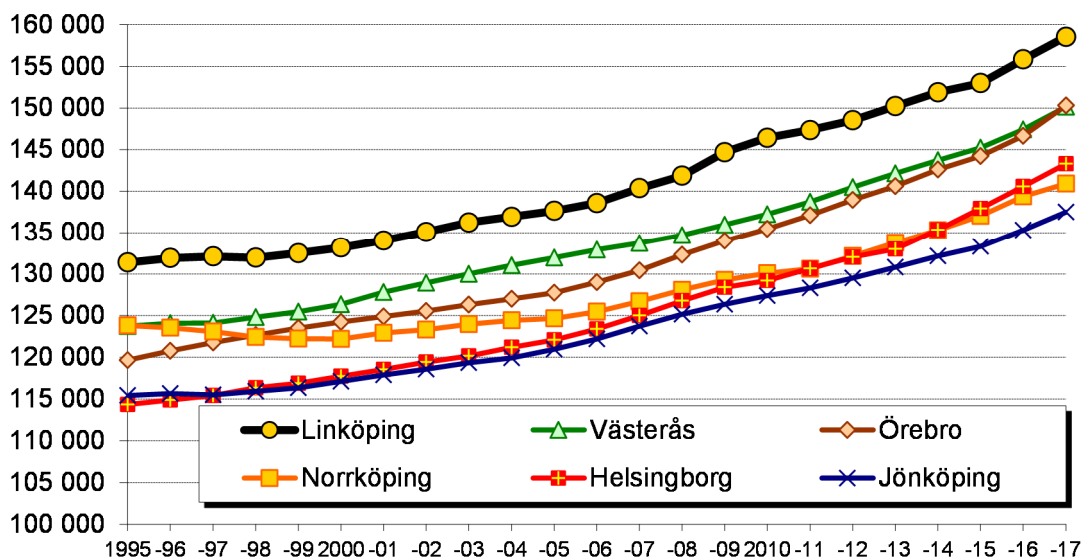
Stockholms län svarade ensamt för 31,2 procent av landets befolkningstillväxt under 2017. Det var en ökning med ungefär fem procentenheter jämfört med 2016. Stockholms läns folkmängd utgör 22,8 procent av landets totala folkmängd, vilket ger en tydlig bild av hur stark utvecklingen är i den regionen. Stockholms län visade upp den absolut största folkökningen 2017. Den relativa folkökningen under året var dock för andra året i rad störst i Uppsala län med 2,1 procent. Under 2017 svarade de tre storstadsläna för 62,5 procent av landets befolkningstillväxt med 52,8 procent av landets folkmängd.

Befolkningen ökade i samtliga län i riket under 2017. Nio av länen uppvisade negativa födelsenetton.

Under mer än 20 år har nu folkökningen i riket varit större för män än för kvinnor. 2017 bodde det 45 082 fler män än kvinnor i landet. Det var tredje året i rad som det bodde fler män än kvinnor i riket. I Linköpings kommun har det bott fler män än kvinnor sedan 1993. Antalsskillnaden mellan könen fortsatte att öka i kommunen under 2017 och uppgår för tillfället till 2 874 personer. Det är i antal en större skillnad mellan könen än vad det någonsin tidigare varit i Linköping. 1932 bodde det 2 837 fler kvinnor än män i dåvarande Linköpings stad.

Folkmängden ökade i 226 av 290 kommuner under 2017.

Folkmängdens utveckling i Linköping och jämnstora kommuner 1995-2017



Alltsedan Linköpings kommun blev landets femte största kommun 1989 har ingen annan kommun på allvar kunnat utmana kommunen om den positionen. Skillnaden mot kommunerna som befolkningsmässigt ligger närmast bakom ökade successivt fram till ungefär 2010. Avståndet ned till Örebro på sjätte plats är ungefär 8 200 personer.

Folkmängd 31 december 2017 och folkmängdens förändringar i landets 15 största kommuner

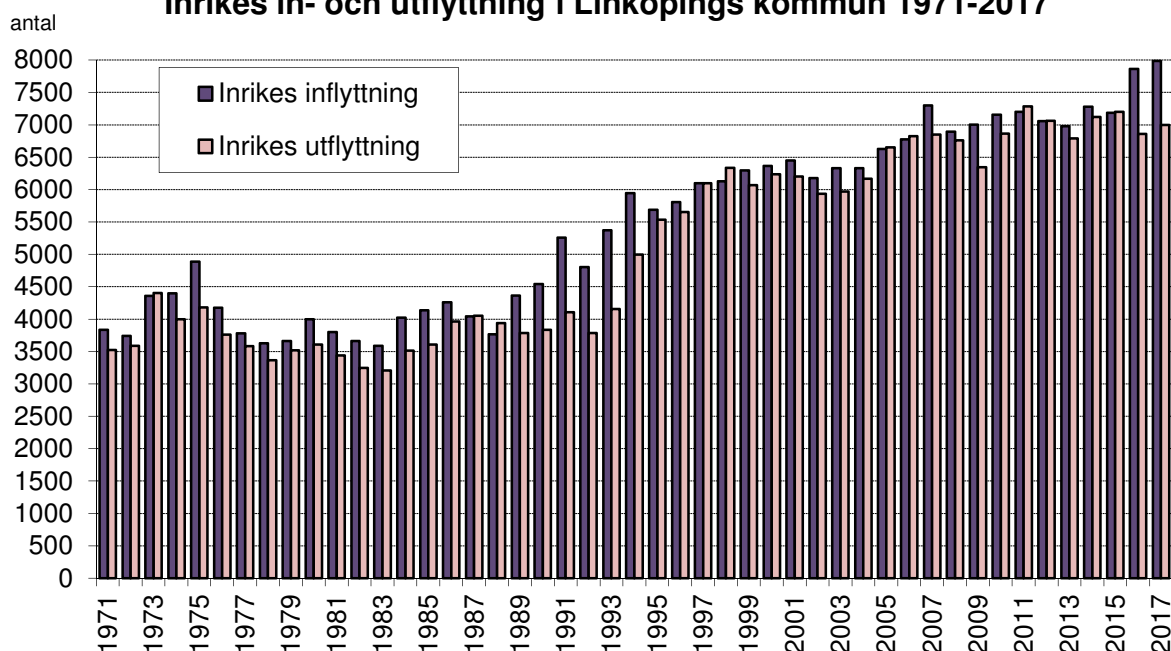
Kommun	Folk- mängd	Folk- ökning ¹	Därv							övrig just
			födda	döda	födelse- netto	inflytt- ning	utflytt- ning	flyttnings- netto		
Stockholm	949 761	14 142	13 366	6 416	6 950	73 478	66 388	7 090	102	
Göteborg	564 039	7 399	7 481	4 266	3 215	35 651	31 693	3 958	226	
Malmö	333 633	5 139	5 062	2 707	2 355	23 686	20 943	2 743	41	
Uppsala	219 914	5 355	2 508	1 461	1 047	16 083	11 823	4 260	48	
Linköping	158 520	2 703	1 771	1 268	503	9 886	7 724	2 162	38	
Örebro	150 291	3 660	1 807	1 149	658	9 699	6 725	2 974	28	
Västerås	150 134	2 714	1 755	1 300	455	8 003	5 782	2 221	38	
Helsingborg	143 304	2 757	1 723	1 294	429	9 771	7 473	2 298	30	
Norrköping	140 927	1 564	1 637	1 330	307	6 803	5 609	1 194	63	
Jönköping	137 481	2 184	1 615	1 202	413	7 341	5 592	1 749	22	
Umeå	125 080	2188	1 494	847	647	7 731	6 206	1 525	16	
Lund	121 274	2 732	1 136	796	340	12 215	9 825	2 390	2	
Borås	111 026	1146	1 255	1 052	203	5 507	4 607	900	43	
Huddinge	110 003	2 465	1 234	610	624	12 177	10 381	1 796	45	
Eskilstuna	104 709	1 025	1 239	1020	219	4 824	4 061	763	43	
Riket	10 120 242	125 089	115 416	91 972	23 444	144 489	45 620	98 869	2776	

1) I folkkning ingår övriga justeringar = rättelser av folkmängdsuppgifter

Örebro passerade under slutet av året Västerås storleksmässigt och är numera landets sjätte största kommun. Både Örebro och Västerås passerade under året 150 000 invånare. Linköping förväntas passera 160 000 invånare i början av september 2018.

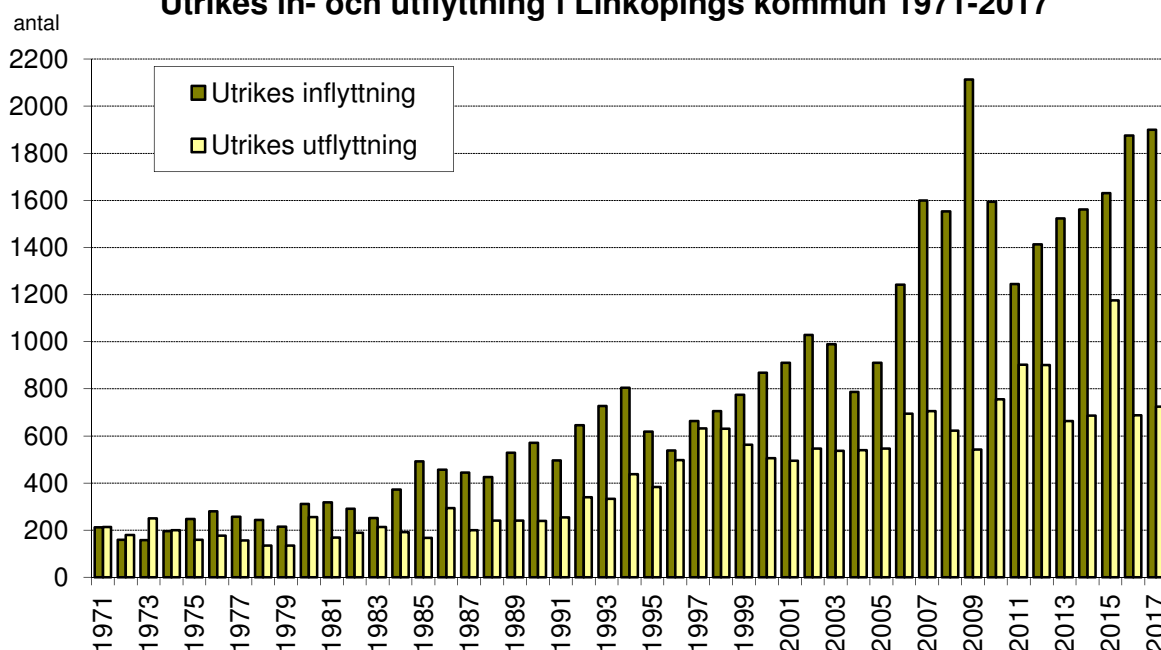
Se även Statistikdatabasen för Linköpings kommun;
<http://statistik.linkoping.se>

Inrikes in- och utflyttning i Linköpings kommun 1971-2017



Nästan 8 000 personer flyttade till Linköping från andra kommuner i Sverige under 2017. Inflyttningen från andra kommuner i Östergötlands län uppgick till 2 247 personer och inflyttningen från kommuner i andra län till 5 739 personer, dvs. summerat 7 986 personer. 7 000 personer flyttade från Linköping till en annan kommun i Sverige. Flyttningsnettot i förhållande till övriga Östergötlands län uppgick till 221 personer och flyttningsnettot till kommuner i andra län till 765 personer. Inte sedan 1992 har flyttningsnettot varit lika stort som 2017 gentemot kommuner i andra län. Sedan kommunsammanslagningen 1971 har Linköping haft ett negativt inrikes flyttningsnetto nio gånger.

Utrikes in- och utflyttning i Linköpings kommun 1971-2017



Under 2017 flyttade 1 900 personer till Linköping från andra länder, vilket var 24 personer fler än 2016. Jämfört med rekordåret 2009 flyttade 214 färre personer in till Linköping från andra länder. Utflyttningen till andra länder uppgick till 724 personer, vilket var 36 fler än 2016. Flyttningsnettot mot andra länder uppgick till 1 176 år 2017, vilket var tolv färre än året före. Rekordåret 2009 uppgick nettot till 1 572 personer. Fyra år i rad mellan 1971 och 1974 hade Linköping ett negativt flyttningsnetto mot andra länder, sedan 1975 har det utrikes flyttningsnettot genomgående varit positivt.