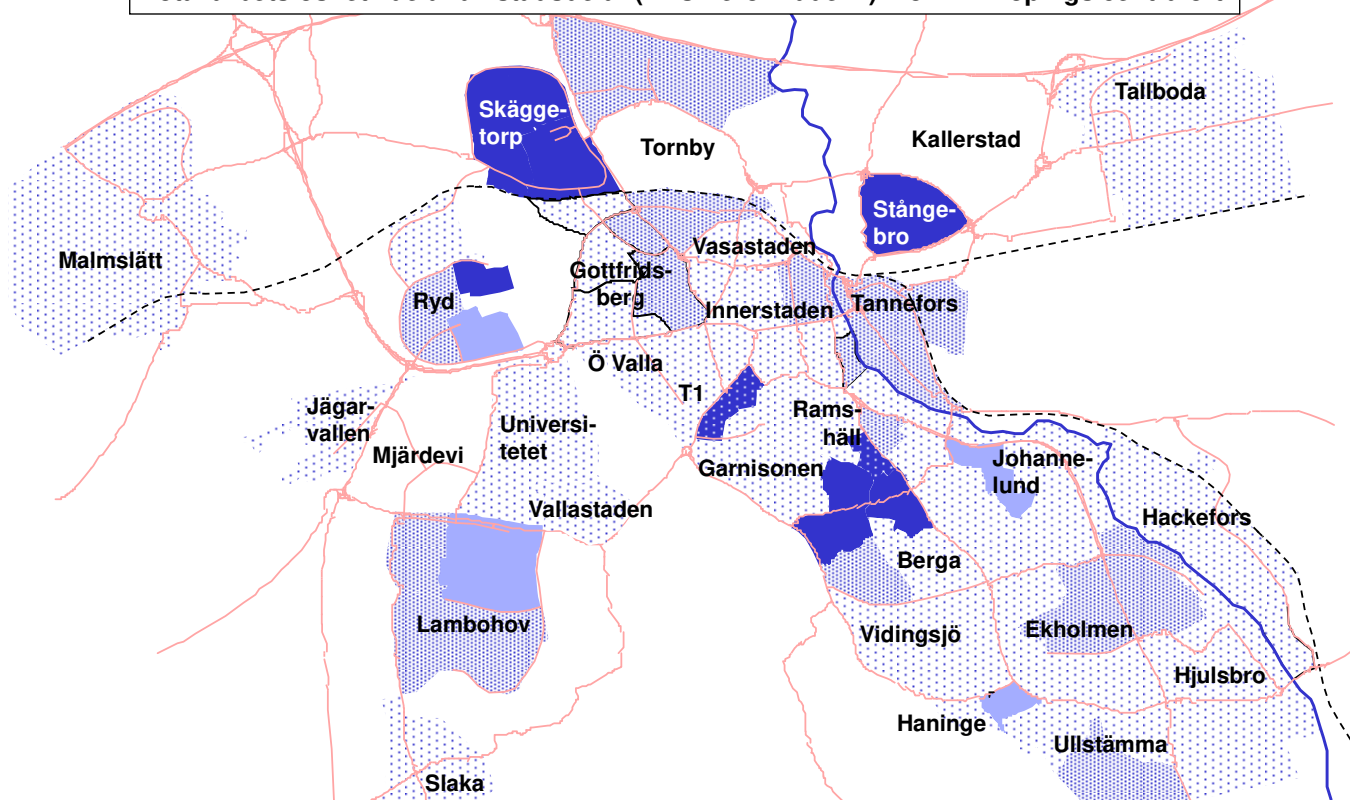


### Arbetslöshet i Linköpings kommuns stadsdelar 2018

- Den öppna arbetslösheten minskade i 10 av 23 stadsdelar mellan 2017 och 2018.
- Den totala arbetslösheten i mars 2018 (inklusive personer i program med aktivitetsstöd) var högst i Skäggetorp (17,0 procent), Berga (9,6 procent) och Ekkällan (6,9 procent). Lägst var arbetslösheten i Västerlösa (0,0 procent) och Bankekind (0,4 procent).
- Störst skillnad för arbetslösheten mellan könen är det i Ekkällan, Berga och Tannefors, där arbetslösheten är 3,5 respektive 1,8 procentenheter högre för män än för kvinnor. I 20 av 23 stadsdelar är arbetslösheten högre för män än för kvinnor.
- Ungdomsarbetslösheten är högst i Skäggetorp, Tallboda, Vidingsjö och Berga.

Total arbetslöshet i delar av stadsdelar ("4-sifferområden") inom Linköpings centralort



Andel arbetslösa och i program med aktivitetsstöd 2018-03-31:

Ej mätbart

4-6 %

8-10 %

1-4 %

6-8 %

10- %



Den öppna arbetslösheten 18-64 år under mars 2010 till mars 2018 i stadsdelar och tätorter redovisas i tabell 1. Inom Linköpings tätort respektive övriga tätorter i kommunen är stadsdelarna respektive tätorterna rangordnade efter andelen arbetslösa 2018-03-31.

**Tabell 1. Arbetssökande 18-64 år utan arbete (öppet arbetslösa)**

| Område                    | 10-03-31   | 11-03-31   | 12-03-31   | 13-03-31   | 14-03-31   | 15-03-31   | 16-03-31   | 17-03-31   | 2018-03-31   |            | Diff. i %-<br>enheter |
|---------------------------|------------|------------|------------|------------|------------|------------|------------|------------|--------------|------------|-----------------------|
|                           | % av bef   | % av bef   | % av bef   | % av bef   | % av bef   | % av bef   | % av bef   | % av bef   | Antal        | % av bef   | 1703-<br>1803         |
| <b>Linköpings tätort</b>  | <b>4,1</b> | <b>3,7</b> | <b>3,6</b> | <b>3,3</b> | <b>3,0</b> | <b>2,7</b> | <b>2,7</b> | <b>2,7</b> | <b>2 133</b> | <b>2,9</b> | <b>0,2</b>            |
| Skäggetorp                | 9,3        | 9,4        | 9,2        | 7,6        | 7,9        | 7,8        | 7,2        | 8,2        | 510          | 8,5        | 0,3                   |
| Berga                     | 7,2        | 7,4        | 7,4        | 6,5        | 5,8        | 4,2        | 4,3        | 4,4        | 205          | 5,0        | 0,6                   |
| Ekkällan                  | 5,0        | 3,2        | 4,4        | 3,5        | 3,4        | 2,7        | 1,9        | 3,5        | 41           | 3,8        | 0,3                   |
| Ryd                       | 3,6        | 3,1        | 3,3        | 3,7        | 3,0        | 3,0        | 3,1        | 3,1        | 243          | 3,6        | 0,5                   |
| Lambohov                  | 4,3        | 4,0        | 3,5        | 3,4        | 3,3        | 2,7        | 2,9        | 2,9        | 178          | 3,3        | 0,4                   |
| Tannefors                 | 4,6        | 3,2        | 3,4        | 3,5        | 2,4        | 2,4        | 2,3        | 2,3        | 90           | 2,9        | 0,6                   |
| Ramshäll                  | 4,4        | 4,7        | 4,1        | 3,4        | 2,6        | 1,9        | 3,2        | 2,6        | 25           | 2,7        | 0,1                   |
| Gottfridsberg             | 3,4        | 3,2        | 2,5        | 2,6        | 2,4        | 2,2        | 2,1        | 2,0        | 142          | 2,4        | 0,4                   |
| Ullstämna                 | 2,8        | 0,9        | 2,0        | 1,7        | 1,4        | 1,0        | 0,8        | 1,0        | 33           | 2,4        | 1,4                   |
| Johannelund               | 4,7        | 4,8        | 4,2        | 3,9        | 3,8        | 2,5        | 2,0        | 1,8        | 75           | 2,2        | 0,4                   |
| Ekholmen                  | 3,4        | 2,8        | 2,8        | 2,7        | 2,6        | 2,1        | 2,3        | 2,0        | 68           | 2,1        | 0,1                   |
| Jägarvallen               | 1,7        | 2,1        | 0,4        | 0,9        | 0,9        | 0,4        | 2,1        | 2,1        | 5            | 2,1        | 0,0                   |
| Vasastaden                | 3,5        | 2,6        | 2,6        | 2,0        | 2,2        | 2,1        | 2,2        | 2,1        | 100          | 2,0        | -0,1                  |
| Innerstaden               | 3,4        | 2,6        | 2,7        | 2,3        | 2,0        | 2,1        | 2,1        | 1,8        | 150          | 2,0        | 0,2                   |
| Hejdegården               | 5,0        | 3,3        | 2,9        | 3,3        | 2,4        | 2,3        | 2,4        | 2,7        | 26           | 1,7        | -1,0                  |
| Tallboda                  | 3,1        | 2,8        | 2,2        | 2,1        | 1,6        | 2,1        | 1,8        | 1,1        | 29           | 1,5        | 0,4                   |
| Vidingsjö                 | 3,1        | 2,7        | 2,4        | 1,8        | 1,6        | 1,5        | 1,7        | 1,9        | 32           | 1,5        | -0,4                  |
| Östra Valla               | 2,2        | 1,6        | 1,5        | 1,7        | 1,3        | 1,4        | 1,2        | 1,4        | 49           | 1,2        | -0,2                  |
| Garnisonen                | 0,8        | 2,1        | 1,4        | 1,5        | 1,3        | 0,4        | 0,8        | 0,6        | 23           | 1,2        | 0,6                   |
| Vimanshäll                | 2,2        | 2,4        | 2,5        | 1,8        | 1,5        | 1,9        | 1,9        | 1,5        | 28           | 1,2        | -0,3                  |
| Hackefors                 | 2,0        | 1,3        | 1,7        | 2,4        | 1,7        | 1,2        | 0,9        | 1,4        | 10           | 1,2        | -0,2                  |
| Hjulsbro                  | 2,0        | 2,2        | 1,7        | 1,6        | 1,7        | 1,5        | 1,4        | 1,0        | 37           | 1,2        | 0,2                   |
| Västra Valla              | -          | -          | -          | -          | -          | -          | -          | 0,0        | 9            | 0,8        | 0,8                   |
| Övr. stadsd. <sup>1</sup> | 2,1        | 1,1        | 0,4        | 0,8        | 0,2        | 0,4        | 0,6        | 24,7       | 25           | 11,7       | -13,0                 |
| <b>Övriga tätorter</b>    | <b>2,8</b> | <b>2,1</b> | <b>2,0</b> | <b>2,1</b> | <b>1,6</b> | <b>1,3</b> | <b>1,5</b> | <b>1,4</b> | <b>221</b>   | <b>1,4</b> | <b>0,0</b>            |
| Gistad                    | 4,8        | 1,8        | 1,2        | 1,2        | 0,6        | 2,6        | 2,2        | 3,1        | 4            | 3,2        | 0,1                   |
| Nykil                     | 4,0        | 2,3        | 1,7        | 1,1        | 1,2        | 1,2        | 0,6        | 1,1        | 5            | 2,8        | 1,7                   |
| Ljungsbro                 | 3,6        | 2,4        | 2,8        | 2,8        | 2,1        | 1,9        | 2,0        | 1,9        | 82           | 2,2        | 0,3                   |
| Berg                      | 0,9        | 0,7        | 1,2        | 1,4        | 1,0        | 0,6        | 1,0        | 1,1        | 12           | 1,7        | 0,6                   |
| Slaka                     | 3,0        | 1,1        | 1,2        | 0,9        | 1,5        | 1,2        | 0,9        | 0,3        | 5            | 1,5        | 1,2                   |
| Bestorp                   | 1,4        | 2,4        | 3,9        | 3,6        | 3,2        | 0,7        | 3,6        | 2,2        | 4            | 1,5        | -0,7                  |
| Skeda udde                | 2,1        | 1,4        | 0,6        | 2,4        | 0,6        | 0,0        | 0,0        | 0,5        | 3            | 1,4        | 0,9                   |
| Malmslätt                 | 2,8        | 2,7        | 2,5        | 2,1        | 1,6        | 1,4        | 1,7        | 1,4        | 37           | 1,3        | -0,1                  |
| Sjögestad                 | 2,0        | 1,9        | 2,0        | 3,9        | 2,7        | 0,7        | 1,3        | 3,9        | 2            | 1,3        | -2,6                  |
| Ekängen                   | 1,3        | 1,2        | 1,1        | 1,6        | 1,6        | 0,7        | 0,6        | 1,0        | 17           | 1,2        | 0,2                   |
| Linghem                   | 2,2        | 1,5        | 1,7        | 1,6        | 1,6        | 0,9        | 1,6        | 0,9        | 19           | 1,2        | 0,3                   |
| Vikingstad                | 2,9        | 2,8        | 1,7        | 1,9        | 1,5        | 1,6        | 1,2        | 1,0        | 14           | 1,1        | 0,1                   |
| Ulrika                    | 3,9        | 3,7        | 1,7        | 3,7        | 1,0        | 6,6        | 0,9        | 1,9        | 1            | 1,0        | -0,9                  |
| Sturefors                 | 2,8        | 1,5        | 1,2        | 1,5        | 1,2        | 1,0        | 0,9        | 1,1        | 11           | 0,9        | -0,2                  |
| Askeby                    | 3,5        | 1,4        | 1,8        | 1,5        | 0,8        | 1,2        | 1,6        | 0,8        | 2            | 0,8        | 0,0                   |
| Rappestad                 | 2,2        | 1,5        | 0,8        | 0,0        | 0,7        | 0,7        | 0,0        | 0,7        | 1            | 0,7        | 0,0                   |
| Brokind                   | 1,7        | 0,7        | 2,7        | 1,4        | 1,4        | 1,1        | 1,4        | 1,1        | 1            | 0,4        | -0,7                  |
| Bankekind                 | 1,0        | 1,9        | 0,9        | 1,9        | 0,9        | 0,0        | 0,0        | 1,2        | 1            | 0,4        | -0,8                  |
| Västerlösa                | 5,2        | 3,5        | 1,7        | 1,7        | 2,5        | 2,5        | 1,7        | 0,0        | 0            | 0,0        | 0,0                   |
| GLESBYGD                  | 3,1        | 1,8        | 2,0        | 2,0        | 1,6        | 1,3        | 1,5        | 1,5        | 120          | 1,2        | -0,2                  |
| Å förs skrivna            | 3,0        | 3,7        | 4,3        | 4,0        | 6,3        | 3,6        | 7,4        | 7,2        | 9            | 6,4        | -0,8                  |
| <b>TOTALT</b>             | <b>3,6</b> | <b>3,2</b> | <b>3,2</b> | <b>2,9</b> | <b>2,6</b> | <b>2,4</b> | <b>2,4</b> | <b>2,4</b> | <b>2 483</b> | <b>2,5</b> | <b>0,2</b>            |

<sup>1</sup> Innefattar Tornby, Kallerstad, Stångebro och Mjärdevi.

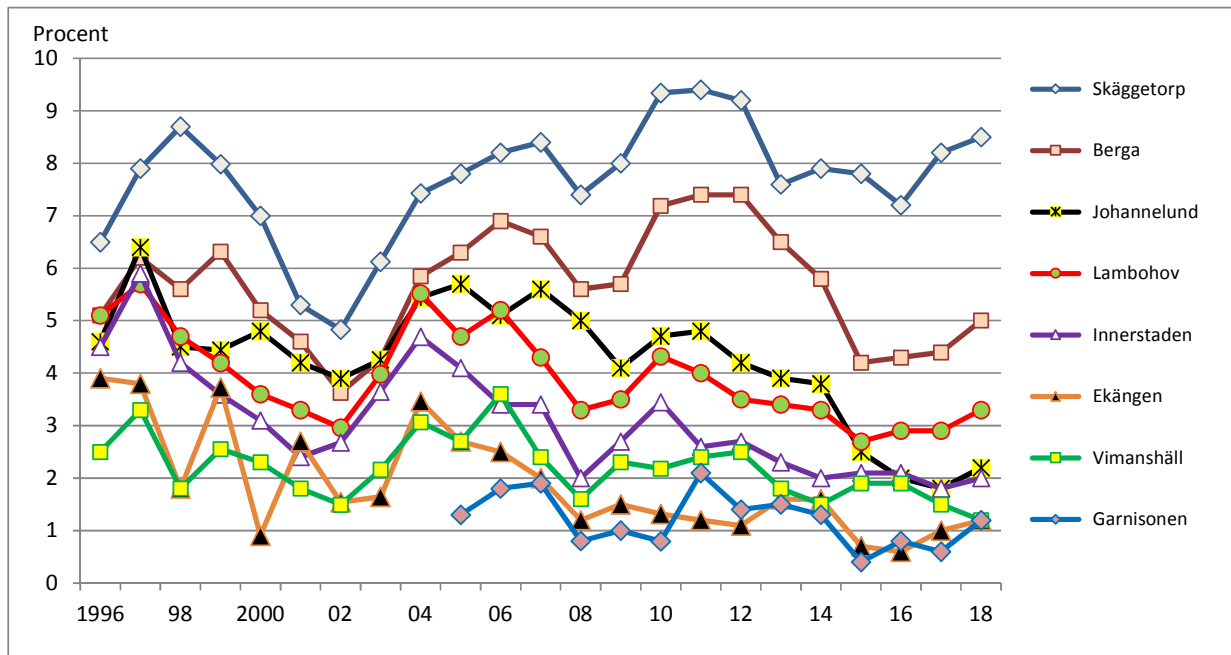
Tabell 2 är rangordnad enligt samma princip som tabell 1. Tabellen redovisar den totala arbetslösheten, dvs den andel av befolkningen 18-64 år som är öppet arbetslös eller som befinner sig i program med aktivitetsstöd. Uppgifterna kommer från SCB:s arbetsmarknadsstatistik.

**Tabell 2. Arbetssökande 18-64 år utan arbete samt i program med aktivitetsstöd**

| Område                   | 10-03-31   | 11-03-31   | 12-03-31   | 13-03-31   | 14-03-31   | 15-03-31   | 16-03-31   | 17-03-31   | 2018-03-31   |            | 1703-1803  |
|--------------------------|------------|------------|------------|------------|------------|------------|------------|------------|--------------|------------|------------|
|                          | % av bef   | % av bef   | % av bef   | % av bef   | % av bef   | % av bef   | % av bef   | % av bef   | Antal        | % av bef   |            |
| <b>Linköpings tätort</b> | <b>7,7</b> | <b>7,1</b> | <b>7,2</b> | <b>7,0</b> | <b>6,1</b> | <b>5,7</b> | <b>5,3</b> | <b>5,3</b> | <b>3 963</b> | <b>5,4</b> | <b>0,1</b> |
| Skäggetorp               | 17,3       | 17,7       | 18,0       | 17,5       | 16,9       | 16,3       | 15,2       | 16,6       | 1022         | 17,0       | 0,4        |
| Berga                    | 12,8       | 12,7       | 13,8       | 13,9       | 12,6       | 10,6       | 9,7        | 9,4        | 395          | 9,6        | 0,2        |
| Ekkällan                 | 8,8        | 6,4        | 8,5        | 6,6        | 6,2        | 6,1        | 4,7        | 5,8        | 74           | 6,9        | 1,1        |
| Ryd                      | 6,7        | 5,8        | 6,1        | 7,0        | 5,9        | 6,1        | 6,0        | 6,1        | 420          | 6,1        | 0,0        |
| Lambohov                 | 7,7        | 7,5        | 7,4        | 7,6        | 6,2        | 5,8        | 5,5        | 5,4        | 320          | 5,9        | 0,5        |
| Ramshäll                 | 8,3        | 7,5        | 7,9        | 7,5        | 7,0        | 4,0        | 5,4        | 5,2        | 52           | 5,5        | 0,3        |
| Johannelund              | 9,8        | 9,8        | 9,8        | 8,8        | 7,2        | 6,4        | 5,3        | 4,8        | 160          | 4,8        | 0,0        |
| Tannefors                | 9,3        | 6,9        | 7,6        | 7,4        | 5,7        | 4,9        | 4,5        | 4,1        | 147          | 4,7        | 0,6        |
| Gottfridsberg            | 6,9        | 6,3        | 5,3        | 5,4        | 4,5        | 4,4        | 4,2        | 3,9        | 242          | 4,1        | 0,2        |
| Ekholmen                 | 7,3        | 7,0        | 7,2        | 6,0        | 5,6        | 4,8        | 4,5        | 4,2        | 130          | 4,0        | -0,2       |
| Vasastaden               | 6,6        | 5,3        | 5,4        | 4,9        | 4,3        | 4,4        | 4,3        | 3,9        | 183          | 3,7        | -0,2       |
| Ullstämman               | 5,6        | 3,0        | 3,7        | 3,8        | 2,6        | 1,6        | 1,3        | 1,5        | 52           | 3,7        | 2,2        |
| Hejdegården              | 8,6        | 6,8        | 5,5        | 5,4        | 4,1        | 4,2        | 3,9        | 4,3        | 53           | 3,5        | -0,8       |
| Innerstaden              | 6,2        | 5,1        | 5,0        | 4,8        | 4,2        | 4,2        | 3,8        | 3,0        | 252          | 3,4        | 0,4        |
| Jägarvallen              | 4,2        | 4,6        | 2,6        | 3,0        | 1,3        | 0,9        | 3,3        | 4,2        | 8            | 3,4        | -0,8       |
| Tallboda                 | 5,5        | 4,5        | 4,1        | 3,9        | 2,9        | 3,8        | 3,4        | 2,5        | 55           | 2,9        | 0,4        |
| Vidingsjö                | 6,4        | 5,6        | 5,3        | 4,3        | 3,0        | 3,4        | 3,3        | 3,5        | 65           | 2,9        | -0,6       |
| Vimanshäll               | 5,0        | 4,8        | 5,1        | 3,9        | 3,0        | 3,3        | 3,5        | 2,7        | 57           | 2,5        | -0,2       |
| Hjulsbro                 | 4,1        | 4,9        | 3,9        | 3,4        | 3,4        | 2,8        | 2,4        | 2,2        | 65           | 2,2        | 0,0        |
| Östra Valla              | 3,5        | 2,9        | 3,0        | 3,1        | 2,3        | 2,3        | 2,0        | 2,2        | 76           | 1,8        | -0,4       |
| Hackefors                | 2,6        | 2,3        | 3,0        | 3,4        | 2,8        | 2,1        | 1,5        | 2,4        | 15           | 1,8        | -0,6       |
| Garnisonen               | 1,9        | 2,5        | 2,5        | 2,5        | 2,0        | 1,2        | 1,3        | 1,2        | 33           | 1,7        | 0,5        |
| Västra Valla             | -          | -          | -          | -          | -          | -          | -          | 0,0        | 13           | 1,2        | 1,2        |
| Övr. stadsd <sup>1</sup> | 3,5        | 3,5        | 1,6        | 2,1        | 1,4        | 0,9        | 1,0        | 31,2       | 74           | 34,7       | 3,6        |
| <b>Övriga tätorter</b>   | <b>5,2</b> | <b>4,5</b> | <b>4,4</b> | <b>4,2</b> | <b>3,5</b> | <b>2,9</b> | <b>2,7</b> | <b>2,5</b> | <b>383</b>   | <b>2,5</b> | <b>0,0</b> |
| Nykil                    | 5,8        | 4,7        | 4,6        | 3,9        | 3,6        | 5,3        | 4,4        | 4,4        | 9            | 5,1        | 0,7        |
| Gistad                   | 8,4        | 5,3        | 3,7        | 3,0        | 5,8        | 5,3        | 3,7        | 5,4        | 6            | 4,8        | -0,6       |
| Ljungsbro                | 6,8        | 5,7        | 5,8        | 5,7        | 5,1        | 4,0        | 3,6        | 3,9        | 153          | 4,0        | 0,1        |
| Sjögestad                | 5,4        | 5,8        | 3,4        | 7,8        | 7,5        | 3,3        | 2,6        | 5,9        | 6            | 3,8        | -2,1       |
| Slaka                    | 5,0        | 2,5        | 3,0        | 1,5        | 2,1        | 2,4        | 2,4        | 1,2        | 9            | 2,7        | 1,5        |
| Bestorp                  | 4,5        | 5,5        | 7,8        | 5,8        | 5,0        | 2,2        | 4,3        | 3,7        | 7            | 2,6        | -1,1       |
| Malmslätt                | 5,7        | 5,5        | 5,6        | 5,1        | 4,0        | 3,6        | 3,5        | 2,6        | 68           | 2,4        | -0,2       |
| Ulrika                   | 11,7       | 6,5        | 4,6        | 5,6        | 3,9        | 10,4       | 2,8        | 3,9        | 2            | 2,0        | -1,9       |
| Berg                     | 3,0        | 2,7        | 2,2        | 2,8        | 2,0        | 1,0        | 1,7        | 2,4        | 14           | 2,0        | -0,4       |
| Vikingstad               | 5,0        | 5,1        | 3,8        | 3,6        | 2,7        | 3,1        | 2,2        | 1,9        | 25           | 1,9        | 0,0        |
| Skeda udde               | 5,0        | 3,4        | 0,6        | 3,0        | 1,1        | 0,6        | 0,0        | 0,5        | 4            | 1,9        | 1,4        |
| Brokind                  | 3,4        | 2,6        | 4,4        | 3,4        | 2,4        | 1,4        | 1,8        | 1,9        | 5            | 1,8        | -0,1       |
| Linghem                  | 4,5        | 3,8        | 3,7        | 3,5        | 2,9        | 1,8        | 2,2        | 1,4        | 27           | 1,8        | 0,4        |
| Ekängen                  | 1,7        | 1,9        | 1,7        | 1,9        | 2,0        | 1,1        | 0,8        | 1,1        | 24           | 1,6        | 0,5        |
| Rappestad                | 6,0        | 4,4        | 4,5        | 0,7        | 0,7        | 1,4        | 1,5        | 1,4        | 2            | 1,4        | 0,0        |
| Sturefors                | 4,2        | 3,0        | 3,1        | 2,9        | 2,2        | 1,8        | 2,0        | 1,6        | 18           | 1,4        | -0,2       |
| Askeby                   | 5,3        | 4,4        | 4,3        | 3,8        | 1,5        | 1,9        | 2,7        | 1,9        | 3            | 1,2        | -0,7       |
| Bankekind                | 1,0        | 2,9        | 0,9        | 2,4        | 2,3        | 0,9        | 0,4        | 1,6        | 1            | 0,4        | -1,2       |
| Västerlösa               | 7,0        | 7,0        | 4,1        | 2,5        | 3,3        | 3,3        | 4,3        | 0,9        | 0            | 0,0        | -0,9       |
| GLESBYGD                 | 5,2        | 4,3        | 4,0        | 4,0        | 3,2        | 2,6        | 2,6        | 2,4        | 194          | 2,0        | -0,4       |
| Å förs skrivna           | 4,5        | 5,1        | 5,9        | 4,0        | 9,0        | 8,5        | 12,0       | 12,6       | 18           | 12,9       | 0,3        |
| <b>TOTALT</b>            | <b>6,8</b> | <b>6,4</b> | <b>6,4</b> | <b>6,2</b> | <b>5,4</b> | <b>5,0</b> | <b>4,6</b> | <b>4,6</b> | <b>4 558</b> | <b>4,6</b> | <b>0,0</b> |

<sup>1</sup> Innefattar Tornby, Kallerstad, Stångebro och Mjärdevi.

**Diagram 1. Öppet arbetslösa 18-64 år i vissa delområden i Linköping 31 mars 1996-2018**

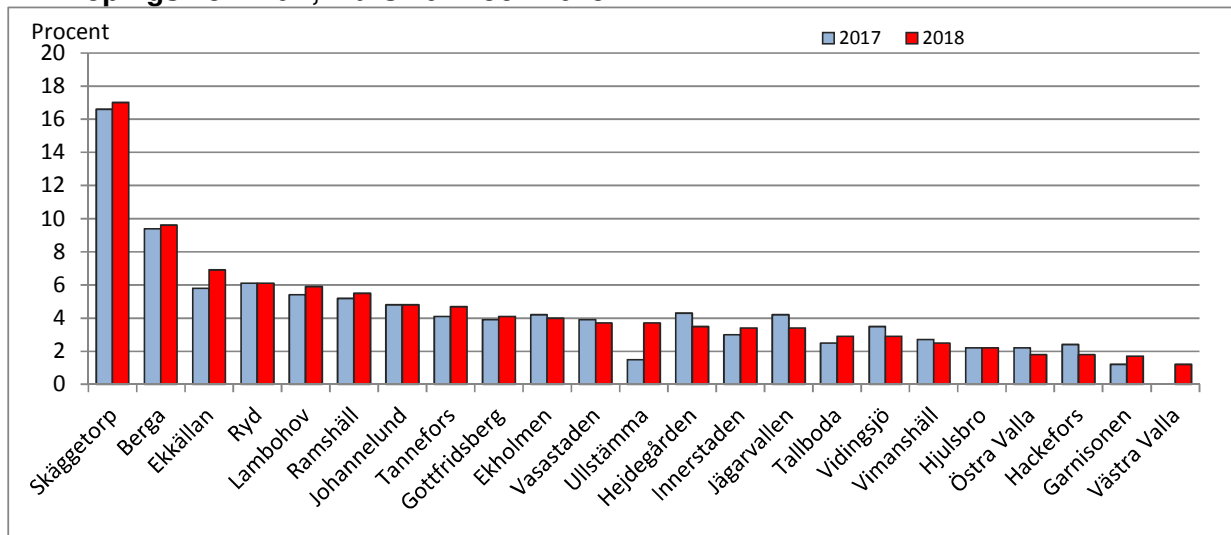


Källa: SCB

I diagram 1 visas utvecklingen för den öppna arbetslösheten 1996-2018 i några typiska delområden. Mellan mars 2008 och mars 2010 ökade arbetslösheten i samband med lågkonjunkturen dramatiskt i de flesta stadsdelar, för att därefter till mars 2015 minska i flertalet stadsdelar, sedan dess har den öppna arbetslösheten ökat i de flesta av de redovisade stadsdelarna, med Vimanshäll som ett tydligt undantag.

I kommunen totalt var den öppna arbetslösheten 2,5 procent i mars 2018, vilket var 0,1 procentenheter högre än ett år tidigare.

**Diagram 2. Arbetslösa 18-64 år (utan arbete + i program med aktivitetsstöd) i stadsdelar i Linköpings kommun, mars 2017 och 2018**

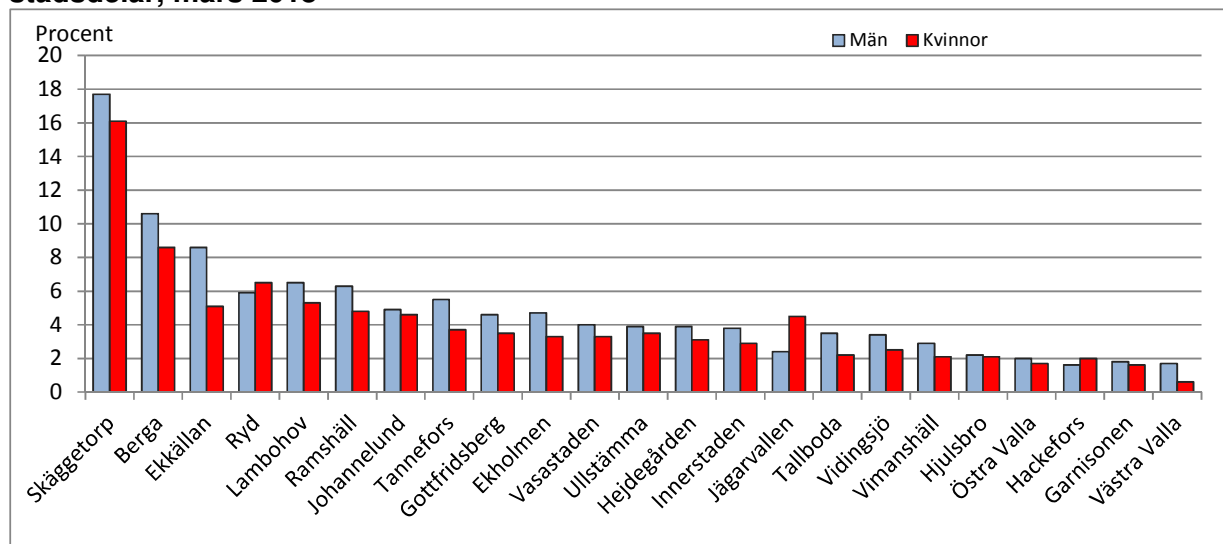


Källa: SCB

Den totala arbetslösheten (inklusive personer i program med aktivitetsstöd) minskade i åtta av 23 stadsdelar mellan 2017 och 2018. Störst minskning visas för Hejdegården och Jägarvallen med 0,8 procentenheter. Även för Vidingsjö och Hackefors visas en tydlig minskning. I bland annat Ullstämman och Ekkällan var den totala arbetslösheten betydligt högre 2018 än 2017.

För kommunen totalt var 4,6 procent av befolkningen 18-64 år öppet arbetslösa eller i program med aktivitetsstöd i mars 2018, vilket var på samma nivå som i mars 2017. Siffran var högre i Linköpings tätort än i övriga kommunen. 5,4 procent i centralorten jämfört med 2,5 i övriga tätorter och 2,0 procent på landsbygden.

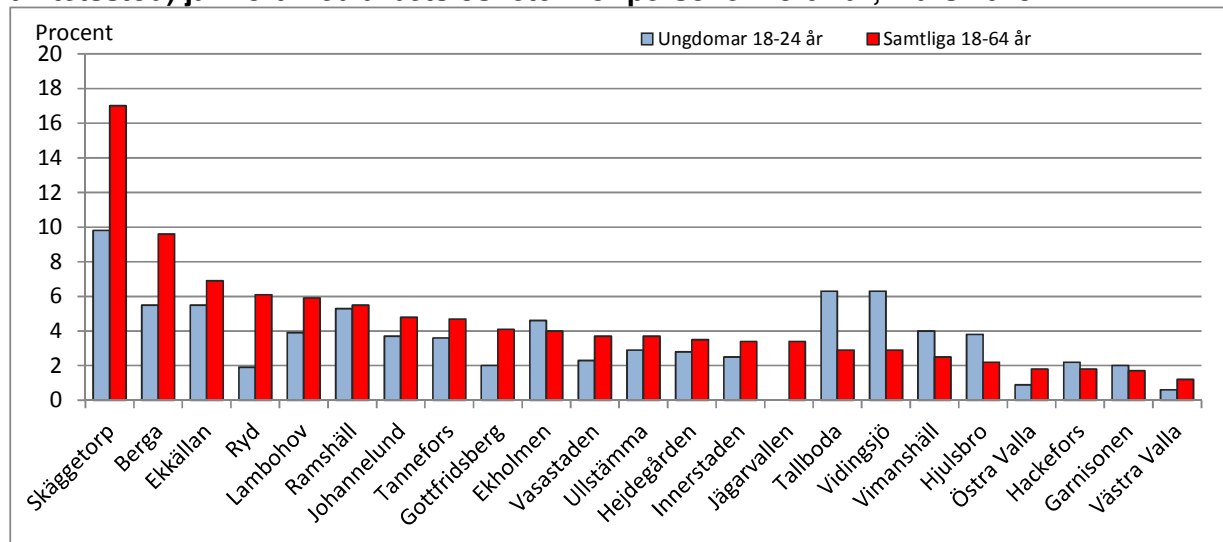
**Diagram 3. Arbetslösa 18-64 år (utan arbete + i program med aktivitetsstöd) efter kön i stadsdelar, mars 2018**



Källa: SCB

Den totala arbetslösheten (inklusive personer i program med aktivitetsstöd) var i mars 2018 högre för män än för kvinnor i 20 av 23 redovisade stadsdelar. Störst skillnad för arbetslösheten mellan könen var det i Ekkällan, Berga och Tannefors. Där det skiljde 3,5 , 2,0 respektive 1,8 procentenheter mellan könen. Minst skillnad mellan könen var det i Hjulsbro där männens arbetslöshet var 0,1 procentenheter högre än kvinnornas. I tre stadsdelar var arbetslösheten högre för kvinnor än för män, och störst skillnad i den riktningen var det i Jägarvallen med 2,1 procentenheter.

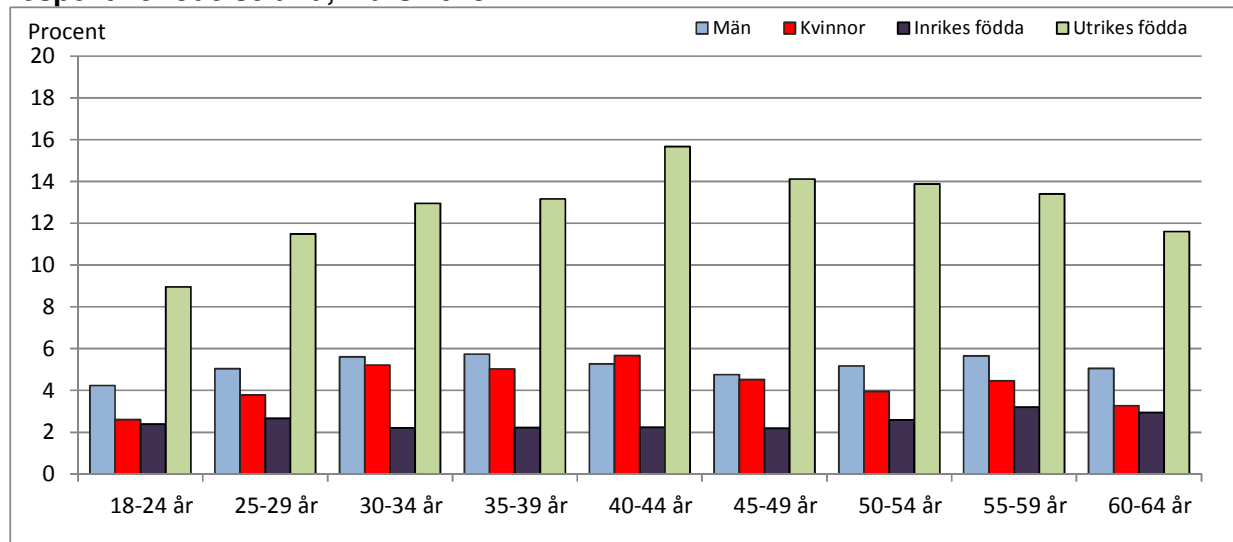
**Diagram 4. Ungdomsarbetslöshet, ungdomar 18-24 år (utan arbete + i program med aktivitetsstöd) jämfört med arbetslösheten för personer 18-64 år, mars 2018**



Källa: SCB

I 16 stadsdelar var arbetslösheten bland ungdomar lägre än för hela befolkningen. Störst skillnad i den riktningen var det i Skäggetorp med en arbetslöshet som var 7,2 procentenheter lägre för ungdomar än för hela befolkningen. Även i Ryd och i Berga var arbetslösheten betydligt lägre för ungdomar än för hela befolkningen. I Tallboda och Vidingsjö var dock situationen helt annorlunda med en arbetslöshet på 6,3 procent för ungdomar, vilket var 3,4 procentenheter högre än för hela befolkningen. Andra stadsdelar där ungdomsarbetslösheten sticker ut jämfört med arbetslösheten för hela befolkningen är exempelvis Hjulsbro och Vimanshäll. Gemensamt för flera av stadsdelarna med en procentuellt hög andel arbetslösa ungdomar är att det bor ganska få ungdomar i dessa stadsdelar. Antalet arbetslösa (inklusive program med aktivitetsstöd) ungdomar i Skäggetorp uppgick till 127 personer och i Berga 43. Detta kan jämföras med 12 i Hjulsbro, 13 i Tallboda, och 15 i Vidingsjö.

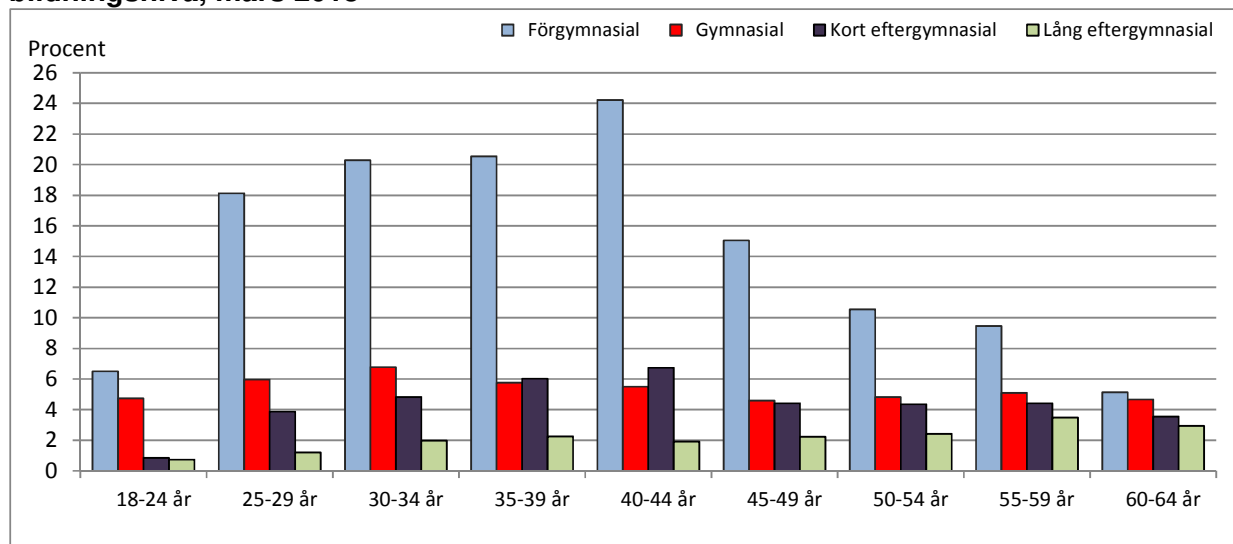
**Diagram 5. Arbetslösa (utan arbete + i program med aktivitetsstöd) efter ålder och kön respektive födelse-land, mars 2018**



Källa: SCB

Med undantag för åldersgruppen 40-44 år är arbetslösheten (inklusive program med aktivitetsstöd) högre för män än för kvinnor. Störst skillnad mellan könen är det för åldersgruppen 60-64 år där arbetslösheten är 1,8 procentenheter högre för män än för kvinnor. Högst arbetslöshet för män visas i åldern 35-39 år med 5,7 procent och för kvinnor i åldern 40-44 år med 5,7 procent. Arbetslösheten är lägre för dem som är födda i Sverige än för dem som är födda i ett annat land. För dem som är födda i Sverige är arbetslösheten högst i åldern 55-59 år med 3,2 procent. För dem som är födda i ett annat land är arbetslösheten högst i åldern 40-44 år med 15,7 procent. Minst skillnad är det i åldern 18-24 år där arbetslösheten är 6,6 procentenheter högre för de utrikes födda än för de inrikes födda. Störst skillnad är det i åldern 40-44 år där skillnaden är 13,4 procentenheter mellan de båda grupperna. Totalt för åldern 18-64 år är skillnaden 10,2 procentenheter.

**Diagram 6. Arbetslösa (utan arbete + i program med aktivitetsstöd) efter ålder och utbildningsnivå, mars 2018**



Källa: SCB

Utbildningens längd har stor betydelse om arbetslöshet förekommer eller inte. Medan 12,3 procent av dem som har förgymnasial utbildningsnivå är arbetslösa uppgår motsvarande andel till 5,2 procent för dem med gymnasial utbildningsnivå, 3,5 procent för dem med kort eftergymnasial (mindre än tre år) utbildningsnivå och 2,0 procent för dem med lång eftergymnasial (minst tre år) utbildningsnivå. Högst arbetslöshet är det för dem med förgymnasial utbildning i åldern 40-44 år. För dem med gymnasial utbildning är arbetslösheten högst i åldersklassen 30-34 år. För dem med lång eftergymnasial utbildning är arbetslösheten högst i åldern 55-59 år.

*Samtliga relativa värden som redovisas i detta Statistikinfo avser den procentuella andelen arbetslösa av befolkningen och inte den procentuella andelen av arbetskraften.*