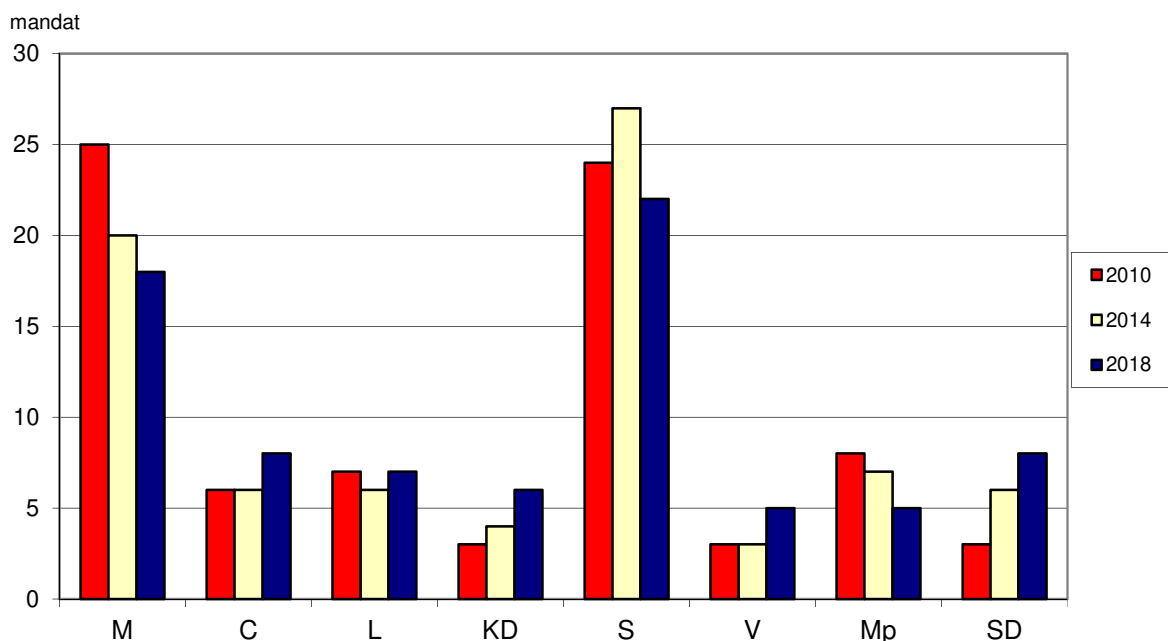


Preliminära resultat från de allmänna valen den 9 september 2018

- Socialdemokraterna minskade med fem mandat till 22
- Moderaterna och Miljöpartiet minskade med vardera två mandat
- Centerpartiet, Kristdemokraterna, Vänsterpartiet och Sverigedemokraterna ökade med vardera två mandat
- Liberalerna ökade med ett mandat
- Valdeltagandet i kommunfullmäktigevalen var 85,0 procent, en ökning med 1,8 procentenheter jämfört med valnattsresultatet 2014

Antal mandat i Linköpings kommunfullmäktige 2010-2018



Förkortningar

Ordningen på partierna är densamma som Valmyndigheten använder sig av på blanketter, information mm. De förkortningar vi använt är följande:

M	=	Moderata samlingspartiet
C	=	Centerpartiet
L	=	Liberalerna (f.d. Folkpartiet)
KD	=	Kristdemokraterna
S	=	Arbetarepartiet-Socialdemokraterna
V	=	Vänsterpartiet
Mp	=	Miljöpartiet de gröna
FI	=	Feministiskt initiativ
SD	=	Sverigedemokraterna
PP	=	Piratpartiet
Övr	=	Övriga, ej redovisade partier (partierna utanför Riksdagen, särredovisas i nuläget ej i Riksdagsvalet)

Avgivna röster vid riksdags-, kommunfullmäktige- och landstingsva- len 2018

Parti	Antal			I procent av giltiga röster		
	Riksdags- val	Kommun- fullm.val	Lands- tingsval	Riksdags- val	Kommun- fullm.val	Lands- tingsval
M	22 827	22 558	23 698	22,2	21,8	23,0
C	9 870	9 628	8 711	9,6	9,3	8,5
L	7 315	9 243	8 362	7,1	8,9	8,1
KD	6 702	7 784	7 806	6,5	7,5	7,6
S	28 481	28 535	29 515	27,7	27,6	28,7
V	6 569	6 245	7 879	6,4	6,0	7,7
Mp	5 706	6 701	5 419	5,6	6,5	5,3
SD	13 581	10 901	10 294	13,2	10,6	10,0
FI	434	771	386	0,4	0,7	0,4
Övr	1 296	960	756	1,3	0,9	0,7
Blanka	757	1 100	1 421			
Ogiltiga	418	608	507			
Röstande	103 956	105 034	104 754			
Valdelt 2018, %	87,0	85,0	84,8			
Valdelt 2014, %	85,3	83,2	82,9			
Valdelt 2010, %	85,1	82,5	82,2			
Valdelt 2006, %	83,1	81,3	80,9			
Valdelt 2002, %	82,0	80,3	80,0			
Valdelt 1998, %	82,7	80,5	80,1			

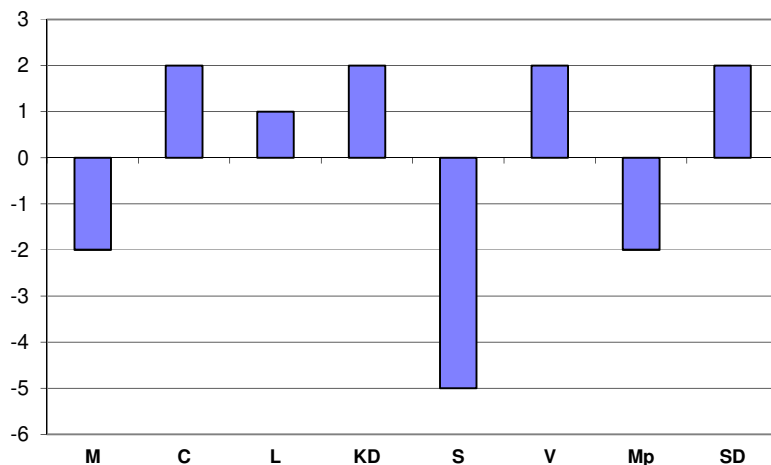
I riksdagsvalet var valdeltagandet 85,3 procent, i kommunfullmäktigevalet 85,0 procent och i landstingsvalet 82,9 procent. I samtliga val högre än vid förra valet. I samtliga fall jämförs andelen röstande med föregående valnattsresultat. När samtliga förtidsröster räknats kommer siffrorna för valdeltagandet att bli något högre. Högsta valdeltagande hade valdistriktet Rystad 4 med 94,1 procent, lägsta valdeltagande hade Skäggetorp 4 med 64,2 procent. För första gången var det fler än 100 000 personer som röstade i de allmänna valen i Linköping.

Uppgifterna för varje valdistrikt finns tillgängliga hos Statistik & utredningar för den som så önskar.

Preliminär mandatfördelning valkretsvis

Parti	Mandat 2014				Mandat 2018				Diff 2014- 2018
	Valkrets			Totalt	Valkrets			Totalt	
	1 (NV)	2 (SV)	3 (NO)		1 (NV)	2 (SV)	3 (NO)		
M	6	6	8	20	5	6	7	18	-2
C	2	2	2	6	2	3	3	8	+2
L	2	2	2	6	2	2	3	7	+1
KD	1	1	2	4	2	2	2	6	+2
S	10	8	9	27	8	7	7	22	-5
V	1	1	1	3	2	2	1	5	+2
Mp	2	3	2	7	2	2	1	5	-2
SD	2	2	2	6	3	2	3	8	+2
FI	-	-	-	-	-	-	-	-	-
Övr	-	-	-	-	-	-	-	-	-
Summa	26	25	28	79	26	26	27	79	

Förändring i mandatfördelningen



Analystal för kommunvalet

	Valkrets			Inkl. utjämnings- mandat
	1 (NV)	2 (SV)	3 (NO)	
M	.	.	.	1192
C	.	.	.	-
L	.	.	.	386
KD	.	.	.	561
S	.	.	.	350
V	.	.	.	816
Mp	.	.	.	360
SD	.	.	.	11

Från och med valet 2018 har utjämningsmandat införts, vilket innebär att det i Linköpings kommun finns 71 fasta mandat fördelade på de olika valkretsarna, samt åtta utjämningsmandat. Av den anledningen redovisas i år endast analystal beräknade för hela kommunen och inte för respektive valkrets. Enligt valnattsresultatet var det Centerpartiet som tog det sista utjämningsmandatet.

Förtidsröstningen ökade 2018 jämfört med tidigare val. Det hittills registrerade antalet mottagna förtidsröster i Linköping ökade med 8,5 procent till 41 693.

Platser i nämnder och styrelser

Nedan redovisas antalet platser i nämnder och styrelser, dels för varje parti för sig och dels för ett begränsat antal karteller. Det kan här påpekas att ett parti eller kartell som har majoritet i fullmäktige, minst 40 mandat, får majoritet i nämnder och styrelser.

Om två eller fler partier hamnar på samma jämförelsetal, innebär det att platsen kan komma att lottas mellan respektive parti/kartell. När detta har uppstått har platsen i nedanstående tabell i stället markerats med *.

Parti	Nämndstorlek				
	5	7	9	11	13
M	2	2	2 *	3	3
C	*	1	1	1	1
L			1	1	1
KD			*	1	1
S	2	3	3	4	4
V					1
Mp					1
SD	*	1	1	1	1
Platser genom lottning *					

Exempel på valteknisk kartell

(S, Mp, L)	3	4	4	5	6
(M, C, KD)	2	3	4	5	6
(SD)			1	1	1
(M, C, L, KD)	3	4	4	6	7
(S, V, Mp)	2	3	4	4	5
(SD)			1	1	1

Denna rapport bygger på de preliminära resultat som framkom vid röstsammanräkningen i vallokalerna. Den övervägande delen av förtidsrösterna har, i likhet med tidigare val, räknats i vallokalerna. När förtidsröstning sker i nära anslutning till valdagen hinner inte dessa röster att distribueras till respektive vallokal för räkning. Det innebär att dessa röster inte ingår i den preliminära räkning som sker under valdagen och ingår därmed inte i denna rapport. 2014 var det 2 293 förtidsröster som inkom till valnämnden efter valdagens preliminära sammanräkning, vilket kan jämföras med 1 556 förtidsröster 2010 och 1 392 förtidsröster 2006. Dessutom blir ett mindre antal röster som ogiltigförklarats på valnatten giltiga sedan de noga granskats i samband med den definitiva rösträkningen.

Mer information om valresultatet, med uppgifter om röstetal, valdeltagande, samt socioekonomiska bakgrundsvariabler som exempelvis förvärvsinkomst, arbetslöshet eller utbildningsnivå för de olika valdistrikten finns på Statistik & Utredningars webbplats, där informationen även visas på karta.

<http://app.linkoping.se/statdok/explorer/valnatt2018/index.html#story=0>