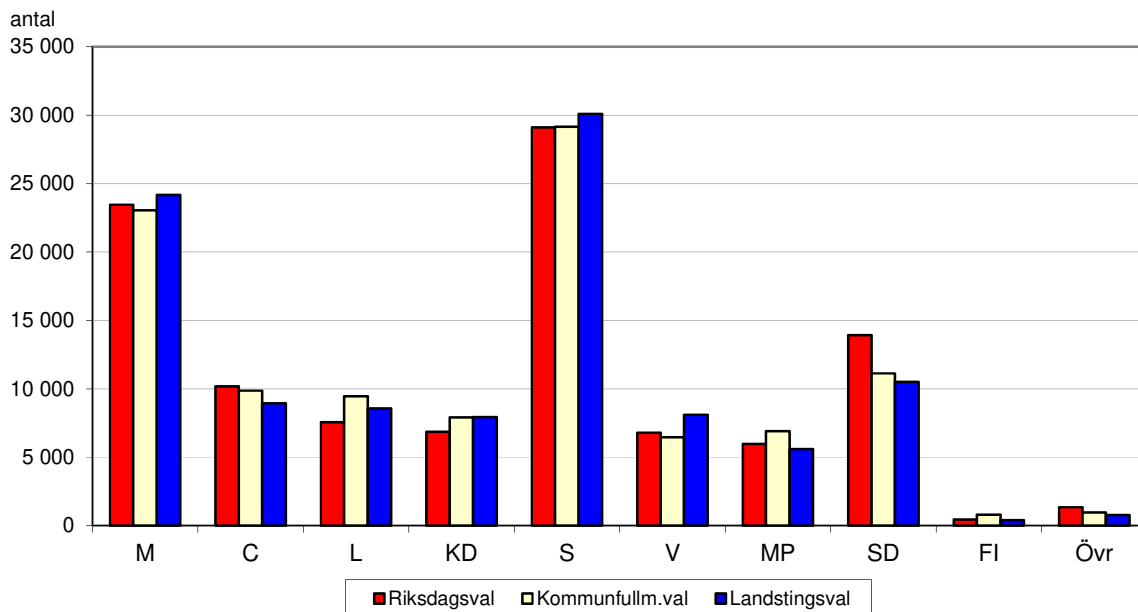


Definitiva resultat för de allmänna valen den 9 september 2018

Antal giltiga röster efter parti vid riksdags-, kommunfullmäktige- och landstingsvalen 2018 i Linköping



Den 9 september 2018 förrättades val till riksdag, kommunfullmäktige och landsting.

Denna rapport redovisar de definitiva resultaten för de tre valen. Vissa jämförelser görs med tidigare val. Utöver redovisade uppgifter finns mer statistik tillgänglig hos Statistik & Utredningar.

Mer information om valresultatet, med viss analys utifrån uppgifter om röstetal, valdeltagande, samt socioekonomiska bakgrundsvariabler som förvärvsinkomst, arbetslöshet och utbildningsnivå för de olika valdistrikten finns på Statistik & Utredningars webbplats. Bland annat kombineras på webben kartor, stapel- och spridningsdiagram som visar på eventuella samband mellan olika variabler.

<http://app.linkoping.se/statdok/explorer/valet2018/index.html#story=0>

Valdistrikts- och valkretsindelning samt mandat

Vid val till Linköpings kommunfullmäktige ska 79 ledamöter utses. Kommunen är indelad i 99 valdistrikt fördelade på 3 valkretsar. Antalet mandat är beroende av antalet röstberättigade i varje valkrets. Från och med valet 2018 används utjämningsmandat. Fördelningen är 71 fasta mandat och 8 utjämningsmandat.

Vid val till riksdag ska 349 ledamöter väljas. Mandaten till riksdagen utgörs av 310 fasta valkretsmandat och 39 utjämningsmandat. Östergötlands län utgör en valkrets. Denna valkrets har vid årets val fått 14 fasta mandat och 2 utjämningsmandat.

Till Östergötlands läns landsting (Region Östergötland) ska 101 ledamöter utses. Mandaten utgörs av 90 fasta mandat och 11 utjämningsmandat. Länet är uppdelat i 5 valkretsar, varav Linköpings kommun utgör en valkrets och har 31 fasta mandat. Av de 11 utjämningsmandaten fick Linköpings valkrets 4 mandat vid årets val.

Röstberättigade

Antalet röstberättigade vid riksdagsvalet var 119 438 och 123 537 vid de kommunala valen. En ökning på ungefär 4 procent jämfört med förra valet. Skillnaden mellan valen beror på att utlandssvenskar har rösträtt till riksdagen men inte till kommun- och landstingsval samt att utländska medborgare boende inom kommun respektive landstingsområdet, har rösträtt endast i kommun- och landstingsvalen. Vid kommunvalet 2018 uppgick antalet förstagångsväljare till 7 726 personer, vilket var drygt 1 000 färre än 2014.

Förkortningar

Ordningen på partierna är densamma som Valmyndigheten använder sig av på blanketter, information mm. De förkortningar vi använt är följande:

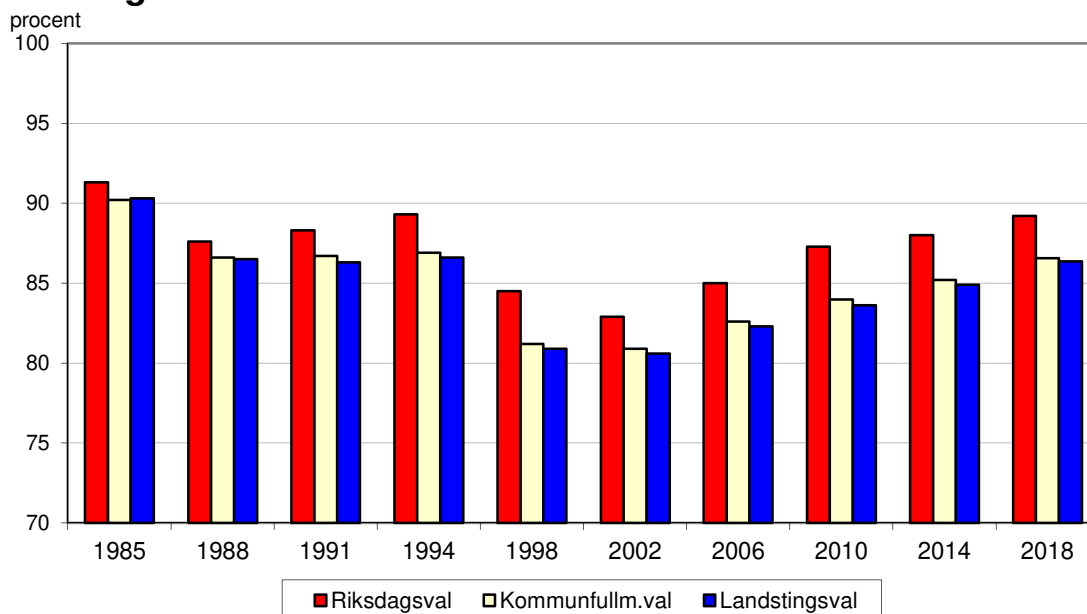
- M = Moderaterna
- C = Centerpartiet
- L = Liberalerna (f.d. Folkpartiet liberalerna)
- KD = Kristdemokraterna
- S = Arbetarepartiet-Socialdemokraterna
- V = Vänsterpartiet
- Mp = Miljöpartiet de gröna
- SD = Sverigedemokraterna
- FI = Feministiskt initiativ
- PP = Piratpartiet
- Övr = Övriga, ej redovisade partier

Avgivna röster vid samtliga val 2018 samt valdeltagande 1985-2018

Parti	Antal			Procent		
	Riksdagsval	Kommunfullm.val	Lands-tingsval	Riksdagsval	Kommunfullm.val	Lands-tingsval
M	23 444	23 050	24 172	22,2	21,8	23,0
C	10 194	9 865	8 941	9,6	9,3	8,5
L	7 562	9 456	8 558	7,2	8,9	8,1
KD	6 862	7 908	7 939	6,5	7,5	7,6
S	29 108	29 137	30 079	27,5	27,6	28,6
V	6 795	6 459	8 096	6,4	6,1	7,7
Mp	5 963	6 904	5 596	5,6	6,5	5,3
SD	13 918	11 130	10 499	13,2	10,5	10,0
FI	461	806	410	0,4	0,8	0,4
Övr	1 357	964	768	1,3	0,9	0,7
Giltiga	105 664	105 679	105 058	100	100	100
Röstande	106 534	106 933	106 667			
Valdelt, %, 2018	89,2	86,6	86,3			
Valdelt, %, 2014	88,0	85,2	84,9			
Valdelt, %, 2010	87,3	84,0	83,6			
Valdelt, %, 2006	85,0	82,6	82,3			
Valdelt, %, 2002	82,9	80,9	80,6			
Valdelt, %, 1998	83,8	81,2	80,9			
Valdelt, %, 1994	88,7	86,9	86,6			
Valdelt, %, 1991	88,3	86,7	86,3			
Valdelt, %, 1988	87,6	86,6	86,5			
Valdelt, %, 1985	91,3	90,2	90,3			

Observera att den procentuella beräkningen är exklusive ogiltiga röster.

Valdeltagande 1985-2018



Valdeltagandet ökade för fjärde valet i rad och är åter uppe på den nivå som visades under slutet av 1980-talet. Valdeltagandet ökade i alla tre valen. I riksdagsvalet ökade valdeltagandet med 1,2 procentenheter medan det ökade med 1,4 procentenheter i både kommunfullmäktige - och landstingsvalet. I absoluta tal har aldrig så många gått och röstat som i årets val. Det beror på att antalet röstberättigade har ökat. Antalet röstande personer i Linköping var nästan 5 700 fler i årets kommunfullmäktigeval än för fyra år sedan.

Valdeltagandet i kommunfullmäktige-, landstings- och riksdagsvalen 2018, valdistriktsvis, sorterade efter kommunfullmäktigevalet

Distrikt	Kommunfullm.-valet	Riksdagsvalet	Landstingsvalet	Distrikt	Kommunfullm.-valet	Riksdagsvalet	Landstingsvalet
Skäggetorp 4	64,3	68,3	64,1	Sjöggestad	87,7	88,1	87,5
Skäggetorp 1	65,6	68,8	65,8	Rystad 3	87,8	90,4	88,2
Skäggetorp 5	67,8	74,2	67,7	Örtomta-Askeby	87,9	89,8	88,0
Johannelund 2	67,9	80,0	67,8	Johannelund 5	88,0	88,0	87,5
Ryd 3	69,0	77,0	68,6	Östra Harg-Rystad 1	88,0	88,7	87,2
Skäggetorp 3	69,3	77,6	69,3	Domkyrko 14	88,0	89,1	88,2
Skäggetorp 2	70,5	75,8	70,6	Vreta Kloster 3	88,0	89,6	87,5
Ryd 5	71,1	85,6	71,3	Flistad-Ljung	88,2	88,8	87,7
Berga 3	71,7	75,3	71,4	Rystad 2	88,2	89,0	88,3
Ryd 4	73,1	76,2	73,2	Slaka 2	88,6	90,5	88,4
Berga 2	73,8	78,7	73,6	Berga 4	88,6	87,8	88,7
Ryd 2	74,6	83,8	74,7	Vreta Kloster 5	88,7	90,5	88,6
Domkyrko 4	77,3	79,6	77,0	Nykil-Gammalkil	88,7	90,3	88,5
S:t Lars 5	79,3	83,8	79,4	Törnevalla-Ö Skrukeby	89,1	90,1	88,4
Berga 6	79,8	82,5	79,7	Landeryd 7	89,1	90,0	89,0
Landeryd 2	80,2	82,6	80,2	Domkyrko 16	89,3	90,6	89,7
Slaka 1	80,2	83,7	80,4	Berga 8	89,3	89,3	88,7
S:t Lars 6	81,0	82,2	80,2	Rappestad	89,4	90,1	88,8
Domkyrko 17	81,0	81,5	80,4	Kärna 3	89,4	90,6	89,3
Domkyrko 9	81,6	83,3	81,4	Domkyrko 12	89,5	90,1	89,6
Slaka 5	82,3	84,6	82,3	Vreta Kloster 2	89,5	89,7	88,8
Domkyrko 3	82,9	85,7	81,8	Slaka 3	89,6	91,3	89,3
Domkyrko 18	83,0	87,2	83,3	Landeryd 1	89,7	90,1	90,1
Domkyrko 13	83,1	83,7	82,7	Lillkyrka-Gistad	89,8	89,5	90,6
Domkyrko 20	83,1	87,4	83,3	Stjärnorp	89,9	89,4	89,7
S:t Lars 3	83,2	84,7	83,1	Landeryd 8	89,9	90,8	89,5
S:t Lars 1	83,4	83,9	83,0	Kärna 4	90,0	91,0	89,3
Domkyrko 2	83,4	84,1	83,4	Berga 7	90,0	91,3	89,9
Ulrika	83,6	85,9	84,2	Vårdsnäs	90,5	90,2	90,2
S:t Lars 2	83,6	84,4	82,9	Landeryd 3	90,6	90,8	90,4
S:t Lars 8	83,7	85,5	83,3	Vårdsberg	90,7	90,9	90,3
Landeryd 4	83,7	83,9	83,3	Domkyrko 11	90,8	90,1	90,6
Domkyrko 15	83,9	86,5	83,8	Domkyrko 6	91,0	90,2	90,6
Kärna 1	84,5	85,8	84,2	Landeryd 9	91,1	92,1	90,5
Domkyrko 8	84,5	86,1	84,6	Bankekind	91,3	90,9	91,5
Landeryd 5	84,8	86,2	84,3	Landeryd 6	91,5	91,1	90,9
Domkyrko 5	85,0	86,3	84,7	Kaga-Ledberg	91,5	91,7	91,5
Johannelund 6	85,1	85,5	85,0	Vist 1	91,9	91,4	91,5
Domkyrko 7	85,3	86,6	85,4	Vreta Kloster 1	91,9	91,8	91,2
Johannelund 3	85,7	87,0	85,4	Vreta Kloster 4	92,0	92,3	91,0
Domkyrko 1	85,9	85,9	85,6	Berga 10	92,0	93,3	91,9
Berga 1	85,9	85,8	85,9	Berga 9	92,4	92,8	92,4
S:t Lars 7	85,9	88,3	85,2	Vist 2	92,5	93,9	92,2
Ryd 1	86,0	86,7	86,0	Kärna 2	92,7	93,0	92,3
S:t Lars 4	86,0	87,2	85,3	Skeda	92,8	92,6	92,7
Slaka 4	86,3	87,1	86,7	Vikingstad	93,0	93,2	92,9
Johannelund 1	86,6	87,1	86,5	Berga 5	93,3	92,7	93,1
Domkyrko 10	86,6	87,6	86,1	Johannelund 4	93,8	93,9	92,6
Västerlösa-Björkeberg	86,9	89,0	86,8	Rystad 4	93,9	94,7	93,4
Domkyrko 19	87,1	88,6	86,5				

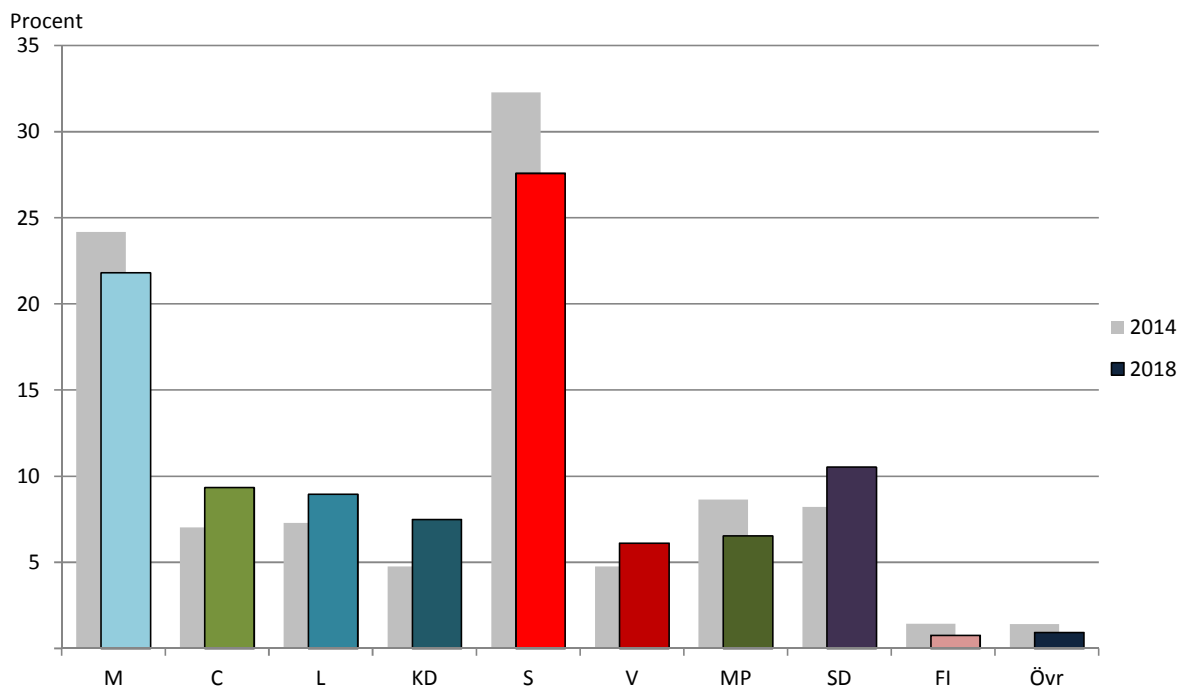
Valdeltagandet varierar kraftigt mellan valdistrikten. Högst deltagande har Rystad 4 med 93,9 procent för kommunvalet. Lägst har Skäggetorp 4 med 64,3 procent. Det är en skillnad på 29,6 procentenheter. I Riksdagsvalet var det samma valdistrikt som hade högst respektive lägst valdeltagande. Valdeltagandet ökade i 76 valdistrikt.

KOMMUNFULLMÄKTIGEVALET

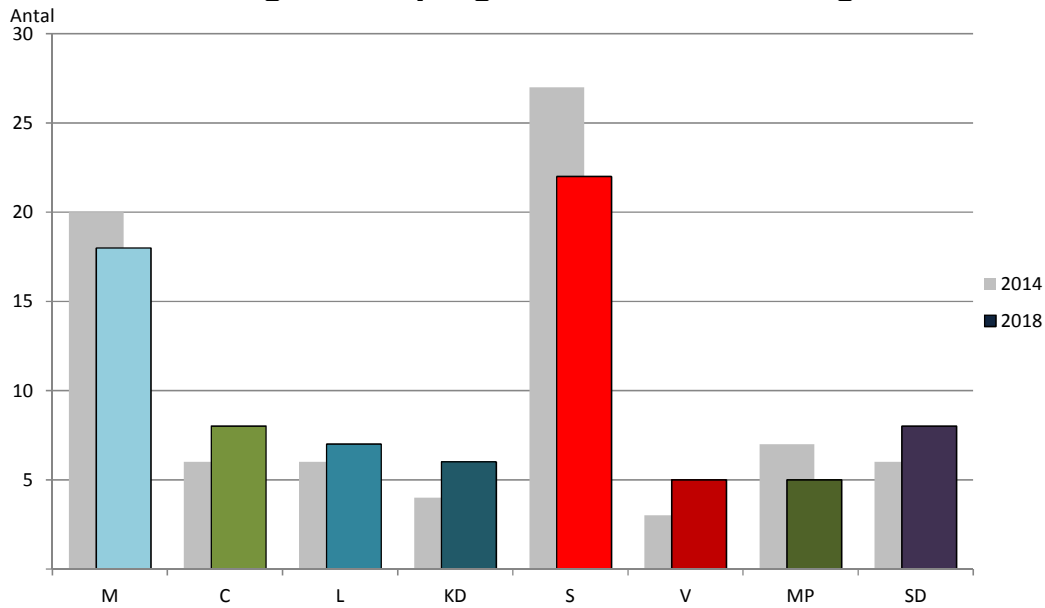
Partiernas röstetal i kommunfullmäktigevalen 1985-2018

År	M	C	L	KD	S	V	Mp	SD	FI	PP	NyD	Övr	Summa
Antal													
1985	18 425	8 198	10 479	2 185	33 818	3 539	1 890	1 978	80 512
1988	15 824	9 950	8 687	2 913	32 521	3 449	5 010	725	79 079
1991	20 747	7 445	9 209	6 809	25 570	3 582	2 856	.	.	.	3 831	1 013	81 062
1994	18 573	6 590	7 844	4 118	36 059	4 336	4 493	.	.	.	1 341	1 882	85 236
1998	20 045	4 168	5 096	9 657	27 433	6 991	4 375	3 066	80 831
2002	14 017	5 879	10 046	7 589	31 551	5 521	4 238	278	.	.	.	3 739	82 858
2006	22 581	6 180	7 498	6 580	30 480	4 279	5 873	1 583	.	.	.	1 885	86 939
2010	28 277	6 175	8 088	4 609	28 616	4 230	8 676	3 492	263	816	.	499	93 741
2014	24 113	7 011	7 270	4 750	32 202	4 750	8 617	8 194	1 436	1 122	.	280	99 745
NV valkr	6 603	2 033	2 116	1 218	11 261	1 751	2 928	2 685	472	547	.	93	31 707
SV valkr	7 702	2 508	2 370	1 724	9 910	1 535	3 132	2 616	520	323	.	84	32 424
NO valkr	9 808	2 470	2 784	1 808	11 031	1 464	2 557	2 893	444	252	.	103	35 614
2018	23 050	9 865	9 456	7 908	29 137	6 459	6 904	11 130	806	254	.	710	105 679
NV valkr	6 226	2 799	2 751	2 240	10 191	2 339	2 108	3 579	280	98	.	248	32 859
SV valkr	7 480	3 675	3 220	2 763	9 246	2 233	2 715	3 531	287	92	.	242	35 484
NO valkr	9 344	3 391	3 485	2 905	9 700	1 887	2 081	4 020	239	64	.	220	37 336
Procent													
1985	22,9	10,2	13,0	2,7	42,0	4,4	2,3	2,5	100
1988	20,0	12,6	11,0	3,7	41,1	4,4	6,3	0,9	100
1991	25,6	9,2	11,4	8,4	31,5	4,4	3,5	.	.	.	4,7	1,2	100
1994	21,8	7,7	9,2	4,8	42,3	5,1	5,3	.	.	.	1,6	2,2	100
1998	24,8	5,2	6,3	11,9	33,9	8,6	5,4	3,8	100
2002	16,9	7,1	12,1	9,2	38,1	6,7	5,1	0,3	.	.	.	4,5	100
2006	26,0	7,1	8,6	7,6	35,1	4,9	6,8	1,8	.	.	.	2,2	100
2010	30,2	6,6	8,6	4,9	30,5	4,5	9,3	3,7	0,3	0,9	.	0,5	100
2014	24,2	7,0	7,3	4,8	32,3	4,8	8,6	8,2	1,4	1,1	.	0,3	100
NV valkr	20,8	6,4	6,7	3,8	35,5	5,5	9,2	8,5	1,5	1,7	.	0,3	100
SV valkr	23,8	7,7	7,3	5,3	30,6	4,7	9,7	8,1	1,6	1,0	.	0,3	100
NO valkr	27,5	6,9	7,8	5,1	31,0	4,1	7,2	8,1	1,2	0,7	.	0,3	100
2018	21,8	9,3	8,9	7,5	27,6	6,1	6,5	10,5	0,8	0,2	.	0,7	100
NV valkr	18,9	8,5	8,4	6,8	31,0	7,1	6,4	10,9	0,9	0,3	.	0,8	100
SV valkr	21,1	10,4	9,1	7,8	26,1	6,3	7,7	10,0	0,8	0,3	.	0,7	100
NO valkr	25,0	9,1	9,3	7,8	26,0	5,1	5,6	10,8	0,6	0,2	.	0,6	100

Jämförelse mellan kommunfullmäktigevalen 2014-2018



Mandatfördelning i Linköpings kommunfullmäktige 2014-2018

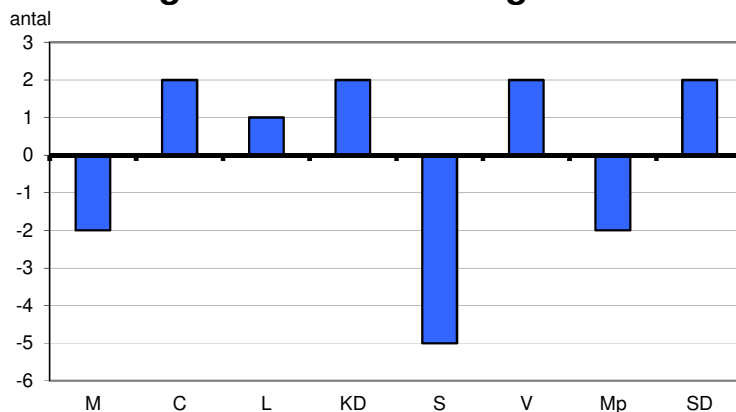


Mandatfördelning i Linköpings kommunfullmäktige 1970-2018

År	M	C	L	KD	S	V	Mp	SD	Övr*	Summa
1970	9	15	13	3	36	3	.	.	.	79
1973	12	18	8	3	35	3	.	.	.	79
1976	14	16	9	3	34	3	.	.	.	79
1979	18	11	8	3	35	4	.	.	.	79
1982	21	11	5	3	36	3	.	.	.	79
1985	19	8	11	2	35	3	1	.	.	79
1988	16	10	9	3	32	3	6	.	.	79
1991	21	7	9	7	26	3	3	.	3	79
1994	18	6	8	3	35	4	4	.	1	79
1998	19	4	5	11	28	7	5	.	.	79
2002	14	6	10	8	31	6	4	.	.	79
2006	21	6	7	6	29	4	6	.	.	79
2010	25	6	7	3	24	3	8	3	.	79
2014	20	6	6	4	27	3	7	6	.	79
NV valkr	6	2	2	1	10	1	2	2	.	26
SV valkr	6	2	2	1	8	1	3	2	.	25
NO valkr	8	2	2	2	9	1	2	2	.	28
2018	18	8	7	6	22	5	5	8	.	79
NV valkr	5	2	2	2	8	2	2	3	.	26
SV valkr	6	3	2	2	7	2	2	2	.	26
NO valkr	7	3	3	2	7	1	1	3	.	27

* Tre mandat till Ny Demokrati 1991 respektive ett mandat till Akademikerpartiet 1994.

Förändring i mandatfördelningen mellan 2014 och 2018



Analystal för kommunvalet

	Valkrets			Inkl. utjämningsmandat
	1 (NV)	2 (SV)	3 (NO)	
M	217	708	-	1284
C	781	47	203	-
L	829	502	109	410
KD	1340	959	689	642
S	547	431	1082	459
V	1241	-	270	776
Mp	40	1007	76	331
SD	-	191	1012	51

Från och med valet 2018 har utjämningsmandat införts i de kommunala valen, vilket innebär att det i Linköpings kommun finns 71 fasta mandat fördelade på de olika valkretsarna, samt åtta utjämningsmandat. Av den anledningen avser redovisningen per valkrets endast hur nära respektive parti var att ta det sista fasta mandatet. Se nedan vilket parti som tog det sista fasta mandatet i respektive valkrets. De åtta utjämningsmandaten fördelas på två till vardera Moderaterna, Centerpartiet och Socialdemokraterna, samt var sitt till Liberalerna och Miljöpartiet.

Centerpartiet tog det sista utjämningsmandatet.

Från och med det kommunala valet 2018 har dessutom en s.k. småpartispärr införts. Det innebär i kommuner med valkretsar att ett parti måste nå upp till minst 3 procent av de giltiga rösterna för att erhålla en plats i kommunfullmäktige.

Nordväst har 23 fasta mandat, samt tre utjämningsmandat 2018. Det 23:e och sista fasta mandatet togs av Sverigedemokraterna.

Sydväst har 23 fasta mandat, samt tre utjämningsmandat 2018. Det 23:e och sista fasta mandatet togs av Vänsterpartiet.

Nordost har 25 fasta mandat, samt två utjämningsmandat 2018. Det 25:e och sista fasta mandatet togs av Moderaterna.

Röster per mandat

	Valkrets 1 (Nordväst)			Valkrets 2 (Sydväst)			Valkrets 3 (Nordost)		
	Röster	Mandat	Röster/mandat	Röster	Mandat	Röster/mandat	Röster	Mandat	Röster/mandat
M	6 226	5	1 245	7 480	6	1 247	9 344	7	1 335
C	2 799	2	1 400	3 675	3	1 225	3 391	3	1 130
L	2 751	2	1 376	3 220	2	1 610	3 485	3	1 162
KD	2 240	2	1 120	2 763	2	1 382	2 905	2	1 453
S	10 191	8	1 274	9 246	7	1 321	9 700	7	1 386
V	2 339	2	1 170	2 233	2	1 117	1 887	1	1 887
Mp	2 108	2	1 054	2 715	2	1 358	2 081	1	2 081
SD	3 579	3	1 193	3 531	2	1 766	4 020	3	1 340
Summa	32 233	26	1 240	34 863	26	1 341	36 813	27	1 363

Tabellen visar att mandatet – även inklusive utjämningsmandat – ”kostar” olika antal röster. Om vi ser till nordvästra valkretsen så ”kostade” Centerpartiets mandat 1 400 röster, i den sydvästra ”kostade” Sverigedemokraternas mandat 1 766 röster och för Miljöpartiet kostade mandatet i den nordöstra valkretsen 2 081 röster. Miljöpartiet hade den bästa utdelningen i nordväst där mandatet endast ”kostade” 1 054 röster.

De åtta partierna som erhållit mandat i kommunfullmäktige har tillsammans fått 103 909 röster, vilket utslaget på 79 mandat blir 1 315 röster per mandat.

Valdistrikten rangordnade ur partisynpunkt

Ur den procentuella redovisningen av kommunfullmäktigevalet för respektive distrikt, har nedanstående tabell sammanställts. Den visar de tio valdistrikten med det enskilda partiets högsta respektive lägsta andel. Redovisningen för samtliga distrikt finns tillgänglig hos Statistik & Utredningar.

Partiernas starkaste respektive svagaste distrikt

Starkaste distrikt	Procent	Valdelt, %	Svagaste distrikt	Procent	Valdelt, %
Moderaterna					
Rystad 4	41,5	93,9	Skäggetorp 1	4,8	65,6
Landeryd 6	36,3	91,5	Skäggetorp 4	6,9	64,3
Landeryd 1	33,2	89,7	Ryd 4	7,5	73,1
Domkyrko 5	31,8	85,0	Skäggetorp 3	7,9	69,3
Berga 5	31,3	93,3	Skäggetorp 5	9,0	67,8
Rystad 2	30,5	88,2	Skäggetorp 2	9,8	70,5
Landeryd 3	30,1	90,6	Berga 2	10,0	73,8
Domkyrko 17	28,8	81,0	Berga 3	10,3	71,7
Landeryd 9	28,6	91,1	Ryd 3	12,3	69,0
Törnevalla-Ö Skrukeby	28,5	89,1	Slaka 4	12,6	86,3
Centerpartiet					
Lillkyrka-Gistad	22,7	89,8	Skäggetorp 1	2,1	65,6
Nykil-Gammalkil	18,5	88,7	Skäggetorp 5	2,6	67,8
Stjärnorp	17,9	89,9	Skäggetorp 4	3,8	64,3
Domkyrko 20	17,7	83,1	Ryd 4	3,8	73,1
Skeda	17,3	92,8	Berga 2	3,9	73,8
Vårdnäs	17,2	90,5	Skäggetorp 3	4,1	69,3
Örtomta-Askeby	17,0	87,9	Domkyrko 4	4,5	77,3
Bankekind	16,3	91,3	Ryd 3	4,5	69,0
Domkyrko 14	16,1	88,0	Skäggetorp 2	4,6	70,5
Domkyrko 11	16,1	90,8	Landeryd 5	4,7	84,8
Liberalerna					
Berga 5	16,2	93,3	Ulrika	2,2	83,6
Domkyrko 18	13,6	83,0	Lillkyrka-Gistad	2,3	89,8
Johannelund 4	13,1	93,8	Skäggetorp 1	2,6	65,6
Domkyrko 5	13,0	85,0	Skäggetorp 4	2,8	64,3
Domkyrko 11	12,9	90,8	Berga 2	3,8	73,8
Landeryd 9	12,8	91,1	Skäggetorp 2	3,8	70,5
Berga 9	12,6	92,4	Skäggetorp 5	3,8	67,8
Berga 4	12,6	88,6	Skäggetorp 3	4,0	69,3
Domkyrko 14	12,2	88,0	Nykil-Gammalkil	4,6	88,7
S:t Lars 7	12,1	85,9	Östra Harg-Rystad 1	5,1	88,0
Kristdemokraterna					
Örtomta-Askeby	14,0	87,9	Berga 3	3,7	71,7
Skeda	11,6	92,8	Ryd 3	3,7	69,0
Bankekind	11,1	91,3	Skäggetorp 5	3,8	67,8
Västerlösa-Björkeberg	11,1	86,9	Skäggetorp 1	3,9	65,6
Nykil-Gammalkil	11,0	88,7	Skäggetorp 3	3,9	69,3
Kärna 1	10,4	84,5	Skäggetorp 4	4,1	64,3
Slaka 3	10,4	89,6	Ryd 4	4,4	73,1
Ulrika	10,3	83,6	Skäggetorp 2	4,4	70,5
Törnevalla-Ö Skrukeby	10,0	89,1	Berga 2	4,9	73,8
Kaga-Ledberg	9,8	91,5	Johannelund 2	5,0	67,9

Partiernas starkaste resp svagaste distrikt

Starkaste distrikt	Procent	Valdelt, %	Svagaste distrikt	Procent	Valdelt, %
Socialdemokratiska arbetarepartiet					
Skäggetorp 1	61,9	65,6	Rystad 4	13,6	93,9
Skäggetorp 5	57,9	67,8	Domkyrko 20	14,3	83,1
Skäggetorp 4	55,8	64,3	Landeryd 6	15,9	91,5
Skäggetorp 2	53,5	70,5	Ryd 5	17,3	71,1
Berga 2	49,3	73,8	Skeda	17,5	92,8
Berga 3	47,9	71,7	Berga 5	17,7	93,3
Ryd 4	45,6	73,1	Domkyrko 14	18,1	88,0
Skäggetorp 3	45,2	69,3	Västerlösa-Björkeberg	18,2	86,9
Ryd 3	42,0	69,0	Domkyrko 5	18,3	85,0
Johannelund 3	38,7	85,7	Kaga-Ledberg	18,5	91,5
Vänsterpartiet					
Ryd 3	13,6	69,0	Rystad 4	1,9	93,9
Ryd 4	12,3	73,1	Berga 5	2,0	93,3
Domkyrko 8	12,2	84,5	Landeryd 6	2,3	91,5
Ryd 2	11,3	74,6	Östra Harg-Rystad 1	2,4	88,0
Skäggetorp 1	10,9	65,6	Rystad 2	2,5	88,2
Skäggetorp 3	10,7	69,3	Landeryd 1	2,6	89,7
Skäggetorp 2	10,7	70,5	Lillkyrka-Gistad	2,8	89,8
Domkyrko 13	9,9	83,1	Kärna 3	2,9	89,4
Domkyrko 4	9,7	77,3	Vikingstad	3,0	93,0
Slaka 5	9,5	82,3	Törnevalla-Ö Skrukeby	3,0	89,1
Miljöpartiet de gröna					
Domkyrko 20	13,3	83,1	Lillkyrka-Gistad	1,6	89,8
Ryd 5	12,6	71,1	Sjögestad	2,0	87,7
Domkyrko 16	12,5	89,3	Landeryd 5	2,6	84,8
Domkyrko 14	12,3	88,0	Kärna 3	2,7	89,4
Domkyrko 15	11,4	83,9	Skäggetorp 5	2,7	67,8
Domkyrko 11	10,9	90,8	Skäggetorp 1	2,8	65,6
Ryd 2	10,0	74,6	Västerlösa-Björkeberg	2,9	86,9
Ryd 1	10,0	86,0	Rappestad	3,3	89,4
Domkyrko 10	10,0	86,6	Vreta Kloster 4	3,7	92,0
Domkyrko 2	9,8	83,4	Rystad 2	3,7	88,2
Sverigedemokraterna					
Ulrika	25,6	83,6	Domkyrko 20	3,1	83,1
Västerlösa-Björkeberg	21,6	86,9	Domkyrko 14	4,3	88,0
Landeryd 5	18,9	84,8	Domkyrko 11	4,6	90,8
Skäggetorp 3	16,8	69,3	Ryd 5	5,6	71,1
Vreta Kloster 5	16,0	88,7	Ryd 1	5,9	86,0
Nykil-Gammalkil	15,9	88,7	Johannelund 4	6,0	93,8
Stjärnorp	15,8	89,9	Berga 9	6,3	92,4
Östra Harg-Rystad 1	15,7	88,0	Berga 5	6,4	93,3
Flistad-Ljung	15,5	88,2	Domkyrko 15	6,7	83,9
Domkyrko 4	15,5	77,3	Berga 4	6,9	88,6

I den nordvästra valkretsen uppgick valdeltagandet till 83,4 procent (+1,7), i den sydvästra valkretsen till 88,0 procent (+1,5) och i den nordöstra valkretsen till 88,1 procent (+0,9).

Personröster

Totalt gjordes 24 322 personkryss i valet till kommunfullmäktige 2018. Det var 385 kryss fler än för fyra år sedan. Flest personröster fick Sara Skyttedal från Kristdemokraterna med 1 825 kryss närmast före Niklas Borg från Moderaterna med 1 159 kryss och Kristina Edlund från Socialdemokraterna med 1 140 kryss.

Personröster per parti 2014 och 2018

År	M	C	L	KD	S	V	Mp	SD	Övr	Summa
2014	5 378	2 133	1 726	1 377	7 835	1 077	1 840	1 527	1 044	23 937
NV valkr	1 420	570	481	358	3 264	435	724	523	428	8 203
SV valkr	1 612	787	562	531	2 472	358	670	506	358	7 856
NO valkr	2 346	776	683	488	2 099	284	446	498	258	7 878
2018	4 264	2 399	2 231	2 742	6 320	1 525	1 779	2 467	595	24 322
NV valkr	1 089	654	641	776	2 633	563	562	798	210	7 926
SV valkr	1 354	941	760	998	2 044	553	742	810	196	8 398
NO valkr	1 821	804	830	968	1 643	409	475	859	189	7 998

För Moderaterna, Socialdemokraterna och Miljöpartiet var personrösterna färre 2018 än 2014. För Centerpartiet, Liberalerna, Kristdemokraterna, Vänsterpartiet och Sverigedemokraterna ökade antalet personröster. I den nordvästra valkretsen var det personkryss på 24,1 procent av de giltiga rösterna medan motsvarande andel för den sydvästra valkretsen var 23,7 procent och i nordost 21,4 procent.

Mandatfördelningen i kommunerna i Östergötlands län 2018

Kommun	M	C	L	KD	S	V	Mp	SD	Övr ¹	Summa
Boxholm	5	5	-	1	13	1	-	4	-	29
Finspång	8	3	2	2	17	4	1	8	-	45
Kinda	6	5	3	2	8	3	1	5	2 ²	35
Linköping	18	8	7	6	22	5	5	8	-	79
Mjölby	9	4	4	2	14	3	1	8	-	45
Motala	15	4	4	3	17	4	2	8	-	57
Norrköping	20	5	5	5	26	7	3	14	-	85
Söderköping	8	7	3	3	8	3	1	5	1 ³	39
Vadstena	8	3		1	8	2	2	3	8 ⁴	35
Valdemarsvik	7	6		1	10	2		5	4 ⁵	35
Ydre	4	7		1	5	1	1	2	-	21
Åtvidaberg	7	4	2	1	11	2	1	7	-	35
Ödeshög	4	4		12	7		1	4	3 ⁶	35
Hela länet 2018	119	65	30	40	166	37	19	81	18	575
Hela länet 2014	121	53	30	34	211	25	35	54	18	581
Hela länet 2010	140	62	36	37	216	26	39	20	15	591
Hela länet 2006	130	79	34	50	242	28	26	6	12	607
Hela länet 2002	101	83	48	63	264	43	20	-	17	639

¹ Övriga partier

² Landsbygdspartiet Oberoende

³ Landsbygdspartiet Oberoende

⁴ Konsensus - För Vadstenas Bästa

⁵ Nybyggarpartiet (2 mandat) och Landsbygdspartiet Oberoende (2 mandat)

⁶ Ödeshögs Partiet (2 mandat) och Feministiskt initiativ (1 mandat)

Boxholms kommun har minskat antalet mandat i kommunfullmäktige från 35 till 29.

RIKSDAGSVALET

Partiernas röstetal i riksdagsvalen 1988-2018 i Linköpings kommun

År	M	C	L	KD	S	V	Mp	SD	FI	Övr	Summa
Antal											
1988	15 895	8 270	10 199	3 137	32 118	4 336	4 651	.	.	545	79 151
1991	20 286	5 623	8 835	7 999	26 815	3 288	2 819	.	.	5 889	81 554
1994	21 117	5 569	8 305	4 708	34 504	4 675	4 580	.	.	2 061	85 519
1998	21 310	3 427	4 627	11 806	26 917	8 316	4 236	.	.	2 157	82 796
2002	13 410	4 255	12 678	9 011	32 093	5 891	4 514	.	.	2 191	84 043
2006	24 321	6 401	7 656	6 805	29 196	4 226	5 492	1 509	.	3 314	88 920
2010	29 359	6 084	8 439	6 098	26 419	4 522	8 966	4 323	347	1 287	95 844
2014	24 281	6 157	6 988	5 790	29 210	4 709	8 268	11 214	2 599	1 156	100 372
NV valkr	6 736	1 800	2 076	1 525	10 214	1 767	2 724	3 581	895	481	31 799
SV valkr	7 689	2 156	2 273	2 105	8 843	1 534	3 021	3 541	929	395	32 486
NO valkr	9 856	2 201	2 639	2 160	10 153	1 408	2 523	4 092	775	280	36 087
2018	23 444	10 194	7 562	6 862	29 108	6 795	5 963	13 918	461	1 357	105 664
NV valkr	6 482	2 869	2 218	1 898	9 875	2 432	1 792	4 362	162	478	32 568
SV valkr	7 729	3 677	2 648	2 406	9 314	2 341	2 344	4 399	162	457	35 477
NO valkr	9 233	3 648	2 696	2 558	9 919	2 022	1 827	5 157	137	422	37 619
Procent											
1988	20,1	10,4	12,9	4,0	40,6	5,5	5,9	.	.	0,7	100
1991	24,8	6,9	10,8	9,8	32,9	4,0	3,5	.	.	7,3	100
1994	24,7	6,5	9,7	5,5	40,3	5,5	5,4	.	.	2,4	100
1998	25,7	4,1	5,6	14,3	32,5	10,0	5,1	.	.	2,6	100
2002	16,0	5,1	15,1	10,7	38,2	7,0	5,4	.	.	2,6	100
2006	27,4	7,2	8,6	7,7	32,8	4,8	6,2	1,7	.	3,7	100
2010	30,6	6,3	8,8	6,4	27,6	4,7	9,4	4,5	0,4	1,3	100
2014	24,2	6,1	7,0	5,8	29,1	4,7	8,2	11,2	2,6	1,2	100
NV valkr	21,2	5,7	6,5	4,8	32,1	5,6	8,6	11,3	2,8	1,5	100
SV valkr	23,7	6,6	7,0	6,5	27,2	4,7	9,3	10,9	2,9	1,2	100
NO valkr	27,3	6,1	7,3	6,0	28,1	3,9	7,0	11,3	2,1	0,8	100
2018	22,2	9,6	7,2	6,5	27,5	6,4	5,6	13,2	0,4	1,3	100
NV valkr	19,9	8,8	6,8	5,8	30,3	7,5	5,5	13,4	0,5	1,5	100
SV valkr	21,8	10,4	7,5	6,8	26,3	6,6	6,6	12,4	0,5	1,3	100
NO valkr	24,5	9,7	7,2	6,8	26,4	5,4	4,9	13,7	0,4	1,1	100

Mandatfördelning i riksdagen 1988-2018

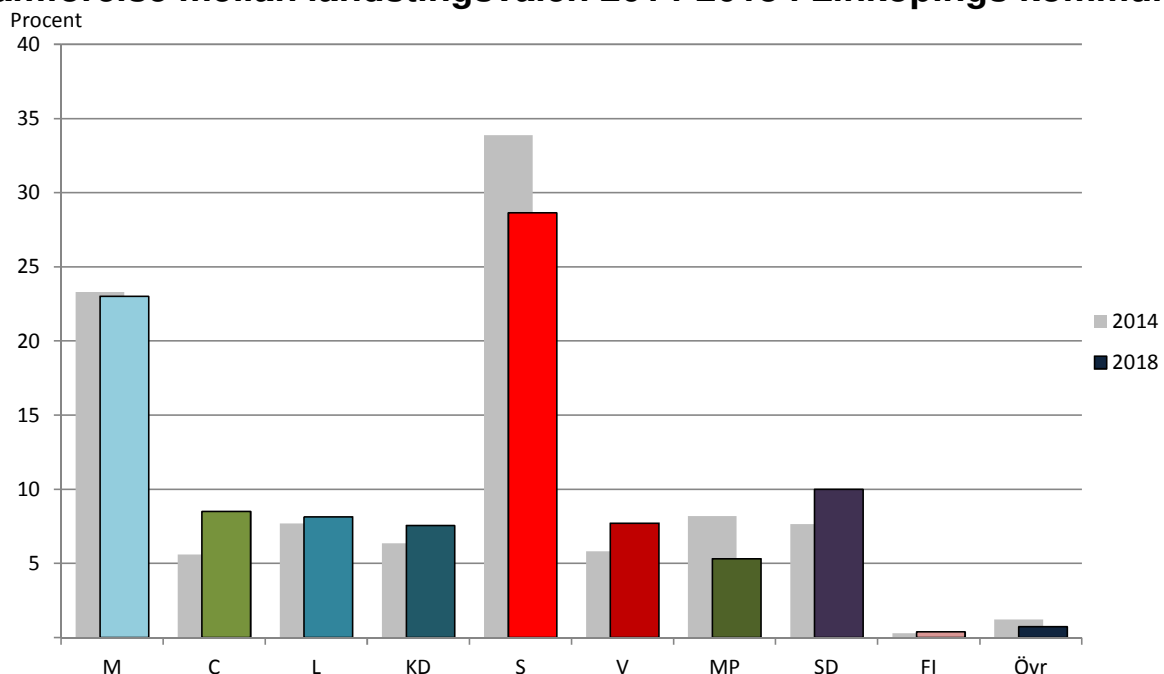
År	M	C	L	KD	S	V	Mp	SD	NyD	Summa
Hela riket										
1988	66	42	44	.	156	21	20	.	.	349
1991	80	31	33	26	138	16	.	.	25	349
1994	80	27	26	15	161	22	18	.	.	349
1998	82	18	17	42	131	43	16	.	.	349
2002	55	22	48	33	144	30	17	.	.	349
2006	97	29	28	24	130	22	19	.	.	349
2010	107	23	24	19	112	19	25	20	.	349
2014	84	22	19	16	113	21	25	49	.	349
2018	70	31	20	22	100	28	16	62	.	349
Östergötlands län										
1988	3	2	2	.	8	1	1	.	.	17
1991	4	1	1	1	7	1	1	.	1	17
1994	3	1	1	1	7	1	1	.	.	15
1998	4	1	1	2	6	2	1	.	.	17
2002	3	1	2	2	7	1	1	.	.	17
2006	4	1	1	1	6	1	1	.	.	15
2010	4	1	1	1	5	1	1	1	.	15
2014	3	1	1	1	5	1	1	2	.	15
2018	3	1	1	1	5	1	1	3	.	16

LANDSTINGSVALET

Partiernas röstetal i landstingsvalen 1988-2018 i Linköpings kommun

År	M	C	L	KD	S	V	Mp	SD	VL	Övr	Summa
Antal											
1988	16 068	8 544	10 225	2 977	33 160	3 474	3 891	.	.	586	78 925
1991	21 468	6 679	10 203	7 414	26 894	3 433	2 402	.	.	1 633	80 126
1994	18 952	6 038	8 341	4 473	36 715	4 416	3 874	.	.	1 639	84 448
1998	19 998	3 758	5 512	10 940	27 161	7 462	3 737	.	.	1 484	80 052
2002	14 533	4 616	11 195	8 646	31 384	6 143	3 724	.	.	1 786	82 027
2006	23 047	5 509	7 871	6 939	29 042	4 630	5 004	1 422	889	1 814	86 167
2010	27 208	4 980	7 936	5 386	29 201	4 648	7 882	2 978	1 386	1 484	93 089
2014	23 064	5 537	7 615	6 299	33 541	5 764	8 108	7 582	.	1 502	99 012
NV valkr	6 336	1 622	2 275	1 595	11 719	2 076	2 755	2 489	.	628	31 495
SV valkr	7 415	1 969	2 448	2 286	10 334	1 896	2 959	2 386	.	483	32 176
NO valkr	9 313	1 946	2 892	2 418	11 488	1 792	2 394	2 707	.	391	35 341
2018	24 172	8 941	8 558	7 939	30 079	8 096	5 596	10 499	.	1 178	105 058
NV valkr	6 590	2 630	2 467	2 182	10 449	2 859	1 720	3 339	.	407	32 643
SV valkr	7 988	3 217	2 928	2 760	9 607	2 843	2 181	3 363	.	452	35 339
NO valkr	9 594	3 094	3 163	2 997	10 023	2 394	1 695	3 797	.	319	37 076
Procent											
1988	20,4	10,8	13,0	3,8	42,0	4,4	4,9	.	.	0,7	100
1991	26,8	8,3	12,7	9,3	33,6	4,3	3,0	.	.	2,0	100
1994	22,4	7,1	9,9	5,3	43,5	5,2	4,6	.	.	1,9	100
1998	25,0	4,7	6,9	13,7	33,9	9,3	4,7	.	.	1,9	100
2002	17,7	5,6	13,6	10,5	38,3	7,5	4,5	.	.	2,1	100
2006	26,7	6,4	9,1	8,1	33,7	5,4	5,8	1,7	1,0	2,1	100
2010	29,2	5,3	8,5	5,8	31,4	5,0	8,5	3,2	1,5	1,6	100
2014	23,3	5,6	7,7	6,4	33,9	5,8	8,2	7,7	.	1,5	100
NV valkr	20,1	5,2	7,2	5,1	37,2	6,6	8,7	7,9	.	2,0	100
SV valkr	23,0	6,1	7,6	7,1	32,1	5,9	9,2	7,4	.	1,5	100
NO valkr	26,4	5,5	8,2	6,8	32,5	5,1	6,8	7,7	.	1,1	100
2018	23,0	8,5	8,1	7,6	28,6	7,7	5,3	10,0	.	1,1	100
NV valkr	20,2	8,1	7,6	6,7	32,0	8,8	5,3	10,2	.	1,2	100
SV valkr	22,6	9,1	8,3	7,8	27,2	8,0	6,2	9,5	.	1,3	100
NO valkr	25,9	8,3	8,5	8,1	27,0	6,5	4,6	10,2	.	0,9	100

Jämförelse mellan landstingsvalen 2014-2018 i Linköpings kommun



Mandatfördelning i Östergötlands läns landsting 1988-2018

År	M	C	L	KD	S	V	Mp	SD	VL	Summa
1988	18	13	12	3	47	4	4	-	-	101
1991	24	11	11	9	42	4	-	-	-	101
1994	21	9	7	5	50	5	4	-	-	101
1998	23	6	5	12	40	10	5	-	-	101
2002	17	7	11	10	44	8	4	-	-	101
2006	23	7	7	7	35	5	5	-	12	101
2010	25	6	6	5	35	5	7	4	8	101
2014	23	6	6	6	37	6	7	10	-	101
1a valkr	9	2	3	2	12	2	3	3	-	36
2a valkr	7	1	2	1	10	2	2	3	-	28
3e valkr	2	1	-	1	4	-	-	1	-	9
4e valkr	2	1	-	1	5	1	1	1	-	12
5e valkr	3	1	1	1	6	1	1	2	-	16
2018	23	8	6	8	31	8	4	13	-	101
1a valkr	9	3	3	3	10	2	2	3	-	35
2a valkr	7	2	1	2	9	3	1	4	-	29
3e valkr	2	1	-	1	3	1	-	2	-	10
4e valkr	2	1	1	1	4	1	-	2	-	12
5e valkr	3	1	1	1	5	1	1	2	-	15

Vid val till Östergötlands läns landsting är länet uppdelat i 5 valkretsar, varav

1a valkretsen utgörs av Linköpings kommun

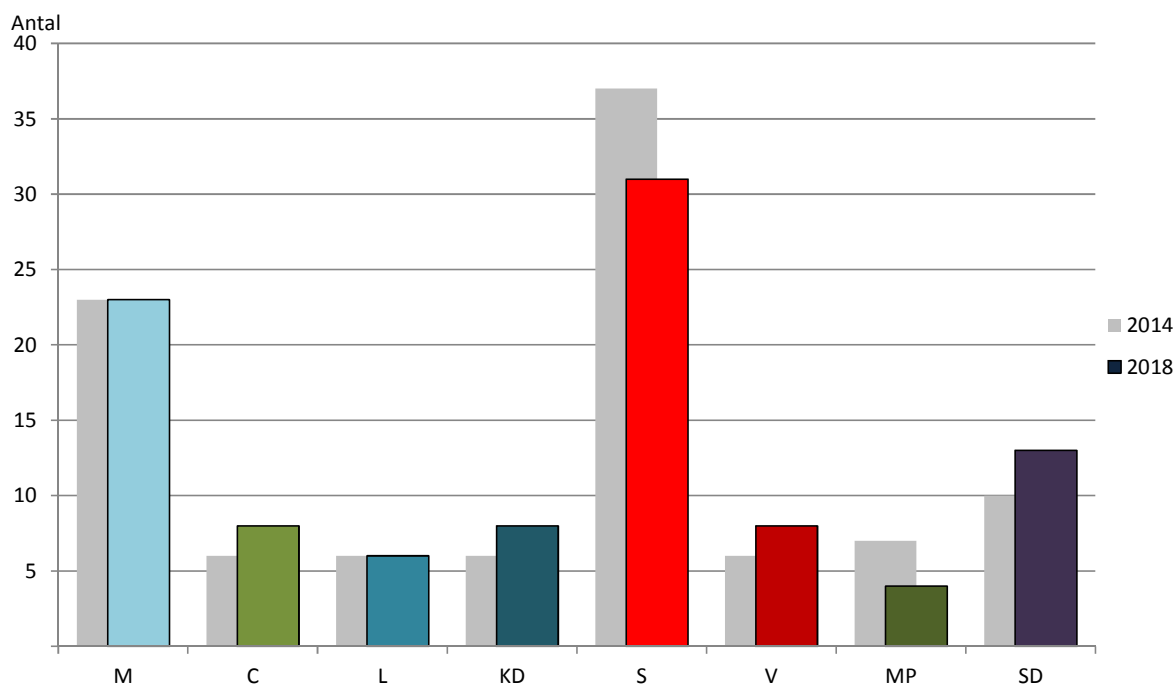
2a valkretsen utgörs av Norrköpings kommun

3e valkretsen utgörs av kommunerna Kinda, Söderköping, Valdemarsvik och Åtvidaberg

4e valkretsen utgörs av kommunerna Boxholm, Mjölby, Vadstena, Ydre och Ödeshög samt

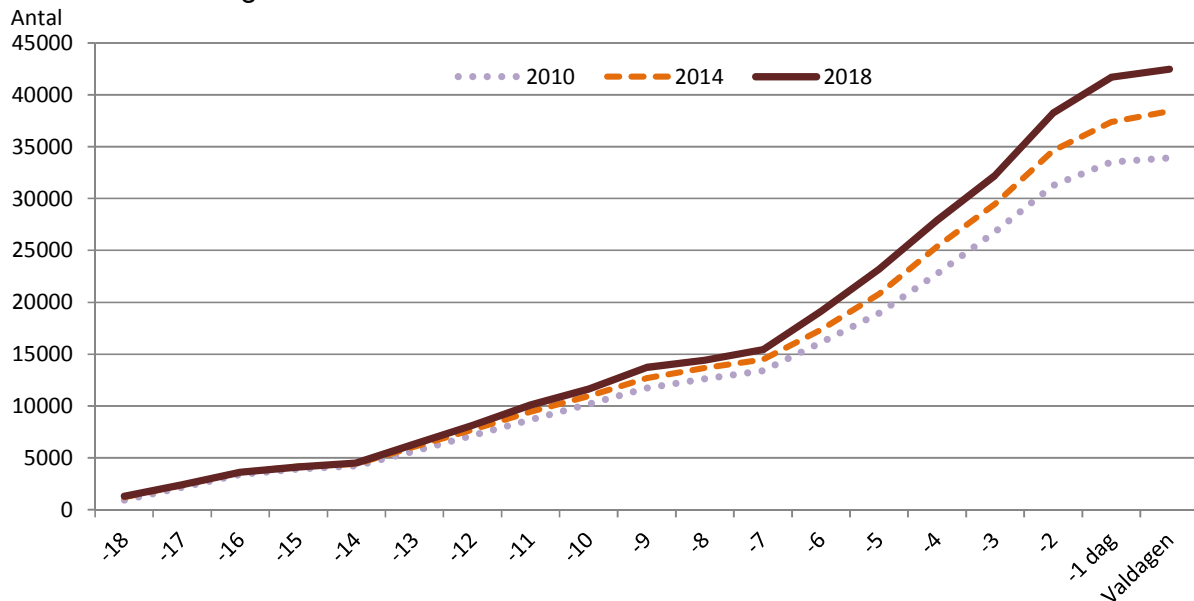
5e valkretsen som utgörs av kommunerna Finspång och Motala.

Mandatfördelning i Östergötlands läns landsting 2014-2018



Förtidsröstning

Från den 22 augusti fram till valdagen den 9 september var det möjligt att förtidsrösta. I Linköpings kommun fanns det 23 lokaler för förtidsröstning. Flest förtidsröster lämnades in på Stadsbiblioteket med 12 302 röster. Totalt kom det in 42 448 förtidsröster i Linköpings kommun, vilket var 4 027 fler än 2014. Nedan visas det ackumulerade antalet förtidsröster varje dag under den aktuella perioden från 18 dagar före valdagen och fram till valdagen.



Antalet sent inkomna förtidsröster som inte kunde räknas i vallokal minskade dock med 372 till 1 847 röster avseende kommunalvalet i Linköping. Dessa så kallade "onsdagsröster" placeras i tre uppsamlingsdistrikt, ett för varje valkrets. Högst andel röster i uppsamlingsdistriktet var det i den nordvästra valkretsen med 2,0 procent. Det kan även nämnas att dessa "onsdagsröster" inte ingår i beräkningen av valdeltagandet i de olika valdistrikten, däremot ingår de i beräkningen av valdeltagandet i de olika valkretsarna och för hela kommunen.

Valdeltagande i valet till Kommunfullmäktige 9 september 2018 efter valdistrikt

