

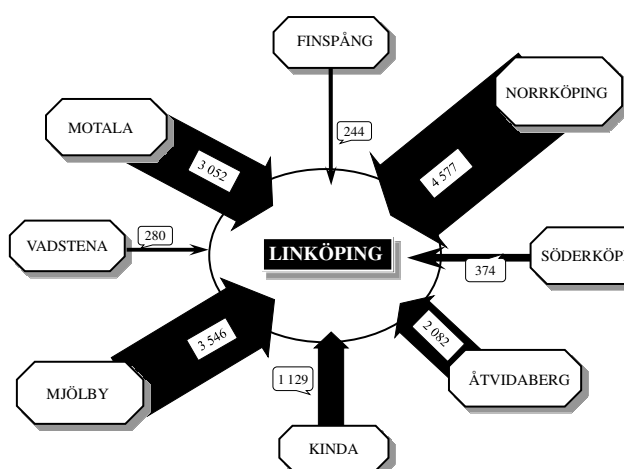
# Statistikinfo

2018:06

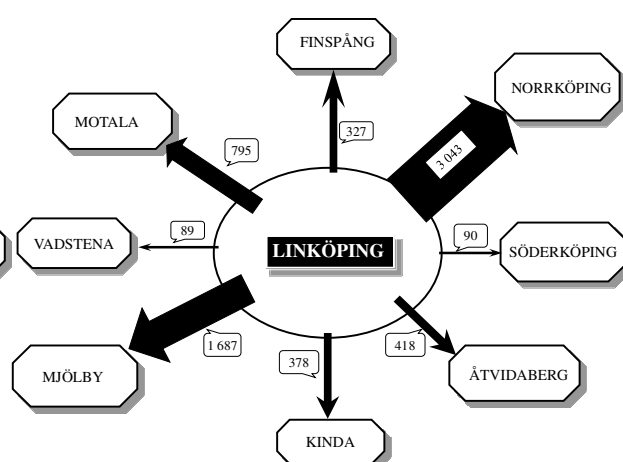
## 1 500 fler förvärvsarbetande i Linköping 2017

- 84 548 förvärvsarbetande hade sin arbetsplats i Linköping 2017, en ökning med 1 535 personer jämfört med 2016.
- Den näringsgren som ökade mest i Linköping under 2017 var Civila myndigheter och försvaret.
- 76,1 procent av befolkningen i åldern 20-64 år förvärvsarbetade 2017, det var 0,2 procentenheter högre än under 2016. Åldersgrupper över 65 år var de för vilka förvärvsfrekvensen ökade mest 2017.
- Inpendlingen till kommunen fortsatte att öka för 21:a året i rad. Drygt 19 500 personer pendlade in till kommunen. Även utpendlingen ökade under året och drygt 11 600 personer pendlade från Linköping för att förvärvsarbeta i en annan kommun. Pendlingsöverskottet uppgick till ungefär 7 900 personer.

INPENDLING 2017



UTPENDLING 2017



## Förvärvsarbetande med arbetsplats (dagbefolkning) i Linköpings kommun

Näringsgren (begränsad nivå) SNI 2007	Förvärvsarbetande					Förändr
	2013	2014	2015	2016	2017	2016-2017
Civila myndigheter och försvaret	4 510	4 546	5 086	4 754	5 736	982
Arbetsförmedling och bemanning	1 731	1 665	1 641	1 672	1 905	233
Hälso- och sjukvård	7 346	7 475	7 605	7 876	8 095	219
Transportmedelsindustri	4 631	4 808	4 927	5 123	5 307	184
Utbildning	9 814	10 019	10 234	10 203	10 350	147
Öppna sociala insatser	2 290	2 439	2 457	2 697	2 825	128
Parti- och provisionshandel	2 098	2 024	1 921	1 922	2 034	112
Byggverksamhet	4 469	4 665	4 823	5 043	5 146	103
Okänd bransch	433	530	448	408	498	90
Hotell och restauranger	2 402	2 435	2 502	2 560	2 639	79
Resebyråer, bevakning, fastighetssev.	2 955	3 274	3 360	3 655	3 703	48
Reklambyråer o.d.	394	424	470	506	553	47
Banker och andra kreditinstitut	802	738	804	712	754	42
Kultur, nöje och fritid	1 171	1 159	1 168	1 280	1 320	40
Fastighetsverksamhet	1 190	1 257	1 325	1 398	1 437	39
Metallindustri	899	864	876	914	944	30
Andra företagstjänster	374	394	388	393	422	29
Handel med motorfordon	1 156	1 197	1 228	1 212	1 238	26
Post- och kurirföretag	431	400	382	395	420	25
Jord- och stenvaruindustri	69	64	147	137	161	24
Transport- och magasinering	2 336	2 600	2 553	2 540	2 562	22
Jordbruk, skogsbruk och fiske	1 122	1 103	1 121	1 091	1 112	21
Forskning och utveckling	639	676	674	604	623	19
Juridiska och ekonomiska konsulter	554	564	597	572	588	16
Uthyrning och leasing	173	159	154	160	175	15
Massa- och pappersindustri	119	133	129	143	156	13
Telekommunikationsbolag	70	83	78	85	97	12
Vatten- och reningsverk	306	330	314	367	377	10
Grafisk industri	223	189	190	176	186	10
Övrig industri	119	116	117	101	110	9
Försäkringsbolag o.d.	355	358	393	425	433	8
Utvinningsindustri	32	33	23	27	34	7
Gummi- och plastvaruindustri	56	52	63	69	75	6
El-, gas - och värmeverk	388	391	372	406	411	5
Kemisk industri	98	73	93	92	97	5
Avfallshantering och återvinning m.m	61	84	80	78	79	1
Reparationsverkstäder	210	234	246	260	260	0
Petroleumraffinaderier m.m.	0	0	1	1	1	0
Stål- och metallverk	17	14	12	12	10	-2
Företagskonsulter	668	674	711	726	723	-3
Textil- och beklädnadsindustri	56	59	34	35	32	-3
Livsmedelsindustri	1 455	1 502	1 563	1 601	1 592	-9
Förlag, film-, radio- och TV-bolag m.m	705	714	722	734	725	-9
Maskinindustri	1 796	1 810	1 748	600	586	-14
Trävaruindustri	64	70	78	89	73	-16
Detaljhandel	4 349	4 307	4 438	4 381	4 360	-21
Serviceföretag till bank och försäkring	281	310	304	296	269	-27
Personliga tjänster och annan service	1 962	1 927	1 936	1 903	1 824	-79
Programvaruprod. och datakonsulter	3 450	3 627	3 641	4 859	4 731	-128
Vårdhem och bostäder med omsorg	3 784	3 840	3 977	4 315	3 952	-363
Tekniska konsulter	2 556	2 619	2 718	3 405	2 808	-597
<b>SAMTLIGA NÄRINGSGRENAR</b>	<b>77 169</b>	<b>79 028</b>	<b>80 872</b>	<b>83 013</b>	<b>84 548</b>	<b>1 535</b>
Samtliga näringsgrenar - nattbefolkning	70 032	71 060	72 528	74 977	76 640	1 663

Under 2017 var Civila myndigheter och försvaret den näringsgren som ökade mest. En näringsgren som hade en betydande nedgång året närmast före. Andra näringsgrenar som ökade mycket under 2017 var Arbetsförmedling och bemanning samt Hälso- och sjukvård. De tre näringsgrenar som minskade mest under 2017 hade alla ökat mycket under 2016.

## Indexserie för näringsgrenar inom Linköpings kommun 2013 - 2017

Näringsgren, SNI 2007	Index (riket = 100)				
	2013	2014	2015	2016	2017
Transportmedelsindustri	359	367	356	354	348
Vatten- och reningsverk	307	308	289	320	319
Programvaruprod. och datakonsulter	200	202	199	225	211
Livsmedelsindustri	155	161	166	169	170
Forskning och utveckling	193	201	200	192	158
Tekniska konsulter	166	164	163	196	154
Hälso- och sjukvård	146	143	142	144	145
Resebyråer, bevakning, fastighetsserv.	114	124	125	133	134
Reklambyråer o.d.	86	94	105	116	130
Försäkringsbolag o.d.	100	98	107	114	116
Civila myndigheter och försvaret	102	100	109	98	114
Utbildning	122	121	120	114	113
Fastighetsverksamhet	96	99	101	103	104
Arbetsförmedling och bemanning	126	115	101	96	103
Vårdhem och bostäder med omsorg	101	99	99	102	95
Grafisk industri	92	81	87	87	94
Serviceföretag till bank och försäkring	113	120	111	104	92
Handel med motorfordon	94	95	95	91	91
Hotell och restauranger	91	90	89	89	91
Personliga tjänster och annan service	100	96	96	94	90
Detaljhandel	92	89	90	87	86
El-, gas - och värmeverk	86	84	79	85	86
Byggverksamhet	84	85	85	85	84
Förlag, film-, radio- och TV-bolag m.m	82	83	84	85	83
Kultur, nöje och fritid	78	75	74	79	80
Metallindustri	74	71	73	76	78
Banker och andra kreditinstitut	87	79	85	75	78
Post- och kurirföretag	73	69	69	72	77
Transport- och magasinering	73	80	78	76	75
Reparationsverkstäder	58	67	69	73	74
Uthyrning och leasing	78	73	69	70	72
Öppna sociala insatser	61	63	60	64	67
Juridiska och ekonomiska konsulter	71	70	73	68	67
Jordbruk, skogsbruk och fiske	66	64	66	67	67
Andra företagstjänster	69	70	65	62	66
Företagskonsulter	69	67	67	66	62
Parti- och provisionshandel	60	57	54	53	55
Okänd bransch	49	58	49	47	55
Jord- och stenvaruindustri	24	22	50	45	51
Massa- och pappersindustri	24	27	26	30	32
Maskinindustri	84	86	84	33	32
Kemisk industri	33	25	31	30	31
Avfallshantering och återvinning m.m	25	33	31	30	29
Telekommunikationsbolag	19	23	21	22	26
Övrig industri	26	26	27	23	25
Textil- och beklädnadsindustri	44	45	26	26	25
Utvinningsindustri	20	20	15	18	22
Gummi- och plastvaruindustri	17	16	19	21	22
Trävaruindustri	13	14	15	16	13
Stål- och metallverk	3	3	2	2	2
Petroleumraffinaderier m.m.	0	0	2	2	2
<b>SAMTLIGA NÄRINGSGRENAR</b>	<b>100</b>	<b>100</b>	<b>100</b>	<b>100</b>	<b>100</b>

Index 100 innebär att kommunen har lika stor andel av sin arbetskraft sysselsatta inom näringsgrenen som riket i övrigt. Att beräkna index för respektive näringsgren innebär en form av nollsummespel dvs. medelindex blir alltid 100. Får man ett högt värde för någon näringsgren får man betala med ett lågt för andra. När man tolkar sammanställningen får man också ta hänsyn till att det kan skilja mycket i antalet anställda för de olika näringsgrenarna. Fjorton näringsgrenar hade ett index högre än 100 i Linköping 2017. Det finns med andra ord en stark koncentration till ett fåtal näringsgrenar.

## Pendling till och från Linköping samt netto- och bruttopendling

	1980	1985	1990	1995	2000	2005	2010	2014	2015	2016	2017
Inpendling	6 095	8 096	10 371	10 330	12 886	14 534	16 608	18 565	18 923	19 271	19 534
Utpendling	2 884	4 624	5 700	6 071	7 881	8 744	10 265	10 597	10 579	11 235	11 626
Nettopendling	3 211	3 472	4 671	4 259	5 005	5 790	6 343	7 968	8 344	8 036	7 908
Bruttopendling	8 979	12 720	16 071	16 401	20 767	23 278	26 873	29 162	29 502	30 506	31 160

Pendlingen till Linköping fortsatte att öka även under 2017. Antalet personer som pendlar in till kommunen ökade för 21:a året i rad. Utpendlingen från kommunen ökade mer än inpendlingen till kommunen. Nettopendlingen minskade därmed med 128 personer, till 7 908 personer. Sedan mitten av 1990-talet har inpendlingen ökat med 89 procent och utpendlingen med 91 procent. Under samma period har den andel av dagbefolkningen som är bosatt i kommunen minskat från 83 till 77 procent. Mellan 2016 och 2017 ökade dagbefolkningen med 1 535 personer medan nattbefolkningen ökade med 1 663 personer. Den procentuella förändringen uppgick till 1,8 procent för dagbefolkningen och 2,2 procent för nattbefolkningen. I riket ökade antalet förvärvsarbetande med 1,8 procent 2016.

Av Linköpings befolkning i åldern 20-64 år förvärvsarbetade 76,1 procent. Motsvarande andel för män i samma åldersklass var 77,0 procent och för kvinnor 75,1 procent.

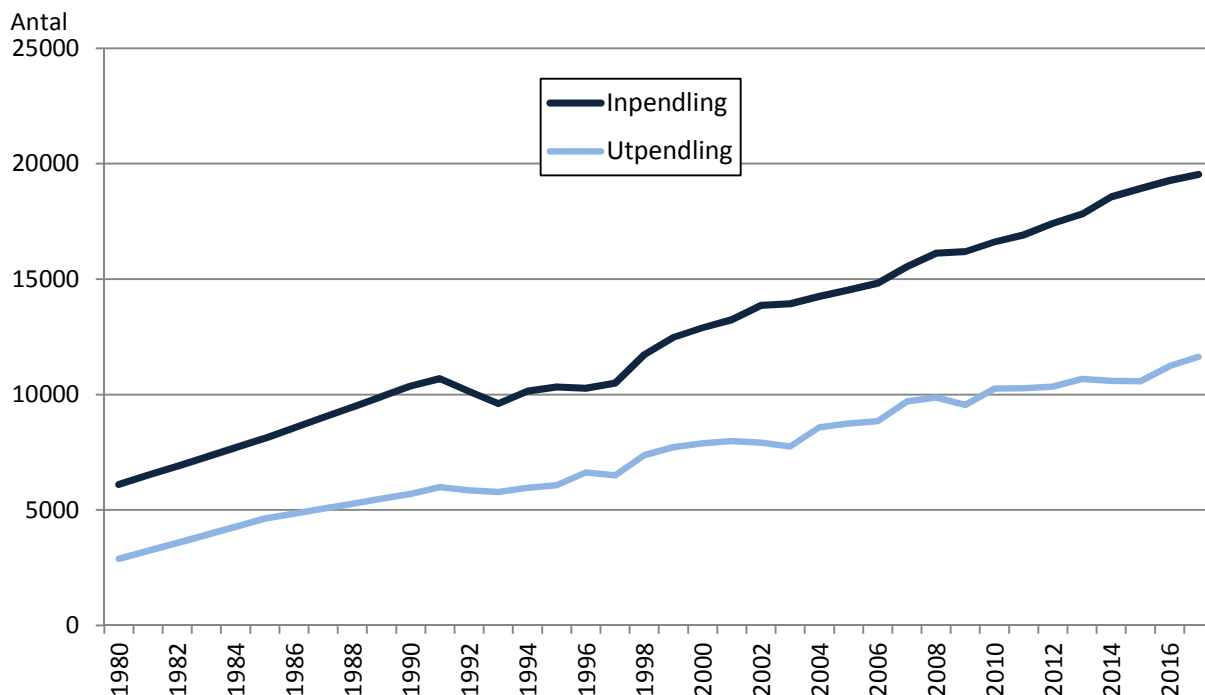
## Förvärvsarbetande in- resp utpendlare 16- år

	Inpendling			Utpendling			Pendlingsnetto		
	2015	2016	2017	2015	2016	2017	2015	2016	2017
<b>Kommun</b>									
Finspång	249	247	244	334	333	327	-85	-86	-83
Kinda	1 131	1 135	1 129	328	359	378	803	776	751
Mjölby	3 424	3 502	3 546	1 508	1 618	1 687	1 916	1 884	1 859
Motala	2 976	3 066	3 052	783	808	795	2 193	2 258	2 257
Norrköping	4 442	4 408	4 577	2 810	2 941	3 043	1 632	1 467	1 534
Söderköping	370	353	374	97	97	90	273	256	284
Vadstena	271	274	280	90	92	89	181	182	191
Åtvidaberg	1 953	2 026	2 082	396	409	418	1 557	1 617	1 664
Göteborg	145	144	154	214	211	235	-69	-67	-81
Jönköping	201	229	165	205	222	209	-4	7	-44
Nyköping	124	105	112	78	67	80	46	38	32
Stockholm	445	461	490	1 015	1 128	1 191	-570	-667	-701
Tranås	272	254	279	128	138	134	144	116	145
Örebro	101	110	113	100	107	119	1	3	-6
Övr kommuner	2 819	2 957	2 937	2 493	2 705	2 831	326	252	106
<b>Län</b>									
Östergötland	15 400	15 601	15 892	6 505	6 840	7 009	8 895	8 761	8 883
Stockholm	837	866	895	1 638	1 752	1 862	-801	-886	-967
Jönköping	602	614	559	444	470	475	158	144	84
Övriga län	2 084	2 190	2 188	1 992	2 173	2 280	92	17	-92
<b>Totalt</b>	<b>18 923</b>	<b>19 271</b>	<b>19 534</b>	<b>10 579</b>	<b>11 235</b>	<b>11 626</b>	<b>8 344</b>	<b>8 036</b>	<b>7 908</b>

Linköping har ett fortsatt stabilt positivt pendlingsnetto mot samtliga kommuner i Östergötland utom Finspång. Inpendlingen från de flesta av kommunerna i länet var ungefär på samma nivå som året före, tydligast var ökning från Norrköping och Åtvidaberg. Utpendlingen ökade till flera kommuner i länet under 2017, i första hand till Norrköping. Vid sidan om pendlingen inom länet är det pendling till och från Stockholmsregionen som dominerar. Nettopendlingen är störst gentemot Motala, Mjölby, Åtvidaberg och Norrköping.

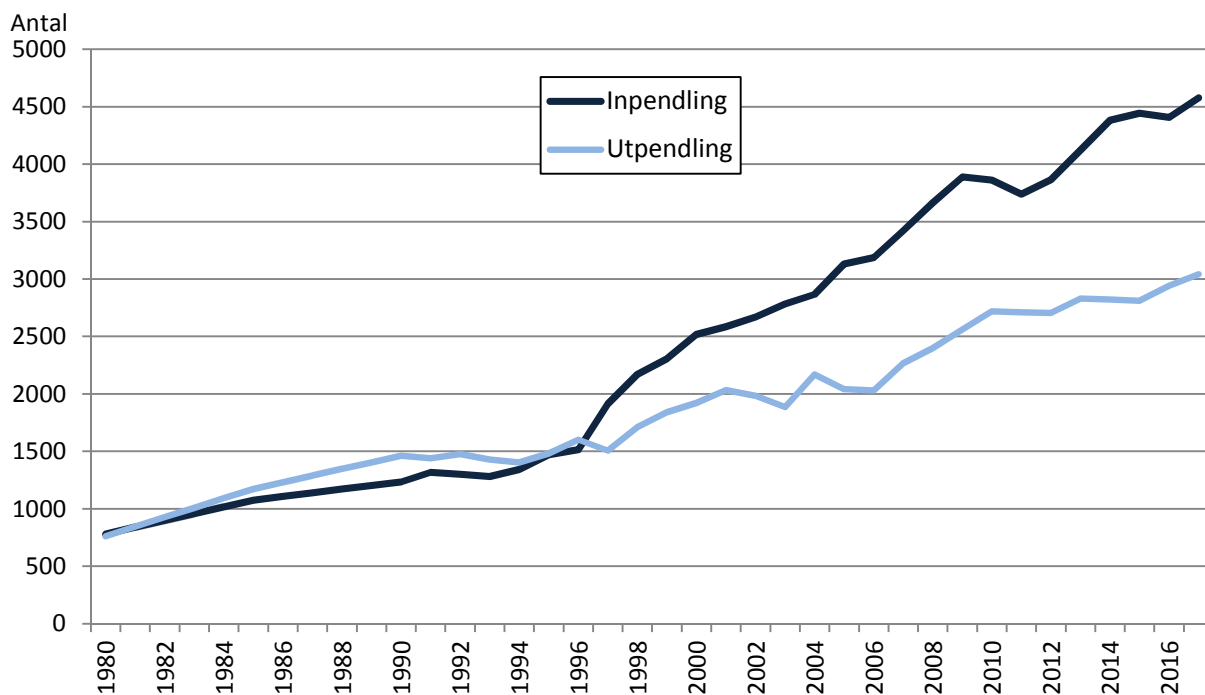
65 014 personer både bor och arbetar i Linköping, en ökning med 1 272 personer under 2017.

## In- och utpendling för Linköpings kommun 1980 - 2017



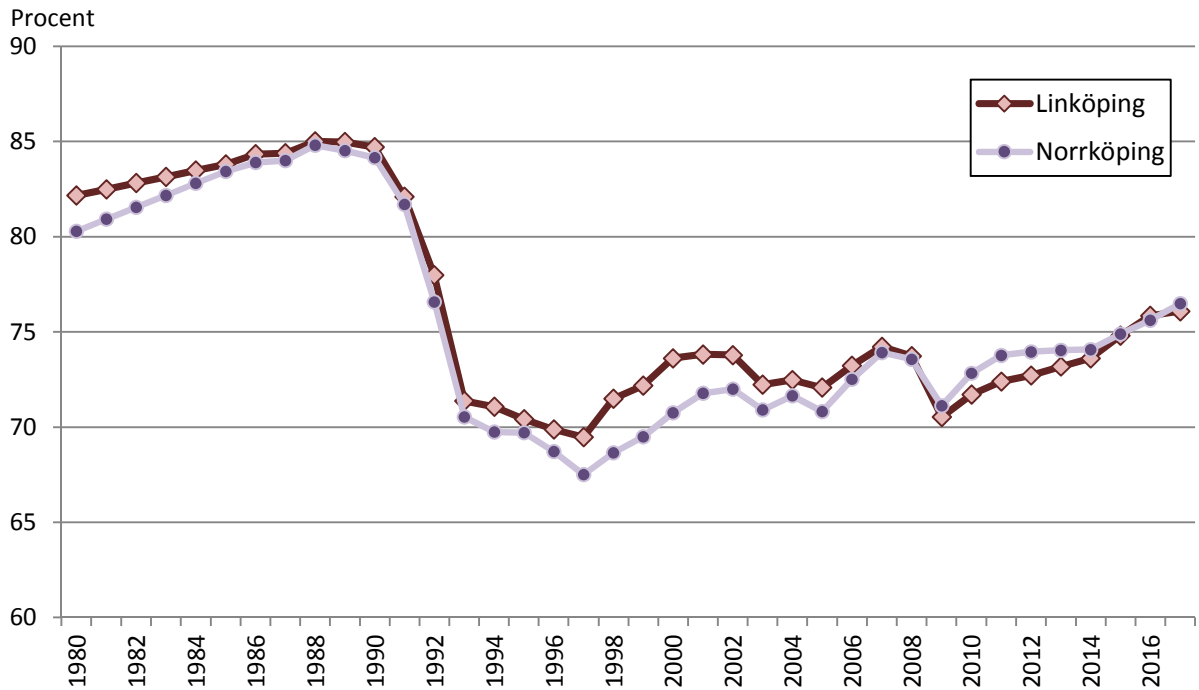
Med undantag för några år i samband med den besvärliga lågkonjunkturen under den första halvan av 1990-talet har pendlingen till Linköping successivt ökat. Även utpendlingen har ökat i ett långsiktigt perspektiv. Under 1980-talet uppgick nettopendlingen ungefär till 3 500 personer, under 1990-talet till drygt 4 000 personer, och efter sekelskiftet till successivt allt mer än 6 000 personer. 2012 uppgick nettopendlingen för första gången till mer än 7 000 personer för att 2015 och 2016 vara större än 8 000 personer. 2017 minskade nettopendlingen något till ungefär 7 900 personer.

## In- och utpendling för Linköpings kommun från/till Norrköpings kommun 1980 - 2017



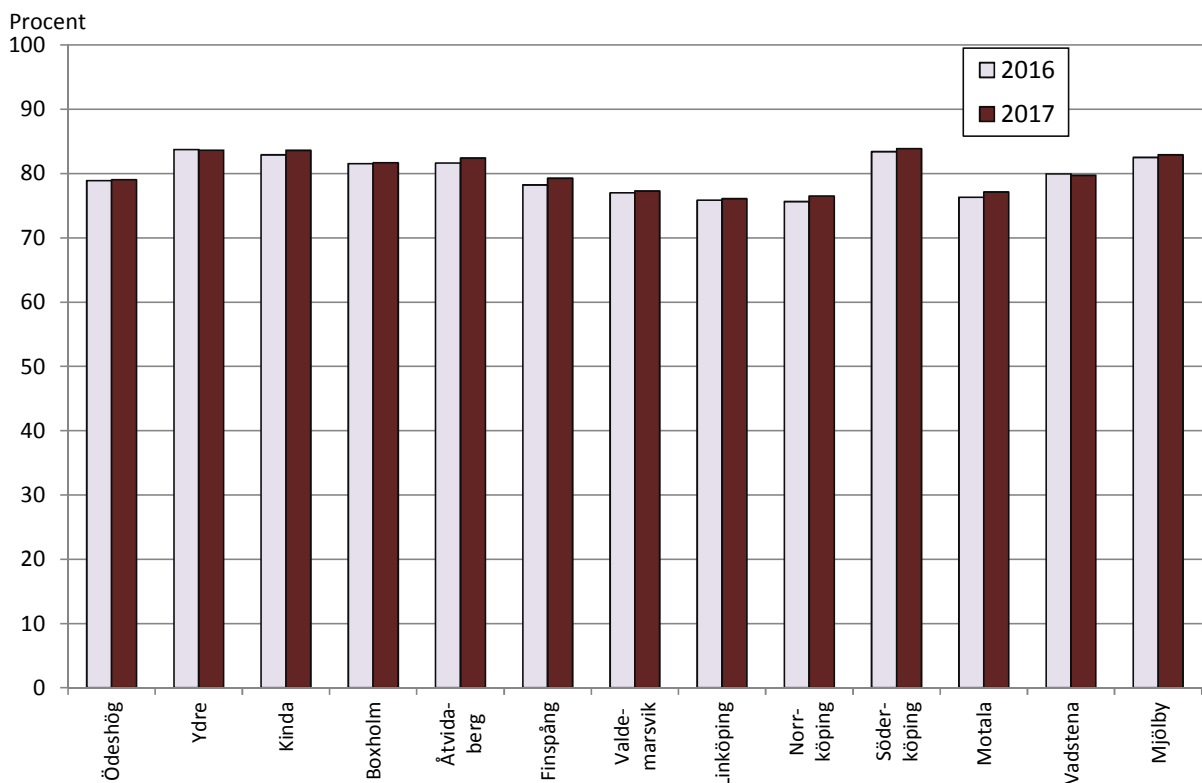
Arbetspendling över kommungräns sker i första hand gentemot Norrköping. Sedan 1997 har Linköping haft ett stabilt pendlingsöverskott i förhållande till Norrköping. 2017 ökade pendlingsnettot till 1 534 personer. Bruttopendlingen, dvs. summan av in- och utpendling, uppgår gentemot Norrköping till 7 620 personer.

## Förvärvsfrekvens för befolkningen 20-64 år i Linköpings och Norrköpings kommun 1980 - 2017



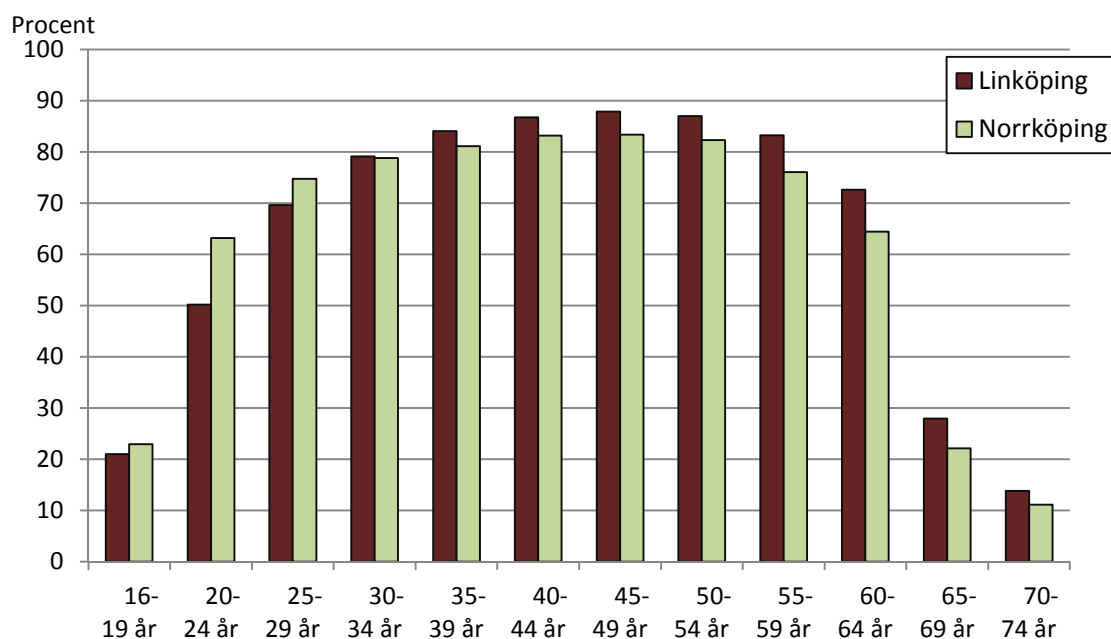
Både i Linköping och Norrköping ökade andelen förvärvsarbetande under 2017 jämfört med 2016. 2017 var förvärvsfrekvensen åter något högre i Norrköping än i Linköping. Nuvarande nivåer är dock långt ifrån de höga förvärvsfrekvenser som redovisades före krisen under början av 1990-talet. Att avståndet till 1980-talets nivåer är så stort beror till viss del på att Universitetet expanderat kraftigt sedan dess. Antalet förvärvsarbetande har dock aldrig tidigare varit lika högt som 2017, att andelen inte upplevs som högre beror på att folkmängden har ökat kraftigt under den redovisade perioden.

## Förvärvsfrekvens (andel förvärvsarbetande) för befolkningen 20-64 år i kommunerna i Östergötlands län 2016 och 2017



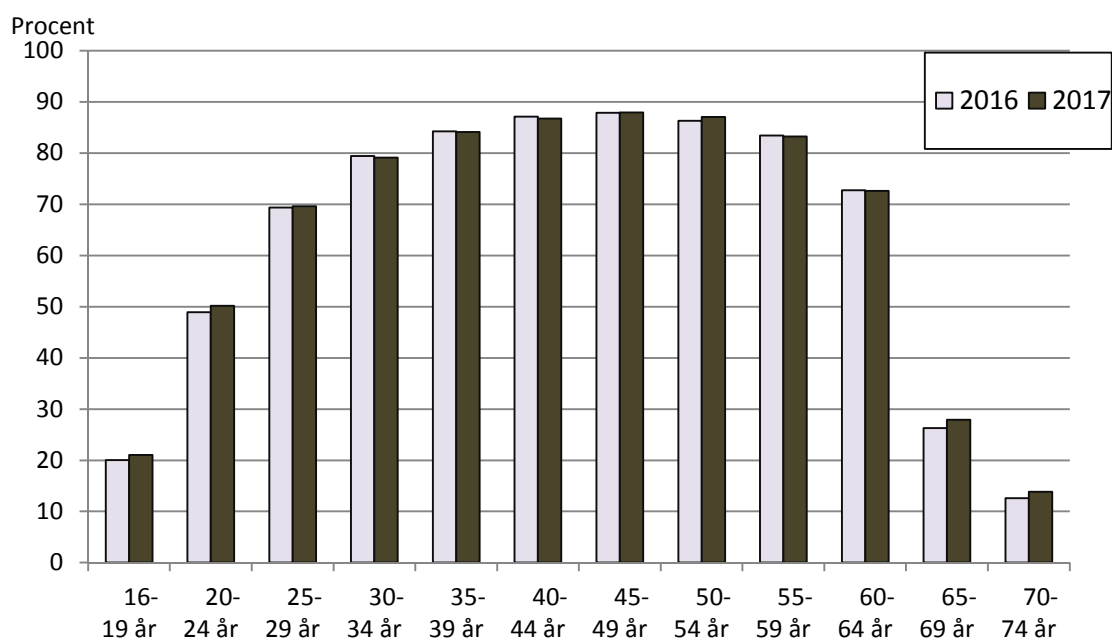
Förvärvsfrekvensen ökade 2017 jämfört med 2016 i elva av länets 13 kommuner. Ökningen mellan 2016 och 2017 var störst i Finspång och Norrköping. Söderköping är med 84 procent den kommun där högst andel är förvärvsarbetande. Lägst andel är det i Linköping där drygt 76 procent förvärvsarbetar. I Vadstena och Ydre minskade förvärvsfrekvensen 2017.

## Förvärvsfrekvens (andel förvärvsarbetande) i Linköpings och Norrköpings kommun efter ålder 2017



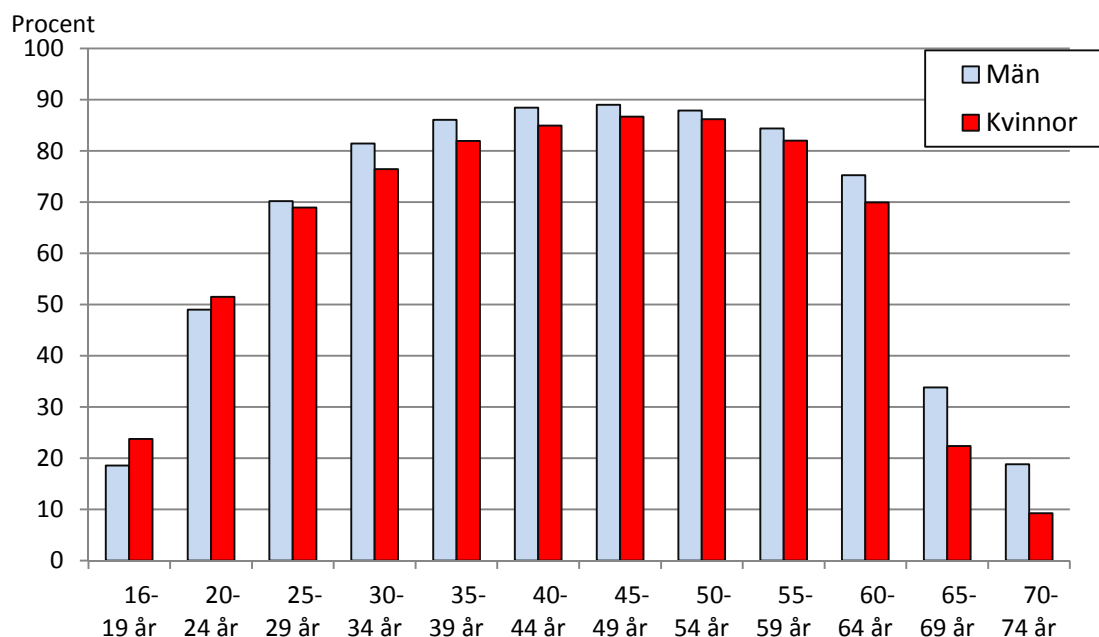
Andelen förvärvsarbetande i åldern 20-64 var åter något högre i Norrköping än Linköping 2017. I de yngsta åldersgrupperna upp till 30 år är andelen förvärvsarbetande högre i Norrköping än i Linköping, speciellt tydlig är skillnaden i åldersgruppen 20-24 år. I samtliga åldersgrupper 30 år eller äldre är dock andelen förvärvsarbetande högre i Linköping än i Norrköping. Män i Linköping förvärvsarbetar i något mindre utsträckning än vad män i Norrköping gör. 77,0 procent av männen i Linköpings kommun förvärvsarbetade 2017 jämfört med 78,0 procent i Norrköping. Allt sedan 2003 har en högre andel män förvärvsarbetat i Norrköping än i Linköping. Kvinnorna i Linköping förvärvsarbetade 2017 i något större omfattning än kvinnorna i Norrköping. 2017 förvärvsarbetade 75,1 procent av kvinnorna i åldern 20-64 år i Linköping jämfört med 74,9 procent av kvinnorna i Norrköping. I åldersklasserna utanför 20-64 år är det ganska lika i åldern 16-19 år medan betydligt fler förvärvsarbetar i Linköping när det gäller åldersklasserna över 65 år. Förvärvsfrekvensen för den summerade åldersgruppen 30-64 år uppgår till 83,2 procent i Linköping och till 78,8 procent i Norrköping.

## Förvärvsfrekvens (andel förvärvsarbetande) i Linköpings kommun efter ålder 2016 och 2017



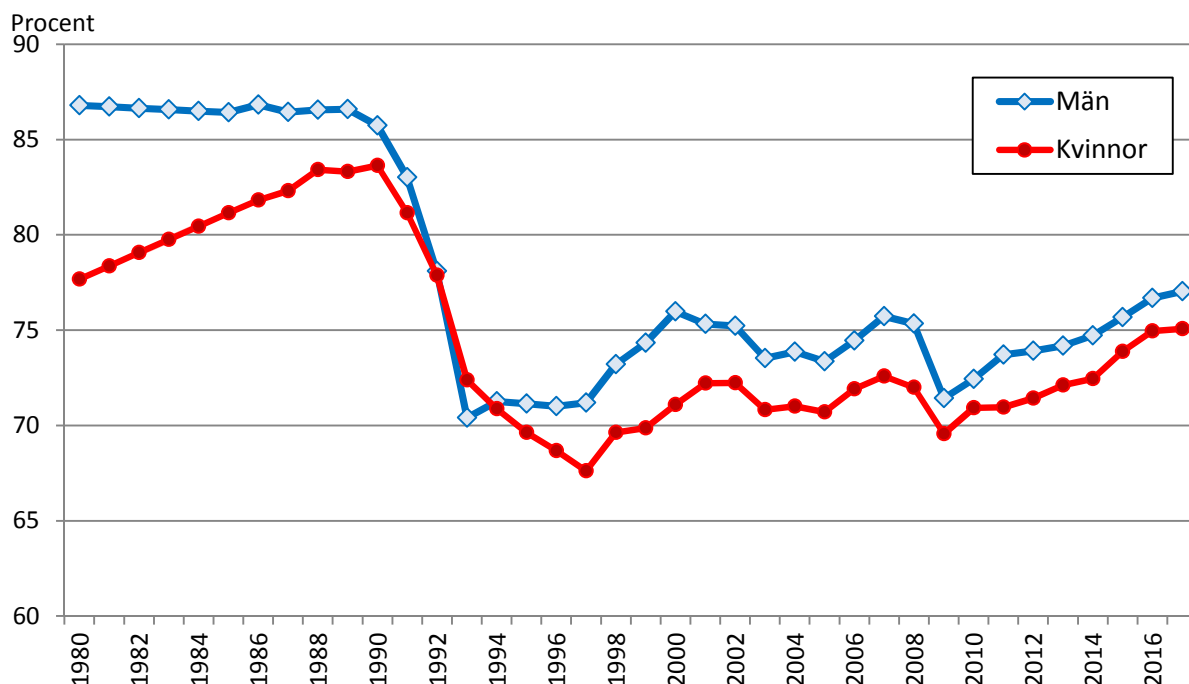
I flertalet åldersgrupper förvärvsarbetade en högre andel i Linköping 2017 än 2016, även om åldersklasserna mellan 30 och 45 år utgör undantag. Störst var ökningen i de äldsta och yngsta åldersgrupperna.

## Förvärvsfrekvens (andel förvärsarbetande) i Linköpings kommun efter kön och ålder 2017



I de yngsta åldersgrupperna 16-19 och 20-24 år är det en högre andel kvinnor än män som förvärsarbetar. I övriga åldersgrupper är andelen förvärsarbetande män högre än andelen förvärsarbetande kvinnor. Störst skillnad mellan könen är det för dem som är äldre än 65 år samt för dem som är mellan 30 och 40 år. Mönstret är mycket snarlikt år för år.

## Förvärvsfrekvens för befolkningen 20-64 år i Linköpings kommun efter kön 1980 - 2017



Med undantag för ett par år under början av 1990-talet har andelen förvärsarbetande män i åldern 20-64 år genomgående varit högre än motsvarande andel kvinnor. Under de senaste åren har skillnaden mellan könen varit förhållandevis liten.

SCB är genomgående källa för detta Statistikinfo.

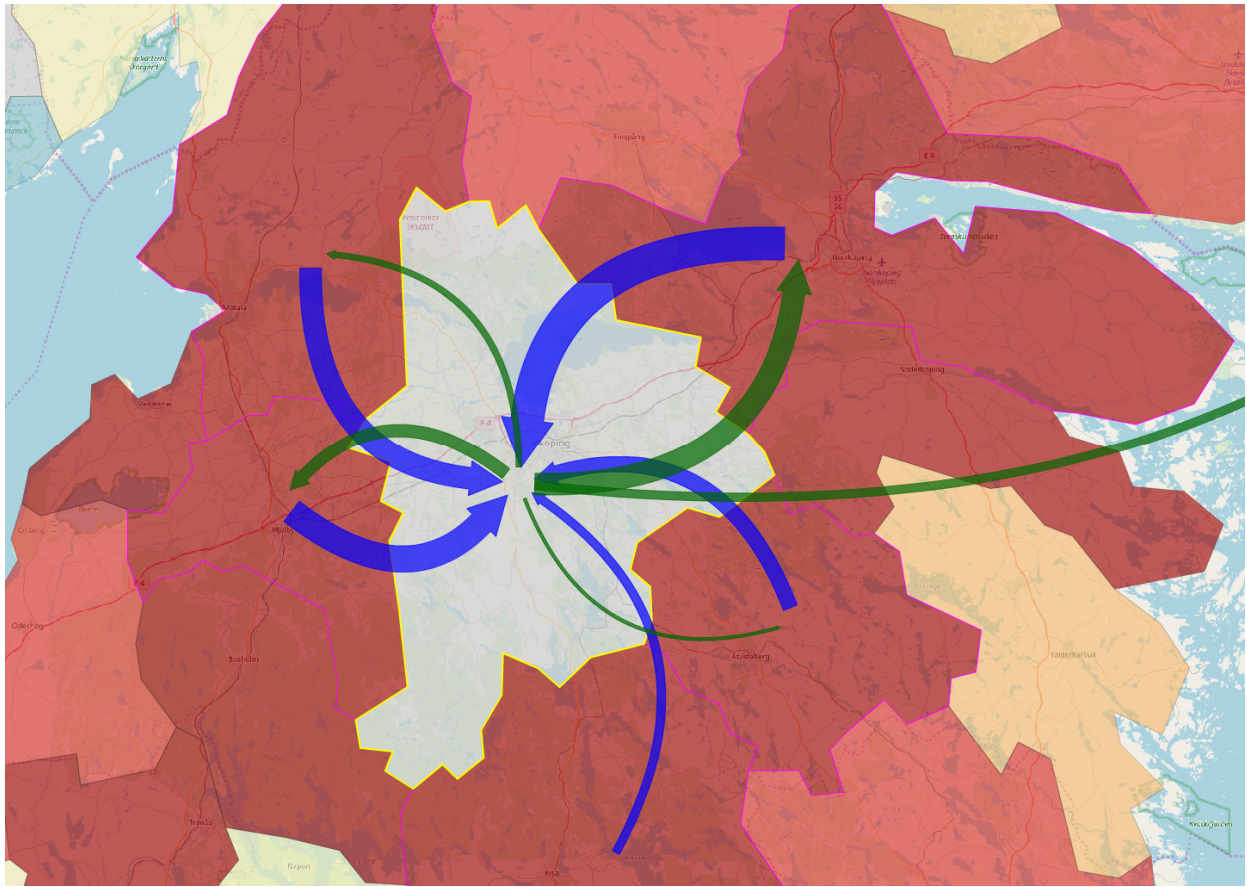
Mer information finns i Linköpings kommuns statistikdatabas.

<http://statistik.linkoping.se>



*Intresserade av arbetspendling rekommenderas att studera den riktade pendlingen mellan Sveriges alla kommuner via denna länk.*

<http://app.linkoping.se/statdok/explorer/FlowMapRsp/index.html>



Pilarna på kartan visar de mest förekommande pendlingsrelationerna mellan Linköping och andra kommuner. Ju större inpendling till Linköping desto mörkare röd färg på kartan. Gå in i applikationen via länken ovan. Möjlighet finns där att exempelvis ändra antalet pilar eller att studera andra pendlingsrelationer. Klicka på kartan för att studera pendlingsrelationerna för den kommun du är intresserad av. Pendlingsutvecklingen i applikationen kan följas under perioden 2004 till 2017.