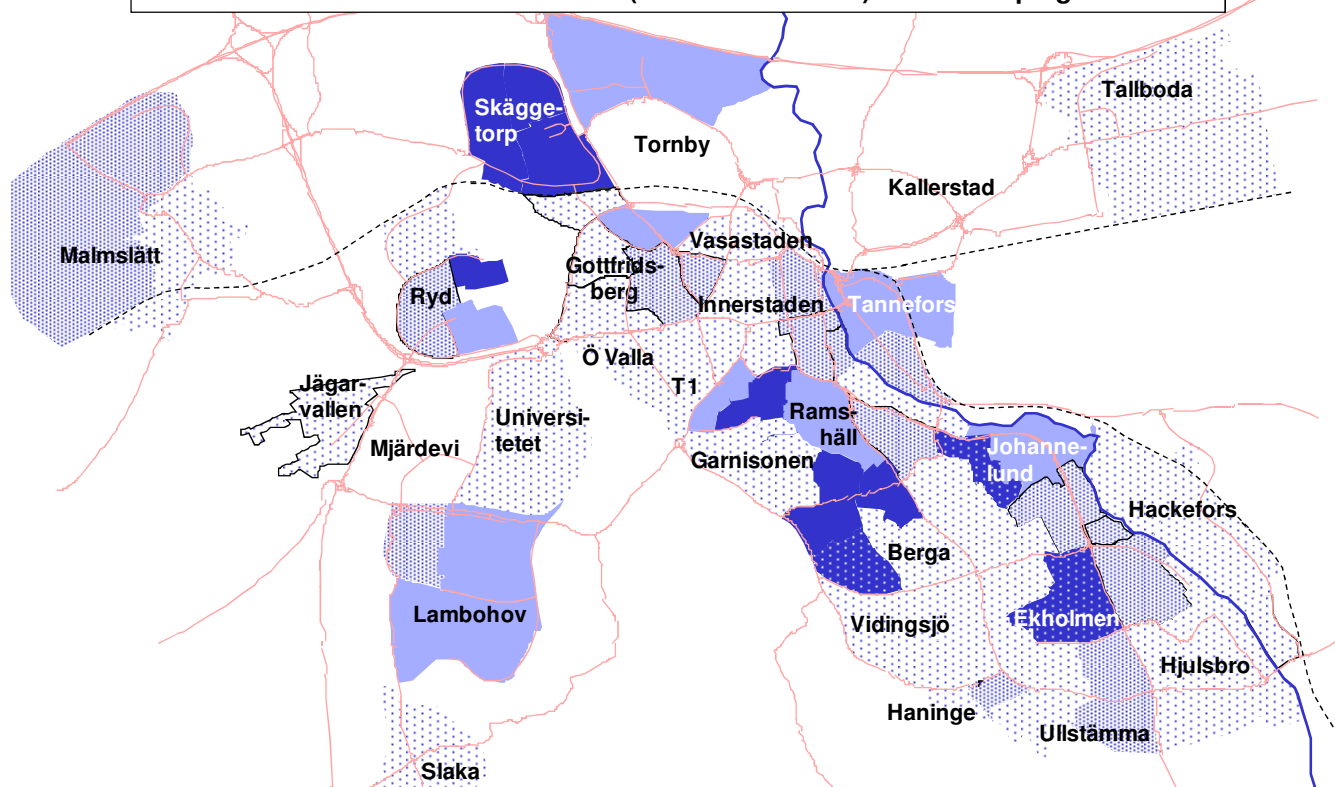


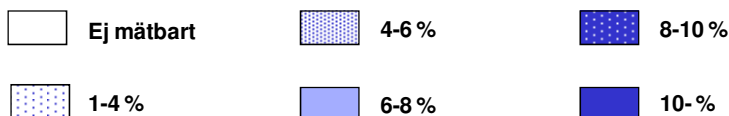
Arbetslöshet i Linköpings kommuns stadsdelar 2014

- Den öppna arbetslösheten minskade i 18 av 22 stadsdelar mellan 2013 och 2014.
- Den totala arbetslösheten i mars 2014 (inklusive personer i program med aktivitetsstöd) var högst i Skäggetorp (16,9 procent), Berga (12,6 procent) och Johannelund (7,2 procent). Lägst var arbetslösheten i Rapestad (0,7 procent), Skeda udde (1,1 procent), Jägarvallen (1,3 procent) och Askeby (1,5 procent).
- Störst skillnad för arbetslösheten mellan könen är det i Skäggetorp och Berga, där arbetslösheten är 5,5 respektive 5,1 procentenheter högre för män än för kvinnor. I 19 av 22 stadsdelar är arbetslösheten högre för män än för kvinnor.
- Ungdomsarbetslösheten är högst i Skäggetorp, Berga, Ekholmen, Hjulsbro och Tallboda.

Total arbetslöshet i delar av stadsdelar ("4-sifferområden") inom Linköpings centralort



Andel arbetslösa och i program med aktivitetsstöd 2014-03-31:



Den öppna arbetslösheten 18-64 år under mars 2006 till mars 2014 i stadsdelar och tätorter redovisas i tabell 1. Inom Linköpings tätort respektive övriga tätorter i kommunen är stadsdelarna respektive tätorterna rangordnade efter andelen arbetslösa 2014-03-31.

Tabell 1. Arbetssökande 18-64 år utan arbete (öppet arbetslösa)

Område	06-03-31	07-03-31	08-03-31	09-03-31	10-03-31	11-03-31	12-03-31	13-03-31	2014-03-31		Förändring i %-enheter
	% av bef	% av bef	% av bef	% av bef	% av bef	% av bef	% av bef	% av bef	Antal	% av bef	1303-1403
Linköpings tätort	4,4	3,9	3,1	3,5	4,1	3,7	3,6	3,3	2 079	3,0	-0,3
Skäggetorp	8,2	8,4	7,4	8,0	9,3	9,4	9,2	7,6	466	7,9	0,3
Berga	6,9	6,6	5,6	5,7	7,2	7,4	7,4	6,5	223	5,8	-0,7
Johannelund	5,1	5,6	5,0	4,1	4,7	4,8	4,2	3,9	121	3,8	-0,1
Ekkällan	5,8	3,8	2,6	4,0	5,0	3,2	4,4	3,5	33	3,4	-0,1
Lambohov	5,2	4,3	3,3	3,5	4,3	4,0	3,5	3,4	174	3,3	-0,1
Ryd	4,3	4,1	3,0	3,5	3,6	3,1	3,3	3,7	207	3,0	-0,7
Ramshäll	5,8	3,7	4,8	3,6	4,4	4,7	4,1	3,4	25	2,6	-0,8
Ekholmen	3,8	3,5	2,9	3,2	3,4	2,8	2,8	2,7	87	2,6	-0,1
Tannefors	5,4	4,5	2,9	4,3	4,6	3,2	3,4	3,5	79	2,4	-1,1
Hejdegården	4,2	3,8	3,6	3,7	5,0	3,3	2,9	3,3	37	2,4	-0,9
Gottfridsberg	3,6	2,9	2,4	2,7	3,4	3,2	2,5	2,6	136	2,4	-0,2
Vasastaden	4,6	3,0	3,0	3,0	3,5	2,6	2,6	2,0	93	2,2	0,2
Innerstaden	3,4	3,4	2,0	2,7	3,4	2,6	2,7	2,3	154	2,0	-0,3
Hackefors	1,3	1,2	1,1	1,0	2,0	1,3	1,7	2,4	14	1,7	-0,7
Hjulsbro	2,8	2,4	1,8	2,2	2,0	2,2	1,7	1,6	43	1,7	0,1
Tallboda	3,3	2,9	2,3	3,0	3,1	2,8	2,2	2,1	31	1,6	-0,5
Vidingsjö	3,4	3,0	2,0	2,0	3,1	2,7	2,4	1,8	36	1,6	-0,2
Vimanshäll	3,6	2,4	1,6	2,3	2,2	2,4	2,5	1,8	32	1,5	-0,3
Ullstamma	2,5	2,8	1,2	1,4	2,8	0,9	2,0	1,7	16	1,4	-0,3
Östra Valla	2,7	1,5	1,6	1,4	2,2	1,6	1,5	1,7	53	1,3	-0,4
Garnisonen	1,8	1,9	0,8	1,0	0,8	2,1	1,4	1,5	16	1,3	-0,2
Jägarvallen	1,4	0,4	0,0	2,2	1,7	2,1	0,4	0,9	2	0,9	0,0
Övr. stadsd. ¹	2,4	1,7	0,0	0,9	2,1	1,1	0,4	0,8	1	0,2	-0,6
Övriga tätorter	3,3	2,6	1,9	2,4	2,8	2,1	2,0	2,1	247	1,6	-0,5
Bestorp	3,6	4,7	2,6	1,4	1,4	2,4	3,9	3,6	9	3,2	-0,4
Sjögestad	3,4	4,2	1,9	2,7	2,0	1,9	2,0	3,9	4	2,7	-1,2
Västerlösa	4,1	0,0	1,7	1,6	5,2	3,5	1,7	1,7	3	2,5	0,8
Ljungsbro	3,8	3,3	2,2	3,2	3,6	2,4	2,8	2,8	83	2,1	-0,7
Malmslätt	3,2	2,5	2,1	2,4	2,8	2,7	2,5	2,1	48	1,6	-0,5
Ekängen	2,5	2,0	1,2	1,5	1,3	1,2	1,1	1,6	19	1,6	0,0
Linghem	2,8	2,0	1,5	2,3	2,2	1,5	1,7	1,6	24	1,6	0,0
Vikingstad	4,9	3,1	2,2	2,0	2,9	2,8	1,7	1,9	17	1,5	-0,4
Slaka	2,4	1,5	1,5	2,0	3,0	1,1	1,2	0,9	5	1,5	0,6
Brokind	3,2	1,3	1,3	1,0	1,7	0,7	2,7	1,4	4	1,4	0,0
Sturefors	3,4	2,3	1,4	2,1	2,8	1,5	1,2	1,5	14	1,2	-0,3
Nykil	0,6	1,2	1,7	2,2	4,0	2,3	1,7	1,1	2	1,2	0,1
Ulrika	4,2	2,9	3,0	1,0	3,9	3,7	1,7	3,7	1	1,0	-2,7
Berg	2,7	2,2	1,3	1,5	0,9	0,7	1,2	1,4	7	1,0	-0,4
Bankekind	1,0	1,4	2,0	1,5	1,0	1,9	0,9	1,9	2	0,9	-1,0
Askeby	2,0	2,5	1,1	2,8	3,5	1,4	1,8	1,5	2	0,8	-0,7
Rapestad	3,6	1,4	2,1	2,9	2,2	1,5	0,8	0,0	1	0,7	0,7
Skeda udde	1,4	0,7	1,5	2,2	2,1	1,4	0,6	2,4	1	0,6	-1,8
Gistad	2,4	2,4	1,2	2,4	4,8	1,8	1,2	1,2	1	0,6	-0,6
GLESBYGD	3,1	2,7	1,9	2,5	3,1	1,8	2,0	2,0	158	1,6	-0,4
Å förs skrivna	4,4	4,3	4,4	3,4	3,0	3,7	4,3	4,0	14	6,3	2,3
TOTALT	4,1	3,6	2,8	3,2	3,6	3,2	3,2	2,9	2 498	2,6	-0,3

¹ Innefattar Tornby, Kallerstad, Västra Valla och Mjärdevi.

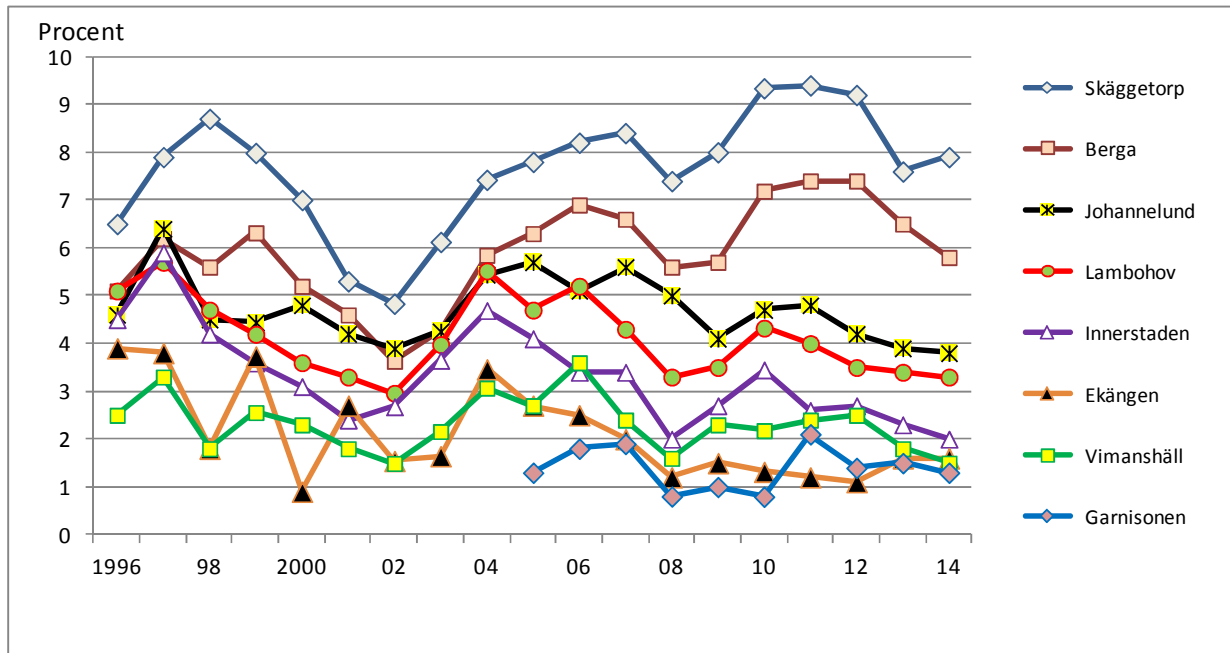
Tabell 2 är rangordnad enligt samma princip som tabell 1. Tabellen redovisar den totala arbetslösheten, dvs den andel av befolkningen 18-64 år som är öppet arbetslös eller som befinner sig i program med aktivitetsstöd. Uppgifterna kommer från SCB:s arbetsmarknadsstatistik.

Tabell 2. Arbetssökande 18-64 år utan arbete samt i program med aktivitetsstöd

Område	07-03-31	08-03-31	09-03-31	10-03-31	11-03-31	12-03-31	13-03-31	2014-03-31		1303-1403
	% av bef	% av bef	% av bef	% av bef	% av bef	% av bef	% av bef	Antal	% av bef	
Linköpings tätort	5,1	4,7	6,0	7,7	7,1	7,2	7,0	4 215	6,1	-0,9
Skäggetorp	10,7	11,1	14,3	17,3	17,7	18,0	17,5	992	16,9	-0,6
Berga	8,1	8,1	9,8	12,8	12,7	13,8	13,9	484	12,6	-1,3
Johannelund	7,3	7,1	8,0	9,8	9,8	9,8	8,8	230	7,2	-1,6
Ramshäll	5,2	6,4	6,6	8,3	7,5	7,9	7,5	67	7,0	-0,5
Ekkällan	5,7	4,8	7,0	8,8	6,4	8,5	6,6	60	6,2	-0,4
Lambohov	5,5	4,7	6,2	7,7	7,5	7,4	7,6	330	6,2	-1,4
Ryd	5,1	4,4	5,9	6,7	5,8	6,1	7,0	404	5,9	-1,1
Tannefors	6,0	4,8	7,2	9,3	6,9	7,6	7,4	184	5,7	-1,7
Ekholmen	4,6	4,4	5,5	7,3	7,0	7,2	6,0	183	5,6	-0,4
Gottfridsberg	4,0	4,0	5,1	6,9	6,3	5,3	5,4	258	4,5	-0,9
Vasastaden	3,9	3,9	5,2	6,6	5,3	5,4	4,9	181	4,3	-0,6
Innerstaden	4,1	3,1	4,2	6,2	5,1	5,0	4,8	321	4,2	-0,6
Hejdegården	5,3	5,2	6,8	8,6	6,8	5,5	5,4	63	4,1	-1,3
Hjulsbro	2,9	2,8	3,8	4,1	4,9	3,9	3,4	86	3,4	0,0
Vimanshäll	3,1	2,4	3,8	5,0	4,8	5,1	3,9	66	3,0	-0,9
Vidingsjö	4,1	3,3	3,9	6,4	5,6	5,3	4,3	68	3,0	-1,3
Tallboda	3,8	3,4	4,4	5,5	4,5	4,1	3,9	58	2,9	-1,0
Hackefors	1,7	1,4	1,4	2,6	2,3	3,0	3,4	23	2,8	-0,6
Ullstämman	3,5	2,1	3,7	5,6	3,0	3,7	3,8	30	2,6	-1,2
Östra Valla	2,0	2,3	2,4	3,5	2,9	3,0	3,1	93	2,3	-0,8
Garnisonen	2,7	0,9	1,8	1,9	2,5	2,5	2,5	24	2,0	-0,5
Jägarvallen	1,3	0,9	4,0	4,2	4,6	2,6	3,0	3	1,3	-1,7
Övr. stadsd ¹	3,4	0,9	1,6	3,5	3,5	1,6	2,1	7	1,4	-0,7
Övriga tätorter	3,5	2,9	4,0	5,2	4,5	4,4	4,2	530	3,5	-0,7
Sjögestad	5,4	3,8	6,8	5,4	5,8	3,4	7,8	11	7,5	-0,3
Gistad	4,3	2,4	4,2	8,4	5,3	3,7	3,0	9	5,8	2,8
Ljungsbro	4,3	3,4	5,2	6,8	5,7	5,8	5,7	197	5,1	-0,6
Bestorp	5,0	3,7	3,9	4,5	5,5	7,8	5,8	14	5,0	-0,8
Malmslätt	3,6	3,0	4,3	5,7	5,5	5,6	5,1	119	4,0	-1,1
Ulrika	3,9	4,0	5,2	11,7	6,5	4,6	5,6	4	3,9	-1,7
Nykil	1,2	1,7	3,4	5,8	4,7	4,6	3,9	6	3,6	-0,3
Västerlösa	0,8	2,5	2,5	7,0	7,0	4,1	2,5	4	3,3	0,8
Linghem	3,1	3,2	3,8	4,5	3,8	3,7	3,5	44	2,9	-0,6
Vikingstad	4,0	3,2	3,5	5,0	5,1	3,8	3,6	31	2,7	-0,9
Brokind	2,9	2,3	3,0	3,4	2,6	4,4	3,4	7	2,4	-1,0
Bankekind	1,9	4,0	1,9	1,0	2,9	0,9	2,4	5	2,3	-0,1
Sturefors	3,2	2,2	3,1	4,2	3,0	3,1	2,9	27	2,2	-0,7
Slaka	1,5	1,5	2,9	5,0	2,5	3,0	1,5	7	2,1	0,6
Berg	2,8	1,9	2,1	3,0	2,7	2,2	2,8	14	2,0	-0,8
Ekängen	2,5	1,7	2,2	1,7	1,9	1,7	1,9	24	2,0	0,1
Askeby	2,5	2,1	3,9	5,3	4,4	4,3	3,8	4	1,5	-2,3
Skeda udde	1,4	2,2	3,0	5,0	3,4	0,6	3,0	2	1,1	-1,9
Rappestad	1,4	2,8	4,3	6,0	4,4	4,5	0,7	1	0,7	0,0
GLESBYGD	3,6	2,6	3,9	5,2	4,3	4,0	4,0	306	3,2	-0,8
Å förs skrivna	5,3	3,0	4,7	4,5	5,1	5,9	4,0	20	9,0	5,0
TOTALT	4,7	4,2	5,5	6,8	6,4	6,4	6,2	5 071	5,4	-0,8

¹ Innefattar Tornby, Kallerstad, Västra Valla och Mjärdevi.

Diagram 1. Öppet arbetslösa 18-64 år i vissa delområden i Linköping 31 mars 1996-2014

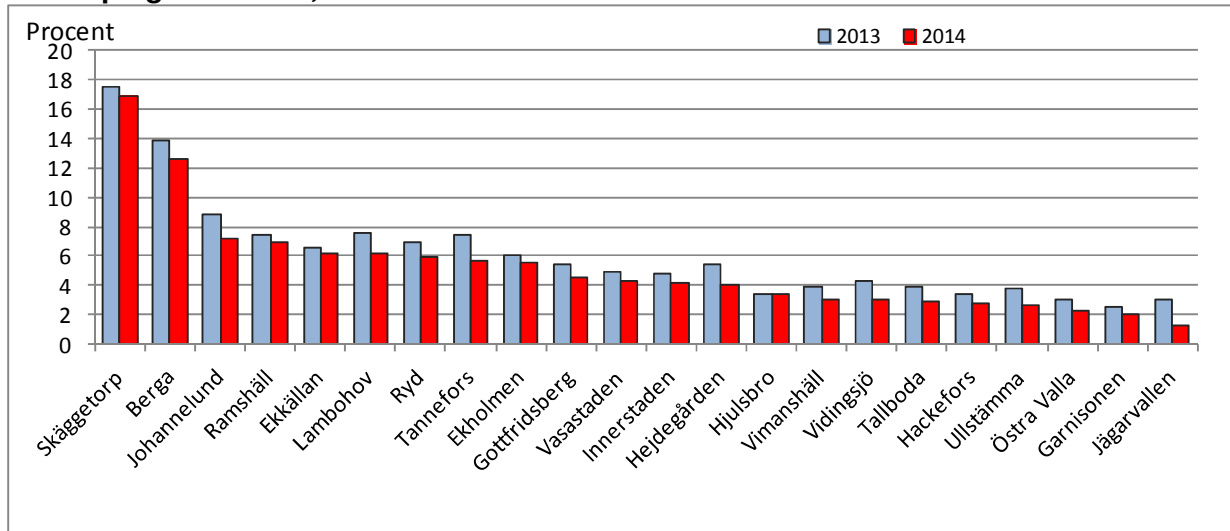


Källa: SCB

I diagram 1 visas utvecklingen för den öppna arbetslösheten 1996-2014 i några typiska delområden. Mellan mars 2008 och mars 2010 ökade arbetslösheten dramatiskt i de flesta stadsdelar, för att därefter till mars 2014 minska i flertalet stadsdelar. I flera stadsdelar fortsatte den öppna arbetslösheten att minska mellan 2013 och 2014, exempelvis i Berga, Innerstaden och Vimanshäll.

I kommunen totalt var den öppna arbetslösheten 2,6 procent i mars 2014, vilket var 0,3 procentenheter lägre än ett år tidigare.

Diagram 2. Arbetslösa 18-64 år (utan arbete + i program med aktivitetsstöd) i stadsdelar i Linköpings kommun, mars 2013 och 2014

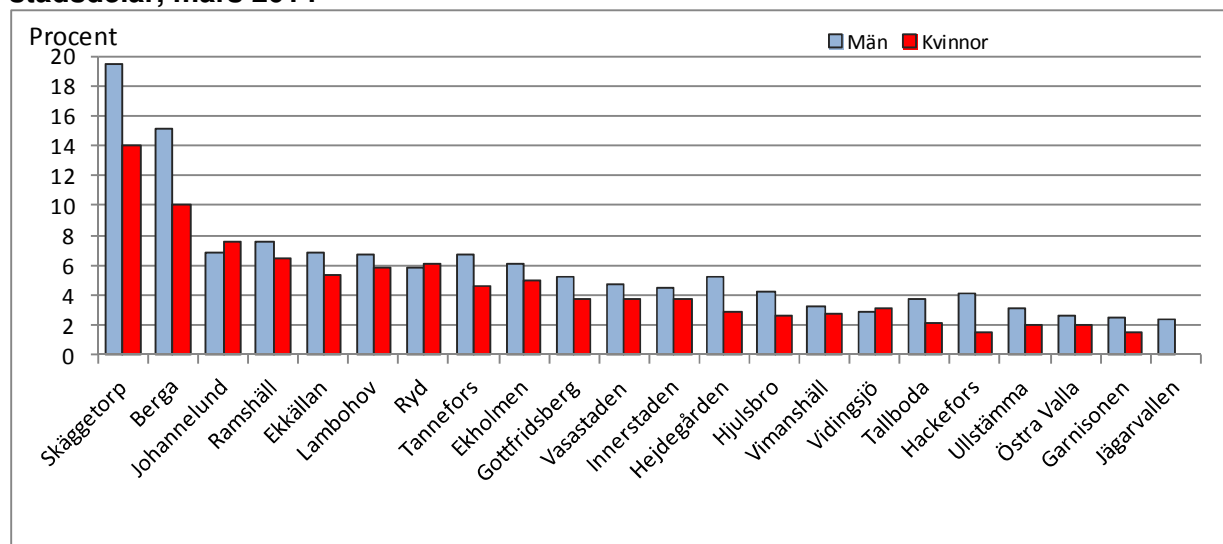


Källa: SCB

Den totala arbetslösheten (inklusive personer i program med aktivitetsstöd) minskade med något undantag i samtliga stadsdelar mellan 2013 och 2014. Störst minskning visas för Tannefors med 1,7 procentenheter. Även för Johannelund, Lambohov, Berga, Hejdegården och Vidingsjö visas en kraftig minskning. Undantaget gäller Hjulsbro där den totala arbetslösheten var oförändrad mellan 2013 och 2014.

För kommunen totalt var 5,4 procent av befolkningen 18-64 år öppet arbetslösa eller i program med aktivitetsstöd i mars 2014, vilket var 0,8 procentenheter lägre än i mars 2013. Siffran var högre i Linköpings tätort än i övriga kommunen. 6,1 procent i centralorten jämfört med 3,5 i övriga tätorter och 3,2 procent på landsbygden.

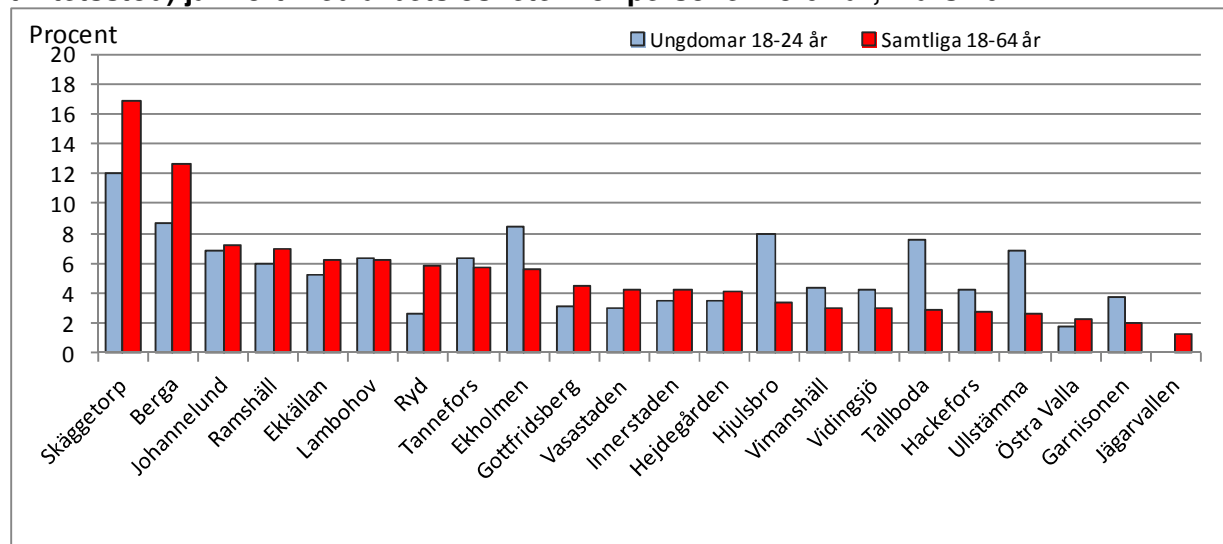
Diagram 3. Arbetslösa 18-64 år (utan arbete + i program med aktivitetsstöd) efter kön i stadsdelar, mars 2014



Källa: SCB

Den totala arbetslösheten (inklusive personer i program med aktivitetsstöd) var i mars 2014 högre för män än för kvinnor i 19 av 22 redovisade stadsdelar. Störst skillnad för arbetslösheten mellan könen var det i Skäggetorp och Berga. Där det skiljde 5,5 respektive 5,1 procentenheter mellan könen. Minst skillnad mellan könen var det i Vidingsjö där kvinnornas arbetslöshet var 0,2 procentenheter högre än för männen. I tre stadsdelar var arbetslösheten högre för kvinnor än för män, och störst skillnad i den riktningen var det i Johannelund med 0,7 procentenheter.

Diagram 4. Ungdomsarbetslöshet, ungdomar 18-24 år (utan arbete + i program med aktivitetsstöd) jämfört med arbetslösheten för personer 18-64 år, mars 2014



Källa: SCB

I tolv stadsdelar var arbetslösheten bland ungdomar lägre än för hela befolkningen. Störst skillnad i den riktningen var det i Skäggetorp med en arbetslöshet som var 4,9 procentenheter lägre för ungdomar än för hela befolkningen. Även i det studentdominerade Ryd och i Berga var arbetslösheten betydligt lägre för ungdomar än för hela befolkningen. I Hjulsbro var dock situationen helt annorlunda med en arbetslöshet på 7,9 procent för ungdomar, vilket var 4,5 procentenheter högre än för hela befolkningen. Andra stadsdelar där ungdomsarbetslösheten sticker ut jämfört med arbetslösheten för hela befolkningen är exempelvis Tallboda, Ullstämman och Ekholmen.

Samtliga relativa värden som redovisas i detta Statistikinfo avser den procentuella andelen arbetslösa av befolkningen och inte den procentuella andelen av arbetskraften.