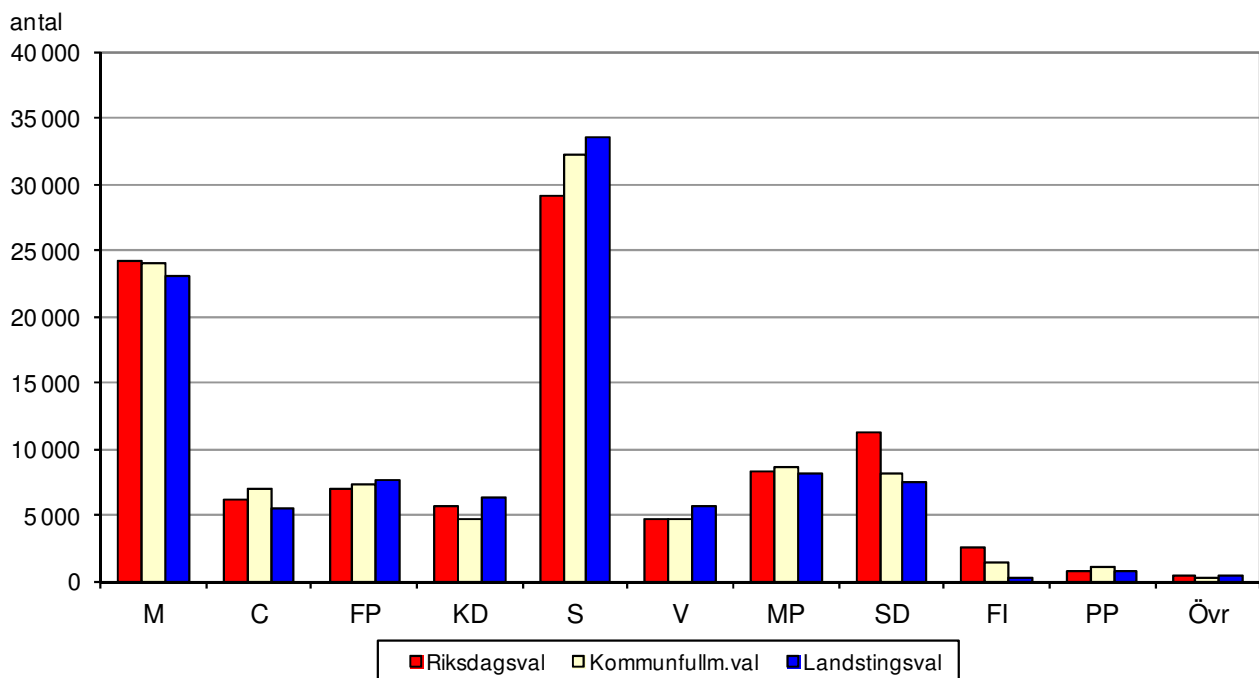


Definitiva resultat för de allmänna valen den 14 september 2014

Antal giltiga röster efter parti vid riksdags-, kommunfullmäktige- och landstingsvalen 2014 i Linköping



Den 14 september 2014 förrättades val till riksdag, kommunfullmäktige och landsting.

Denna rapport redovisar de definitiva resultaten av de tre valen. Vissa jämförelser görs med tidigare val. Utöver redovisade uppgifter finns mer statistik tillgänglig hos Statistik & Utredningar.

Mer information om valresultatet, med viss analys utifrån uppgifter om röstetal, valdeltagande, samt socioekonomiska bakgrundsvariabler som förvärvsinkomst, arbetslöshet och utbildningsnivå för de olika valdistrikten finns på Statistik & Utredningars webbplats. Bland annat kombineras på webben kartor, stapel- och spridningsdiagram som visar på eventuella samband mellan olika variabler.

<http://app.linkoping.se/statdok/explorer/valet2014/index.html#story=0>

Valdistrikts- och valkretsindelning samt mandat

Vid val till Linköpings kommunfullmäktige ska 79 ledamöter utses. Kommunen är indelad i 95 valdistrikt fördelade på 3 valkretsar, som ska utse 26, 25 respektive 28 ledamöter. Antalet mandat är beroende av antalet röstberättigade i varje valkrets.

Vid val till riksdag ska 349 ledamöter väljas. Mandaten till riksdagen utgörs av 310 fasta valkretsmandat och 39 utjämningsmandat. Östergötlands län utgör en valkrets. Denna valkrets har vid årets val fått 14 fasta mandat och 1 utjämningsmandat.

Till Östergötlands läns landsting ska 101 ledamöter utses. Mandaten utgörs av 90 fasta mandat och 11 utjämningsmandat. Länet är uppdelat i 5 valkretsar, varav Linköpings kommun utgör en valkrets och har 31 fasta mandat. Av de 11 utjämningsmandaten fick Linköpings valkrets 5 mandat vid årets val.

Röstberättigade

Antalet röstberättigade vid riksdagsvalet var 115 263 och 118 934 vid de kommunala valen. En ökning på ungefär 5 procent jämfört med förra valet. Skillnaden mellan valen beror på att utlandssvenskar har rösträtt till riksdagen men inte till kommun- och landstingsval samt att utländska medborgare boende inom kommun respektive landstingsområdet, har rösträtt endast i kommun- och landstingsvalen. Vid kommunvalet 2014 uppgick antalet förstagångsväljare till 8 735 personer, vilket var 600 färre än 2010.

Förkortningar

Ordningen på partierna är densamma som Valmyndigheten använder sig av på blanketter, information mm. De förkortningar vi använt är följande:

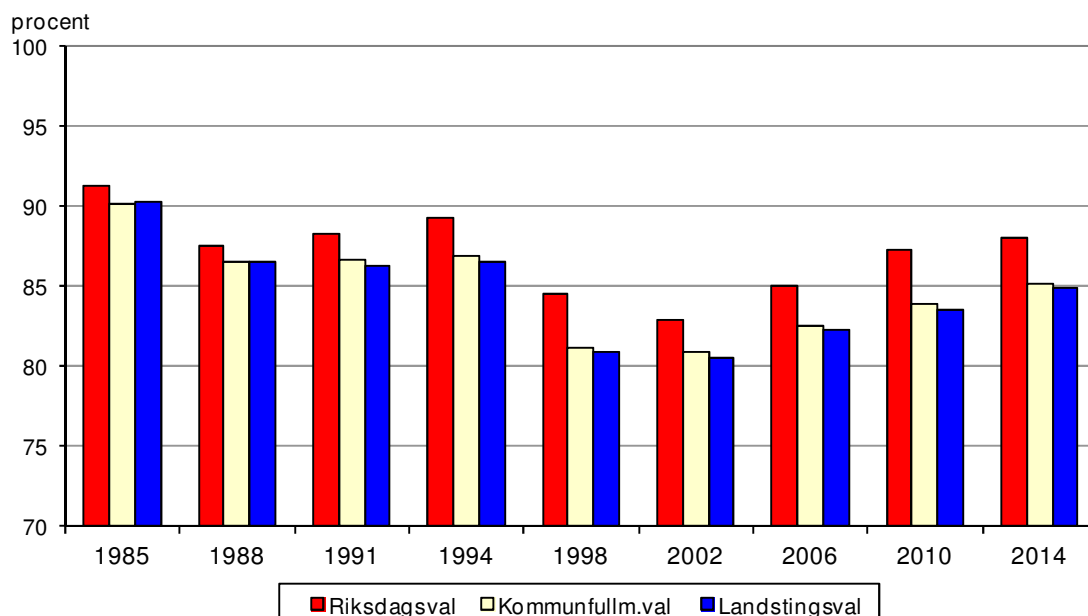
- M = Moderaterna
- C = Centerpartiet
- FP = Folkpartiet liberalerna
- KD = Kristdemokraterna
- S = Arbetarepartiet-Socialdemokraterna
- V = Vänsterpartiet
- Mp = Miljöpartiet de gröna
- SD = Sverigedemokraterna
- FI = Feministiskt initiativ
- PP = Piratpartiet
- Övr = Övriga, ej redovisade partier

Avgivna röster vid samtliga val 2014 samt valdeltagande 1985-2014

Parti	Antal			Procent		
	Riksdags- val	Kommun- fullm.val	Lands- tingsval	Riksdags- val	Kommun- fullm.val	Lands- tingsval
M	24 281	24 113	23 064	24,2	24,2	23,3
C	6 157	7 011	5 537	6,1	7,0	5,6
FP	6 988	7 270	7 615	7,0	7,3	7,7
KD	5 790	4 750	6 299	5,8	4,8	6,4
S	29 210	32 202	33 541	29,1	32,3	33,9
V	4 709	4 750	5 764	4,7	4,8	5,8
Mp	8 268	8 617	8 108	8,2	8,6	8,2
SD	11 214	8 194	7 582	11,2	8,2	7,7
FI	2 599	1 436	280	2,6	1,4	0,3
PP	719	1 122	822	0,7	1,1	0,8
Övr	437	280	400	0,4	0,3	0,4
Giltiga	100 372	99 745	99 012			
Röstande	101 459	101 275	100 949	100	100	100
Valdelt, %, 2014	88,0	85,2	84,9			
Valdelt, %, 2010	87,3	84,0	83,6			
Valdelt, %, 2006	85,0	82,6	82,3			
Valdelt, %, 2002	82,9	80,9	80,6			
Valdelt, %, 1998	83,8	81,2	80,9			
Valdelt, %, 1994	88,7	86,9	86,6			
Valdelt, %, 1991	88,3	86,7	86,3			
Valdelt, %, 1988	87,6	86,6	86,5			
Valdelt, %, 1985	91,3	90,2	90,3			

Observera att den procentuella beräkningen är exklusive ogiltiga röster.

Valdeltagande 1985-2014



Valdeltagandet ökade en del i årets val och börjar åter närma sig den nivå som visades under början av 1990-talet. Valdeltagandet ökade i alla tre valen. I riksdagsvalet ökade valdeltagandet med 0,7 procentenheter medan det ökade med 1,2 respektive 1,3 procentenheter i kommunfullmäktige - och landstingsvalet. Valdeltagandet är dock fortfarande lägre än vad det var under den första halvan av 1980-talet. I absoluta tal har emellertid aldrig så många gått och röstat som i årets val. Det beror på att antalet röstberättigade har ökat. Antalet röstande personer i Linköping var ungefär 6 000 fler i årets kommunfullmäktigeval än för fyra år sedan.

Valdeltagandet i kommunfullmäktige-, landstings- och riksdagsvalen 2014, valdistriktsvis, sorterade efter kommunfullmäktigevalet

Distrikt	Kommunfullm.-valet	Riksdagsvalet	Landstingsvalet	Distrikt	Kommunfullm.-valet	Riksdagsvalet	Landstingsvalet
Ryd 5	56,5	82,7	56,1	Landeryd 9	85,8	85,9	86,0
Skäggetorp 1	62,2	65,1	62,4	Johannelund 3	86,0	88,0	86,2
Ryd 3	63,8	74,3	63,7	Örtomta-Askeby	86,1	89,5	85,5
Skäggetorp 4	65,9	72,0	65,6	Slaka 2	86,2	88,3	86,0
Skäggetorp 5	67,4	70,9	67,1	Vreta Kloster 5	86,6	88,8	86,7
Berga 3	67,9	73,0	67,9	Slaka 4	86,6	87,7	86,1
Skäggetorp 2	69,4	71,9	69,1	Nykil-Gammalkil	86,7	87,2	86,5
Skäggetorp 3	71,4	77,1	71,4	Domkyrko 11	86,9	87,0	87,0
Berga 2	72,5	77,7	72,7	Vreta Kloster 2	87,1	88,9	86,5
Ryd 2	74,6	79,6	74,2	Domkyrko 6	87,1	86,7	86,8
Johannelund 2	75,4	79,5	75,0	Landeryd 7	87,1	87,3	86,7
Ryd 4	75,6	78,6	75,3	Kärna 4	87,2	88,3	86,9
Slaka 1	77,0	82,6	76,4	Vreta Kloster 3	87,4	89,2	86,9
Berga 6	77,1	79,6	76,7	Rystad 2	87,5	88,4	87,2
S:t Lars 6	77,3	77,6	77,3	Berga 8	87,6	87,7	87,1
Ryd 1	78,2	85,7	78,3	Rystad 3	87,7	89,0	87,8
Domkyrko 4	78,2	80,2	77,7	Lillkyrka-Gistad	87,8	90,4	88,0
S:t Lars 5	78,3	81,8	77,9	Rappestad	87,9	88,6	87,5
Domkyrko 9	78,8	81,0	79,0	Slaka 3	88,1	89,8	88,1
S:t Lars 8	79,2	81,4	79,1	Flistad-Ljung	88,1	88,7	87,6
Domkyrko 17	79,4	80,2	79,4	Törnevalla-Ö Skrukeby	88,6	90,3	88,6
Landeryd 2	80,1	81,9	80,0	Västerlösa-Björkeberg	89,0	91,4	89,0
Domkyrko 2	80,1	81,0	80,0	Berga 7	89,0	89,6	88,4
Domkyrko 3	80,5	83,0	79,9	Vårdnäs	89,3	89,1	89,1
S:t Lars 1	80,6	81,7	80,3	Berga 4	89,4	88,5	88,9
Slaka 5	80,6	83,4	80,6	Vårdsberg	89,6	89,8	89,4
Johannelund 6	81,1	83,6	80,8	Landeryd 1	89,8	88,5	90,1
S:t Lars 3	81,1	83,2	80,6	Domkyrko 12	89,8	90,5	89,6
Domkyrko 13	81,3	82,3	80,7	Berga 9	90,0	92,0	89,7
Berga 1	81,3	81,4	80,7	Skeda	90,3	91,8	90,0
Ulrika	81,7	82,4	81,0	Kaga-Ledberg	90,3	90,7	90,0
Domkyrko 8	81,9	82,5	81,6	Vreta Kloster 4	90,9	92,1	90,6
Landeryd 4	82,5	83,2	82,1	Bankekind	91,2	91,9	91,2
Domkyrko 1	82,5	78,6	82,0	Vikingstad	91,2	91,6	91,3
S:t Lars 2	83,0	83,1	82,7	Vreta Kloster 1	91,3	90,3	90,9
S:t Lars 4	83,3	85,0	82,9	Kärna 2	91,3	91,6	91,2
Domkyrko 7	83,7	86,2	83,4	Landeryd 3	91,5	90,5	90,6
Johannelund 1	83,8	82,8	83,4	Kärna 3	91,6	91,9	90,6
Sjögestad	83,9	85,2	84,2	Johannelund 4	91,7	91,7	91,5
Domkyrko 15	84,0	85,8	83,5	Landeryd 6	91,7	91,4	91,3
Domkyrko 5	84,2	84,9	83,7	Vist 1	91,8	91,9	91,5
Landeryd 5	84,5	85,7	83,8	Rystad 4	92,3	92,8	92,1
Domkyrko 16	84,5	85,2	84,2	Vist 2	93,0	93,5	92,8
Kärna 1	84,6	85,0	84,3	Stjärnorp	93,4	93,3	93,1
Domkyrko 10	84,7	87,2	84,3	Berga 5	94,2	94,1	94,3
Domkyrko 14	84,9	86,4	84,7				
S:t Lars 7	85,0	87,7	84,8				
Ö Harg-Rystad 1	85,0	85,3	84,6				
Landeryd 8	85,7	87,3	85,8				
Johannelund 5	85,7	87,4	85,7				

Valdeltagandet varierar kraftigt mellan valdistrikten. Högst deltagande har Berga 5 med 94,2 procent för kommunvalet. Lägst har Ryd 5 med 56,5 procent. Det är en skillnad på 37,7 procentenheter. I Riksdagsvalet var det lägst valdeltagande i Skäggetorp 1. En viktig förklaring till det låga valdeltagandet i de kommunala valen i Ryd 5 är san-

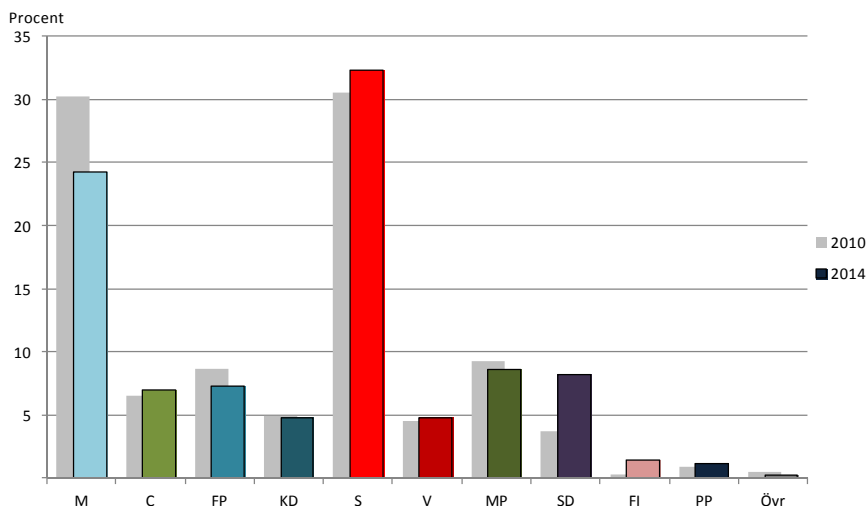
nolikt att en förhållandevis hög andel av de röstberättigade i valdistriktet i de kommunala valen är studenter från andra EU-länder som tillfälligt bor i staden i samband med sina universitetsstudier.

KOMMUNFULLMÄKTIGEVALET

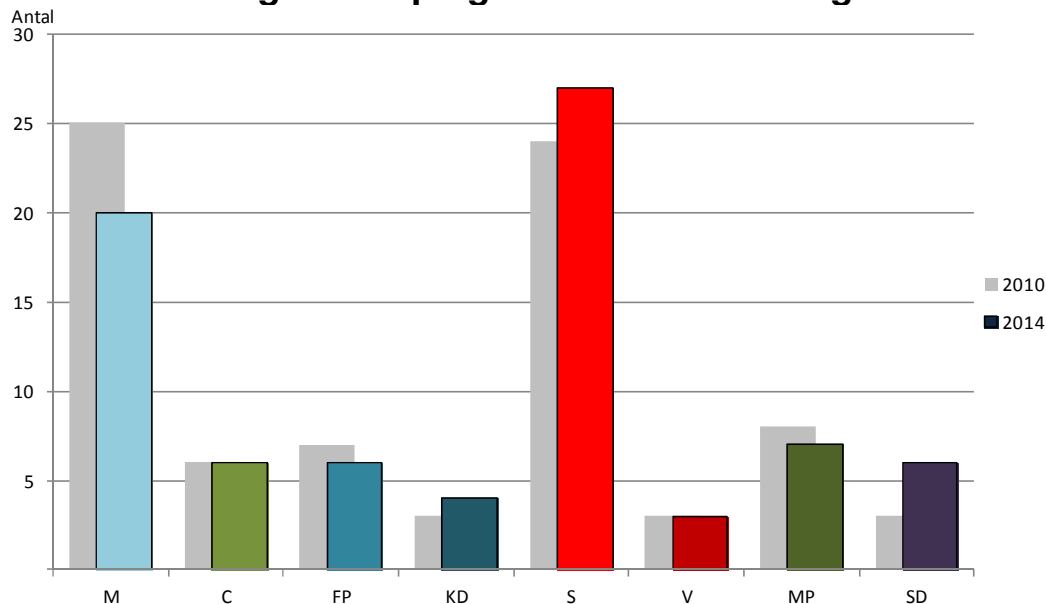
Partiernas röstetal i kommunfullmäktigevalen 1985-2014

År	M	C	Fp	KD	S	V	Mp	SD	FI	PP	NyD	Övr	Summa
Antal													
1985	18 425	8 198	10 479	2 185	33 818	3 539	1 890	1 978	80 512
1988	15 824	9 950	8 687	2 913	32 521	3 449	5 010	725	79 079
1991	20 747	7 445	9 209	6 809	25 570	3 582	2 856	.	.	.	3 831	1 013	81 062
1994	18 573	6 590	7 844	4 118	36 059	4 336	4 493	.	.	.	1 341	1 882	85 236
1998	20 045	4 168	5 096	9 657	27 433	6 991	4 375	3 066	80 831
2002	14 017	5 879	10 046	7 589	31 551	5 521	4 238	278	.	.	.	3 739	82 858
2006	22 581	6 180	7 498	6 580	30 480	4 279	5 873	1 583	.	.	.	1 885	86 939
2010	28 277	6 175	8 088	4 609	28 616	4 230	8 676	3 492	263	816	.	499	93 741
1a valkr	7 989	1 710	2 419	1 226	10 383	1 561	2 832	1 224	84	344	.	175	29 947
2a valkr	8 989	2 305	2 704	1 632	8 469	1 359	3 221	1 078	94	268	.	139	30 258
3e valkr	11 299	2 160	2 965	1 751	9 764	1 310	2 623	1 190	85	204	.	185	33 536
2014	24 113	7 011	7 270	4 750	32 202	4 750	8 617	8 194	1 436	1 122	.	280	99 745
1a valkr	6 603	2 033	2 116	1 218	11 261	1 751	2 928	2 685	472	547	.	93	31 707
2a valkr	7 702	2 508	2 370	1 724	9 910	1 535	3 132	2 616	520	323	.	84	32 424
3e valkr	9 808	2 470	2 784	1 808	11 031	1 464	2 557	2 893	444	252	.	103	35 614
Procent													
1985	22,9	10,2	13,0	2,7	42,0	4,4	2,3	2,5	100
1988	20,0	12,6	11,0	3,7	41,1	4,4	6,3	0,9	100
1991	25,6	9,2	11,4	8,4	31,5	4,4	3,5	.	.	.	4,7	1,2	100
1994	21,8	7,7	9,2	4,8	42,3	5,1	5,3	.	.	.	1,6	2,2	100
1998	24,8	5,2	6,3	11,9	33,9	8,6	5,4	3,8	100
2002	16,9	7,1	12,1	9,2	38,1	6,7	5,1	0,3	.	.	.	4,5	100
2006	26,0	7,1	8,6	7,6	35,1	4,9	6,8	1,8	.	.	.	2,2	100
2010	30,2	6,6	8,6	4,9	30,5	4,5	9,3	3,7	0,3	0,9	.	0,5	100
1a valkr	26,7	5,7	8,1	4,1	34,7	5,2	9,5	4,1	0,3	1,1	.	0,6	100
2a valkr	29,7	7,6	8,9	5,4	28,0	4,5	10,6	3,6	0,3	0,9	.	0,5	100
3e valkr	33,7	6,4	8,8	5,2	29,1	3,9	7,8	3,5	0,3	0,6	.	0,6	100
2014	24,2	7,0	7,3	4,8	32,3	4,8	8,6	8,2	1,4	1,1	.	0,3	100
1a valkr	20,8	6,4	6,7	3,8	35,5	5,5	9,2	8,5	1,5	1,7	.	0,3	100
2a valkr	23,8	7,7	7,3	5,3	30,6	4,7	9,7	8,1	1,6	1,0	.	0,3	100
3e valkr	27,5	6,9	7,8	5,1	31,0	4,1	7,2	8,1	1,2	0,7	.	0,3	100

Jämförelse mellan kommunfullmäktigevalen 2010-2014



Mandatfördelning i Linköpings kommunfullmäktige 2010-2014

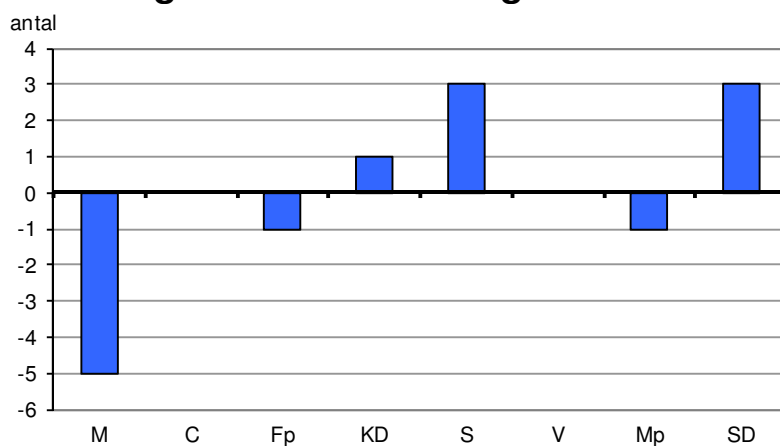


Mandatfördelning i Linköpings kommunfullmäktige 1970-2014

År	M	C	Fp	KD	S	V	Mp	SD	Övr*	Summa
1970	9	15	13	3	36	3	.	.	.	79
1973	12	18	8	3	35	3	.	.	.	79
1976	14	16	9	3	34	3	.	.	.	79
1979	18	11	8	3	35	4	.	.	.	79
1982	21	11	5	3	36	3	.	.	.	79
1985	19	8	11	2	35	3	1	.	.	79
1988	16	10	9	3	32	3	6	.	.	79
1991	21	7	9	7	26	3	3	.	3	79
1994	18	6	8	3	35	4	4	.	1	79
1998	19	4	5	11	28	7	5	.	.	79
2002	14	6	10	8	31	6	4	.	.	79
2006	21	6	7	6	29	4	6	.	.	79
2010	25	6	7	3	24	3	8	3	.	79
1a valkr	7	2	2	1	9	1	3	1	.	26
2a valkr	8	2	2	1	7	1	3	1	.	25
3e valkr	10	2	3	1	8	1	2	1	.	28
2014	20	6	6	4	27	3	7	6	.	79
1a valkr	6	2	2	1	10	1	2	2	.	26
2a valkr	6	2	2	1	8	1	3	2	.	25
3e valkr	8	2	2	2	9	1	2	2	.	28

* Tre mandat till Ny Demokrati 1991 respektive ett mandat till Akademikerpartiet 1994.

Förändring i mandatfördelningen mellan 2010 och 2014



Analystal för kommunvalet

	Valkrets		
	1 (NV)	2 (SV)	3 (NO)
M	1102	442	438
C	931	625	544
Fp	848	763	230
KD	561	156	-
S	-	739	420
V	28	345	345
Mp	36	-	457
SD	279	517	121
FI	358	357	400
PP	283	554	592

Analystalen läses på så sätt att den siffra som står för ett parti är det antal röster ytterligare som behövs för att ta sista mandatet i en valkrets, under förutsättning att inget annat parti får någon mer röst eller ej räknad förtidsröst.

Socialdemokraterna, Miljöpartiet och Kristdemokraterna har tagit det sista mandatet i var sin valkrets.

Jämnast är det i den 1:a valkretsen, där Vänsterpartiet var 28 röster ifrån att ta det 26:e mandatet som tillföll Socialdemokraterna.

Röster per mandat

	Valkrets 1 (Nordväst)			Valkrets 2 (Sydväst)			Valkrets 3 (Nordost)		
	Röster	Mandat	Röster/ mandat	Röster	Mandat	Röster/ mandat	Röster	Mandat	Röster/ mandat
M	6 603	6	1 101	7 702	6	1 284	9 808	8	1 226
C	2 033	2	1 017	2 508	2	1 254	2 470	2	1 235
Fp	2 116	2	1 058	2 370	2	1 185	2 784	2	1 392
KD	1 218	1	1 218	1 724	1	1 724	1 808	2	904
S	11 261	10	1 126	9 910	8	1 239	11 031	9	1 226
V	1 751	1	1 751	1 535	1	1 535	1 464	1	1 464
Mp	2 928	2	1 464	3 132	3	1 044	2 557	2	1 279
SD	2 685	2	1 343	2 616	2	1 308	2 893	2	1 447
Summa	30 595	26	1 177	31 497	25	1 260	34 815	28	1 243

Tabellen visar att mandatet "kostar" olika antal röster. Om vi ser till nordvästra valkretsen så "kostade" Vänsterpartiets mandat 1 751 röster, i den sydvästra "kostade" Kristdemokraternas mandat 1 724 röster och för det förstnämnda partiet kostade mandatet i den nordöstra valkretsen 1 464 röster. Kristdemokraterna hade den bästa utdelningen i nordost där mandatet endast "kostade" 904 röster.

Om alla tre valkretsar fiktivt summeras kan det nämnas att Centerpartiets sex mandat i genomsnitt "kostar" 1 169 röster medan Vänsterpartiets tre mandat "kostar" 1 583 röster.

De åtta partierna som erhållit mandat i kommunfullmäktige har tillsammans fått 96 907 röster, vilket utslaget på 79 mandat blir 1 227 röster per mandat.

Givet samma antal giltiga röster som avgavs vid kommunfullmäktigevallet 2014 krävdes det 830 röster för att erhålla ett mandat i den nordvästra valkretsen, 877 röster i den sydvästra respektive 844 röster i nordost. Med någon tiondel hit och dit motsvarar det 2,6 procent av rösterna i de olika valkretsarna.

Valdistrikten rangordnade ur partisynpunkt

Ur den procentuella redovisningen av kommunfullmäktigevalet för respektive distrikt, har nedanstående tabell sammanställts. Den visar de tio valdistrikten med det enskilda partiets högsta respektive lägsta andel. Redovisningen för samtliga distrikt finns tillgänglig hos Statistik & Utredningar.

Partiernas starkaste resp svagaste distrikt

Starkaste distrikt	Procent	Valdelt, %	Svagaste distrikt	Procent	Valdelt, %
Moderaterna					
Rystad 4	49,4	92,3	Skäggetorp 1	7,0	62,2
Landeryd 6	44,2	91,7	Skäggetorp 2	7,9	69,4
Landeryd 1	37,4	89,8	Skäggetorp 4	8,7	65,9
Berga 5	36,1	94,2	Skäggetorp 3	9,2	71,4
Domkyrko 7	35,4	83,7	Berga 2	9,3	72,5
Rystad 2	33,9	87,5	Berga 3	10,7	67,9
Domkyrko 5	33,9	84,2	Ryd 3	11,8	63,8
Vreta Kloster 1	33,1	91,3	Skäggetorp 5	12,2	67,4
S:t Lars 2	33,0	83,0	Slaka 5	12,7	80,6
S:t Lars 7	32,3	85,0	Slaka 4	13,3	86,6
Centerpartiet					
Nykil-Gammalkil	19,2	86,7	Skäggetorp 1	1,0	62,2
Lillkyrka-Gistad	18,7	87,8	Skäggetorp 5	1,4	67,4
Stjärnorp	17,5	93,4	Skäggetorp 3	1,7	71,4
Skeda	15,5	90,3	Skäggetorp 4	2,2	65,9
Örtomta-Askeby	15,2	86,1	Landeryd 5	2,4	84,5
Vårdnäs	14,6	89,3	Skäggetorp 2	2,9	69,4
Bankekind	14,3	91,2	Berga 3	2,9	67,9
Flistad-Ljung	13,9	88,1	Johannelund 3	3,0	86,0
Törnevalla-Ö Skrukeby	13,9	88,6	Berga 7	3,1	89,0
Ulrika	12,5	81,7	Berga 2	3,4	72,5
Folkpartiet liberalerna					
Berga 5	13,0	94,2	Ulrika	1,1	81,7
Landeryd 6	12,1	91,7	Skäggetorp 5	2,0	67,4
Johannelund 1	11,2	83,8	Berga 2	2,2	72,5
Johannelund 4	10,8	91,7	Skäggetorp 4	2,6	65,9
Landeryd 1	10,8	89,8	Skäggetorp 1	2,8	62,2
Ryd 5	10,7	56,5	Skäggetorp 3	3,4	71,4
Domkyrko 14	10,5	84,9	Nykil-Gammalkil	3,8	86,7
Ryd 1	10,3	78,2	Västerlösa-Björkeberg	3,9	89,0
Berga 4	10,0	89,4	Skeda	4,0	90,3
Domkyrko 6	9,8	87,1	Berga 3	4,0	67,9
Kristdemokraterna					
Örtomta-Askeby	13,6	86,1	Ryd 5	1,3	56,5
Skeda	9,7	90,3	Ryd 2	2,3	74,6
Slaka 3	9,0	88,1	Domkyrko 13	2,5	81,3
Törnevalla-Ö Skrukeby	8,0	88,6	Kärna 4	2,6	87,2
Landeryd 3	7,6	91,5	Ryd 3	2,6	63,8
Slaka 4	7,6	86,6	S:t Lars 5	2,6	78,3
Landeryd 8	7,0	85,7	Domkyrko 4	2,6	78,2
Vårdnäs	6,8	89,3	Berga 2	2,7	72,5
Bankekind	6,7	91,2	Skäggetorp 4	2,7	65,9
Berga 5	6,6	94,2	Johannelund 2	2,8	75,4

Partiernas starkaste resp svagaste distrikt

Starkaste distrikt	Procent	Valdelt, %	Svagaste distrikt	Procent	Valdelt, %
Socialdemokratiska arbetarepartiet					
Skäggetorp 1	63,5	62,2	Rystad 4	14,5	92,3
Berga 2	56,4	72,5	Landeryd 6	19,1	91,7
Skäggetorp 5	56,3	67,4	Ryd 5	19,1	56,5
Skäggetorp 2	56,0	69,4	Domkyrko 14	19,5	84,9
Skäggetorp 4	54,1	65,9	Skeda	21,0	90,3
Berga 3	53,2	67,9	Domkyrko 7	21,2	83,7
Landeryd 5	49,5	84,5	Domkyrko 5	21,6	84,2
Skäggetorp 3	48,5	71,4	Berga 5	22,1	94,2
Berga 6	47,1	77,1	Domkyrko 6	22,2	87,1
Johannelund 3	46,7	86,0	Ryd 1	22,7	78,2
Vänsterpartiet					
Slaka 5	8,6	80,6	Berga 5	1,3	94,2
Ryd 2	8,4	74,6	Törnevalla-Ö Skrukeby	1,5	88,6
Domkyrko 9	8,3	78,8	Östra Harg-Rystad 1	1,8	85,0
Ryd 4	8,3	75,6	Vist 2	1,8	93,0
Skäggetorp 4	8,1	65,9	Landeryd 6	1,9	91,7
Ryd 3	8,1	63,8	Rappestad	1,9	87,9
Domkyrko 8	7,9	81,9	Rystad 4	2,0	92,3
S:t Lars 1	7,9	80,6	Landeryd 3	2,0	91,5
Slaka 4	7,7	86,6	Rystad 3	2,2	87,7
Domkyrko 13	7,6	81,3	Kärna 3	2,3	91,6
Miljöpartiet de gröna					
Ryd 5	20,7	56,5	Skäggetorp 1	3,1	62,2
Domkyrko 8	15,2	81,9	Skäggetorp 5	3,3	67,4
Domkyrko 16	14,8	84,5	Ulrika	3,8	81,7
Domkyrko 9	14,5	78,8	Västerlösa-Björkeberg	3,9	89,0
Ryd 1	14,5	78,2	Landeryd 5	4,0	84,5
Domkyrko 14	14,1	84,9	Rystad 2	4,4	87,5
Domkyrko 15	13,5	84,0	Landeryd 3	4,5	91,5
Domkyrko 2	13,2	80,1	Rappestad	4,6	87,9
Slaka 1	12,4	77,0	Landeryd 6	4,6	91,7
Domkyrko 3	12,0	80,5	Rystad 4	5,0	92,3
Sverigedemokraterna					
Ulrika	22,8	81,7	Landeryd 6	3,8	91,7
Västerlösa-Björkeberg	16,4	89,0	Ryd 5	3,9	56,5
Skäggetorp 3	15,6	71,4	Berga 9	4,4	90,0
Rappestad	14,3	87,9	Rystad 4	4,7	92,3
Skäggetorp 5	13,0	67,4	Domkyrko 16	4,7	84,5
Nykil-Gammalkil	12,9	86,7	Domkyrko 14	4,8	84,9
Vikingstad	12,6	91,2	Ryd 1	4,8	78,2
Landeryd 5	12,3	84,5	Domkyrko 12	5,1	89,8
Östra Harg-Rystad 1	12,2	85,0	Domkyrko 6	5,1	87,1
Kärna 4	12,2	87,2	Johannelund 4	5,4	91,7

I den nordvästra valkretsen uppgick valdeltagandet till 81,6 procent (+0,1), i den sydvästra valkretsen till 86,5 procent (+1,2) och i den nordöstra valkretsen till 87,1 procent (+2,1).

Personröster

Totalt gjordes 23 937 personkryss i valet till kommunfullmäktige 2014. Det var 950 kryss färre än för fyra år sedan. Flest personröster fick Lena Micko från Socialdemokraterna med 2 530 kryss närmast före Paul Lindvall från Moderaterna med 2 491 kryss.

Personröster per parti 2010 och 2014

År	M	C	Fp	KD	S	V	Mp	SD	Övr	Summa
2010	8 553	1 978	2 086	1 330	7 098	894	1 926	515	507	24 887
1a valkr	2 299	505	631	361	2 844	367	636	203	210	8 056
2a valkr	2 673	779	683	476	2 224	283	768	179	156	8 221
3e valkr	3 581	694	772	493	2 030	244	522	133	141	8 610
2014	5 378	2 133	1 726	1 377	7 835	1 077	1 840	1 527	1 044	23 937
1a valkr	1 420	570	481	358	3 264	435	724	523	428	8 203
2a valkr	1 612	787	562	531	2 472	358	670	506	358	7 856
3e valkr	2 346	776	683	488	2 099	284	446	498	258	7 878

För Moderaterna, Folkpartiet och Miljöpartiet var personrösterna färre 2014 än 2010. För Sverigedemokraterna, Socialdemokraterna, Vänsterpartiet, Centern och Kristdemokraterna ökade antalet personröster. I den nordvästra valkretsen var det personkryss på 25,9 procent av de giltiga rösterna medan motsvarande andel för den sydvästra valkretsen var 24,2 procent och i nordost 22,1 procent.

Mandatfördelningen i kommunerna i Östergötlands län 2014

Kommun	M	C	Fp	KD	S	V	Mp	SD	Övr ¹	Summa
Boxholm	6	4	2	1	19	-	1	2	-	35
Finspång	8	3	2	2	20	4	2	4	-	45
Kinda	6	5	2	2	11	1	2	5	1 ²	35
Linköping	20	6	6	4	27	3	7	6	-	79
Mjölby	10	3	3	2	17	3	2	5	-	45
Motala	12	3	4	2	23	4	3	6	-	57
Norrköping	21	4	6	4	29	5	5	10	1 ³	85
Söderköping	9	5	2	2	13	2	3	3	-	39
Vadstena	7	2	1	2	10	1	2	1	9 ⁴	35
Valdemarsvik	6	5	1	1	13	1	1	3	4 ⁵	35
Ydre	4	6	-	1	7	-	2	1	-	21
Åtvidaberg	8	3	1	1	14	1	2	5	-	35
Ödeshög	4	4	-	10	8	-	3	3	3 ⁶	35
Hela länet 2014	121	53	30	34	211	25	35	54	18	581
Hela länet 2010	140	62	36	37	216	26	39	20	15	591
Hela länet 2006	130	79	34	50	242	28	26	6	12	607
Hela länet 2002	101	83	48	63	264	43	20	-	17	639

¹ Övriga partier

² Landbygdspartiet Oberoende

³ Feministiskt initiativ

⁴ Konsensus - För Vadstenas Bästa

⁵ Nybyggarpartiet (3 mandat) och Landbygdspartiet Oberoende (1 mandat)

⁶ Ödeshögs Partiet

Ydre kommun har minskat antalet mandat i kommunfullmäktige från 31 till 21.

RIKSDAGSVALET

Partiernas röstetal i riksdagsvalet 1988-2014 i Linköpings kommun

År	M	C	Fp	KD	S	V	Mp	SD	FI	Övr	Summa
Antal											
1988	15 895	8 270	10 199	3 137	32 118	4 336	4 651	.	.	545	79 151
1991	20 286	5 623	8 835	7 999	26 815	3 288	2 819	.	.	5 889	81 554
1994	21 117	5 569	8 305	4 708	34 504	4 675	4 580	.	.	2 061	85 519
1998	21 310	3 427	4 627	11 806	26 917	8 316	4 236	.	.	2 157	82 796
2002	13 410	4 255	12 678	9 011	32 093	5 891	4 514	.	.	2 191	84 043
2006	24 321	6 401	7 656	6 805	29 196	4 226	5 492	1 509	.	3 314	88 920
2010	29 359	6 084	8 439	6 098	26 419	4 522	8 966	4 323	347	1 287	95 844
1a valkr	8 377	1 749	2 533	1 626	9 629	1 641	2 911	1 508	102	573	30 649
2a valkr	9 351	2 192	2 881	2 145	7 735	1 455	3 270	1 292	141	362	30 824
3e valkr	11 631	2 143	3 025	2 327	9 055	1 426	2 785	1 523	104	352	34 371
2014	24 281	6 157	6 988	5 790	29 210	4 709	8 268	11 214	2 599	1 156	100 372
1a valkr	6 736	1 800	2 076	1 525	10 214	1 767	2 724	3 581	895	481	31 799
2a valkr	7 689	2 156	2 273	2 105	8 843	1 534	3 021	3 541	929	395	32 486
3e valkr	9 856	2 201	2 639	2 160	10 153	1 408	2 523	4 092	775	280	36 087
Procent											
1988	20,1	10,4	12,9	4,0	40,6	5,5	5,9	.	.	0,7	100
1991	24,8	6,9	10,8	9,8	32,9	4,0	3,5	.	.	7,3	100
1994	24,7	6,5	9,7	5,5	40,3	5,5	5,4	.	.	2,4	100
1998	25,7	4,1	5,6	14,3	32,5	10,0	5,1	.	.	2,6	100
2002	16,0	5,1	15,1	10,7	38,2	7,0	5,4	.	.	2,6	100
2006	27,4	7,2	8,6	7,7	32,8	4,8	6,2	1,7	.	3,7	100
2010	30,6	6,3	8,8	6,4	27,6	4,7	9,4	4,5	0,4	1,3	100
1a valkr	27,3	5,7	8,3	5,3	31,4	5,4	9,5	4,9	0,3	1,9	100
2a valkr	30,3	7,1	9,3	7,0	25,1	4,7	10,6	4,2	0,5	1,2	100
3e valkr	33,8	6,2	8,8	6,8	26,3	4,1	8,1	4,4	0,3	1,0	100
2014	24,2	6,1	7,0	5,8	29,1	4,7	8,2	11,2	2,6	1,2	100
1a valkr	21,2	5,7	6,5	4,8	32,1	5,6	8,6	11,3	2,8	1,5	100
2a valkr	23,7	6,6	7,0	6,5	27,2	4,7	9,3	10,9	2,9	1,2	100
3e valkr	27,3	6,1	7,3	6,0	28,1	3,9	7,0	11,3	2,1	0,8	100

Mandatfördelning i riksdagen 1988-2014

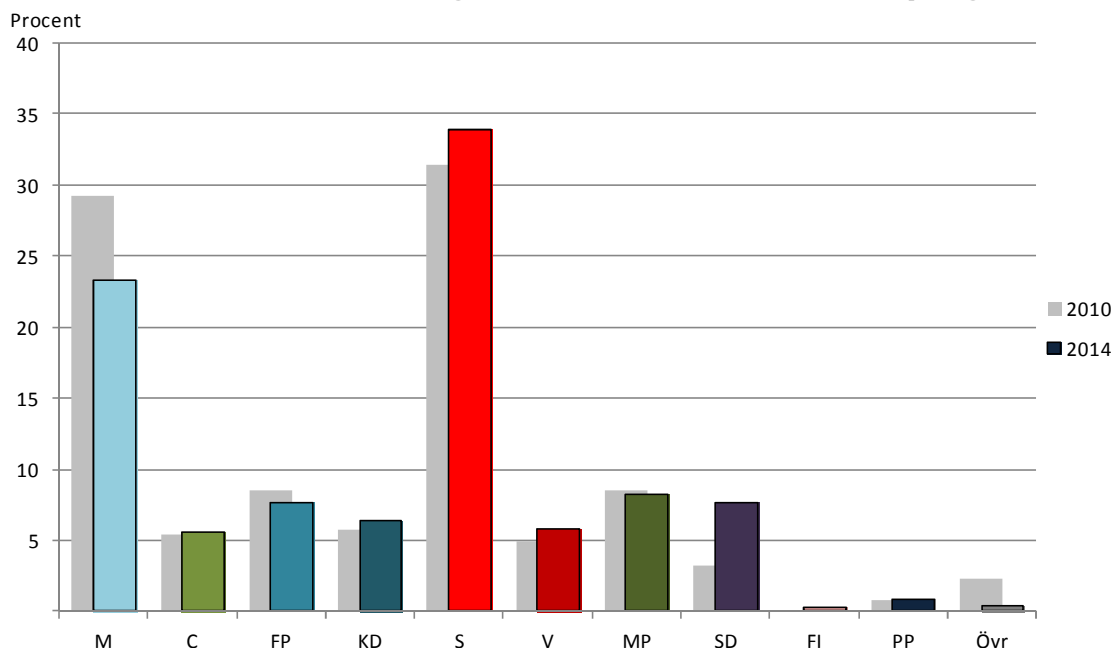
År	M	C	Fp	KD	S	V	Mp	SD	NyD	Summa
Hela riket										
1988	66	42	44	.	156	21	20	.	.	349
1991	80	31	33	26	138	16	.	.	25	349
1994	80	27	26	15	161	22	18	.	.	349
1998	82	18	17	42	131	43	16	.	.	349
2002	55	22	48	33	144	30	17	.	.	349
2006	97	29	28	24	130	22	19	.	.	349
2010	107	23	24	19	112	19	25	20	.	349
2014	84	22	19	16	113	21	25	49	.	349
Östergötlands län										
1988	3	2	2	.	8	1	1	.	.	17
1991	4	1	1	1	7	1	1	.	1	17
1994	3	1	1	1	7	1	1	.	.	15
1998	4	1	1	2	6	2	1	.	.	17
2002	3	1	2	2	7	1	1	.	.	17
2006	4	1	1	1	6	1	1	.	.	15
2010	4	1	1	1	5	1	1	1	.	15
2014	3	1	1	1	5	1	1	2	.	15

LANDSTINGSVALET

Partiernas röstetal i landstingsvalen 1988-2014 i Linköpings kommun

År	M	C	Fp	KD	S	V	Mp	SD	VL	Övr	Summa
Antal											
1988	16 068	8 544	10 225	2 977	33 160	3 474	3 891	.	.	586	78 925
1991	21 468	6 679	10 203	7 414	26 894	3 433	2 402	.	.	1 633	80 126
1994	18 952	6 038	8 341	4 473	36 715	4 416	3 874	.	.	1 639	84 448
1998	19 998	3 758	5 512	10 940	27 161	7 462	3 737	.	.	1 484	80 052
2002	14 533	4 616	11 195	8 646	31 384	6 143	3 724	.	.	1 786	82 027
2006	23 047	5 509	7 871	6 939	29 042	4 630	5 004	1 422	889	1 814	86 167
2010	27 208	4 980	7 936	5 386	29 201	4 648	7 882	2 978	1 386	1 484	93 089
1a valkr	7 708	1 476	2 353	1 405	10 494	1 703	2 581	1 049	431	550	29 750
2a valkr	8 667	1 811	2 670	1 884	8 737	1 503	2 882	890	463	502	30 009
3e valkr	10 833	1 693	2 913	2 097	9 970	1 442	2 419	1 039	492	432	33 330
2014	23 064	5 537	7 615	6 299	33 541	5 764	8 108	7 582	.	1 502	99 012
1a valkr	6 336	1 622	2 275	1 595	11 719	2 076	2 755	2 489	.	628	31 495
2a valkr	7 415	1 969	2 448	2 286	10 334	1 896	2 959	2 386	.	483	32 176
3e valkr	9 313	1 946	2 892	2 418	11 488	1 792	2 394	2 707	.	391	35 341
Procent											
1988	20,4	10,8	13,0	3,8	42,0	4,4	4,9	.	.	0,7	100
1991	26,8	8,3	12,7	9,3	33,6	4,3	3,0	.	.	2,0	100
1994	22,4	7,1	9,9	5,3	43,5	5,2	4,6	.	.	1,9	100
1998	25,0	4,7	6,9	13,7	33,9	9,3	4,7	.	.	1,9	100
2002	17,7	5,6	13,6	10,5	38,3	7,5	4,5	.	.	2,1	100
2010	26,7	6,4	9,1	8,1	33,7	5,4	5,8	1,7	1,0	2,1	100
1a valkr	23,9	5,9	8,8	6,7	37,4	6,2	6,2	1,8	1,0	2,2	100
2a valkr	26,8	7,3	9,6	8,7	31,1	5,6	6,5	1,5	1,0	1,9	100
3e valkr	29,3	6,1	9,0	8,7	32,6	4,5	4,8	1,7	1,0	2,3	100
2014	23,3	5,6	7,7	6,4	33,9	5,8	8,2	7,7	.	1,5	100
1a valkr	20,1	5,2	7,2	5,1	37,2	6,6	8,7	7,9	.	2,0	100
2a valkr	23,0	6,1	7,6	7,1	32,1	5,9	9,2	7,4	.	1,5	100
3e valkr	26,4	5,5	8,2	6,8	32,5	5,1	6,8	7,7	.	1,1	100

Jämförelse mellan landstingsvalen 2010-2014 i Linköpings kommun

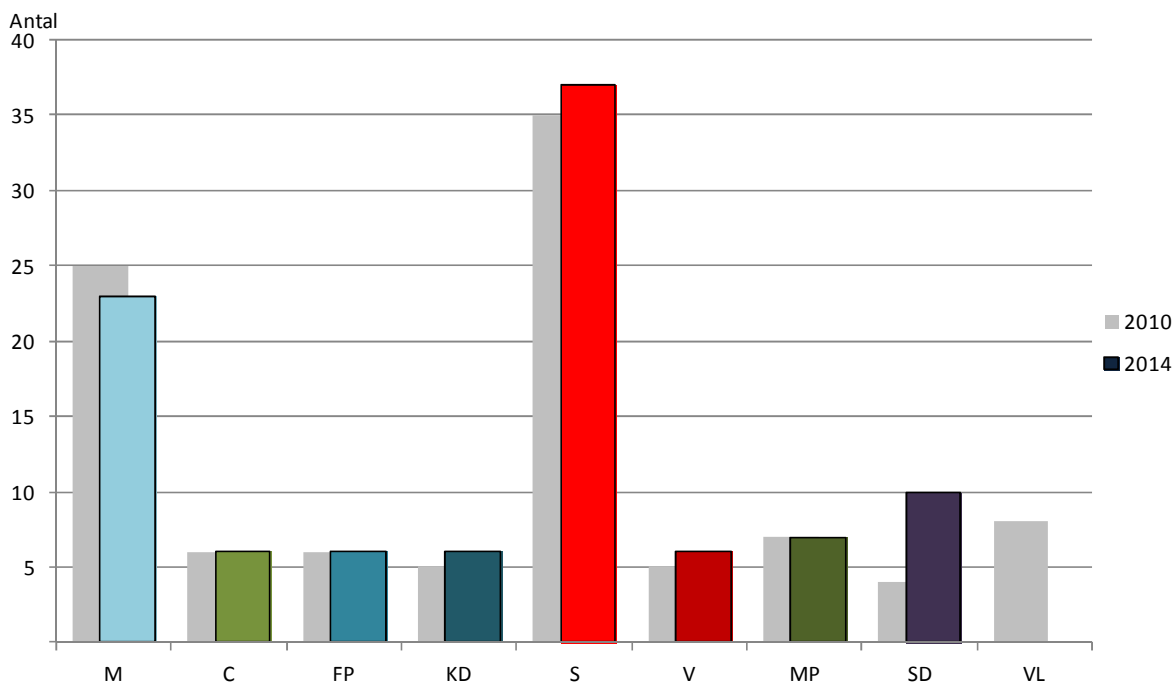


Mandatfördelning i Östergötlands läns landsting 1988-2014

År	M	C	Fp	KD	S	V	Mp	SD	VL	Summa
1988	18	13	12	3	47	4	4	-	-	101
1991	24	11	11	9	42	4	-	-	-	101
1994	21	9	7	5	50	5	4	-	-	101
1998	23	6	5	12	40	10	5	-	-	101
2002	17	7	11	10	44	8	4	-	-	101
2006	23	7	7	7	35	5	5	-	12	101
2010	25	6	6	5	35	5	7	4	8	101
1a valkr	9	2	3	2	11	2	3	1	1	34
2a valkr	7	1	1	1	9	2	2	1	5	29
3e valkr	3	1	-	-	4	-	-	-	1	9
4e valkr	3	1	1	1	4	-	1	1	-	12
5e valkr	3	1	1	1	7	1	1	1	1	17
2014	23	6	6	6	37	6	7	10	-	101
1a valkr	9	2	3	2	12	2	3	3	-	36
2a valkr	7	1	2	1	10	2	2	3	-	28
3e valkr	2	1	-	1	4	-	-	1	-	9
4e valkr	2	1	-	1	5	1	1	1	-	12
5e valkr	3	1	1	1	6	1	1	2	-	16

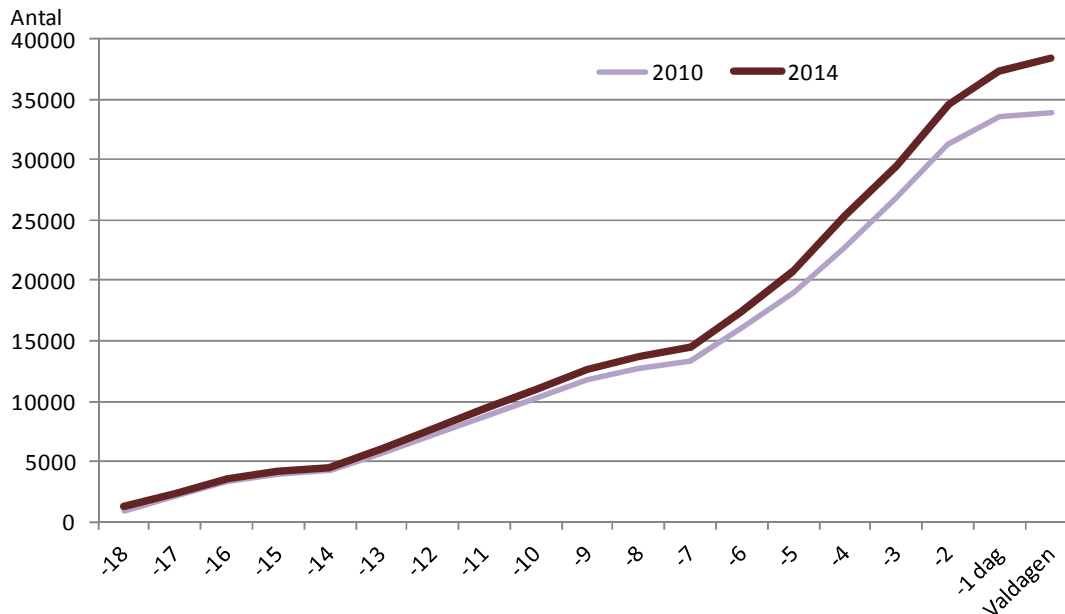
Vid val till Östergötlands läns landsting är länet uppdelat i 5 valkretsar, varav
 1a valkretsen utgörs av Linköpings kommun
 2a valkretsen utgörs av Norrköpings kommun
 3e valkretsen utgörs av kommunerna Kinda, Söderköping, Valdemarsvik och Åtvidaberg
 4e valkretsen utgörs av kommunerna Boxholm, Mjölby, Vadstena, Ydre och Ödeshög samt
 5e valkretsen som utgörs av kommunerna Finspång och Motala.

Mandatfördelning i Östergötlands läns landsting 2010-2014



Förtidsröstning

Från den 27 augusti fram till valdagen den 14 september var det möjligt att förtidsrösta. I Linköpings kommun fanns det 24 lokaler för förtidsröstning. Flest förtidsröster lämnades in på Stadsbiblioteket med 10 483 röster. Totalt kom det in 38 421 förtidsröster i Linköpings kommun, vilket var 4 510 fler än 2010. Nedan visas det ackumulerade antalet förtidsröster varje dag under den aktuella perioden från 18 dagar före valdagen och fram till valdagen.



Det ökade antalet förtidsröster medförde också att antalet sent inkomna röster som inte kunde räknas i vallokal ökade med 665 till 2 219 röster avseende kommunalvalet i Linköping. Dessa så kallade "onsdagsröster" placeras i tre uppsamlingsdistrikt, ett för varje valkrets. Högst andel röster i uppsamlingsdistriktet var det i den sydvästra valkretsen med 2,6 procent. Det kan även nämnas att dessa "onsdagsröster" inte ingår i beräkningen av valdeltagandet i de olika valdistrikten, däremot ingår de i beräkningen av valdeltagandet i de olika valkretsarna och för hela kommunen.

Valdeltagande i valet till Kommunfullmäktige 14 september 2014 efter valdistrikt

