

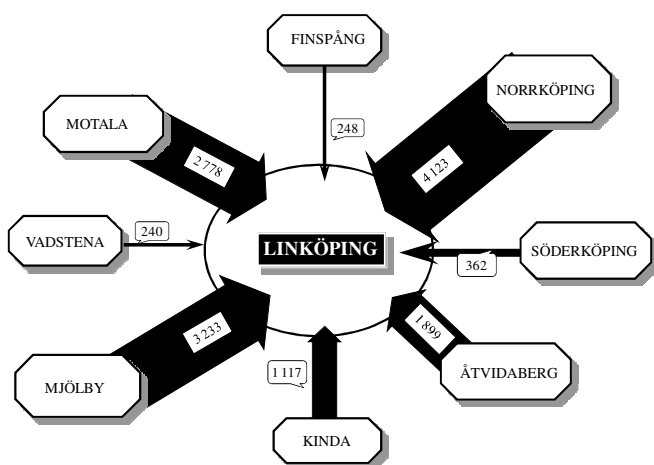
Statistikinfo

2014:11

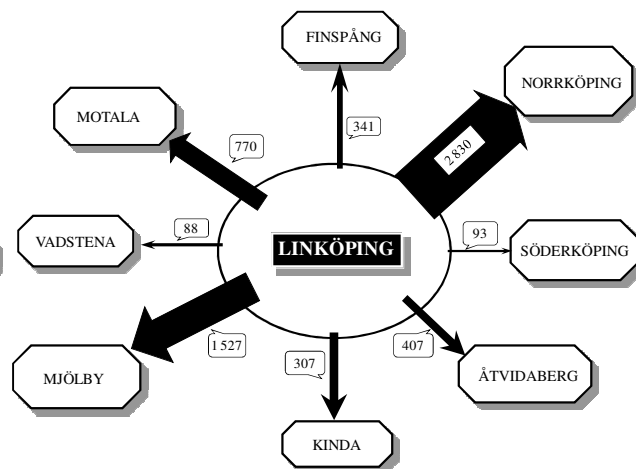
Ökat antal förvärvsarbetande 2013

- 77 169 förvärvsarbetande hade sin arbetsplats i Linköping 2013, en ökning med 1 437 personer jämfört med 2012.
- För andra året i rad var transportmedelsindustrin – inkluderande Saab – den näringsgren som ökade mest i Linköping.
- 73,2 procent av befolkningen i åldern 20-64 år förvärvsarbetade 2013, det var 0,5 procentenheter högre än under 2012. Ungdomar mellan 20-24 år var den åldersgrupp för vilka förvärvsfrekvensen ökade mest 2013.
- Både in- och utpendlingen till kommunen fortsatte att öka under året. Drygt 17 800 personer pendlade in till kommunen och nästan 10 700 personer pendlade från Linköping för att förvärvsarbeta i en annan kommun. 2013 uppgick pendlingsöverskottet för andra året i rad till mer än 7 000 personer.

INPENDLING 2013



UTPENDLING 2013



Förvärvsarbetande med arbetsplats (dagbefolkning) i Linköpings kommun

Näringsgren (begränsad nivå) SNI 2007	Förvärvsarbetande					Förändr 2012-2013
	2009	2010	2011	2012	2013	
Transportmedelsindustri	4 324	4 156	4 031	4 338	4 631	293
Hälso- och sjukvård	7 301	7 200	6 942	7 094	7 346	252
Programvaruprod. och datakonsulter	2 897	2 951	2 969	3 215	3 450	235
Utbildning	8 952	9 322	9 450	9 596	9 814	218
Civila myndigheter och försvaret	4 044	4 037	4 195	4 353	4 510	157
Hotell och restauranger	1 864	2 050	2 110	2 260	2 402	142
Personliga tjänster och annan service	1 856	1 874	1 817	1 874	1 962	88
Handel med motorfordon	973	1 044	1 117	1 094	1 156	62
Arbetsförmedling och bemanning	1 110	1 503	1 680	1 672	1 731	59
Kultur, nöje och fritid	970	1 005	1 096	1 112	1 171	59
Vårdhem och bostäder med omsorg	3 401	3 591	3 649	3 725	3 784	59
Fastighetsverksamhet	1 048	1 078	1 104	1 146	1 190	44
Förlag, film-, radio- och TV-bolag m.m	846	772	735	670	705	35
Transport- och magasinering	2 182	2 215	2 363	2 302	2 336	34
Detaljhandel	3 971	4 131	4 188	4 318	4 349	31
Öppna sociala insatser	1 976	2 054	2 094	2 259	2 290	31
Forskning och utveckling	587	595	620	613	639	26
Metallindustri	899	820	906	873	899	26
Gummi- och plastvaruindustri	65	64	71	32	56	24
Reklambyråer o.d.	351	362	400	371	394	23
Reparationsverkstäder	183	195	180	190	210	20
Vatten- och reningsverk	318	336	324	290	306	16
Försäkringsbolag o.d.	344	337	325	340	355	15
Parti- och provisionshandel	2 120	2 025	2 082	2 087	2 098	11
Serviceföretag till bank och försäkring	278	311	273	271	281	10
Utvinningsindustri	7	65	11	24	32	8
Uthyrning och leasing	149	155	159	167	173	6
El-, gas - och värmeverk	345	375	388	383	388	5
Telekommunikationsbolag	113	81	80	66	70	4
Jord- och stenvaruindustri	80	84	78	66	69	3
Läkemedelsindustri	0	0	0	0	0	0
Jordbruk, skogsbruk och fiske	885	928	1 075	1 123	1 122	-1
Stål- och metallverk	15	15	18	18	17	-1
Banker och andra kreditinstitut	772	828	831	806	802	-4
Övrig industri	123	118	123	123	119	-4
Trävaruindustri	100	109	86	69	64	-5
Andra företagstjänster	317	347	331	380	374	-6
Avfallshantering och återvinning m.m	82	84	87	71	61	-10
Kemisk industri	121	118	124	109	98	-11
Post- och kurirföretag	441	404	425	442	431	-11
Juridiska och ekonomiska konsulter	524	500	535	566	554	-12
Byggverksamhet	4 090	4 152	4 486	4 484	4 469	-15
Grafisk industri	209	199	191	241	223	-18
Massa- och pappersindustri	117	128	133	139	119	-20
Textil- och beklädnadsindustri	75	78	86	77	56	-21
Företagskonsulter	601	574	658	702	668	-34
Livsmedelsindustri	1 485	1 609	1 558	1 496	1 455	-41
Tekniska konsulter	2 211	2 283	2 467	2 601	2 556	-45
Okänd bransch	433	566	691	507	433	-74
Resebyråer, bevakning, fastighetsserv.	3 015	2 980	3 019	3 047	2 955	-92
Maskinindustri	1 919	1 924	1 967	1 930	1 796	-134
SAMTLIGA NÄRINGSGRENAR	71 089	72 732	74 328	75 732	77 169	1 437
Samtliga näringsgrenar - nattbefolkning	64 450	66 389	67 685	68 655	70 032	1 377

Efter att under flera år ha sysselsatt allt färre förvärvsarbetande har transportmedelsindustrin - inkluderande Saab – varit den näringsgren som ökat mest under både 2012 och 2013. Näst mest ökade näringsgrenen hälso- och sjukvård under 2013. Jämfört med 2009 är det näringsgrenen utbildning som ökat mest i Linköping.

Indexserie för näringsgrenar inom Linköpings kommun 2008 - 2013

Näringsgren, SNI 2007	Index (riket = 100)				
	2009	2010	2011	2012	2013
Transportmedelsindustri	346	322	305	336	359
Vatten- och reningsverk	377	381	368	312	307
Programvaruprod. och datakonsulter	193	191	180	191	200
Forskning och utveckling	129	171	175	184	193
Tekniska konsulter	173	168	173	173	166
Livsmedelsindustri	155	170	165	160	155
Hälsa- och sjukvård	145	144	143	144	146
Arbetsförmedling och bemanning	119	127	129	123	126
Utbildning	121	122	123	122	122
Resebyråer, bevakning, fastighetssev.	128	124	123	120	114
Serviceföretag till bank och försäkring	120	139	117	110	113
Civila myndigheter och försvaret	101	99	101	102	102
Vårdhem och bostäder med omsorg	98	101	100	101	101
Personliga tjänster och annan service	105	105	100	99	100
Försäkringsbolag o.d.	102	97	94	98	100
Fastighetsverksamhet	95	97	97	98	96
Handel med motorfordon	88	92	94	91	94
Grafisk industri	73	73	73	95	92
Detaljhandel	90	91	92	93	92
Hotell och restauranger	86	89	91	91	91
Banker och andra kreditinstitut	85	90	92	89	87
Reklambyråer o.d.	74	75	83	79	86
El-, gas - och värmeverk	77	85	88	85	86
Maskinindustri	87	87	88	88	84
Byggverksamhet	85	83	87	85	84
Förlag, film-, radio- och TV-bolag m.m	96	89	88	79	82
Uthyrning och leasing	82	81	78	77	78
Kultur, nöje och fritid	72	73	78	76	78
Metallindustri	74	69	74	71	74
Transport- och magasinering	73	72	76	73	73
Post- och kurirföretag	69	65	69	74	73
Juridiska och ekonomiska konsulter	77	72	73	75	71
Andra företagstjänster	66	73	68	74	69
Företagskonsulter	80	71	75	76	69
Jordbruk, skogsbruk och fiske	70	70	65	68	66
Öppna sociala insatser	63	62	63	64	61
Parti- och provisionshandel	64	60	61	60	60
Reparationsverkstäder	50	58	50	52	58
Okänd bransch	57	72	80	58	49
Textil- och beklädnadsindustri	51	54	61	56	44
Kemisk industri	40	38	42	37	33
Övrig industri	25	24	26	26	26
Avfallshantering och återvinning m.m	39	38	39	30	25
Massa- och pappersindustri	20	24	25	27	24
Jord- och stenvaruindustri	31	30	26	22	24
Utvinningsindustri	5	47	8	16	20
Telekommunikationsbolag	30	24	24	19	19
Gummi- och plastvaruindustri	19	18	20	9	17
Trävaruindustri	18	20	16	13	13
Stål- och metallverk	3	3	3	3	3
Läkemedelsindustri	0	0	0	0	0
SAMTLIGA NÄRINGSGRENAR	100	100	100	100	100

Index 100 innebär att kommunen har lika stor andel av sin arbetskraft sysselsatta inom näringsgrenen som riket i övrigt. Att beräkna index för respektive näringsgren innebär en form av nollsummespel dvs. medelindex blir alltid 100. Får man ett högt värde för någon näringsgren får man betala med ett lågt för andra. När man tolkar sammanställningen får man också ta hänsyn till att det kan skilja mycket i antalet anställda för de olika näringsgrenarna.

Pendling till och från Linköping samt netto- och bruttopendling

	1980	1985	1990	1995	2000	2005	2009	2010	2011	2012	2013
Inpendling	6 095	8 096	10 371	10 330	12 886	14 534	16 195	16 608	16 911	17 413	17 808
Utpendling	2 884	4 624	5 700	6 071	7 881	8 744	9 556	10 265	10 268	10 336	10 671
Nettopendling	3 211	3 472	4 671	4 259	5 005	5 790	6 639	6 343	6 643	7 077	7 137
Bruttopendling	8 979	12 720	16 071	16 401	20 767	23 278	25 751	26 873	27 179	27 749	28 479

Pendlingen till Linköping fortsatte att öka under 2013. Antalet personer som pendlar in till kommunen ökade för sjuttonde året i rad. Utpendlingen från kommunen ökade också. Nettopendlingen ökade med 60 personer, till 7 137 personer. Sedan mitten av 1990-talet har inpendlingen ökat med 72 procent och utpendlingen med 76 procent. Under samma period har den andel av dagbefolkningen som är bosatt i kommunen minskat från 83 till 77 procent. Mellan 2012 och 2013 ökade dagbefolkningen med 1 437 personer medan nattbefolkningen ökade med 1 377 personer.

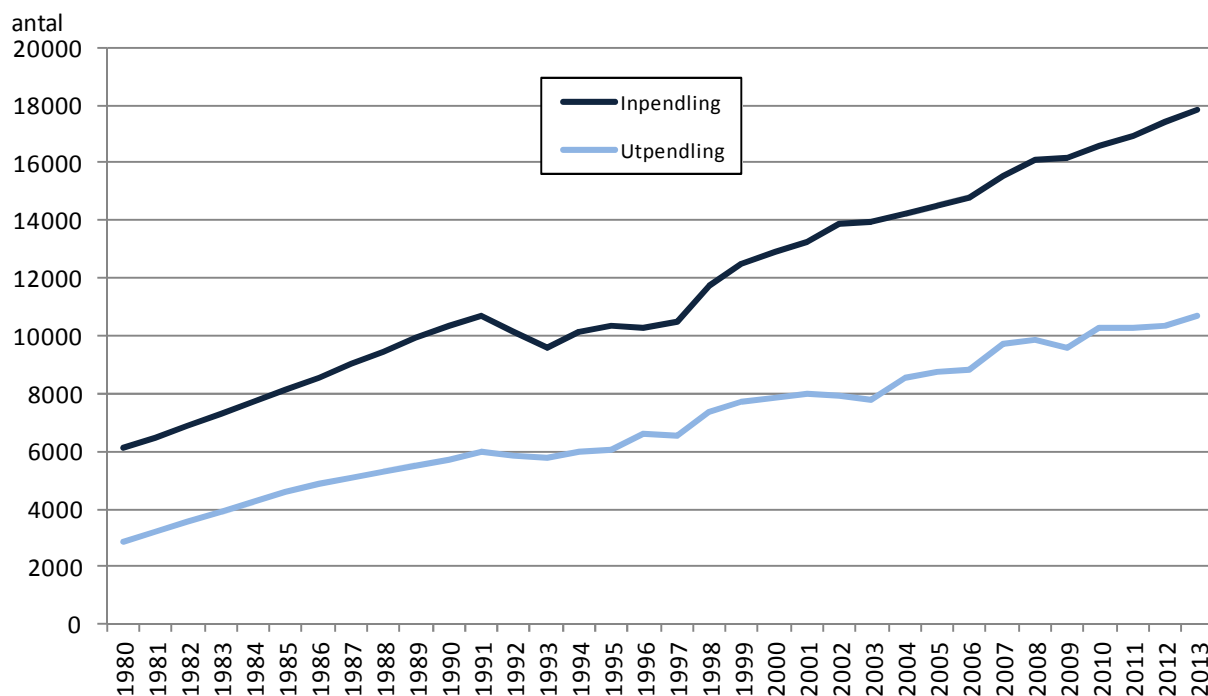
Av befolkningen i åldern 20-64 år förvärvsarbetade 73,2 procent. Motsvarande andel för män i samma åldersklass var 74,2 procent och för kvinnor 72,1 procent.

Förvärvsarbetande in- resp utpendlare 16- år

	Inpendling			Utpendling			Pendlingsnetto		
	2011	2012	2013	2011	2012	2013	2011	2012	2013
Kommun									
Finspång	238	249	248	394	360	341	-156	-111	-93
Kinda	1 109	1 098	1 117	298	301	307	811	797	810
Mjölby	3 190	3 260	3 233	1 385	1 447	1 527	1 805	1 813	1 706
Motala	2 652	2 731	2 778	754	767	770	1 898	1 964	2 008
Norrköping	3 738	3 864	4 123	2 709	2 705	2 830	1 029	1 159	1 293
Söderköping	348	335	362	83	84	93	265	251	269
Vadstena	221	249	240	97	89	88	124	160	152
Åtvidaberg	1 818	1 866	1 899	413	400	407	1 405	1 466	1 492
Göteborg	122	123	133	208	203	232	-86	-80	-99
Jönköping	157	192	203	173	151	167	-16	41	36
Nyköping	120	99	91	96	95	87	24	4	4
Stockholm	371	399	414	958	990	1 018	-587	-591	-604
Tranås	231	218	227	124	125	117	107	93	110
Örebro	81	85	77	129	139	105	-48	-54	-28
Övr kommuner	2 515	2 645	2 645	2 447	2 480	2 480	68	165	81
Län									
Östergötland	13 821	14 165	14 524	6 269	6 303	6 531	7 552	7 862	7 993
Stockholm	689	748	762	1 579	1 595	1 660	-890	-847	-898
Jönköping	482	526	547	407	381	385	75	145	162
Övriga län	1 919	1 974	1 974	2 013	2 057	2 057	-94	-83	-120
Totalt	16 911	17 413	17 808	10 268	10 336	10 671	6 643	7 077	7 137

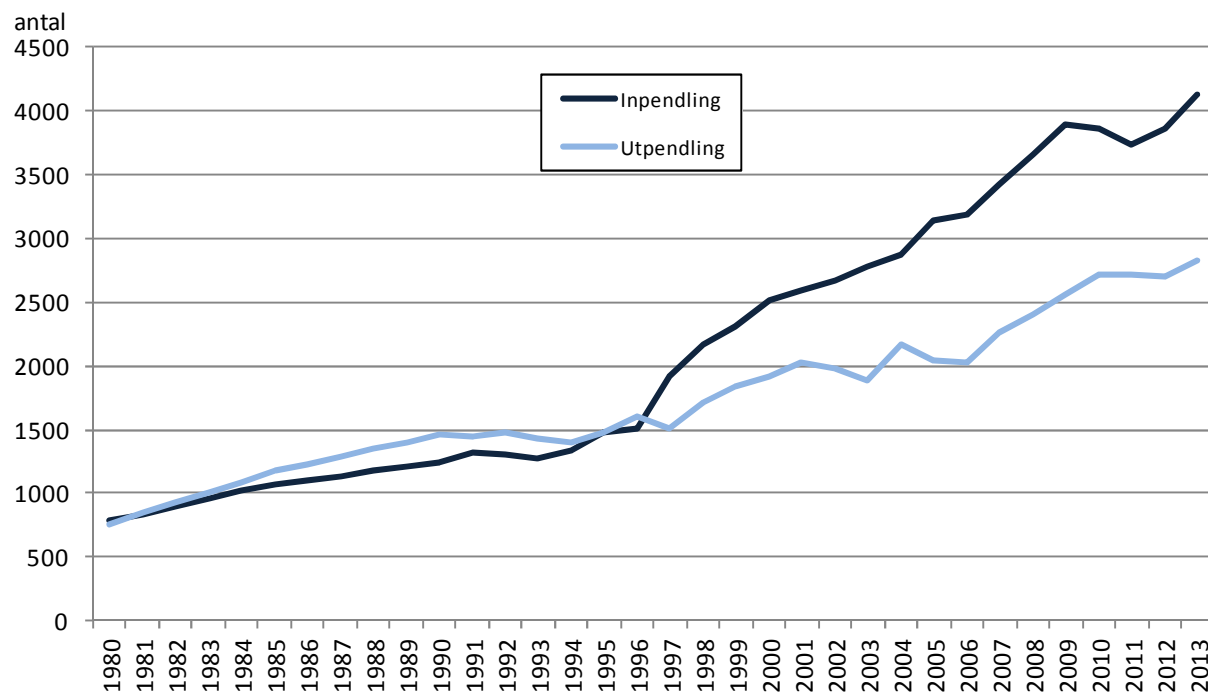
Linköping har ett fortsatt stabilt positivt pendlingsnetto mot samtliga kommuner i Östergötland utom Finspång. Inpendlingen från flertalet av kommunerna i länet fortsatte att öka under året, dock inte mot exempelvis Mjölby. Utpendlingen ökade till de flesta kommunerna i länet, dock inte till Finspång och Vadstena. Vid sidan om pendlingen inom länet är det pendling till och från Stockholmsregionen som dominerar. Inom länet är det främst från Norrköping, Mjölby och Motala som inpendling sker. Utpendling sker i första hand till Norrköping. Nettopendlingen är störst gentemot Motala, Mjölby, Åtvidaberg och Norrköping.

In- och utpendling för Linköpings kommun 1980 - 2013



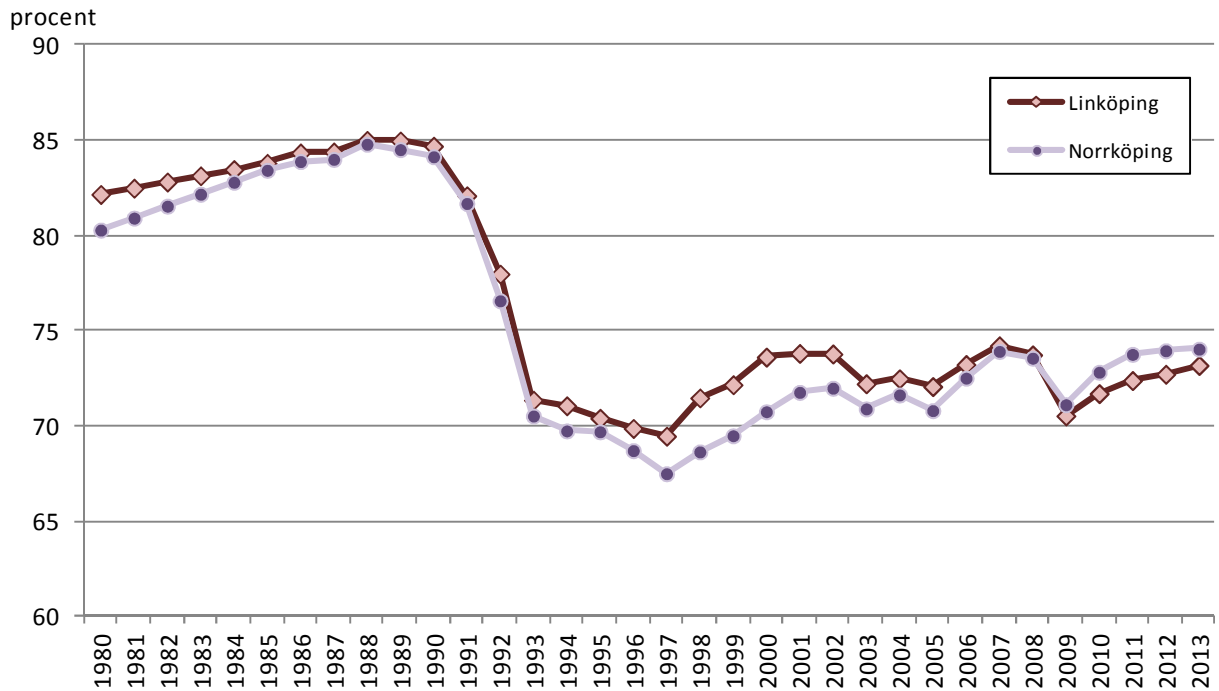
Med undantag för några år i samband med den besvärliga lågkonjunkturen under den första halvan av 1990-talet har pendlingen till Linköping successivt ökat. Även utpendlingen har ökat successivt. Under 1980-talet uppgick nettopendlingen ungefär till 3 500 personer, under 1990-talet till drygt 4 000 personer, och efter sekelskiftet till successivt allt mer än 6 000 personer. 2012 uppgick nettopendlingen för första gången till mer än 7 000 personer.

In- och utpendling för Linköpings kommun från/till Norrköpings kommun 1980 - 2013



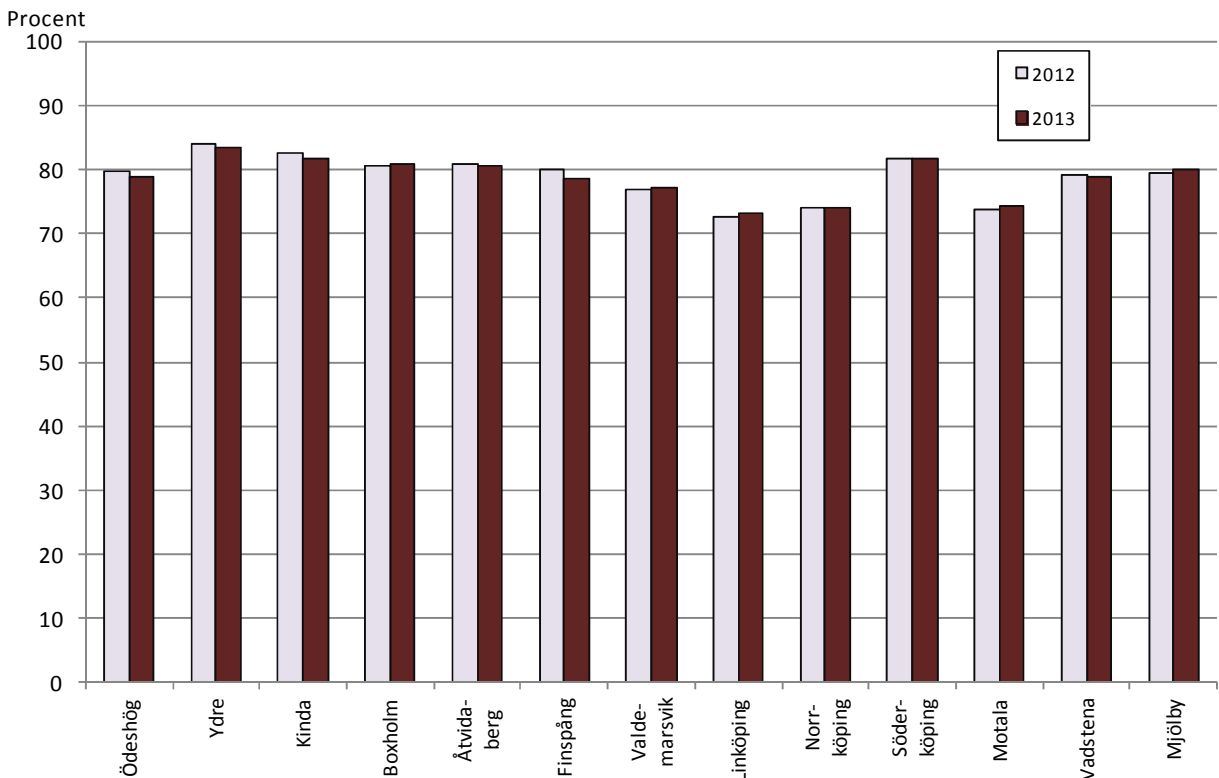
Pendling över kommungräns sker i första hand gentemot Norrköping. Sedan 1997 har Linköping haft ett stabilt pendlingsöverskott i förhållande till Norrköping och under 2013 ökade pendlingsnettot till 1 293 personer. Efter ett par år med minskad inpendling från Norrköping ökade den på nytt under 2012 och 2013. Efter att ha varit på ett i stort oförändrad nivå sedan 2010 ökade utpendlingen till Norrköping åter under 2013.

Förvärvsfrekvens för befolkningen 20-64 år i Linköpings och Norrköpings kommun 1980 - 2013



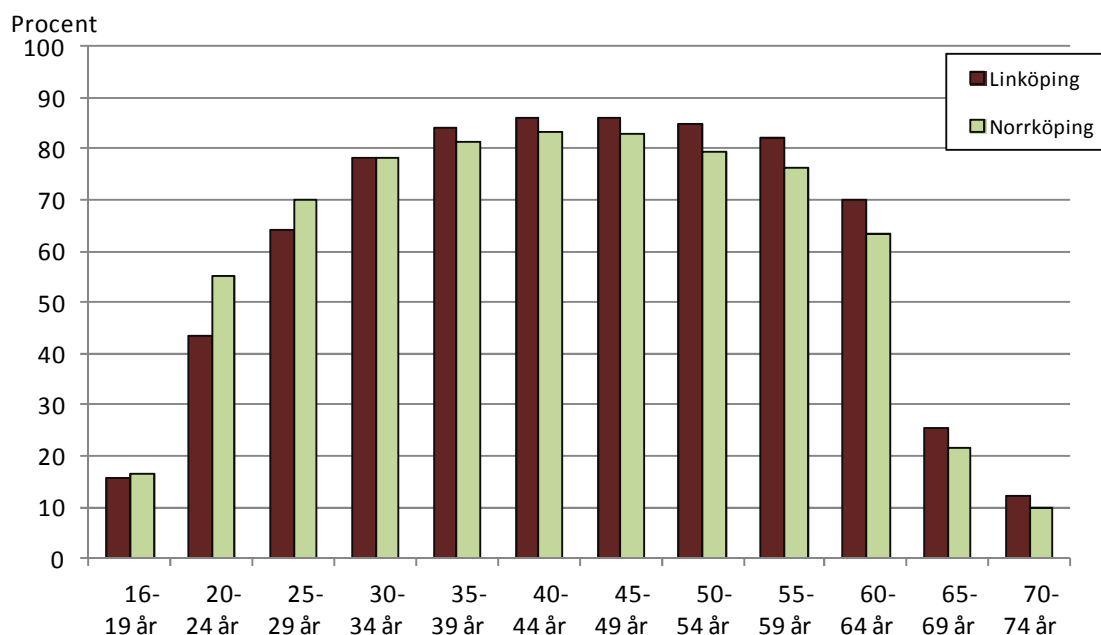
Andelen förvärvsarbetande ökade i Linköping under 2013 jämfört med 2012. I Norrköping var nivån oförändrad. För femte året i rad är dock förvärvsfrekvensen för åldersgruppen 20-64 år lägre i Linköping än i Norrköping. Nuvarande nivåer är dock långt ifrån de höga förvärvsfrekvenser som redovisades före krisen under början av 1990-talet. Att avståendet till 1980-talets nivåer är så stort beror till viss del på att Universitetet expanderat kraftigt sedan dess. Antalet förvärvsarbetande har dock aldrig tidigare varit lika högt som 2013, att andelen inte upplevs som högre beror på att folkmängden ökat kraftigt under den redovisade perioden.

Förvärvsfrekvens (andel förvärvsarbetande) för befolkningen 20-64 år i kommunerna i Östergötlands län 2012 och 2013



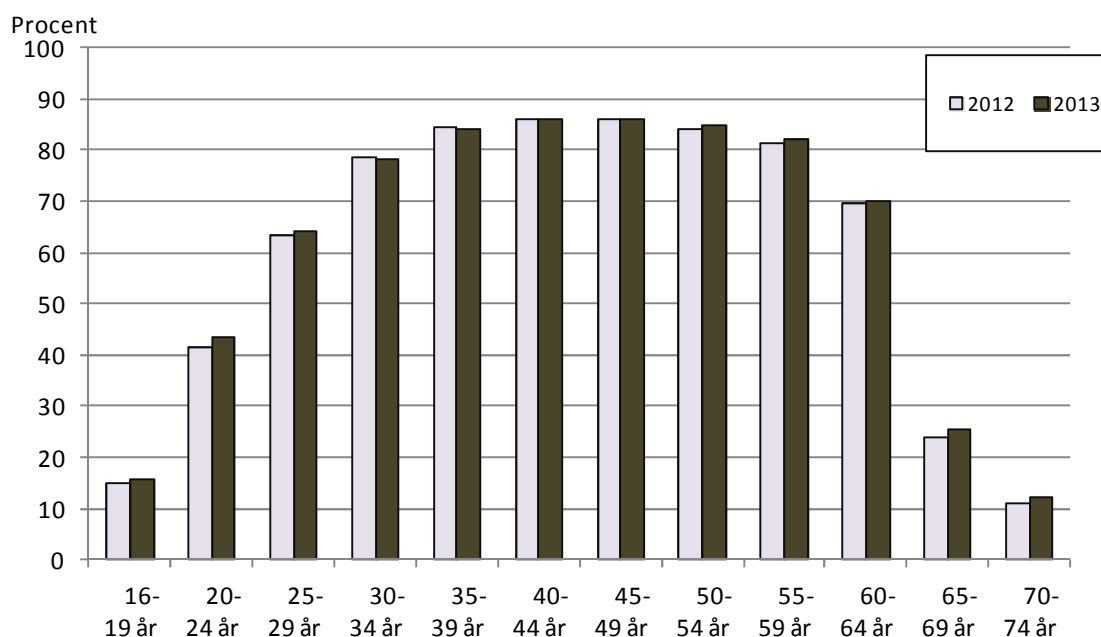
Förvärvsfrekvensen ökade 2013 jämfört med 2012 i sex av länets 13 kommuner. Ökningen mellan 2012 och 2013 var störst i Motala och i Linköping. Trots en minskning är det högst andel förvärvsarbetande i Ydre, där drygt 83 procent av befolkningen i åldern 20-64 år förvärvsarbetar. Lägst andel är det i Linköping där drygt 73 procent förvärvsarbetar. Störst minskning 2013 var det i Finspång.

Förvärvsfrekvens (andel förvärvsarbetande) i Linköpings och Norrköpings kommuner efter ålder 2013



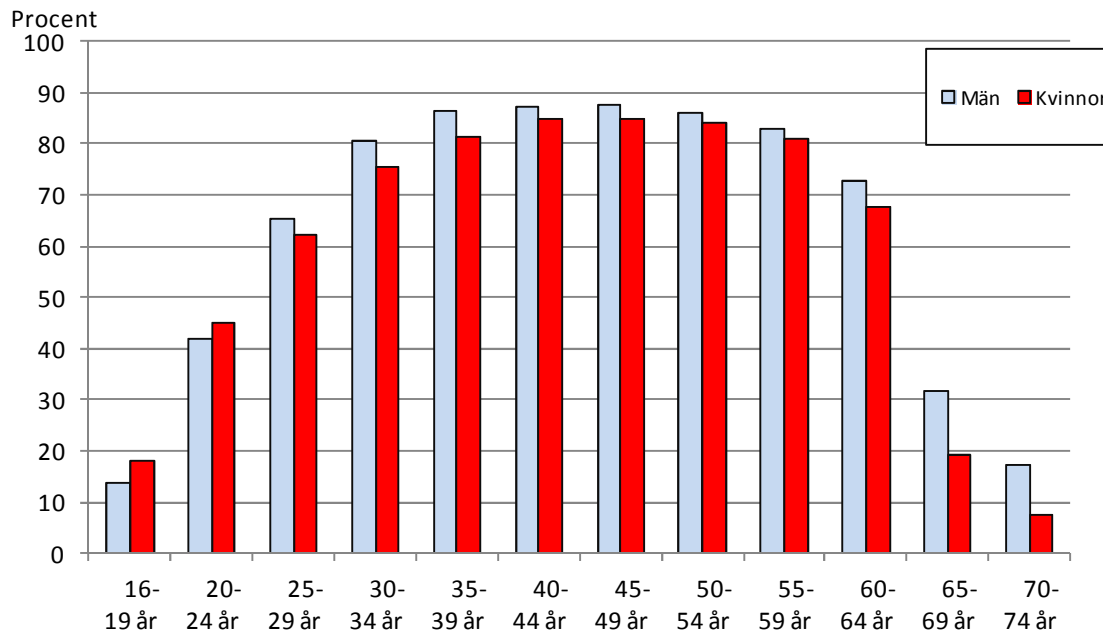
För femte året i rad var andelen förvärvsarbetande i åldern 20-64 år högre i Norrköping än i Linköping. I ovanstående diagram framgår det att det är i åldergrupperna 20-24 år och 25-29 år som detta läge uppstår. I samtliga åldersgrupper 35 år eller äldre är andelen förvärvsarbetande högre i Linköping än i Norrköping. Det kan trots allt inte kompensera för den skillnad som uppstår i de yngre åldersgrupperna, då åldersklasserna under 30 år utgör en betydligt större andel av den samlade befolkningsstrukturen i Linköping än i Norrköping. Det är framförallt männen i Linköping som förvärvsarbetar i mindre utsträckning än vad männen i Norrköping gör. 74,2 procent av männen i Linköpings kommun förvärvsarbetade 2013 jämfört med 76,3 procent i Norrköping. Allt sedan 2003 har en högre andel män förvärvsarbetat i Norrköping än i Linköping. Kvinnorna i Linköping förvärvsarbetade 2013 åter i en större omfattning än kvinnorna i Norrköping. 2013 förvärvsarbetade 72,1 procent av kvinnorna i åldern 20-64 år i Linköping jämfört med 71,7 procent av kvinnorna i Norrköping. I åldersklasserna utanför 20-64 år är det något vanligare i Norrköping att de i åldern 16-19 år förvärvsarbetar medan betydligt fler förvärvsarbetar i Linköping när det gäller åldersklasserna över 65 år.

Förvärvsfrekvens (andel förvärvsarbetande) i Linköpings kommun efter ålder 2012 och 2013



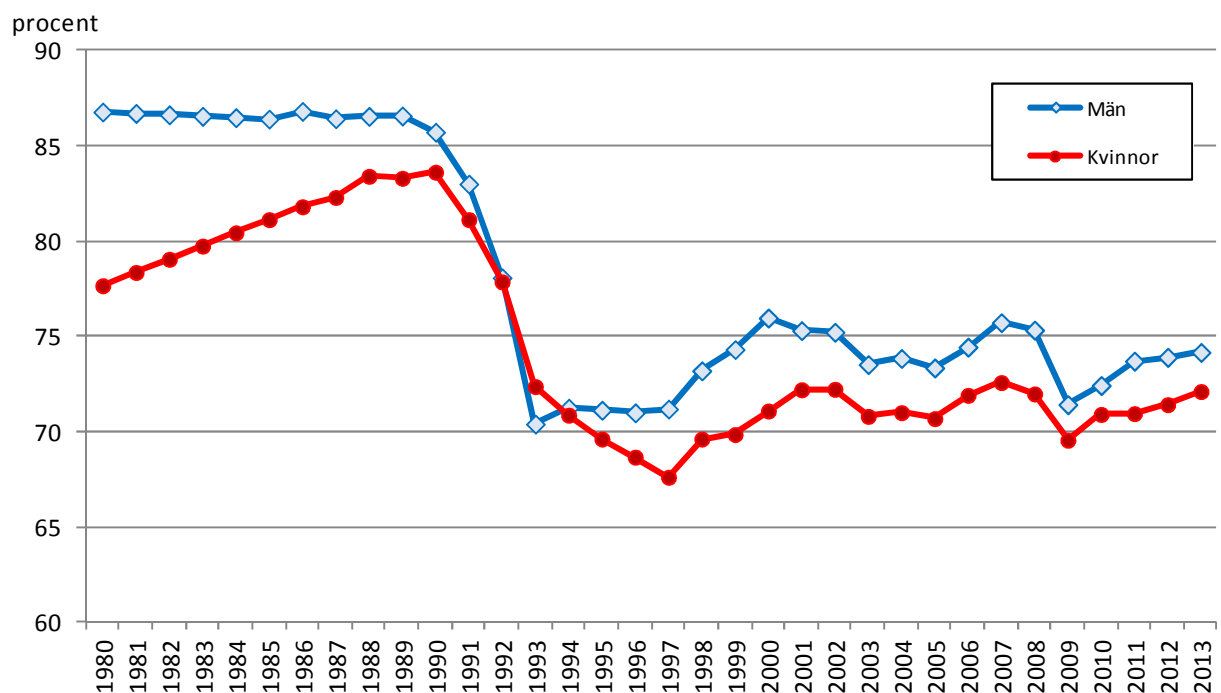
I flertalet åldersgrupper förvärvsarbetade en högre andel i Linköping 2013 än 2012. Störst var ökningen för åldersgruppen 20-24 år. I åldersgrupperna 30-34 och 35-39 år arbetade en något lägre andel 2013 än 2012.

Förvärvsfrekvens (andel förvärsarbetande) i Linköpings kommun efter kön och ålder 2013



I de yngsta åldersgrupperna 16-19 och 20-24 år är det en högre andel kvinnor än män som förvärsarbetar. I övriga åldersgrupper är andelen förvärsarbetande män högre än andelen förvärsarbetande kvinnor. Störst skillnad mellan könen är det för dem som är äldre än 65 år samt för dem som är mellan 30 och 40 år.

Förvärvsfrekvens för befolkningen 20-64 år i Linköpings kommun efter kön 1980 - 2013



Med undantag för ett par år under början av 1990-talet har andelen förvärsarbetande män i åldern 20-64 år genomgående varit högre än motsvarande andel kvinnor. Under de senaste åren har skillnaden mellan könen varit förhållandevis liten. 2011 ökade dock på nytt skillnaden mellan könen för att därefter åter minska något 2012 och 2013.