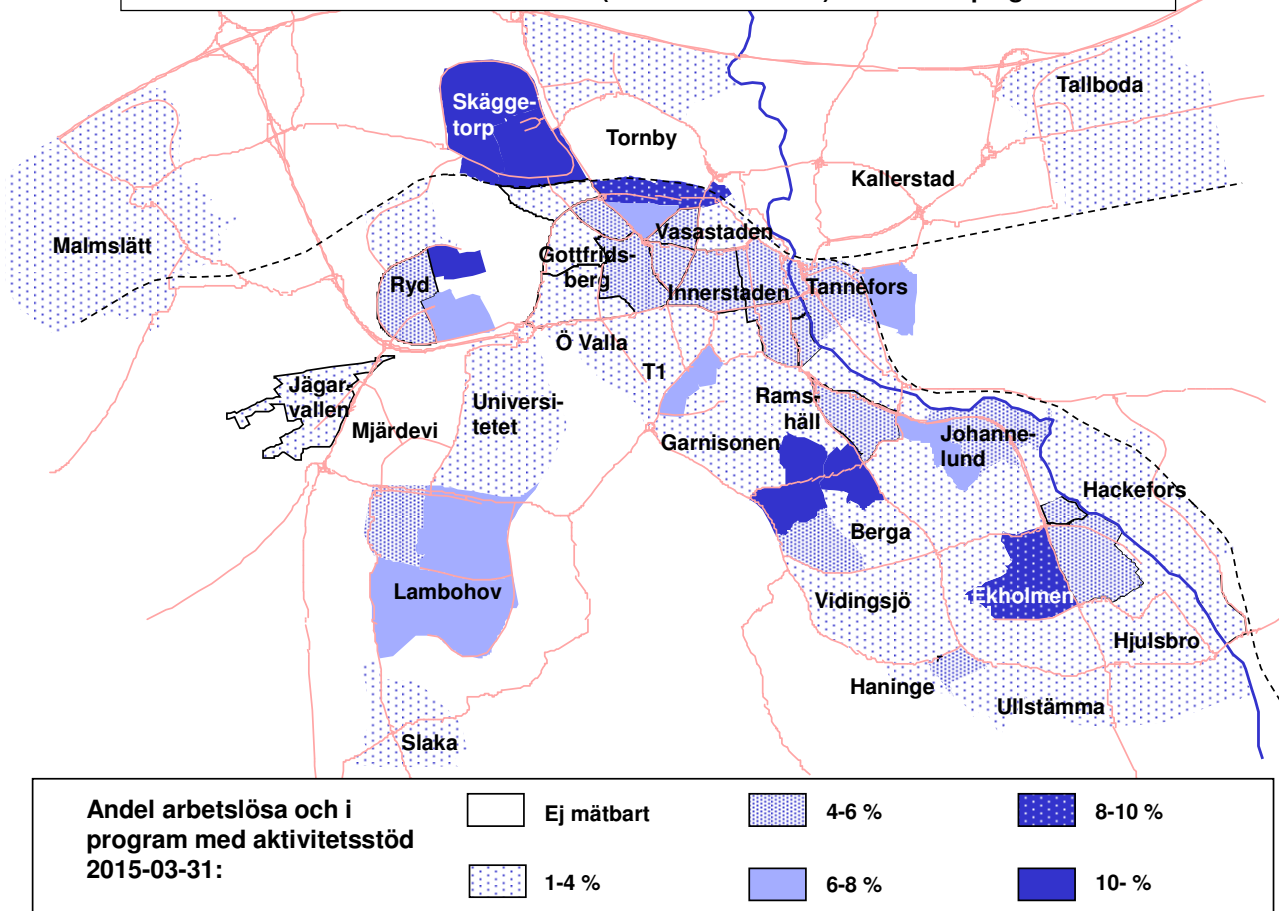


Arbetslöshet i Linköpings kommuns stadsdelar 2015

- Den öppna arbetslösheten minskade i 16 av 22 stadsdelar mellan 2014 och 2015.
- Den totala arbetslösheten i mars 2015 (inklusive personer i program med aktivitetsstöd) var högst i Skäggetorp (16,3 procent), Berga (10,6 procent) och Johannelund (6,4 procent). Lägst var arbetslösheten i Skeda udde (0,6 procent), Bankekind (0,9 procent) och Jägarvallen (0,9 procent).
- Störst skillnad för arbetslösheten mellan könen är det i Berga och Skäggetorp, där arbetslösheten är 4,5 respektive 4,3 procentenheter högre för män än för kvinnor. I 19 av 22 stadsdelar är arbetslösheten högre för män än för kvinnor.
- Ungdomsarbetslösheten är högst i Tallboda, Skäggetorp, Berga och Ekholmen.

Total arbetslöshet i delar av stadsdelar ("4-sifferområden") inom Linköpings centralort



Den öppna arbetslösheten 18-64 år under mars 2007 till mars 2015 i stadsdelar och tätorter redovisas i tabell 1. Inom Linköpings tätort respektive övriga tätorter i kommunen är stadsdelarna respektive tätorterna rangordnade efter andelen arbetslösa 2015-03-31.

Tabell 1. Arbetssökande 18-64 år utan arbete (öppet arbetslösa)

Område	07-03-31	08-03-31	09-03-31	10-03-31	11-03-31	12-03-31	13-03-31	14-03-31	2015-03-31		Förändring i %-enheter 1403-1503
	% av bef	% av bef	% av bef	% av bef	% av bef	% av bef	% av bef	% av bef	Antal	% av bef	
Linköpings tätort	3,9	3,1	3,5	4,1	3,7	3,6	3,3	3,0	1 901	2,7	-0,3
Skäggetorp	8,4	7,4	8,0	9,3	9,4	9,2	7,6	7,9	462	7,8	-0,1
Berga	6,6	5,6	5,7	7,2	7,4	7,4	6,5	5,8	162	4,2	-1,6
Ryd	4,1	3,0	3,5	3,6	3,1	3,3	3,7	3,0	207	3,0	0,0
Ekkällan	3,8	2,6	4,0	5,0	3,2	4,4	3,5	3,4	27	2,7	-0,7
Lambohov	4,3	3,3	3,5	4,3	4,0	3,5	3,4	3,3	144	2,7	-0,6
Johannelund	5,6	5,0	4,1	4,7	4,8	4,2	3,9	3,8	81	2,5	-1,3
Tannefors	4,5	2,9	4,3	4,6	3,2	3,4	3,5	2,4	79	2,4	0,0
Hejdegården	3,8	3,6	3,7	5,0	3,3	2,9	3,3	2,4	34	2,3	-0,1
Gottfridsberg	2,9	2,4	2,7	3,4	3,2	2,5	2,6	2,4	126	2,2	-0,2
Tallboda	2,9	2,3	3,0	3,1	2,8	2,2	2,1	1,6	40	2,1	0,5
Vasastaden	3,0	3,0	3,0	3,5	2,6	2,6	2,0	2,2	90	2,1	-0,1
Innerstaden	3,4	2,0	2,7	3,4	2,6	2,7	2,3	2,0	166	2,1	0,1
Eckholmen	3,5	2,9	3,2	3,4	2,8	2,8	2,7	2,6	68	2,1	-0,5
Ramshäll	3,7	4,8	3,6	4,4	4,7	4,1	3,4	2,6	18	1,9	-0,7
Vimanshäll	2,4	1,6	2,3	2,2	2,4	2,5	1,8	1,5	41	1,9	0,4
Vidingsjö	3,0	2,0	2,0	3,1	2,7	2,4	1,8	1,6	34	1,5	-0,1
Hjulsbro	2,4	1,8	2,2	2,0	2,2	1,7	1,6	1,7	36	1,5	-0,2
Östra Valla	1,5	1,6	1,4	2,2	1,6	1,5	1,7	1,3	55	1,4	0,1
Hackefors	1,2	1,1	1,0	2,0	1,3	1,7	2,4	1,7	10	1,2	-0,5
Ullstamma	2,8	1,2	1,4	2,8	0,9	2,0	1,7	1,4	13	1,0	-0,4
Jägarvallen	0,4	0,0	2,2	1,7	2,1	0,4	0,9	0,9	1	0,4	-0,5
Garnisonen	1,9	0,8	1,0	0,8	2,1	1,4	1,5	1,3	5	0,4	-0,9
Övr. stadsd. ¹	1,7	0,0	0,9	2,1	1,1	0,4	0,8	0,2	2	0,4	0,2
Övriga tätorter	2,6	1,9	2,4	2,8	2,1	2,0	2,1	1,6	202	1,3	-0,3
Ulrika	2,9	3,0	1,0	3,9	3,7	1,7	3,7	1,0	7	6,6	5,6
Gistad	2,4	1,2	2,4	4,8	1,8	1,2	1,2	0,6	4	2,6	2,0
Västerlösa	0,0	1,7	1,6	5,2	3,5	1,7	1,7	2,5	3	2,5	0,0
Ljungsbro	3,3	2,2	3,2	3,6	2,4	2,8	2,8	2,1	73	1,9	-0,2
Vikingstad	3,1	2,2	2,0	2,9	2,8	1,7	1,9	1,5	20	1,6	0,1
Malmslätt	2,5	2,1	2,4	2,8	2,7	2,5	2,1	1,6	42	1,4	-0,2
Slaka	1,5	1,5	2,0	3,0	1,1	1,2	0,9	1,5	4	1,2	-0,3
Nykil	1,2	1,7	2,2	4,0	2,3	1,7	1,1	1,2	2	1,2	0,0
Askeby	2,5	1,1	2,8	3,5	1,4	1,8	1,5	0,8	3	1,2	0,4
Brokind	1,3	1,3	1,0	1,7	0,7	2,7	1,4	1,4	3	1,1	-0,3
Sturefors	2,3	1,4	2,1	2,8	1,5	1,2	1,5	1,2	11	1,0	-0,2
Linghem	2,0	1,5	2,3	2,2	1,5	1,7	1,6	1,6	13	0,9	-0,7
Rappestad	1,4	2,1	2,9	2,2	1,5	0,8	0,0	0,7	1	0,7	0,0
Sjögestad	4,2	1,9	2,7	2,0	1,9	2,0	3,9	2,7	1	0,7	-2,0
Bestorp	4,7	2,6	1,4	1,4	2,4	3,9	3,6	3,2	2	0,7	-2,5
Ekängen	2,0	1,2	1,5	1,3	1,2	1,1	1,6	1,6	9	0,7	-0,9
Berg	2,2	1,3	1,5	0,9	0,7	1,2	1,4	1,0	4	0,6	-0,4
Skeda udde	0,7	1,5	2,2	2,1	1,4	0,6	2,4	0,6	0	0,0	-0,6
Bankekind	1,4	2,0	1,5	1,0	1,9	0,9	1,9	0,9	0	0,0	-0,9
GLESBYGD	2,7	1,9	2,5	3,1	1,8	2,0	2,0	1,6	127	1,3	-0,3
Å förs skrivna	4,3	4,4	3,4	3,0	3,7	4,3	4,0	6,3	9	3,6	-2,7
TOTALT	3,6	2,8	3,2	3,6	3,2	3,2	2,9	2,6	2 239	2,4	-0,2

¹ Innefattar Tornby, Kallerstad, Västra Valla och Mjärdevi.

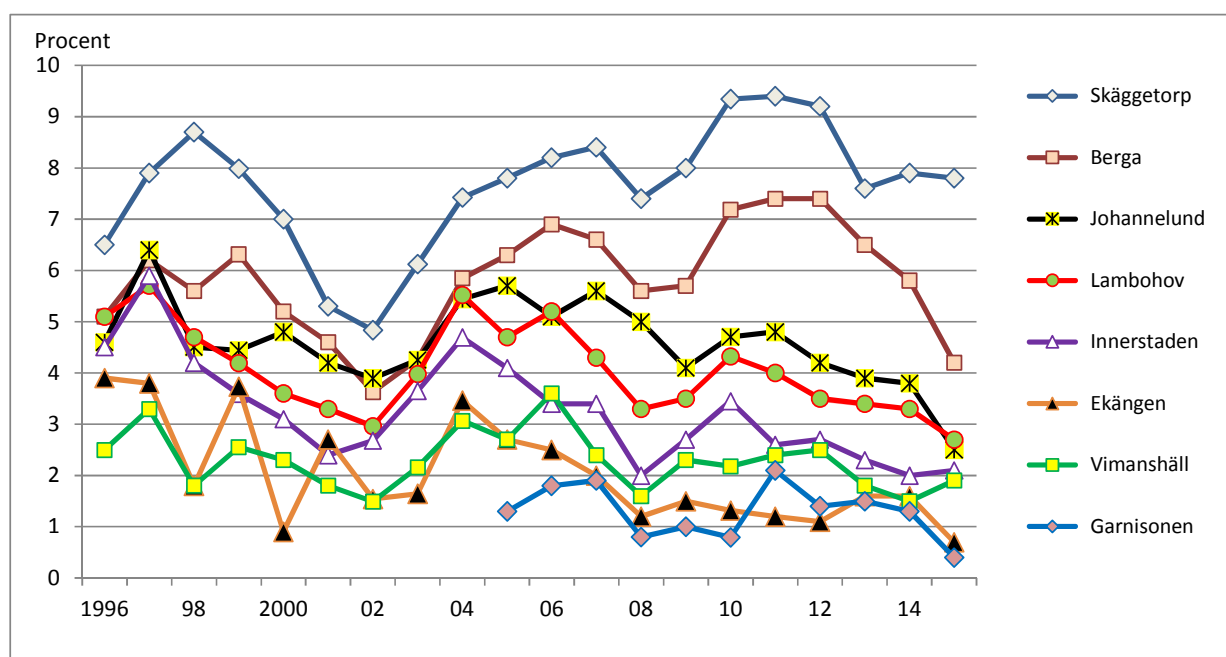
Tabell 2 är rangordnad enligt samma princip som tabell 1. Tabellen redovisar den totala arbetslösheten, dvs den andel av befolkningen 18-64 år som är öppet arbetslös eller som befinner sig i program med aktivitetsstöd. Uppgifterna kommer från SCB:s arbetsmarknadsstatistik.

Tabell 2. Arbetssökande 18-64 år utan arbete samt i program med aktivitetsstöd

Område	07-03-31	08-03-31	09-03-31	10-03-31	11-03-31	12-03-31	13-03-31	14-03-31	2015-03-31		1403-1503
	% av bef	% av bef	% av bef	% av bef	% av bef	% av bef	% av bef	% av bef	Antal	% av bef	
Linköpings tätort	5,1	4,7	6,0	7,7	7,1	7,2	7,0	6,1	4 007	5,7	-0,4
Skäggetorp	10,7	11,1	14,3	17,3	17,7	18,0	17,5	16,9	965	16,3	-0,6
Berga	8,1	8,1	9,8	12,8	12,7	13,8	13,9	12,6	406	10,6	-2,0
Johannelund	7,3	7,1	8,0	9,8	9,8	9,8	8,8	7,2	205	6,4	-0,8
Ryd	5,1	4,4	5,9	6,7	5,8	6,1	7,0	5,9	427	6,1	0,2
Ekkällan	5,7	4,8	7,0	8,8	6,4	8,5	6,6	6,2	61	6,1	-0,1
Lambohov	5,5	4,7	6,2	7,7	7,5	7,4	7,6	6,2	313	5,8	-0,4
Tannefors	6,0	4,8	7,2	9,3	6,9	7,6	7,4	5,7	159	4,9	-0,8
Ekholmen	4,6	4,4	5,5	7,3	7,0	7,2	6,0	5,6	157	4,8	-0,8
Gottfridsberg	4,0	4,0	5,1	6,9	6,3	5,3	5,4	4,5	258	4,4	-0,1
Vasastaden	3,9	3,9	5,2	6,6	5,3	5,4	4,9	4,3	188	4,4	0,1
Innerstaden	4,1	3,1	4,2	6,2	5,1	5,0	4,8	4,2	324	4,2	0,0
Hejdegården	5,3	5,2	6,8	8,6	6,8	5,5	5,4	4,1	61	4,2	0,1
Ramshäll	5,2	6,4	6,6	8,3	7,5	7,9	7,5	7,0	38	4,0	-3,0
Tallboda	3,8	3,4	4,4	5,5	4,5	4,1	3,9	2,9	74	3,8	0,9
Vidingsjö	4,1	3,3	3,9	6,4	5,6	5,3	4,3	3,0	77	3,4	0,4
Vimanshäll	3,1	2,4	3,8	5,0	4,8	5,1	3,9	3,0	71	3,3	0,3
Hjulsbro	2,9	2,8	3,8	4,1	4,9	3,9	3,4	3,4	70	2,8	-0,6
Östra Valla	2,0	2,3	2,4	3,5	2,9	3,0	3,1	2,3	92	2,3	0,0
Hackefors	1,7	1,4	1,4	2,6	2,3	3,0	3,4	2,8	17	2,1	-0,7
Ullstämman	3,5	2,1	3,7	5,6	3,0	3,7	3,8	2,6	21	1,6	-1,0
Garnisonen	2,7	0,9	1,8	1,9	2,5	2,5	2,5	2,0	16	1,2	-0,8
Jägarvallen	1,3	0,9	4,0	4,2	4,6	2,6	3,0	1,3	2	0,9	-0,4
Övr. stadsd ¹	3,4	0,9	1,6	3,5	3,5	1,6	2,1	1,4	5	0,9	-0,4
Övriga tätorter	3,5	2,9	4,0	5,2	4,5	4,4	4,2	3,5	431	2,9	-0,7
Ulrika	3,9	4,0	5,2	11,7	6,5	4,6	5,6	3,9	11	10,4	6,5
Nykil	1,2	1,7	3,4	5,8	4,7	4,6	3,9	3,6	9	5,3	1,7
Gistad	4,3	2,4	4,2	8,4	5,3	3,7	3,0	5,8	8	5,3	-0,5
Ljungsbro	4,3	3,4	5,2	6,8	5,7	5,8	5,7	5,1	154	4,0	-1,1
Malmslätt	3,6	3,0	4,3	5,7	5,5	5,6	5,1	4,0	105	3,6	-0,4
Västerlösa	0,8	2,5	2,5	7,0	7,0	4,1	2,5	3,3	4	3,3	0,0
Sjögestad	5,4	3,8	6,8	5,4	5,8	3,4	7,8	7,5	5	3,3	-4,2
Vikingstad	4,0	3,2	3,5	5,0	5,1	3,8	3,6	2,7	38	3,1	0,4
Slaka	1,5	1,5	2,9	5,0	2,5	3,0	1,5	2,1	8	2,4	0,3
Bestorp	5,0	3,7	3,9	4,5	5,5	7,8	5,8	5,0	6	2,2	-2,8
Askeby	2,5	2,1	3,9	5,3	4,4	4,3	3,8	1,5	5	1,9	0,4
Sturefors	3,2	2,2	3,1	4,2	3,0	3,1	2,9	2,2	21	1,8	-0,4
Linghem	3,1	3,2	3,8	4,5	3,8	3,7	3,5	2,9	27	1,8	-1,1
Rappestad	1,4	2,8	4,3	6,0	4,4	4,5	0,7	0,7	2	1,4	0,7
Brokind	2,9	2,3	3,0	3,4	2,6	4,4	3,4	2,4	4	1,4	-1,0
Ekängen	2,5	1,7	2,2	1,7	1,9	1,7	1,9	2,0	14	1,1	-0,9
Berg	2,8	1,9	2,1	3,0	2,7	2,2	2,8	2,0	7	1,0	-1,0
Bankekind	1,9	4,0	1,9	1,0	2,9	0,9	2,4	2,3	2	0,9	-1,4
Skeda udde	1,4	2,2	3,0	5,0	3,4	0,6	3,0	1,1	1	0,6	-0,5
GLESBYGD	3,6	2,6	3,9	5,2	4,3	4,0	4,0	3,2	250	2,6	-0,6
Å förs skrivna	5,3	3,0	4,7	4,5	5,1	5,9	4,0	9,0	21	5,5	-0,5
TOTALT	4,7	4,2	5,5	6,8	6,4	6,4	6,2	5,4	4 709	5,0	-0,4

¹ Innefattar Tornby, Kallerstad, Västra Valla och Mjärdevi.

Diagram 1. Öppet arbetslösa 18-64 år i vissa delområden i Linköping 31 mars 1996-2015

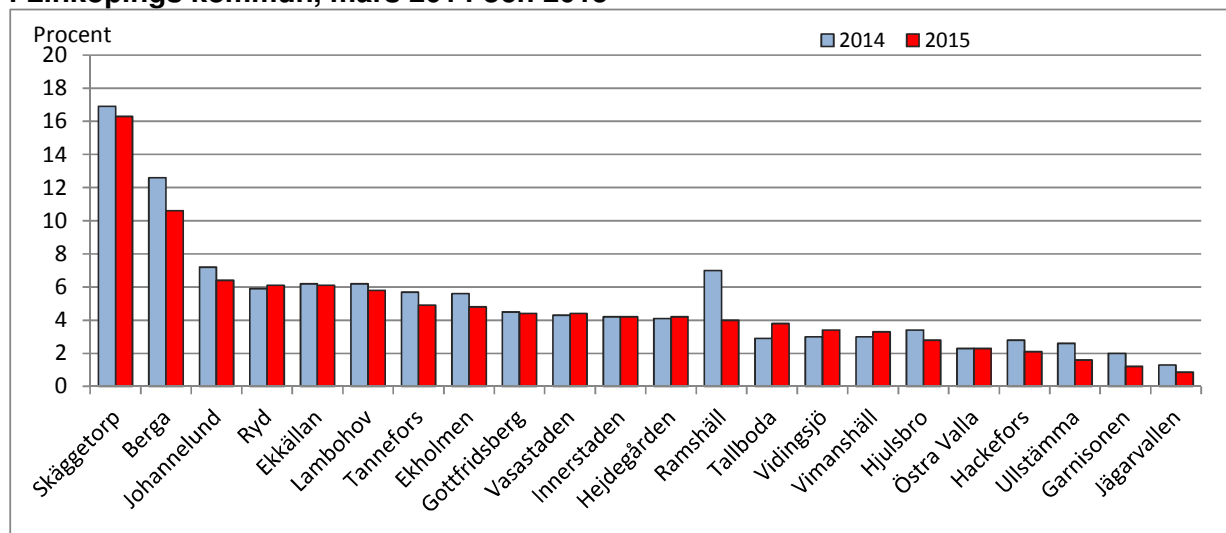


Källa: SCB

I diagram 1 visas utvecklingen för den öppna arbetslösheten 1996-2015 i några typiska delområden. Mellan mars 2008 och mars 2010 ökade arbetslösheten dramatiskt i de flesta stadsdelar, för att därefter till mars 2015 minska i flertalet stadsdelar. Mellan 2014 och 2015 visas en tydlig nedgång av den öppna arbetslösheten i exempelvis Berga och Johannelund.

I kommunen totalt var den öppna arbetslösheten 2,4 procent i mars 2015, vilket var 0,2 procentenheter lägre än ett år tidigare.

Diagram 2. Arbetslösa 18-64 år (utan arbete + i program med aktivitetsstöd) i stadsdelar i Linköpings kommun, mars 2014 och 2015

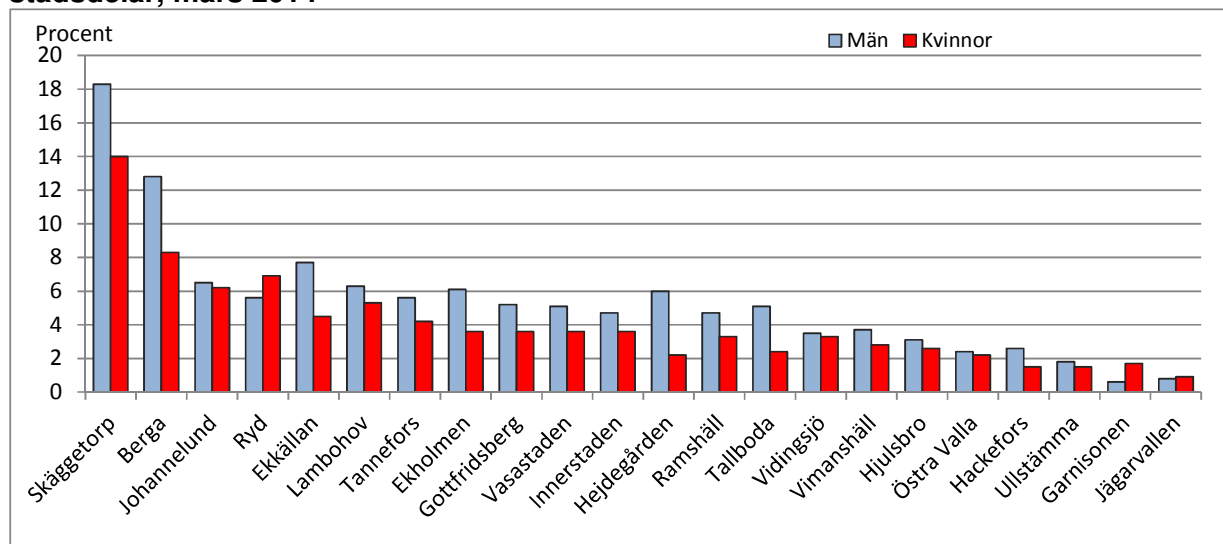


Källa: SCB

Den totala arbetslösheten (inklusive personer i program med aktivitetsstöd) minskade i de flesta stadsdelarna mellan 2014 och 2015. Störst minskning visas för Ramshäll med 3,0 procentenheter och Berga med 2,0 procentenheter. Även för Ullstämman, Johannelund, Tannefors, Ekholmen och Garnisonen visas en kraftig minskning. I bland annat Tallboda, Vidingsjö och Vimanshäll var den totala arbetslösheten högre 2015 än 2014.

För kommunen totalt var 5,0 procent av befolkningen 18-64 år öppet arbetslösa eller i program med aktivitetsstöd i mars 2014, vilket var 0,4 procentenheter lägre än i mars 2015. Siffran var högre i Linköpings tätort än i övriga kommunen. 5,7 procent i centralorten jämfört med 2,9 i övriga tätorter och 2,6 procent på landsbygden.

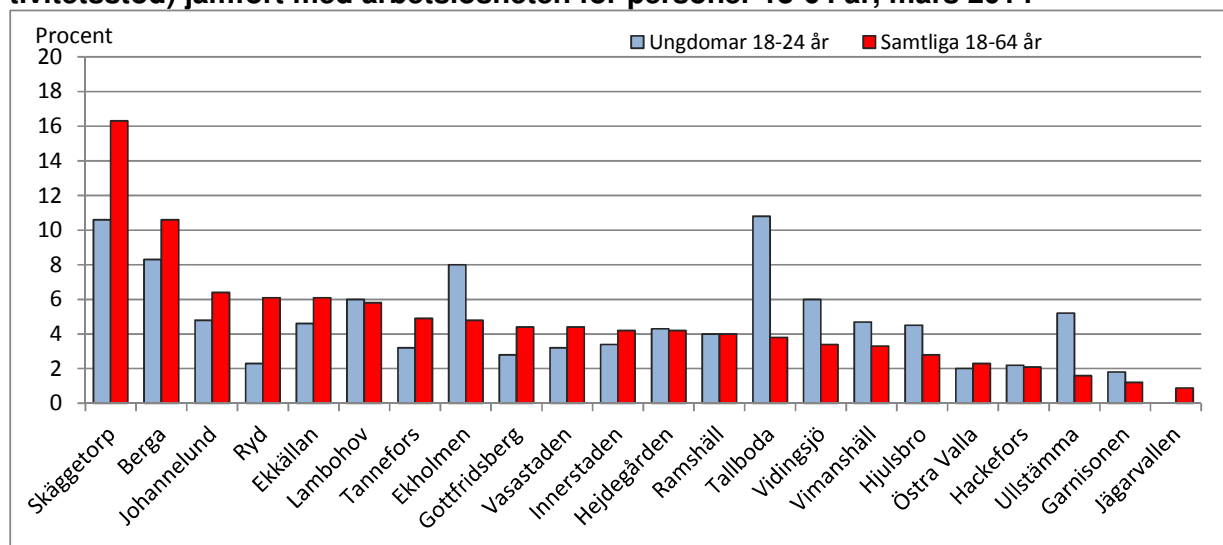
Diagram 3. Arbetslösa 18-64 år (utan arbete + i program med aktivitetsstöd) efter kön i stadsdelar, mars 2014



Källa: SCB

Den totala arbetslösheten (inklusive personer i program med aktivitetsstöd) var i mars 2015 högre för män än för kvinnor i 19 av 22 redovisade stadsdelar. Störst skillnad för arbetslösheten mellan könen var det i Berga och Skäggetorp. Där det skiljde 4,5 respektive 4,3 procentenheter mellan könen. Minst skillnad mellan könen var det i Jägarvallen där kvinnornas arbetslöshet var 0,1 procentenheter högre än för männen. I tre stadsdelar var arbetslösheten högre för kvinnor än för män, och störst skillnad i den riktningen var det i Ryd med 1,3 procentenheter.

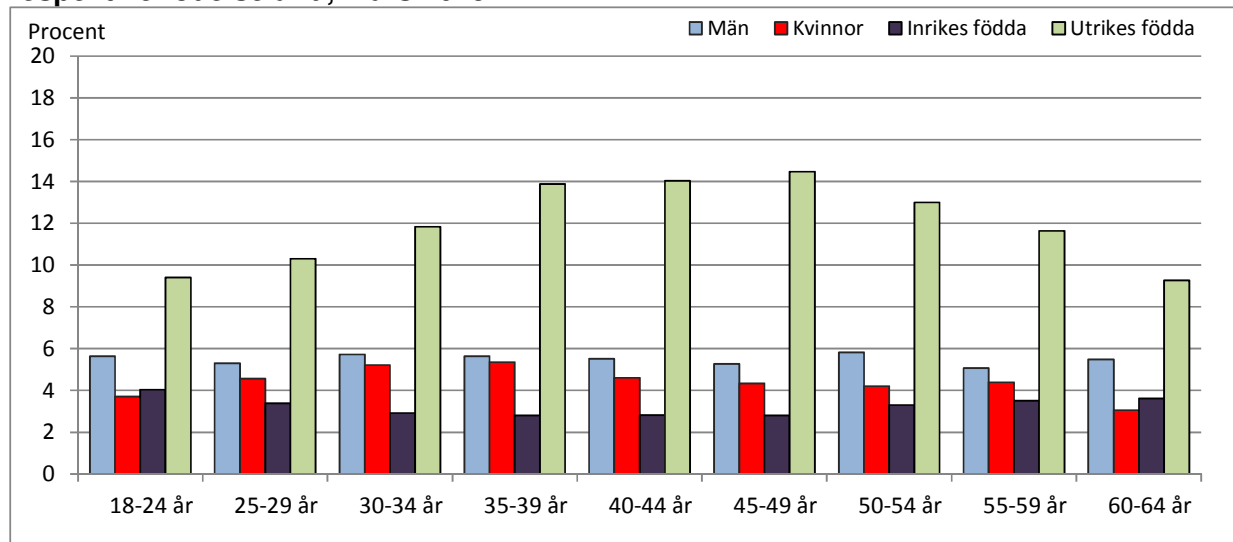
Diagram 4. Ungdomsarbetslöshet, ungdomar 18-24 år (utan arbete + i program med aktivitetsstöd) jämfört med arbetslösheten för personer 18-64 år, mars 2014



Källa: SCB

I elva stadsdelar var arbetslösheten bland ungdomar lägre än för hela befolkningen. Störst skillnad i den riktningen var det i Skäggetorp med en arbetslöshet som var 5,7 procentenheter lägre för ungdomar än för hela befolkningen. Även i det studentdominerade Ryd och i Berga var arbetslösheten betydligt lägre för ungdomar än för hela befolkningen. I Tallboda var dock situationen helt annorlunda med en arbetslöshet på 10,8 procent för ungdomar, vilket var 7,0 procentenheter högre än för hela befolkningen. Andra stadsdelar där ungdomsarbetslösheten sticker ut jämfört med arbetslösheten för hela befolkningen är exempelvis Ullstämman, Ekholmen och Vidingsjö. Gemensamt för flera av stadsdelarna med en procentuellt hög andel arbetslösa ungdomar är att det bor ganska få ungdomar i dessa stadsdelar. Antalet arbetslösa (inklusive program med aktivitetsstöd) ungdomar i Skäggetorp uppgick till 145 personer och i Berga 66. Detta kan jämföras med 24 i Tallboda, 36 i Ekholmen och 17 i Vidingsjö.

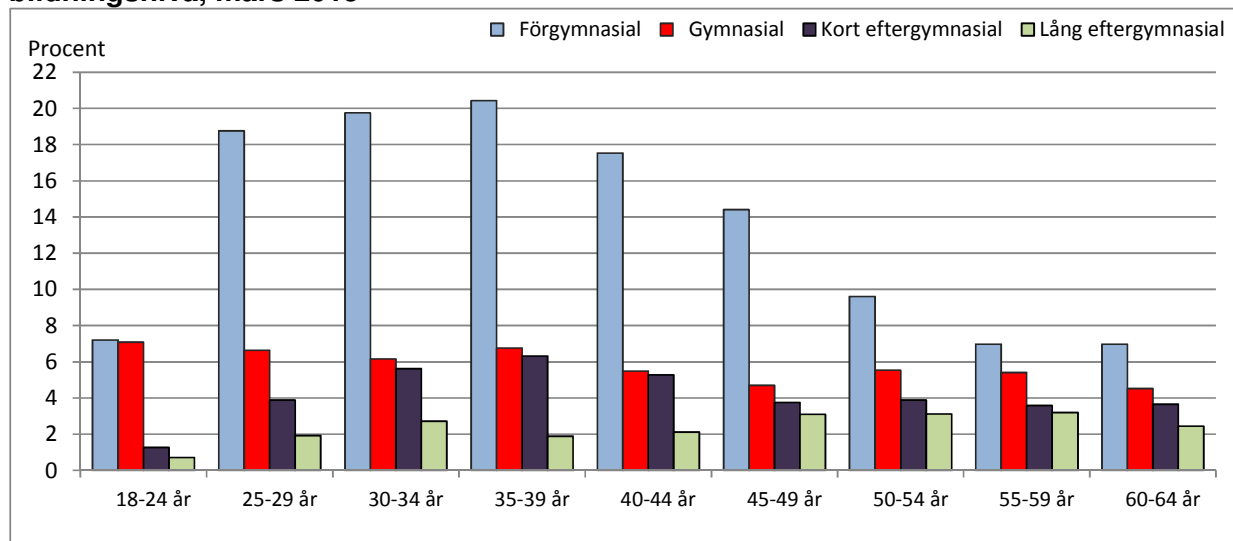
Diagram 5. Arbetslösa (utan arbete + i program med aktivitetsstöd) efter ålder och kön respektive födelse-land, mars 2015



Källa: SCB

Oavsett ålder är arbetslösheten (inklusive program med aktivitetsstöd) högre för män än för kvinnor. Störst skillnad mellan könen är det i åldern 50-54 år där arbetslösheten är 1,6 procentenheter högre för män än för kvinnor. Högst arbetslöshet för män visas i åldern 50-54 år med 5,8 procent och för kvinnor i åldern 35-39 år med 5,3 procent. Arbetslösheten är lägre för dem som är födda i Sverige än för dem som är födda i ett annat land. För dem som är födda i Sverige är arbetslösheten högst i åldern 18-24 år med 4,0 procent. För dem som är födda i ett annat land är arbetslösheten högst i åldern 45-49 år med 14,5 procent. Minst skillnad är det i åldern 18-24 år där arbetslösheten är 5,4 procentenheter högre för de utrikes födda än för de inrikes födda. Störst skillnad är det i åldern 45-49 år där skillnaden är 11,7 procentenheter mellan de båda grupperna. Totalt för åldern 18-64 år är skillnaden 8,7 procentenheter.

Diagram 6. Arbetslösa (utan arbete + i program med aktivitetsstöd) efter ålder och utbildningsnivå, mars 2015



Källa: SCB

Utbildningens längd har stor betydelse om arbetslöshet förekommer eller inte. Medan 11,6 procent av dem som har förgymnasial utbildningsnivå är arbetslösa uppgår motsvarande andel till 5,9 procent för dem gymnasial utbildningsnivå, 3,4 procent för dem med kort eftergymnasial (mindre än tre år) utbildningsnivå och 2,3 procent för dem med lång eftergymnasial (minst tre år) utbildningsnivå. Högst arbetslöshet är det för dem med förgymnasial utbildning i åldern 35-39 år. För dem med gymnasial utbildning är arbetslösheten högst i åldersklasserna 18-24 år och 35-39 år. För dem med lång eftergymnasial utbildning är arbetslösheten högst i åldern 55-59 år.

Samtliga relativa värden som redovisas i detta Statistikinfo avser den procentuella andelen arbetslösa av befolkningen och inte den procentuella andelen av arbetskraften.