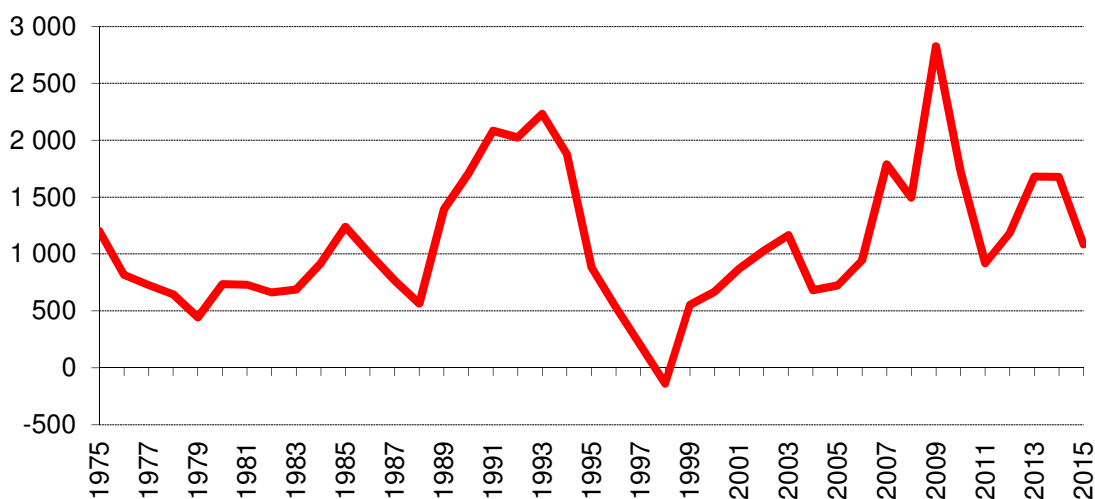


Nästan 153 000 invånare i Linköping

- Folkmängden i Linköpings kommun ökade med 1 085 personer 2015.
- Vid årsskiftet bodde 152 966 personer i kommunen.
- Antalet födda barn uppgick till 1 859, vilket var tre färre än förra året.
- Födelsenettet uppgick till 631 personer i kommunen.
- Flyttnettot blev 442 personer, vilket var 590 personer färre än förra året.
- Den formella utflyttningen från kommunen var större än någonsin tidigare, 8 376 flyttade från kommunen, varav 1 175 till ett annat land.
- Länets folkmängd ökade med 3 556 personer, vilket var 701 personer färre än 2014. Linköpings andel av ökningen var 31 procent.

Folkmängdens årliga förändring i Linköpings kommun 1975-2015



Folkmängden ökade med 1 085 personer i Linköpings kommun under 2015, vilket var 594 personer färre än 2014. På den sista sidan i detta Statistikinfo lämnas en djupare förklaring till varför folkökningen var så mycket lägre 2015 än 2014. Befolkningen i Linköping ökade dock under 2015 med 167 fler personer än under 2011.



Folkmängd 31 december 2015 och folkmängdens förändringar i kommunerna i Östergötlands län

Kommun	Folk- mängd	Folk- ökning ¹	Därav						
			födda	döda	födelse- netto	inflytt- ning	utflytt- ning	flyttnings- netto	Övrig just
Boxholm	5 328	6	58	51	7	288	290	-2	1
Finspång	21 199	49	226	260	-34	1314	1239	75	8
Kinda	9 795	0	83	111	-28	512	484	28	0
Linköping	152 966	1 085	1 859	1 228	631	8 818	8 376	442	12
Mjölby	26 602	174	307	269	38	1 366	1 233	133	3
Motala	42 903	347	468	429	39	1 914	1 614	300	8
Norrköping	137 035	1 752	1 688	1 231	457	6 718	5 447	1 271	24
Söderköping	14 240	-28	134	147	-13	824	839	-15	0
Vadstena	7 407	14	48	111	-63	471	394	77	0
Valdemarsvik	7 747	90	65	100	-35	660	551	109	16
Ydre	3 658	-2	36	48	-12	198	188	10	0
Åtvidaberg	11 545	73	119	124	-5	671	598	73	5
Ödeshög	5 236	-4	38	49	-11	286	280	6	1
Östergötland	445 661	3 556	5 129	4 158	971	16 263	12 966	2 507	78

1) I folkökning ingår övriga justeringar = rättelser av folkmängdsuppgifter

Folkmängden ökade med 3 556 personer i Östergötlands län under 2015. Det var 701 personer färre än 2014. Folkmängden ökade mest i länets två största kommuner. Ökningen uppgick till 1 752 personer i Norrköping och till 1 085 personer i Linköping.

I länet blev flyttningsnettot 2 507 personer varav invandringsnettot svarade för 2 672 personer, vilket innebär att länet hade en negativ nettoflyttning mot andra län i riket på 165 personer. 2014 blev flyttningsnettot 3 297 personer varav invandringsnettot svarade för 2 968 personer, medan flyttningsnettot mot andra län då uppgick till plus 329 personer.

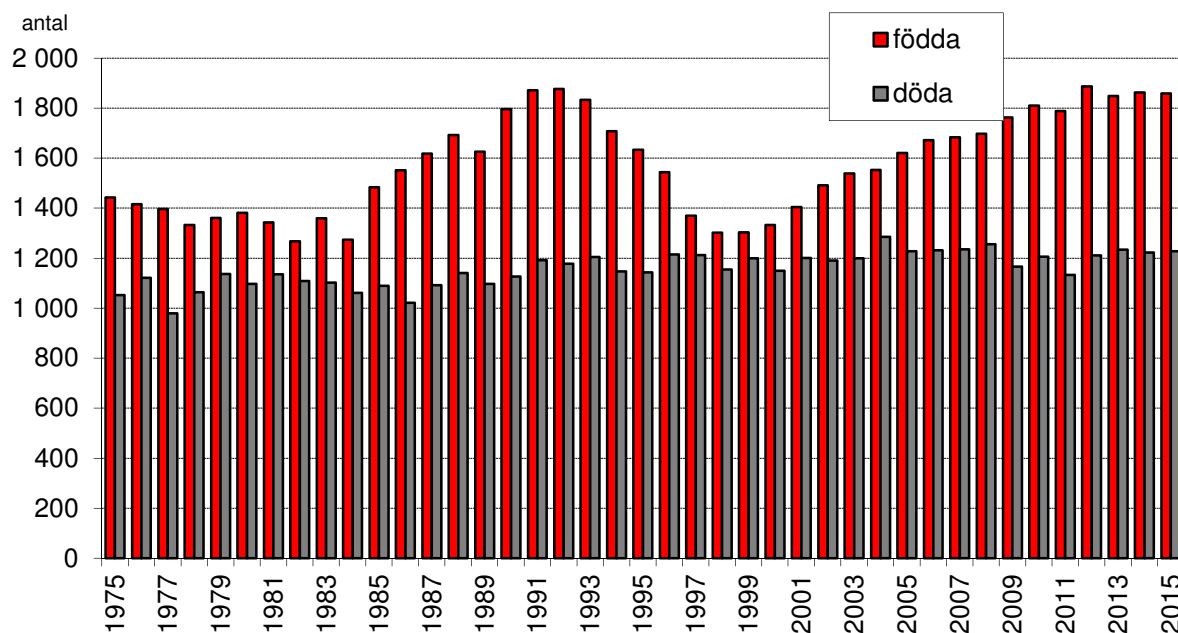
Födelsenettot blev 971 personer vilket var en ökning med 22 personer jämfört med 2014.

Antalet födda barn blev 5 129 jämfört med 5 083 år 2015. Antalet döda ökade från 4 134 till 4 158 personer 2015.

Folkmängden ökade i nio av länets 13 kommuner och födelsenettot blev positivt i fem av länets kommuner. Inflyttningsöverskott uppkom i elva av kommunerna.

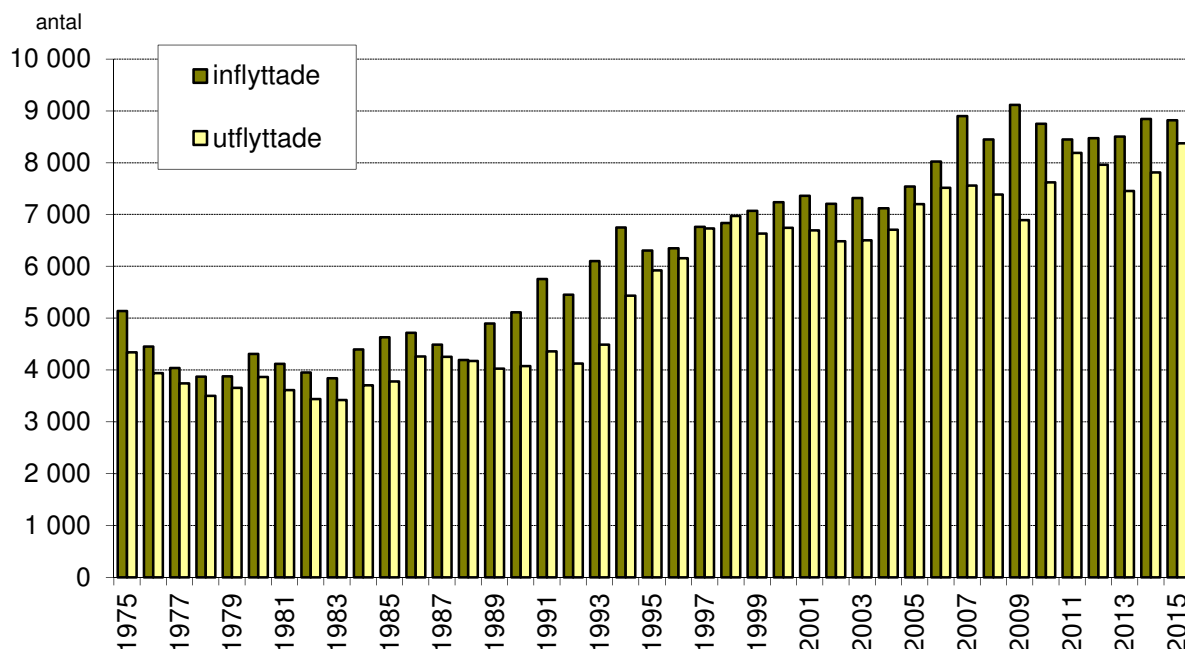
Uppgifterna avser den folkbokförda befolkningen i kommunerna. Asylsökande som befinner sig i asylprocessen och väntar på besked om de kommer att få uppehållstillstånd eller inte finns inte med i statistiken.

Antal födda och döda i Linköpings kommun 1975-2015



Födelseöverskottet har varit tämligen stabilt under de senaste åren. Under 2015 minskade födelseöverskottet med åtta till 631 personer. Det är det fjärde högsta överskottet sedan 1992. 1 859 barn föddes under året i Linköping, vilket var tre barn färre än närmast föregående år. Ett betydande födelseöverskott är kännetecknande för Linköpings kommun. Att kunna generera stora födelseöverskott är viktigt för befolkningstillväxten både på kort och lång sikt. Antalet döda personer uppgick till 1 228 personer år 2015, vilket var fem fler än året före.

Antal in- och utflyttade i Linköpings kommun 1975-2015



Linköpings kommun har under de senaste decennierna levererat positiva flyttningsnetton alla år utom 1998, en effekt av Garnisonens nedläggning. Flyttningsnettots storlek är det som under flertalet år betytt mest för befolkningsutvecklingen i Linköpings kommun. Inflyttningen blev 8 818 personer och utflyttningen 8 376 personer år 2015. Totalt blev flyttningsnettot 442 personer, vilket kan jämföras med 1 032 personer år 2014 och 1 052 personer år 2013. In- och utflyttningen inom länet ökade till nya rekordhöjder i båda riktningarna. Även utflyttningen till andra länder var mer omfattande under 2015 än någonsin tidigare. Till del var detta dock flyttning av teknisk karaktär, se vidare sista sidan. Summerat uppgick utflyttningen till 8 376 personer, vilket var 188 fler än den tidigare rekordnoteringen från 2011.

Folkmängd 31 december 2015 och folkmängdens förändringar i riket och länen

Län	Folk- mängd	Folk- ökning ¹	Därav						Övr just
			födda	döda	födelse- netto	inflytt- ning	utflytt- ning	flytt- nings- netto	
Stockholm	2 231 439	33 395	29 381	15 830	13 551	76 678	57 063	19 615	229
Uppsala	354 164	5 222	4 167	2 754	1 413	18 947	15 157	3 790	19
Södermanland	283 712	3 046	3 161	2 922	239	12 829	10 057	2 772	35
Östergötland	445 661	3 556	5 129	4 158	971	16 163	13 656	2 507	78
Jönköping	347 837	3 575	4 083	3 392	691	13 546	10 721	2 825	59
Kronoberg	191 369	2 241	2 133	1 848	285	9 257	7 334	1 923	33
Kalmar	237 679	2 081	2 464	2 773	-309	10 154	7 823	2 331	59
Gotland	57 391	136	491	628	-137	2 499	2 230	269	4
Blekinge	156 253	2 096	1 582	1 687	-105	7 560	5 380	2 180	21
Skåne	1 303 627	14 719	15 579	11 796	3 783	41 759	31 059	10 700	236
Halland	314 784	4 119	3 275	2 800	475	13 294	9 679	3 615	29
Västra Göta- land	1 648 682	16 670	19 354	14 979	4 375	48 056	35 855	12 201	94
Värmland	275 904	1 213	2 803	3 248	-445	9 561	7 964	1 597	61
Örebro	291 012	2 862	3 280	2 939	341	11 867	9 406	2 461	60
Västmanland	264 276	2 573	2 898	2 607	291	11 121	8 861	2 260	22
Dalarna	281 028	2 125	2 939	3 173	-234	10 678	8 373	2 305	54
Gävleborg	281 815	1 824	2 939	3 371	-432	10 745	8 509	2 236	20
Västernorrland	243 897	836	2 495	3 016	-521	8 832	7 522	1 310	47
Jämtland	127 376	611	1 388	1 500	-112	5 413	4 725	688	35
Västerbotten	263 378	1 016	2 889	2 662	227	9 288	8 547	741	48
Norrbotten	249 733	-254	2 440	2 824	-384	7 532	7 448	84	46
Riket totalt	9 851 017	103 662	114 870	90 907	23 963	134 240	55 830	78 410	1289

1) I folkkökning ingår övriga justeringar = rättelser av folkmängdsuppgifter

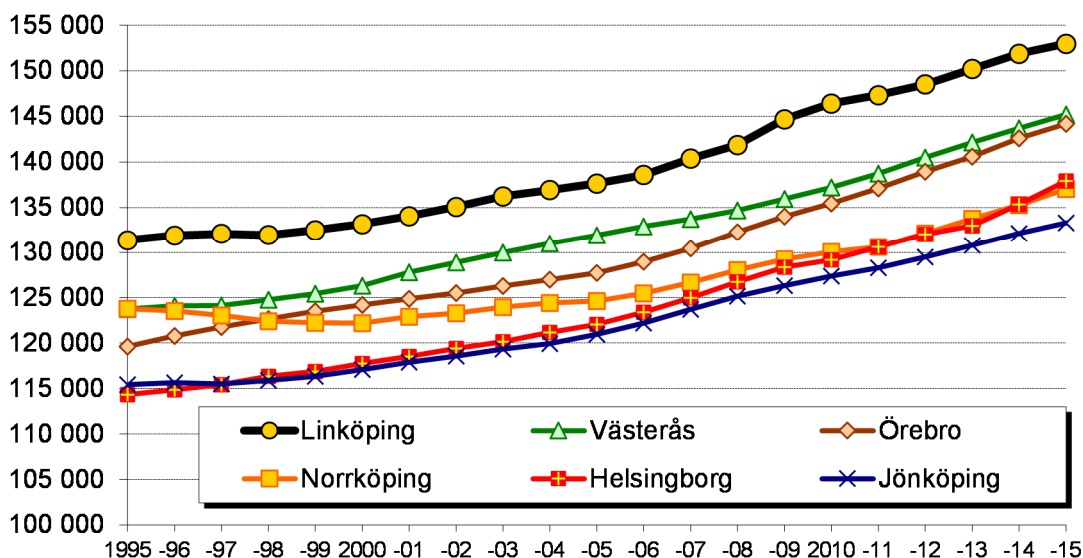
I landet som helhet ökade folkmängden med 103 662 personer vilket var en uppgång med 1 171 personer jämfört med 2014 och på nytt den största folkkökningen i riket som någonsin har uppmätts. Invandringen var rekordstor och uppgick till 134 240 personer. Utvandringen från Sverige uppgick till 55 830. Flyttningsnettot förklarar drygt tre fjärdedelar av befolkningstillväxten. Antalet födda barn var för sjunde året i rad över 110 000, men nådde inte upp till 2010 års höga nivå, utan stannade på 771 färre födda barn än för fem år sedan. Antalet döda ökade något under 2015. Antalet döda är dock fortfarande ungefär 2 500 färre än vid seklets början.

Stockholms län svarade ensamt för 32,2 procent av landets befolkningstillväxt under 2015. Det var dock en minskning med ungefär två procentenheter jämfört med 2014 och åtta procentenheter jämfört med 2013. Stockholms läns folkmängd utgör 22,7 procent av landets totala folkmängd, vilket ger en tydlig bild av hur stark utvecklingen är i den regionen. Av de tre storstadslänen var det Stockholms län som uppvisade både den relativt och den absolut största folkkökningen 2015. Under 2015 svarade de tre storstadslänen för 62,5 procent av landets befolkningstillväxt med 52,6 procent av landets folkmängd.

Befolkningen ökade i samtliga län utom Norrbotten under 2015. Nio av länen uppvisade negativa födelsenetton.

De senaste 20 åren har folkkökningen i riket varit större för männen än för kvinnorna. För första gången i den svenska befolkningsstatistikens historia blev under 2015 antalet män fler än antalet kvinnor. Vid årsskiftet bodde det 10 915 fler män än kvinnor i landet. I Linköpings kommun har det bott fler män än kvinnor sedan 1993. Antalsskillnaden mellan könen minskade något under 2015 och uppgår för tillfället till 1 934 personer.

Folkmängdens utveckling i Linköping och jämnstora kommuner 1995-2015



Alltsedan Linköpings kommun blev landets femte största kommun 1989 har ingen annan kommun på allvar kunnat utmana kommunen om den positionen. Skillnaden mot kommunerna som befolkningsmässigt ligger närmast bakom ökade successivt fram till ungefär 2010. Avståndet ned till Västerås på sjätte plats är ungefär 7 700 personer.

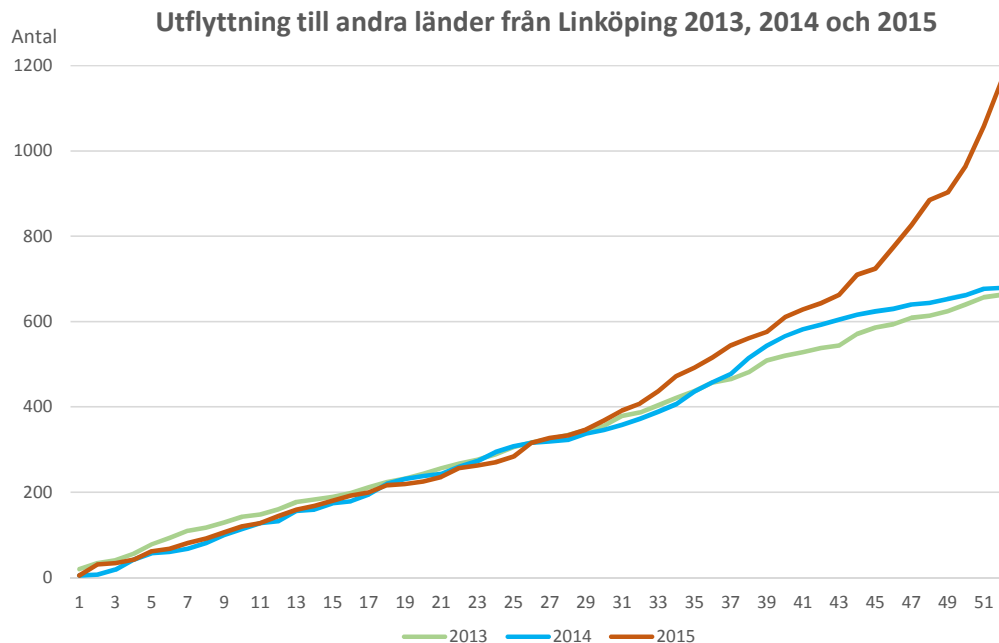
Folkmängd 31 december 2015 och folkmängdens förändringar i landets 15 största kommuner

Kommun	Folk- mängd	Folk- ökning ¹	Därv						
			födda	döda	födelse- netto	inflytt- ning	utflytt- ning	flyttnings- netto	övrig just
Stockholm	923 516	11 527	13 900	6 661	7 239	69 738	65 531	4 207	81
Göteborg	548 190	7 045	7 636	4 255	3 381	34 383	30 757	3 626	38
Malmö	322 574	4 467	5 138	2 658	2 480	21 565	19 654	1 911	76
Uppsala	210 126	2 764	2 620	1 422	1 198	13 950	12 393	1 557	9
Linköping	152 966	1 085	1 859	1 228	631	8 818	8 376	442	12
Västerås	145 218	1 516	1 695	1 224	471	7 009	5 959	1 050	-5
Örebro	144 200	1 582	1 841	1 167	674	7 817	6 921	896	12
Helsingborg	137 909	2 565	1 644	1 240	404	9 556	7 437	2 119	42
Norrköping	137 035	1 752	1 688	1 231	457	6 718	5 447	1 271	24
Jönköping	133 310	1 170	1 662	1 217	445	6 655	5 955	700	25
Umeå	120 777	1 164	1 464	864	600	7 103	6 546	557	7
Lund	116 834	866	1 237	765	472	11 019	10 629	390	4
Borås	108 488	1 466	1 295	946	349	5 620	4 510	1 110	7
Huddinge	105 311	1 126	1 299	629	670	10 549	10 126	423	33
Eskilstuna	102 065	1 142	1 250	995	255	4 910	4 035	875	12
Riket	9 851 017	103 662	114 870	90 907	23 963	134 240	55 830	78 410	1289

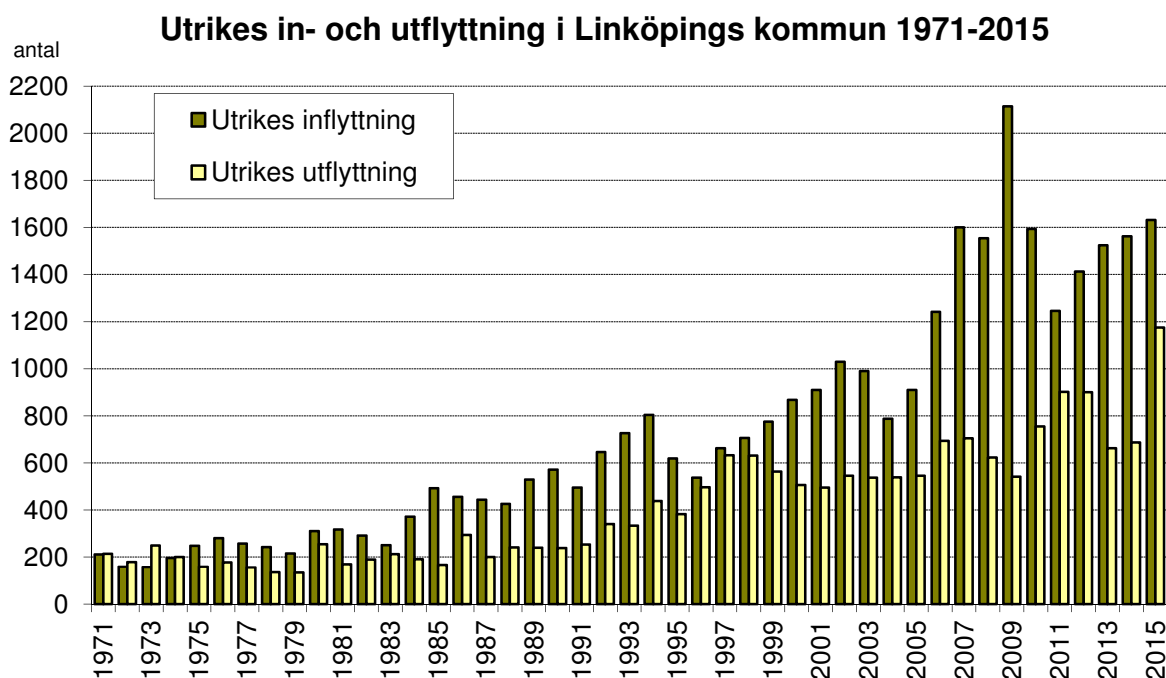
1) I folkräkning ingår övriga justeringar = rättelser av folkmängdsuppgifter

Se även Statistikdatabasen för Linköpings kommun;
<http://statistik.linkoping.se>

Befolkningen i Linköping minskade under årets två sista månader 2015. En bidragande anledning till det var att Skatteverket under den senare delen av året påbörjade en kvalitetsgenomgång av befolkningsregistret i Linköpings kommun. Inför det arbetet hade de identifierat 716 personer folkbokförda i Linköping som saknade uppehållstillstånd. Flertalet av dem hade dessutom inte gjort avtryck i några andra register i Sverige under de senaste åren. De flesta av dessa personer har sin senast kända adress i Ryd, varför det är rimligt att anta att flera av dem kommit hit som utbytesstudenter vid universitetet och sedan flyttat från Sverige utan att tänka på att de skulle lämna in en flyttningsanmälan. Enligt Skatteverkets bedömning är det rimligt att folkmängden i Linköping minskar med 500-550 personer pga. denna rensning i befolkningsregistret. Processen för att genomföra detta är normalt två-tre månader.



I diagrammet ovan där den ackumulerade utflyttningen till andra länder – för respektive av de tre senaste åren – visas vecka för vecka kan det från vecka 44 skönjas att Skatteverkets rensning börjar få effekt. (I befolkningsregistret kodas denna rensning som flyttning till annat land). Mellan vecka 43 och slutet av året ökade avvikelsen jämfört med 2014 från 58 till 488 personer. Huvuddelen av denna förändring på 430 personer jämfört med förra året är förmodligen en effekt av Skatteverkets pågående arbete.



Under 2015 flyttade enligt befolkningsregistret 1 175 personer från Linköping till ett annat land. Det var 488 personer fler än 2014 och 273 personer fler än det tidigare rekordåret 2011. Flyttningsnettot mot andra länder minskade från 875 år 2014 till 456 år 2015. Rekordåret 2009 uppgick nettot till 1 572 personer.