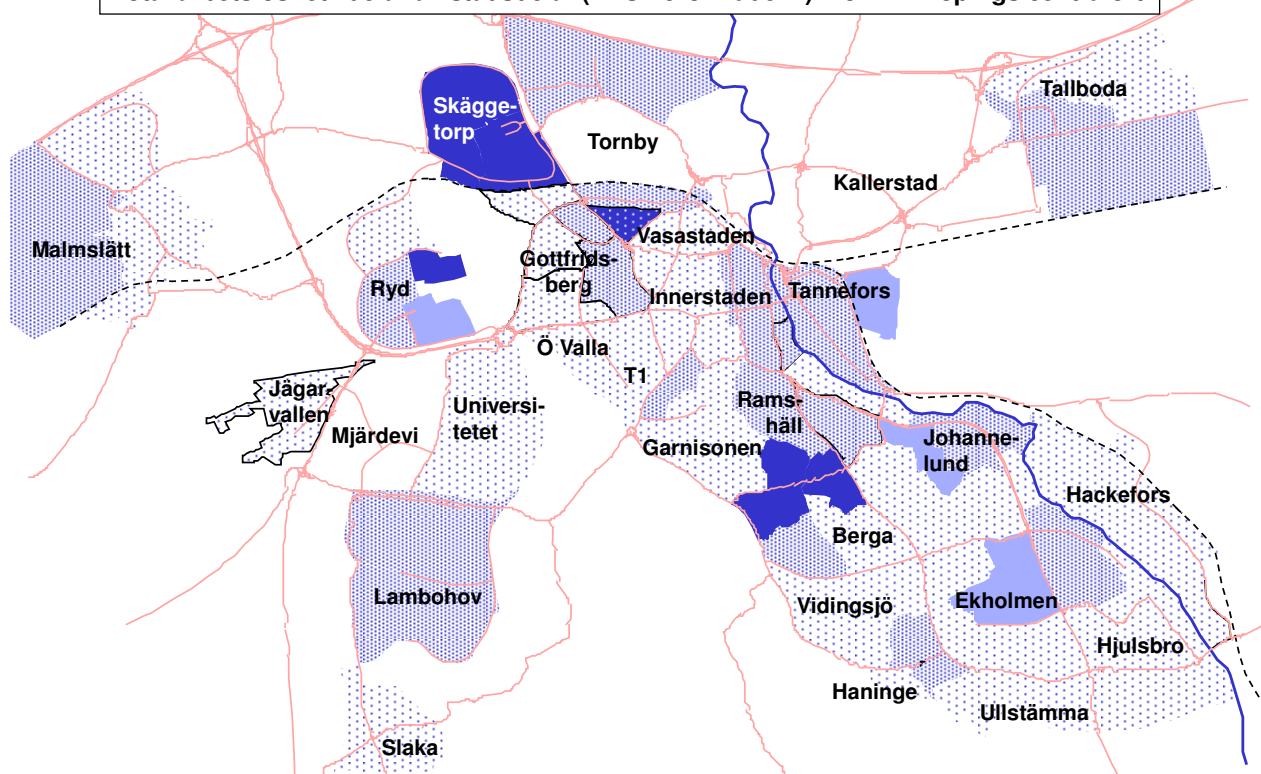


### Arbetslöshet i Linköpings kommuns stadsdelar 2016

- Den öppna arbetslösheten minskade i 10 av 22 stadsdelar mellan 2015 och 2016.
- Den totala arbetslösheten i mars 2016 (inklusive personer i program med aktivitetsstöd) var högst i Skäggetorp (15,2 procent), Berga (9,7 procent) och Ryd (6,0 procent). Lägst var arbetslösheten i Skeda udde (0 procent), Bankekind (0,4 procent) och Ekängen (0,8 procent).
- Störst skillnad för arbetslösheten mellan könen är det i Berga och Skäggetorp, där arbetslösheten är 3,8 respektive 3,7 procentenheter högre för män än för kvinnor. I 18 av 22 stadsdelar är arbetslösheten högre för män än för kvinnor.
- Ungdomsarbetslösheten är högst i Jägarvallen, Skäggetorp, Tallboda och Berga.

Total arbetslöshet i delar av stadsdelar ("4-sifferområden") inom Linköpings centralort



Andel arbetslösa och i program med aktivitetsstöd 2016-03-31:

Ej mätbart

4-6 %

8-10 %

1-4 %

6-8 %

10- %



Den öppna arbetslösheten 18-64 år under mars 2008 till mars 2016 i stadsdelar och tätorter redovisas i tabell 1. Inom Linköpings tätort respektive övriga tätorter i kommunen är stadsdelarna respektive tätorterna rangordnade efter andelen arbetslösa 2016-03-31.

**Tabell 1. Arbetssökande 18-64 år utan arbete (öppet arbetslösa)**

Område	08-03-31	09-03-31	10-03-31	11-03-31	12-03-31	13-03-31	14-03-31	15-03-31	2016-03-31		Förändring i %-enheter
	% av bef	% av bef	% av bef	% av bef	% av bef	% av bef	% av bef	% av bef	Antal	% av bef	1503-1603
<b>Linköpings tätort</b>	<b>3,1</b>	<b>3,5</b>	<b>4,1</b>	<b>3,7</b>	<b>3,6</b>	<b>3,3</b>	<b>3,0</b>	<b>2,7</b>	<b>1 872</b>	<b>2,7</b>	<b>0,0</b>
Skäggetorp	7,4	8,0	9,3	9,4	9,2	7,6	7,9	7,8	425	7,2	-0,6
Berga	5,6	5,7	7,2	7,4	7,4	6,5	5,8	4,2	166	4,3	0,1
Ramshäll	4,8	3,6	4,4	4,7	4,1	3,4	2,6	1,9	30	3,2	1,3
Ryd	3,0	3,5	3,6	3,1	3,3	3,7	3,0	3,0	210	3,1	0,1
Lambohov	3,3	3,5	4,3	4,0	3,5	3,4	3,3	2,7	158	2,9	0,2
Hejdegården	3,6	3,7	5,0	3,3	2,9	3,3	2,4	2,3	34	2,4	0,1
Tannefors	2,9	4,3	4,6	3,2	3,4	3,5	2,4	2,4	73	2,3	-0,1
Eckholmen	2,9	3,2	3,4	2,8	2,8	2,7	2,6	2,1	73	2,3	0,2
Vasastaden	3,0	3,0	3,5	2,6	2,6	2,0	2,2	2,1	94	2,2	0,1
Gottfridsberg	2,4	2,7	3,4	3,2	2,5	2,6	2,4	2,2	121	2,1	-0,1
Innerstaden	2,0	2,7	3,4	2,6	2,7	2,3	2,0	2,1	163	2,1	0,0
Jägarvallen	0,0	2,2	1,7	2,1	0,4	0,9	0,9	0,4	5	2,1	1,7
Johannelund	5,0	4,1	4,7	4,8	4,2	3,9	3,8	2,5	65	2,0	-0,5
Ekkällan	2,6	4,0	5,0	3,2	4,4	3,5	3,4	2,7	21	1,9	-0,8
Vimanshäll	1,6	2,3	2,2	2,4	2,5	1,8	1,5	1,9	42	1,9	0,0
Tallboda	2,3	3,0	3,1	2,8	2,2	2,1	1,6	2,1	34	1,8	-0,3
Vidingsjö	2,0	2,0	3,1	2,7	2,4	1,8	1,6	1,5	38	1,7	0,2
Hjulsbro	1,8	2,2	2,0	2,2	1,7	1,6	1,7	1,5	38	1,4	-0,1
Östra Valla	1,6	1,4	2,2	1,6	1,5	1,7	1,3	1,4	47	1,2	-0,2
Hackefors	1,1	1,0	2,0	1,3	1,7	2,4	1,7	1,2	8	0,9	-0,3
Garnisonen	0,8	1,0	0,8	2,1	1,4	1,5	1,3	0,4	13	0,8	0,4
Ullstämna	1,2	1,4	2,8	0,9	2,0	1,7	1,4	1,0	11	0,8	-0,2
Övr. stadsd. <sup>1</sup>	0,0	0,9	2,1	1,1	0,4	0,8	0,2	0,4	3	0,6	0,2
<b>Övriga tätorter</b>	<b>1,9</b>	<b>2,4</b>	<b>2,8</b>	<b>2,1</b>	<b>2,0</b>	<b>2,1</b>	<b>1,6</b>	<b>1,3</b>	<b>220</b>	<b>1,5</b>	<b>0,1</b>
Bestorp	2,6	1,4	1,4	2,4	3,9	3,6	3,2	0,7	10	3,6	2,9
Gistad	1,2	2,4	4,8	1,8	1,2	1,2	0,6	2,6	3	2,2	-0,4
Ljungsbro	2,2	3,2	3,6	2,4	2,8	2,8	2,1	1,9	76	2,0	0,1
Malmslätt	2,1	2,4	2,8	2,7	2,5	2,1	1,6	1,4	49	1,7	0,3
Västerlösa	1,7	1,6	5,2	3,5	1,7	1,7	2,5	2,5	2	1,7	-0,8
Linghem	1,5	2,3	2,2	1,5	1,7	1,6	1,6	0,9	24	1,6	0,7
Askeby	1,1	2,8	3,5	1,4	1,8	1,5	0,8	1,2	4	1,6	0,4
Brokind	1,3	1,0	1,7	0,7	2,7	1,4	1,4	1,1	4	1,4	0,3
Sjögestad	1,9	2,7	2,0	1,9	2,0	3,9	2,7	0,7	2	1,3	0,6
Vikingstad	2,2	2,0	2,9	2,8	1,7	1,9	1,5	1,6	15	1,2	-0,4
Berg	1,3	1,5	0,9	0,7	1,2	1,4	1,0	0,6	7	1,0	0,4
Slaka	1,5	2,0	3,0	1,1	1,2	0,9	1,5	1,2	3	0,9	-0,3
Ulrika	3,0	1,0	3,9	3,7	1,7	3,7	1,0	6,6	1	0,9	-5,7
Sturefors	1,4	2,1	2,8	1,5	1,2	1,5	1,2	1,0	11	0,9	-0,1
Nykil	1,7	2,2	4,0	2,3	1,7	1,1	1,2	1,2	1	0,6	-0,6
Ekängen	1,2	1,5	1,3	1,2	1,1	1,6	1,6	0,7	8	0,6	-0,1
Rappestad	2,1	2,9	2,2	1,5	0,8	0,0	0,7	0,7	0	0,0	-0,7
Skeda udde	1,5	2,2	2,1	1,4	0,6	2,4	0,6	0,0	0	0,0	0,0
Bankekind	2,0	1,5	1,0	1,9	0,9	1,9	0,9	0,0	0	0,0	0,0
GLESBYGD	1,9	2,5	3,1	1,8	2,0	2,0	1,6	1,3	143	1,5	0,2
Å förs skrivna	4,4	3,4	3,0	3,7	4,3	4,0	6,3	3,6	13	7,4	3,8
<b>TOTALT</b>	<b>2,8</b>	<b>3,2</b>	<b>3,6</b>	<b>3,2</b>	<b>3,2</b>	<b>2,9</b>	<b>2,6</b>	<b>2,4</b>	<b>2 248</b>	<b>2,4</b>	<b>0,0</b>

<sup>1</sup> Innefattar Tornby, Kallerstad, Västra Valla och Mjärdevi.

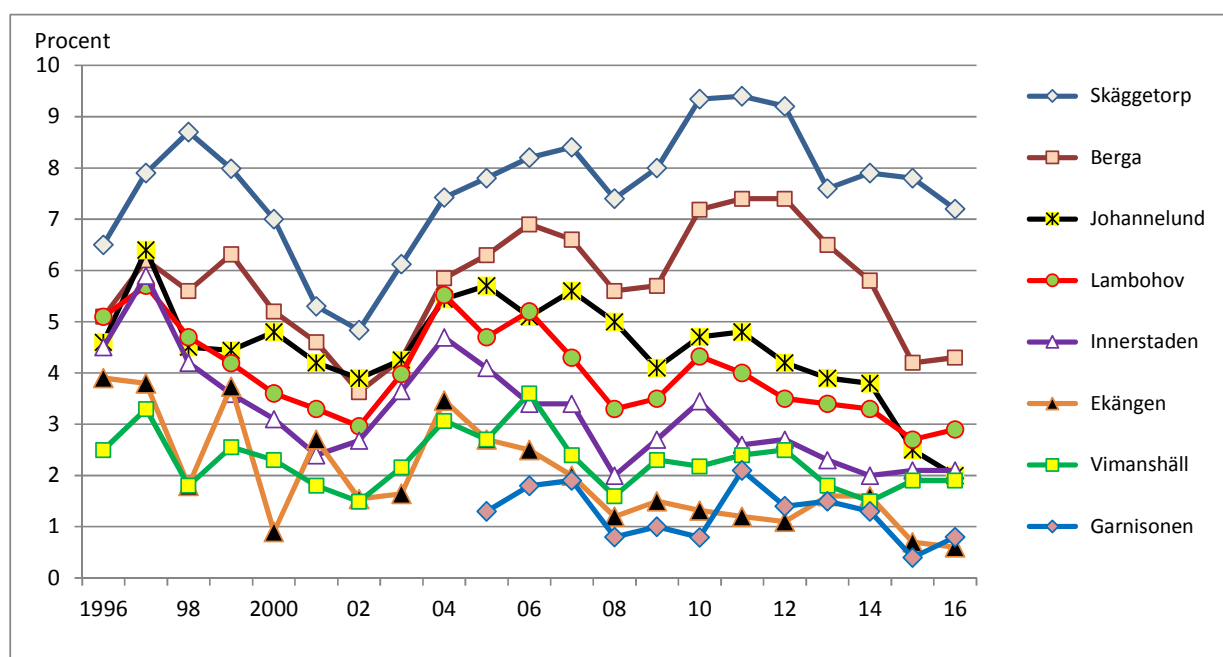
Tabell 2 är rangordnad enligt samma princip som tabell 1. Tabellen redovisar den totala arbetslösheten, dvs den andel av befolkningen 18-64 år som är öppet arbetslös eller som befinner sig i program med aktivitetsstöd. Uppgifterna kommer från SCB:s arbetsmarknadsstatistik.

**Tabell 2. Arbetssökande 18-64 år utan arbete samt i program med aktivitetsstöd**

Område	08-03-31	09-03-31	10-03-31	11-03-31	12-03-31	13-03-31	14-03-31	15-03-31	2016-03-31		1503-1603
	% av bef	% av bef	% av bef	% av bef	% av bef	% av bef	% av bef	% av bef	Antal	% av bef	
<b>Linköpings tätort</b>	<b>4,7</b>	<b>6,0</b>	<b>7,7</b>	<b>7,1</b>	<b>7,2</b>	<b>7,0</b>	<b>6,1</b>	<b>5,7</b>	<b>3 740</b>	<b>5,3</b>	<b>-0,4</b>
Skäggetorp	11,1	14,3	17,3	17,7	18,0	17,5	16,9	16,3	895	15,2	-1,1
Berga	8,1	9,8	12,8	12,7	13,8	13,9	12,6	10,6	373	9,7	-0,9
Ryd	4,4	5,9	6,7	5,8	6,1	7,0	5,9	6,1	402	6,0	-0,1
Lambohov	4,7	6,2	7,7	7,5	7,4	7,6	6,2	5,8	303	5,5	-0,3
Ramshäll	6,4	6,6	8,3	7,5	7,9	7,5	7,0	4,0	51	5,4	1,4
Johannelund	7,1	8,0	9,8	9,8	9,8	8,8	7,2	6,4	172	5,3	-1,1
Ekkällan	4,8	7,0	8,8	6,4	8,5	6,6	6,2	6,1	51	4,7	-1,4
Tannefors	4,8	7,2	9,3	6,9	7,6	7,4	5,7	4,9	143	4,5	-0,4
Ekholmen	4,4	5,5	7,3	7,0	7,2	6,0	5,6	4,8	146	4,5	-0,3
Vasastaden	3,9	5,2	6,6	5,3	5,4	4,9	4,3	4,4	186	4,3	-0,1
Gottfridsberg	4,0	5,1	6,9	6,3	5,3	5,4	4,5	4,4	248	4,2	-0,2
Hejdegården	5,2	6,8	8,6	6,8	5,5	5,4	4,1	4,2	56	3,9	-0,3
Innerstaden	3,1	4,2	6,2	5,1	5,0	4,8	4,2	4,2	290	3,8	-0,4
Vimanshäll	2,4	3,8	5,0	4,8	5,1	3,9	3,0	3,3	75	3,5	0,2
Tallboda	3,4	4,4	5,5	4,5	4,1	3,9	2,9	3,8	65	3,4	-0,4
Vidingsjö	3,3	3,9	6,4	5,6	5,3	4,3	3,0	3,4	74	3,3	-0,1
Jägarvallen	0,9	4,0	4,2	4,6	2,6	3,0	1,3	0,9	8	3,3	2,4
Hjulsbro	2,8	3,8	4,1	4,9	3,9	3,4	3,4	2,8	66	2,4	-0,4
Östra Valla	2,3	2,4	3,5	2,9	3,0	3,1	2,3	2,3	80	2,0	-0,3
Hackefors	1,4	1,4	2,6	2,3	3,0	3,4	2,8	2,1	13	1,5	-0,6
Garnisonen	0,9	1,8	1,9	2,5	2,5	2,5	2,0	1,2	20	1,3	0,1
Ullstämman	2,1	3,7	5,6	3,0	3,7	3,8	2,6	1,6	18	1,3	-0,3
Övr. stadsd <sup>1</sup>	0,9	1,6	3,5	3,5	1,6	2,1	1,4	0,9	5	1,0	0,0
<b>Övriga tätorter</b>	<b>2,9</b>	<b>4,0</b>	<b>5,2</b>	<b>4,5</b>	<b>4,4</b>	<b>4,2</b>	<b>3,5</b>	<b>2,9</b>	<b>407</b>	<b>2,7</b>	<b>-0,2</b>
Nykil	1,7	3,4	5,8	4,7	4,6	3,9	3,6	5,3	8	4,4	-0,9
Västerlösa	2,5	2,5	7,0	7,0	4,1	2,5	3,3	3,3	5	4,3	1,0
Bestorp	3,7	3,9	4,5	5,5	7,8	5,8	5,0	2,2	12	4,3	2,1
Gistad	2,4	4,2	8,4	5,3	3,7	3,0	5,8	5,3	5	3,7	-1,6
Ljungsbro	3,4	5,2	6,8	5,7	5,8	5,7	5,1	4,0	139	3,6	-0,4
Malmslätt	3,0	4,3	5,7	5,5	5,6	5,1	4,0	3,6	101	3,5	-0,1
Ulrika	4,0	5,2	11,7	6,5	4,6	5,6	3,9	10,4	3	2,8	-7,6
Askeby	2,1	3,9	5,3	4,4	4,3	3,8	1,5	1,9	7	2,7	0,8
Sjögestad	3,8	6,8	5,4	5,8	3,4	7,8	7,5	3,3	4	2,6	-0,7
Slaka	1,5	2,9	5,0	2,5	3,0	1,5	2,1	2,4	8	2,4	0,0
Vikingstad	3,2	3,5	5,0	5,1	3,8	3,6	2,7	3,1	28	2,2	-0,9
Linghem	3,2	3,8	4,5	3,8	3,7	3,5	2,9	1,8	33	2,2	0,4
Sturefors	2,2	3,1	4,2	3,0	3,1	2,9	2,2	1,8	23	2,0	0,2
Brokind	2,3	3,0	3,4	2,6	4,4	3,4	2,4	1,4	5	1,8	0,4
Berg	1,9	2,1	3,0	2,7	2,2	2,8	2,0	1,0	12	1,7	0,7
Rappestad	2,8	4,3	6,0	4,4	4,5	0,7	0,7	1,4	2	1,5	0,1
Ekängen	1,7	2,2	1,7	1,9	1,7	1,9	2,0	1,1	11	0,8	-0,3
Bankekind	4,0	1,9	1,0	2,9	0,9	2,4	2,3	0,9	1	0,4	-0,5
Skeda udde	2,2	3,0	5,0	3,4	0,6	3,0	1,1	0,6	0	0,0	-0,6
GLESBYGD	2,6	3,9	5,2	4,3	4,0	4,0	3,2	2,6	248	2,6	0,0
Å förs skrivna	3,0	4,7	4,5	5,1	5,9	4,0	9,0	8,5	21	12,0	3,5
<b>TOTALT</b>	<b>4,2</b>	<b>5,5</b>	<b>6,8</b>	<b>6,4</b>	<b>6,4</b>	<b>6,2</b>	<b>5,4</b>	<b>5,0</b>	<b>4 416</b>	<b>4,6</b>	<b>-0,4</b>

<sup>1</sup> Innefattar Tornby, Kallerstad, Västra Valla och Mjärdevi.

**Diagram 1. Öppet arbetslösa 18-64 år i vissa delområden i Linköping 31 mars 1996-2016**

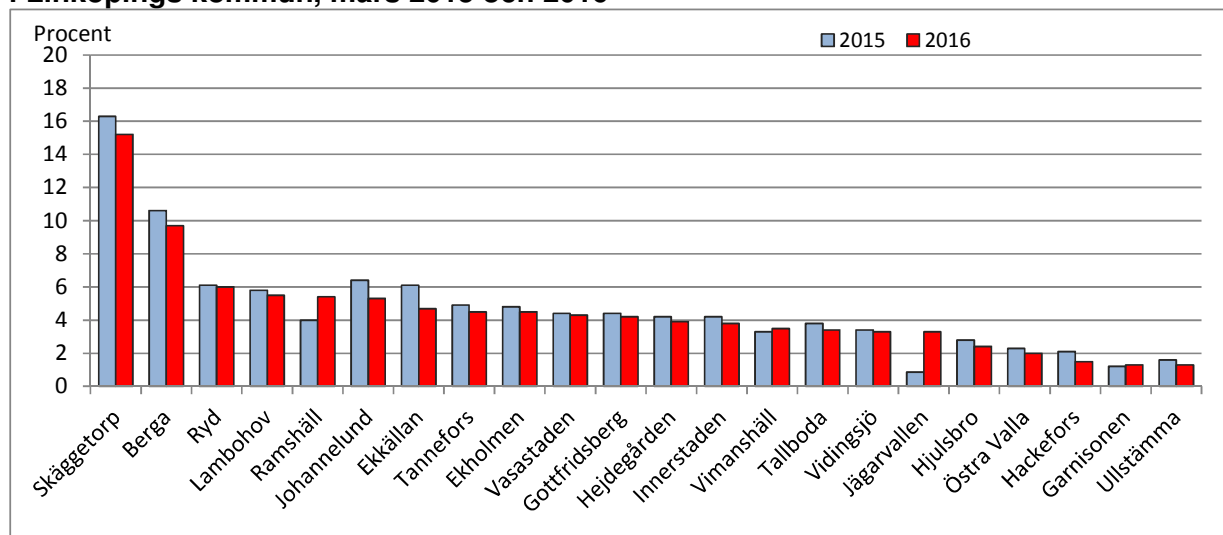


Källa: SCB

I diagram 1 visas utvecklingen för den öppna arbetslösheten 1996-2016 i några typiska delområden. Mellan mars 2008 och mars 2010 ökade arbetslösheten dramatiskt i de flesta stadsdelar, för att därefter till mars 2015 minska i flertalet stadsdelar. Mellan 2015 och 2016 visas en fortsatt tydlig nedgång av den öppna arbetslösheten i exempelvis Skäggetorp och Johannelund, medan en viss ökning visas för Lambohov, Garnisonen och Berga.

I kommunen totalt var den öppna arbetslösheten 2,4 procent i mars 2016, vilket var på samma nivå som ett år tidigare.

**Diagram 2. Arbetslösa 18-64 år (utan arbete + i program med aktivitetsstöd) i stadsdelar i Linköpings kommun, mars 2015 och 2016**

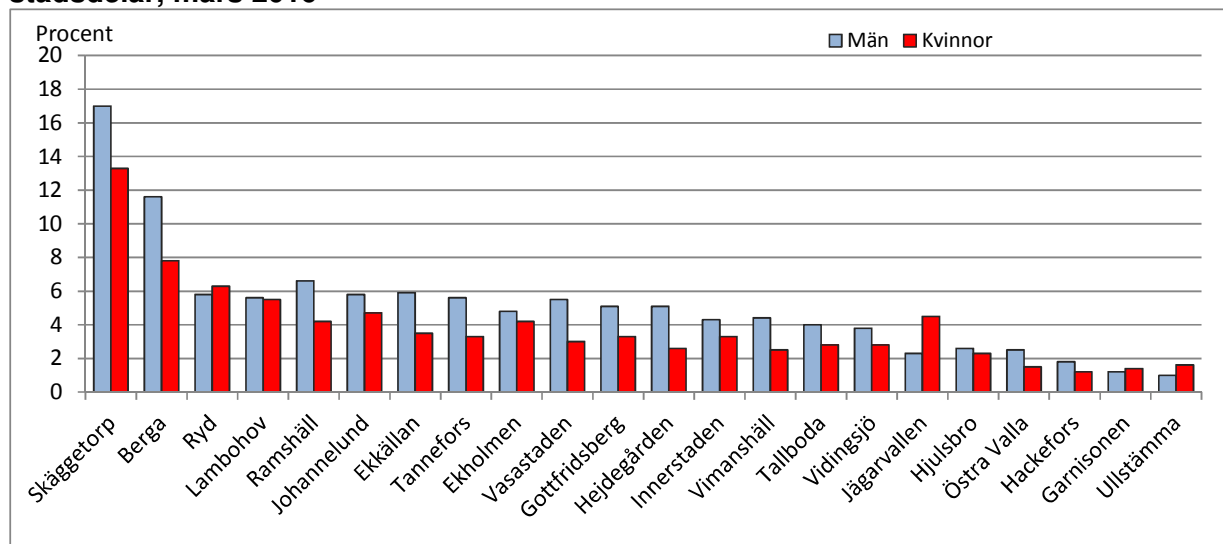


Källa: SCB

Den totala arbetslösheten (inklusive personer i program med aktivitetsstöd) minskade i 18 av 22 stadsdelar mellan 2015 och 2016. Störst minskning visas för Ekkällan med 1,4 procentenheter och Skäggetorp med 1,1 procentenheter. Även för Johannelund, Berga, och Hackefors visas en kraftig minskning. I bland annat Jägarvallen och Ramshäll var den totala arbetslösheten högre 2016 än 2015.

För kommunen totalt var 4,6 procent av befolkningen 18-64 år öppet arbetslösa eller i program med aktivitetsstöd i mars 2016, vilket var 0,4 procentenheter lägre än i mars 2015. Siffran var högre i Linköpings tätort än i övriga kommunen. 5,3 procent i centralorten jämfört med 2,7 i övriga tätorter och 2,6 procent på landsbygden.

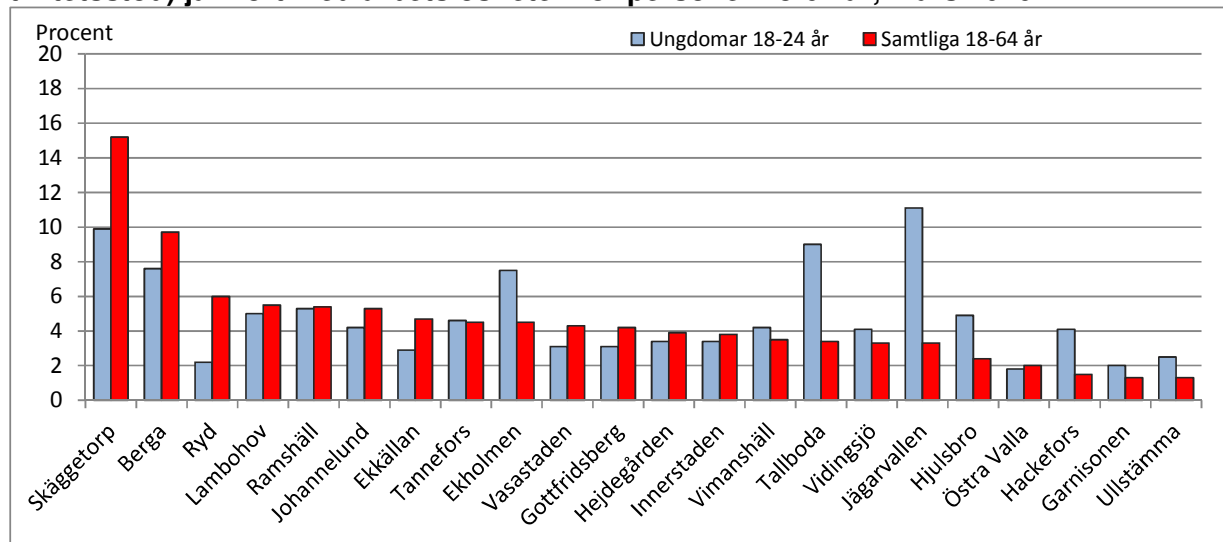
**Diagram 3. Arbetslösa 18-64 år (utan arbete + i program med aktivitetsstöd) efter kön i stadsdelar, mars 2016**



Källa: SCB

Den totala arbetslösheten (inklusive personer i program med aktivitetsstöd) var i mars 2016 högre för män än för kvinnor i 18 av 22 redovisade stadsdelar. Störst skillnad för arbetslösheten mellan könen var det i Berga och Skäggetorp. Där det skiljde 3,8 respektive 3,7 procentenheter mellan könen. Minst skillnad mellan könen var det i Lambohov där männens arbetslöshet var 0,1 procentenheter högre än för kvinnorna. I fyra stadsdelar var arbetslösheten högre för kvinnor än för män, och störst skillnad i den riktningen var det i Jägarvallen med 2,2 procentenheter.

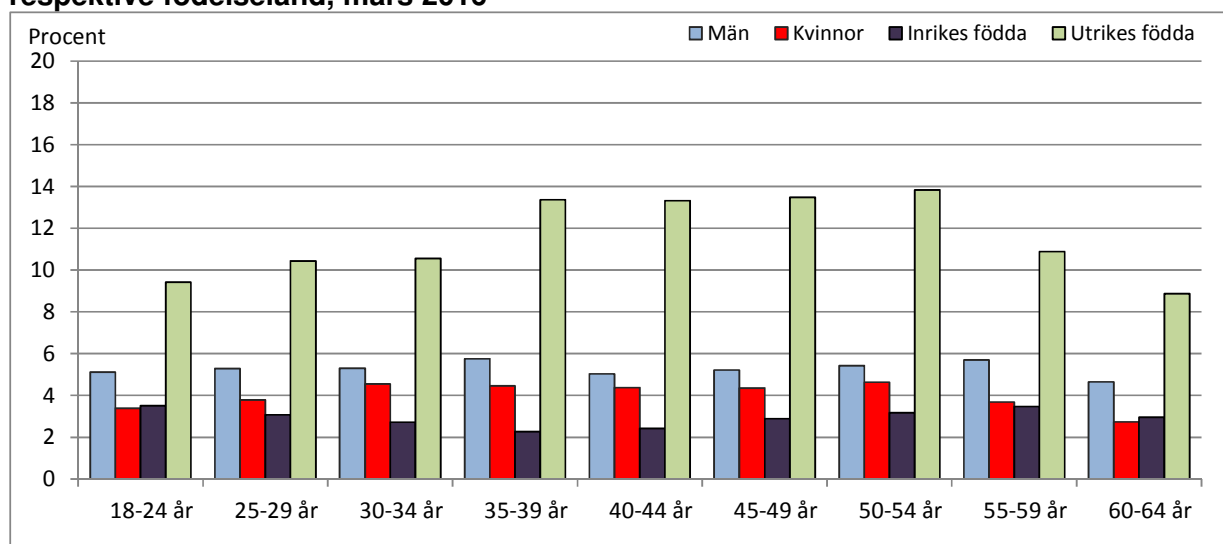
**Diagram 4. Ungdomsarbetslöshet, ungdomar 18-24 år (utan arbete + i program med aktivitetsstöd) jämfört med arbetslösheten för personer 18-64 år, mars 2016**



Källa: SCB

I tolv stadsdelar var arbetslösheten bland ungdomar lägre än för hela befolkningen. Störst skillnad i den riktningen var det i Skäggetorp med en arbetslöshet som var 5,3 procentenheter lägre för ungdomar än för hela befolkningen. Även i det studentdominerade Ryd och i Berga var arbetslösheten betydligt lägre för ungdomar än för hela befolkningen. I Jägarvallen var dock situationen helt annorlunda med en arbetslöshet på 11,1 procent för ungdomar, vilket var 7,8 procentenheter högre än för hela befolkningen. Andra stadsdelar där ungdomsarbetslösheten sticker ut jämfört med arbetslösheten för hela befolkningen är exempelvis Tallboda, Ekholmen, Hackefors och Hjulsbro. Gemensamt för flera av stadsdelarna med en procentuellt hög andel arbetslösa ungdomar är att det bor ganska få ungdomar i dessa stadsdelar. Antalet arbetslösa (inklusive program med aktivitetsstöd) ungdomar i Skäggetorp uppgick till 132 personer och i Berga 60. Detta kan jämföras med 3 i Jägarvallen, 18 i Tallboda, och 16 i Hjulsbro.

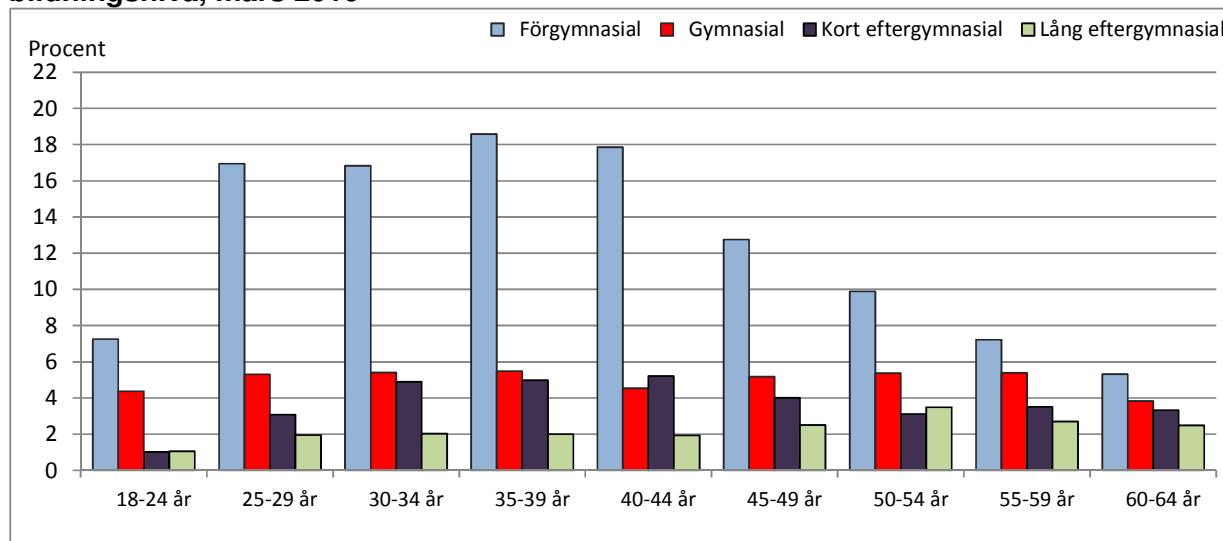
**Diagram 5. Arbetslösa (utan arbete + i program med aktivitetsstöd) efter ålder och kön respektive födelse-land, mars 2016**



Källa: SCB

Oavsett ålder är arbetslösheten (inklusive program med aktivitetsstöd) högre för män än för kvinnor. Störst skillnad mellan könen är det i åldern 55-59 år där arbetslösheten är 2,0 procentenheter högre för män än för kvinnor. Högst arbetslöshet för män visas i åldern 35-39 år med 5,8 procent och för kvinnor i åldern 50-54 år med 4,6 procent. Arbetslösheten är lägre för dem som är födda i Sverige än för dem som är födda i ett annat land. För dem som är födda i Sverige är arbetslösheten högst i åldern 18-24 år med 3,5 procent. För dem som är födda i ett annat land är arbetslösheten högst i åldern 50-54 år med 13,8 procent. Minst skillnad är det i åldern 18-24 år där arbetslösheten är 5,9 procentenheter högre för de utrikes födda än för de inrikes födda. Störst skillnad är det i åldern 35-39 år där skillnaden är 11,1 procentenheter mellan de båda grupperna. Totalt för åldern 18-64 år är skillnaden 8,6 procentenheter.

**Diagram 6. Arbetslösa (utan arbete + i program med aktivitetsstöd) efter ålder och utbildningsnivå, mars 2016**



Källa: SCB

Utbildningens längd har stor betydelse om arbetslöshet förekommer eller inte. Medan 10,4 procent av dem som har förgymnasial utbildningsnivå är arbetslösa uppgår motsvarande andel till 4,9 procent för dem gymnasial utbildningsnivå, 3,1 procent för dem med kort eftergymnasial (mindre än tre år) utbildningsnivå och 2,2 procent för dem med lång eftergymnasial (minst tre år) utbildningsnivå. Högst arbetslöshet är det för dem med förgymnasial utbildning i åldern 35-39 år. För dem med gymnasial utbildning är arbetslösheten också högst i åldersklassen 35-39 år. För dem med lång eftergymnasial utbildning är arbetslösheten högst i åldern 50-54 år.

Samtliga relativa värden som redovisas i detta Statistikinfo avser den procentuella andelen arbetslösa av befolkningen och inte den procentuella andelen av arbetskraften.