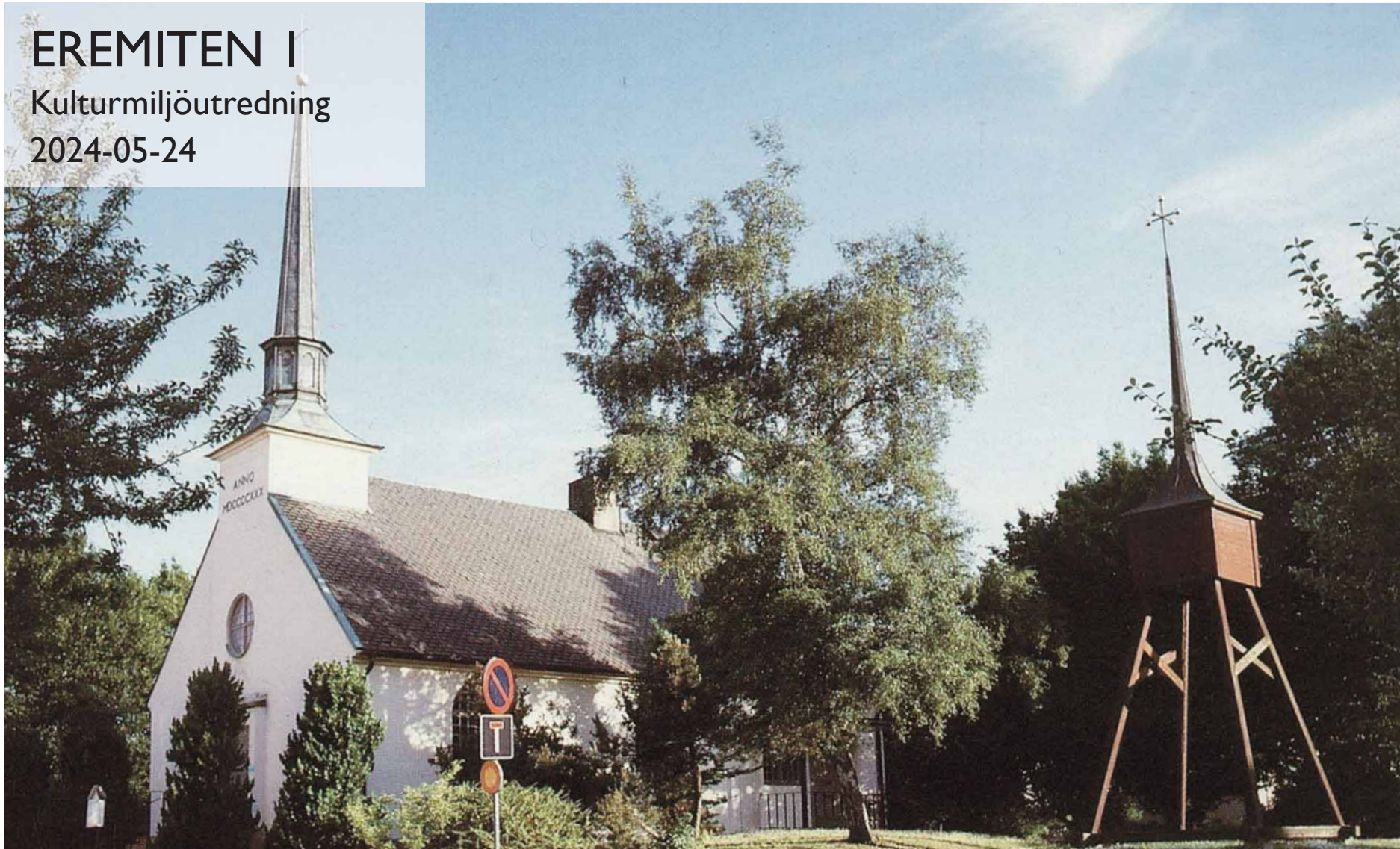


EREMITEN I
Kulturmiljöutredning
2024-05-24



EREMITEN I KULTURMILJÖUTREDNING

UPPDRAGSNAMN

Kulturmiljöutredning inför
detaljplan för Eremiten 1

BESTÄLLARE

Linköping kommun

DATUM

2024-05-03

KONSULT

Fredriksson arkitektkontor AB
Skolgatan 1A
602 25 Norrköping
Tel: 011-10 00 66
www.fredrikssonarkitektkontor.se

UPPDRAGSANSVARIG

Lisa Berglund, byggnadsantikvarie/
sakkunnig kulturvärden – behörighet K

FÖRFATTARE

Olle Danielsson, byggnadsantikvarie/
sakkunnig kulturvärden – behörighet K

GRANSKARE

Mats Fredriksson, arkitekt SAR/MSA
Sakkunnig kulturvärden – behörighet K



INNEHÅLL

I. INLEDNING	4	3. KULTURHISTORISK UTREDNING	44
SAMMANFATTNING	5	KULTURHISTORISK ANALYS	45
UPPDRAG, SYFTE & METOD	6	KULTURHISTORISK VÄRDERING	56
UTREDNINGSOMRÅDE	7	4. BEFINTLIGA STÄLLNINGSTAGANDEN	59
2. VÅRDA, STÄRKA & UTVECKLA	8	BEFINTLIGA STÄLLNINGSTAGANDEN	60
KARTA KULTURHISTORISKA VÄRDEN	9	LAGSTIFTNINGENS KRAV	61
KARTA FÖRÄNDRINGSKÄNSLIGHET I OMRÅDET	10	5. REFERENSER	63
STOLPLYCKEKAPellet & PARKEN	11		
KULTURHISTORISKT VÄRDE	12		
RÅD OCH RIKTLINJER	13		
KULTURMILJÖBESKRIVNING	15		
VÄRDEBÄRANDE KARAKTÄRSDRAG	16		
KULTURMILJÖBESKRIVNING INTERIÖR	25		
VÄRDEBÄRANDE KARAKTÄRSDRAG	26		
KULTURMILJÖBESKRIVNING PARK	40		
VÄRDEBÄRANDE KARAKTÄRSDRAG	42		

I. Inledning



Fotografi av kapellet på Eremiten I från 1932, Östergötlands museum.

Sammanfattning

På fastigheten Eremiten 1 ligger Stolplycke kapellet, ett tidigare församlingshem för Linköpings domkyrkoförsamling uppfört 1930. Byggnaden ägs nu av Vasaparken fastighets AB. Eremiten 1 ligger innesluten i den angränsande fastigheten Innerstaden 1:4 som utgör en mindre park idag. Parken kallades i planstadiet för ”Villaplan” men övergick till att kallas ”Kapellplan” i samband med att kapellet uppfördes och att parken anlades. Parken ägs av Linköpings kommun. I byggnaden bedrivs verksamhet av IOGT-NTO och parken används av allmänheten.

Linköpings kommun har påbörjat arbetet med en ny detaljplan för fastigheten Eremiten 1 som ska utreda förutsättningarna för ändrad användning av byggnaden till bostads och/ eller kontorsändamål. Planer för ytterligare byggrätt finns ej i nuläget. I detaljplanearbetet ska även behov av skydd av kulturvärden utredas. En kulturmiljöutredning har upprättats som syftar till att möta Linköpings kommuns kunskapsbehov.

Utredningen konstaterar att Stolplycke kapellets bärande berättelser kan avgränsas till den kyrkliga utvecklingen i Linköpings domkyrkoförsamling från det sena 1800-talet till 1900-talets mitt, med fokus på den växande församlingsverksamheten i föreningsmässig form som började spridas under tidigt 1900-tal. Vidare har byggnaden en stark koppling till den växande sociala välfärdsuppbyggnaden som kyrkan bidrog till som byggde på ett volontärt arbete för medmänsklighet och ”kärlek till din nästa”, ett arbete som både utövades av anställda diakonissor men även av frivilliga krafter.

Parken å sin sida är ett tydligt spår efter Gustaf Lindens gärning som stadsarkitekt under tidigt 1900-tal när han uppritade planen på det omgivande bebyggelseområdet och parken med tydliga influenser från trädgårdsstadens ideal. Ideal som också arbetade utifrån en social välfärd och omsorg om människan som utgångspunkt i att skapa hälsosamma städer med ett stort grönt inslag.

Sammantaget bedöms byggnaden, det tidigare församlingshemmet inom fastigheten Eremiten 1 ge goda förutsättningar till kunskap om sin tids samhällsutveckling och arkitektoniska ideal. Byggnaden bedöms genom höga samhälls-, lokal- och arkitekturhistoriska värden vara en särskilt värdefull byggnad som avses i 8 kap. 13 § plan- och bygglagen. Parken inom fastigheten Innerstaden 1:4 bedöms också ge goda förutsättningar till kunskap om sin tids samhällsutveckling och stadsplanemässiga idéströmningar. Parken bedöms genom höga samhälls-, lokal- och arkitekturhistoriska värden utgöra ett särskilt värdefullt område som avses i PBL 8 kap. 13§.

Utredningen rekommenderar att det tidigare församlingshemmet förses med rivningsförbud och bestämmelse om skydd av kulturvärden som syftar till att tillvarata ursprungliga och värdebärande karaktärsdrag. Vidare rekommenderas en bestämmelse om skydd av kulturvärden för parken som syftar till att tillvarata parkens ursprungliga och värdebärande detaljer samt förhindra förvanskning vid utveckling av denna. Slutligen ges ett antal råd gällande möjligheter till att förstärka byggnadernas kulturhistoriska värden.

Uppdrag, syfte & metod

Inom fastigheten Eremiten 1 finns Stolplyckekapellet uppfört 1930, byggnaden ägs av fastighetsbolaget Vasaparken fastighets AB. Ursprungligen fungerade byggnaden som församlingshem för Domkyrkoförsamlingen i Linköping och har under åren haft en varierad funktion innan kyrkan till slut sålde byggnaden. Idag används byggnaden av IOGT-NTO. Kapellet är beläget i en liten park som ligger på den omslutande fastigheten Innerstaden 1:4, parken började anläggas och få dagens utformning i samband med att kapellet uppfördes.

Linköpings kommun har påbörjat arbetet med en ny detaljplan för fastigheten Eremiten 1 som ska pröva lämpligheten för ändrad användning till kontors- eller bostadsändamål. Ingen utökad bygg rätt planeras för fastigheten. Ny detaljplan ska även syfta till att skydda kulturhistoriskt värdefulla byggnader från rivning och förvanskning.

I detaljplanearbetet finns behov av ett kunskapsunderlag i form av en antikvarisk utredning som redovisar planområdets och byggnadens kulturhistoriska värden samt ger råd och riktlinjer för hänsyn till dessa. Fredriksson arkitektkontor har av Linköpings kommun fått i uppdrag att upprätta den antikvariska utredningen som syftar till att möta Linköpings kommuns kunskapsbehov.

Kulturmiljöutredningen ska innehålla:

- Kulturmiljösammanhang
- Kulturmiljöbeskrivning
- Kulturmiljöanalys och värdering för området
- Ange kulturhistoriskt värdefulla karaktärsdrag för byggnader inom planområdet samt karaktärisera kulturhistoriskt värdefulla berörda omgivningar närmast planområdet
- Kulturvärde- och känslighetskarta
- Övergripande rekommendationer kring lämplig hantering av kulturvärden, till exempel gällande tillbyggnader, kompletbyggnader, uteplats, staket mm.

Utredningen omfattar inte arkeologi och har avgränsats för att omfatta byggnadens exteriör och interiör, park samt direkt omgivande bebyggelsemiljö, vilken kan komma att påverkas av eventuella åtgärder inom planområdet.

Den kulturhistoriska utredningen och värderingen följer de råd och rekommendationer som ges i Boverkets författningssamling (BFS 2016:6) gällande enskilda byggnaders och den sammansatta bebyggelsens kulturvärde.

Utredningen tar stöd i Riksantikvarieämbetets (RAÄ) *Plattform för Kulturhistorisk värdering och urval*

(2015) där miljöns bärande berättelser och dess fysiska uttryck identifieras och en bedömning av hur fullständig och relevant byggnaderna och miljön är ur kulturhistorisk synvinkel görs. Därefter kan rekommendationer ges för hur kommande åtgärder bör förhålla sig till dessa med utgångspunkt i plan- och bygglagens krav.

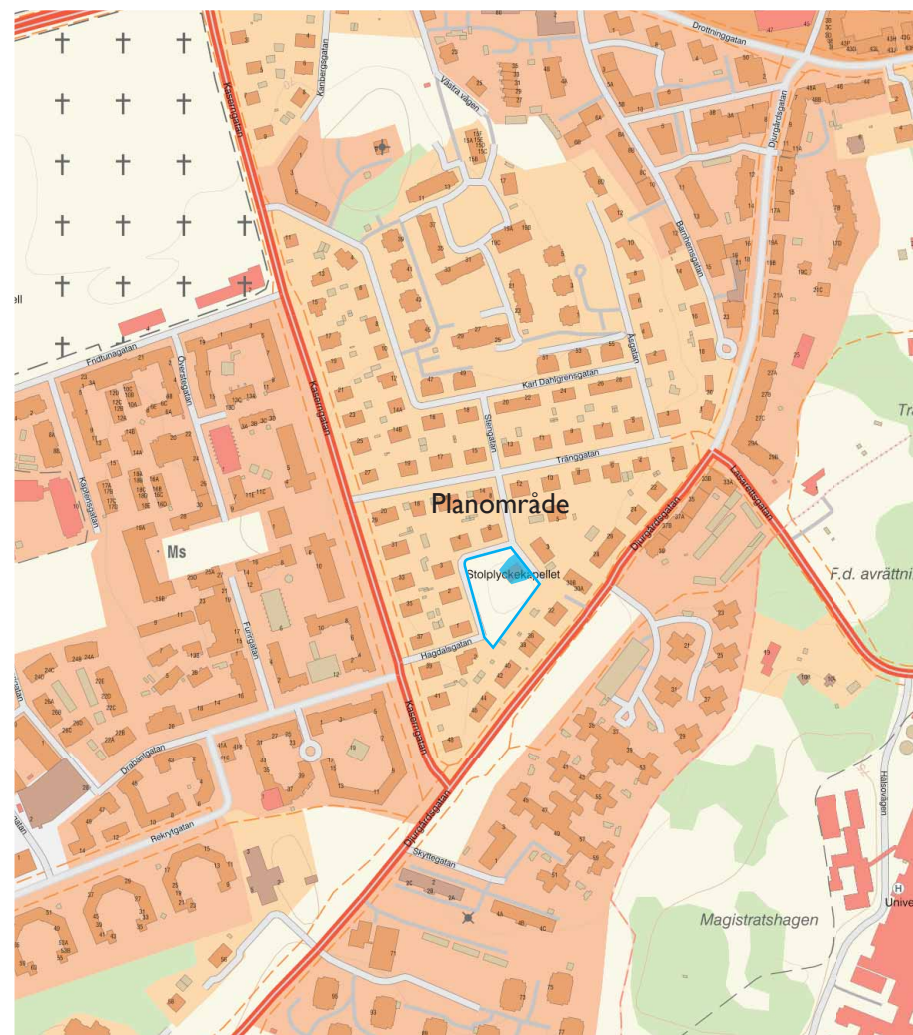
En arkivstudie har genomförts, i vilken Östergötlands museum, Linköpings stadsarkiv och kommunens digitala bygglovsarkiv har genomförts. Vidare har fotografier eftersökts i Bild Linköping på Digitalt museum. I en litteraturstudie har Linköpings stads mer övergripande historia studerats med fokus på dess kyrkliga historia och föreningshistoria. Även Linköpings domkyrkoförsamlings årsböcker har använts vid denna studie. Inom litteraturstudien har även äldre artiklar från Östgöta Correspondenten studerats. I en fältinventering har miljö och byggnad studerats exteriört och interiört. Utifrån studierna har miljöns och byggnadernas bärande berättelse kunnat identifieras och beskrivas.

Utredningsområde

Eremiten 1 och Innerstaden 1:4 är belägna i den södra delen av området Kanberget, inom ett triangulärt kvarter omslutet av bostadshus. I söder möts Djurgårdsgatan och kaserngatan och i norr delas området av Tränggatan. Området består av flerbostadshus från 1920–1930-tal. Innerstaden 1:4 och Eremiten 1 utgör en mindre park inom bostadsområdet.



Fastigheterna Eremiten 1 och del av Innerstaden 1:4 som utgör park. (Lantmäteriet Min karta).



Eremiten 1 och del av Innerstaden 1:4 markerade med blått och utgör planområdet. Fastigheterna är placerade mellan Djurgårdsgatan i öst, Kaserngatan i väst och Tränggatan i norr. (Lantmäteriet Min karta).

2. Vårda, stärka & utveckla



Stolplyckekapellet sett från söder, I förgrunden en lekplats. Bild Linköping/Digitalt museum



KULTURHISTORISKA VÄRDEN

- Särskilt värdefull byggnad (PBL 8:13)
- Särskilt värdefullt bebyggelseområde (PBL 8:13)
Ungefärlig utsträckning. Omfattar parken där kapellet ligger, samt det anslutande prästänkehemmet. Ett pågående arbete utreder större delen av Kanberget som ett särskilt värdefullt bebyggelseområde enligt samma paragraf, det utpekade området omfattar bland annat Eremiten I och Innerstaden I:4 mfl.
- ↔ Siktlinje att tillvarata.
Från vägnätet in i parken, även generellt från bostadsområde och in i park. Vy från trappa i sydöst mot kapell, koppling mellan kapell och prästänkehem.

FÖRÄNDRINGSKÄNSLIGHET I OMRÅDET



Särskilt känsligt område - hög risk för betydande negativ påverkan vid förändring.



Känsligt område - varsamhet och anpassning bedöms nödvändig vid förändring.



Tåligare område



FÖRKLARING TILL KARTA

Analysen av förändringskänsligheten har begränsats till det närmaste byggnadsskiktet, ytterligare bebyggelse i området bedöms vara värdefull och känslig för förändring, vidare finns indikationer på att ett större utredningsområde där detta område ingår ska klassas som särskilt värdefull varför bebyggelsen runt Eremiten I och innerstaden 1:4 kan komma att omvärderas avseende känslighet och tålighet.

Utredningsområdets kärnområde, Stolpkyrkekapellet och den omgivande parken bedöms vara mycket känslig för förändring. Byggnaden på grund av sin välbevarade exteriör och interiör, risken för negativ påverkan vid förändringar är stor om denna inte utförs på ett anpassat sätt. Parken runt kapellet bedöms vara mycket känslig för förändring på grund av dess bevarade rumsskapande vegetation, de tydliga spåren efter den ursprungliga parkanläggningens struktur med gångstråk, sitttytor, trädkrans och rumsskapande växtlighet. Parken har förändrats genom åren men har i huvudsak förenklats utan några större tillägg. Kompletteringar och nya tillägg är lämpliga i parken, men dessa måste göras på ett anpassat sätt för att inte påverka parkens karaktär negativt.

Bebyggelsen söder om parken och kapellet bedöms likaså vara ett särskilt förändringskänsligt område då det angränsar till parken på ett nära sätt och har stark koppling till parken, förändringar riskerar att leda till stor påverkan på parken.

Bebyggelse i norr och väst har en välbevarad struktur som kopplar an till parken och Trädgårdsstaden Linköping. Byggnaderna har en delvis välbevarad karaktär. Området bedöms som känsligt för förändring.

Gränserna är ungefärliga och ska inte tolkas bokstavligt



KULTURHISTORISKT VÄRDE

Stolplyckekapellet är ett till både interiören och exteriören mycket välbevarat församlingshem/ kapell från år 1930, tillkommet av ideella krafter och på en grund av expansiv kyrklig församlingsverksamhet och social omsorg under kyrklig regi. Kapellet uppfördes i en planerad parkyta inom ett bostadsområde som i all väsentlighet inte var anlagd ännu vid kapellets tillkomst och byggnaden får antas haft en roll för stadsdelens uppbyggnad. Byggnaden har använts för varierande ändamål, s.k. modernmöten, söndagsskola, föreläsningar och predikningar, syföreningar, konfirmationsträffar osv. Under den senare delen av 1900-talet och in på 2000-talet har byggnaden fungerat som lokal för föreningar utanför svenska kyrkan, bland annat nykterhetsrörelsen. Byggnaden har på så vis fortsatt kontinuitet i föreningsverksamheten för vilken byggnaden uppfördes.

Byggnadens välbevarade yttre kan även ses som ett gott exempel på en sen nyklassicism som gränsar mot den avskalade modernismens intåg vilket ligger mitt i brottpunkten år 1930 då Stockholmsutställningen gav arkitekturen i landet en avgörande sväng mot det modernistiska. När kapellet uppfördes hade dessa idéer redan cirkulerat ett tag internationellt och sannolikt också haft viss inverkan på arkitekterna som ritade byggnaden.

Den bevarade rumsindelningen, interiöra detaljerna och i vissa fall även fast möblemang och installationer så som belysning gör att man kan skapa sig en bra bild av verksamheten på platsen och de villkor som rådde för människor som vistades och arbetade i byggnaden samt de villkor som rådde i samtiden.

Parken på den angränsande fastigheten Innerstaden 1:4 som kapellet ligger i bedöms som en relativt välbevarad grönmiljö, med en trädkrans av bok, bevarade rosenbuskar öst om kapellet och planteringar nordväst om kapellet. Även de gångstråk som finns har bevarad sträckning även om dessa asfalterats under senare delen av 1900-talet. Trots att parken omgestaltats och förenklats under 1900-talets slut och sannolikt förlorat viss roll som park

och lekplats under denna tid, har dess generella funktion kvarstått som en grön oas i närområdet. Trädgårdsstadens ideal lever kvar i området genom denna park och dess funktion. Parken och det närmaste bostadsområdet är en god representant för Gustaf Lindens gärning i Linköping, även om det inte är det mest renodlade exemplet på Linköping som trädgårdsstad så genomsyras kvarteren ändå av dess strömningar. Trots att flera stora trädgårdar i omgivningen har omgestaltats till parkeringar och vissa byggrätter har utökats så finns planformen, parkmarken och byggnadsskicket som nyckelkomponenter i Lindens vision om ett grönare Linköping. Parken bedöms, trots vissa sentida förändringar, kunna ge en bra bild av det kulturhistoriska sammanhanget som parken uppfördes under samt vad människor i området fick uppleva under sin vistelse på platsen.

Den avgränsade kulturhistoriska kontexten som både kapellet och Kapellplan växte fram under är det tidiga 1900-talet och folkrorelsernas tid. En stark tro fanns på kollektivet och idealet att lyfta samhällets bottenkikt genom välfärdsarbete som implementerades uppifrån och ner. Denna idé genomsyrade såväl stadsplanarbetet i området genom trädgårdsstadens ideal och uppkomsten av kapellet som en kyrklig utpost för att utöva kyrkoarbete i församlingens utkant hos de församlingsmedlemmar som sällan eller aldrig tog sig till kyrkan. Denna tidskontext avspeglas väl i de tidstypiska beståndsdelarna som finns bevarade både i kapellet, Kapellplan och i det omgivande bostadsområdet.

Kapellet bedöms vara en särskilt värdefull byggnad som avses i 8 kap. 13 § plan- och bygglagen.

Parken bedöms vara en särskilt värdefull bebyggelsemiljö som avses i 8 kap. 13 § plan- och bygglagen.

RÅD & RIKTLINJER

FÖRSLAG PÅ SKYDD I DETALJPLAN

Stolplyckekapellet bör som en särskilt värdefull byggnad enligt 8 kap. 13 § plan- och bygglagen föras med rivningsförbud, i plankarta markerat ”r” samt med hänvisning till PBL 4 kap. 16 § punkt 4.

I syfte att bevara exteriöra värdebärande karaktärsdrag bör byggnaden föras med skyddsbestämmelse med hänvisning till PBL 4 kap. 16 § punkt 3. Värden bör preciseras i planbeskrivningen med beskrivning och fotografier.

Då interiören både till planlösning och detaljer är välbevarad rekommenderas även att en invändig skyddsbestämmelse övervägs. Särskilt angelägen att tillvarata är planlösning och den öppna samlingsalen. Vidare borde byggnadens välbevarade interiöra detaljer skyddas i detaljplanen genom varsamhetsbestämmelser med hänvisning till PBL 4 kap. 16 § punkt 2.

Parken bör pekats ut som ett särskilt värdefullt område enligt plan- och bygglagens 8 kap. 13 §. Parkanläggningens struktur, utformning och rumsskapande vegetation bör tillvaratas i en skyddsbestämmelse. Dock bör skyddet utformas så att tillägg och förändringar av lämplig karaktär inte förhindras medan uppförande av plank, staket och liknande strukturer inom fastigheten Eremiten 1 begränsas helt för att inte riskera att kapellet skärmas av från parken.

ATT STÄRKA KULTURHISTORISKA VÄRDEN

Byggnadens fasader är i behov av renovering, och särskilt den nordöstra gaveln med huvudentrén är utsatt för sprickbildning och släppande puts. Lös bom skulle behöva tas ned och putsen lagas med ett motsvarande bruk. Hela byggnaden skulle även behöva avfärgas, den nuvarande kulören är ett bra val för färgsättning av byggnaden, men närmre studier av färgskikt skulle kunna utföras innan ommålning för att analysera äldre färgskikt och kulörer. Nuvarande färgmaterial på byggnaden kriterar, men mycket lite. Eventuellt är byggnaden avfärgad med kc-färg eller silikatfärg, för att bestämma färgtyp skulle en noggrannare färganalys behöva utföras.

Även entrétrappan är på sikt i behov av underhåll. Denna ursprungliga betongtrappa har viss sprickbildning i både sidor och steg. Flera lagningar finns redan idag, men släpper bitvis och ger ett ovårdat intryck. Trappans smidesräcken har vissa färgskav och skulle behöva målas på sikt.

Både dörrar och fönster är i relativt gott skick, men har avmattat färgskikt och bitvis lätt sprickande färg. Dessa skulle behöva målas om på sikt. Även här vore det lämpligt att undersöka äldre färgsättningar innan ommålning.

På grund av byggnadens välbevarade interiör är det lämpligt att främst jobba med varsamma medel invändigt, så som färgsättning och löst möblemang.

Parken skulle med enkelhet kunna stärkas genom nyanläggning av planteringar, gångstråk och lekytor. Det blir dock extra viktigt att detta görs på ett kulturhistoriskt medvetet sätt och att tilläggen anpassas till områdeskaraktären så att dessa underordnar sig parken och bebyggelsen. En närmare utredning bör utföras kring lämpliga växtmaterial, men inledningsvis bedöms rosenbuskar och oxbärsbuskar som lämpliga tillägg.

RÅD VID ÄNDRING AV BYGGNAD OCH TOMT

Vid en översyn av Stolplyckekapellet så bedöms en ändrad användning både för bostads- och kontorsändamål vara möjlig. Svårigheterna finns främst i tillgängliggörandet av byggnaden mot bakgrunden av förvanskingsförbudet och varsamhetskravet. Entré från sidan bedöms vara svårlost på grund av flera små nivåskillnader både utanför- och inne i byggnaden. Man skulle kunna lösa en tillgänglig entré genom att höja både den utvändiga entréytan och golvnivån inne i huset, detta skulle dock medföra negativa konsekvenser för byggnadens kulturvärden eftersom både ursprungligt golv och trappa av terrazzo i huset skulle försvinna. Vidare riskerar man att takhöjden vid entrén blir för låg. Vid en sådan ombyggnad skulle man även behöva beakta en höjning av ytterdörren, entrétaket, pelare samt räcken som riskerar att förvanska byggnaden exteriört.

Tillgängliggörande av den stora huvudentrén bedöms också vara svårlost, men bör eventuellt kunna ordnas med ett lyftbord. Denna lösning fungerar tyvärr dåligt vintertid och ingrepp i trappträcken skulle behöva utföras. En ramp i detta läge skulle behöva dras runt hela den sydöstra fasaden och skulle sannolikt påverka hela byggnadens karaktär. I lyftsbordsalternativet skulle dörrarnas slagning behöva ändras för att slå inåt, då vilplanet inte är tillräckligt stort för en rullstol och utåtgående dörrar. Dörrautomatik med öppning från vilplanet skulle krävas. Hur dörrarna slår är även en fråga för brandkonsult. Möjligen bör man kunna hänvisa till BBR 3:121 att regler för tillgänglighet ”gäller för en obebyggd tomt som ska bebyggas om det inte är orimligt med hänsyn till terräng och förhållanden i övrigt” och vidare BBR 3:131 ”..reglerna inte gäller...för småhus om det med hänsyn till terrängen inte är rimligt att uppfylla kraven”. Ur kulturmiljösynpunkt vore det möjligen en fördel om byggnaden kunde användas för bostadsändamål då tillgängligheten av entréerna inte behöver implementeras på samma sätt som för en arbetsplats, såtillvida byggnaden inte inrymmer fler än 1–2 bostäder.



Invändigt behöver en tillgänglig toalett tillskapas. Denna skulle bäst placeras i befintligt kök på bottenplan för att utgöra minsta påverkan på byggnadens interiör. Vidare skulle ett pentry kunna placeras i befintligt kök ifall man skulle använda byggnaden som kontor, eller uppföra ett nytt öppet kök i den stora samlingsalen om byggnaden skulle användas som bostad.

Vid placering av parkeringsplats på tomten skulle den lämpligast placeras sydöst om huvudentrén, där värdebärande delar saknas. Denna skulle på så vis också kunna utformas på ett diskret sätt och gömd från vissa viktiga siktlinjer för att göra minimal påverkan på kulturmiljön.

KULTURMILJÖBESKRIVNING

Stolplyckekapellet ligger i den nordöstra delen av parken/ Kapellplan. Byggnaden har en rektangulär form med huvudentré mot nordost och sidoentré med skärmtak och trappa mot nordväst.

Byggnaden är sannolikt uppförd av reveterat timmer och har två våningar, vind och källare i den södra delen men bara en våning och oinredd vind i norr. Byggnaden står av allt att döma på en gjuten betonggrund som putsats, även golvbjälklaget är gjutet.

Fasaden är gestaltade i en avskalad tjugotalsklassicistisk stil med slät puts, en något grövre grundputs och en mycket enkel listdragning i takfoten med räta former. Byggnaden saknar i stort sett utstickande fasadelement och har inte heller några markerade fönsteromfattningar. Undantaget är huvudentrén som har en utbyggd dörrnisch där entréporten sitter något utanför vägglivet.

Byggnadens fönster är i regel rundbågiga fyrluftsfönster på långsidorna, fyrkantiga tvåluftsfönster på gaveln mot söder samt ett stort runt fönster med fyra lufter mot nordöst. Samtliga fönster är småspröjsade.



Kapellet ligger i en öppen parkyta som inramas av en trädkrans. Parken anlades av allt att döma samtidigt som kapellet uppfördes.

På samtliga sidor om kapellet och parken så finns mindre flerfamiljshus som uppfördes mellan 1900-1930-talen.

FASADER MOT NORDÖST OCH SYDÖST



VÄRDEBÄRANDE KARAKTÄRSDRAG

Fasadernas komposition och symmetri.

Tornet, dess utformning och material.

Slätputsade fasader samt utkragande takfotslistor, även på torn.

Inskription på nordöstfasad.

Skiffertak, skivornas form och storlek.

Fönstersättning, fönsteröppningarnas storlek, fönstrens utformning, indelning, spröjsning och material.

Utkragande omfattning runt entré.

Entréportens storlek, utformning, indelning och material.

Entrétrappans utformning, räcketutformningen av svartmålat smide med dekorativa avslut.

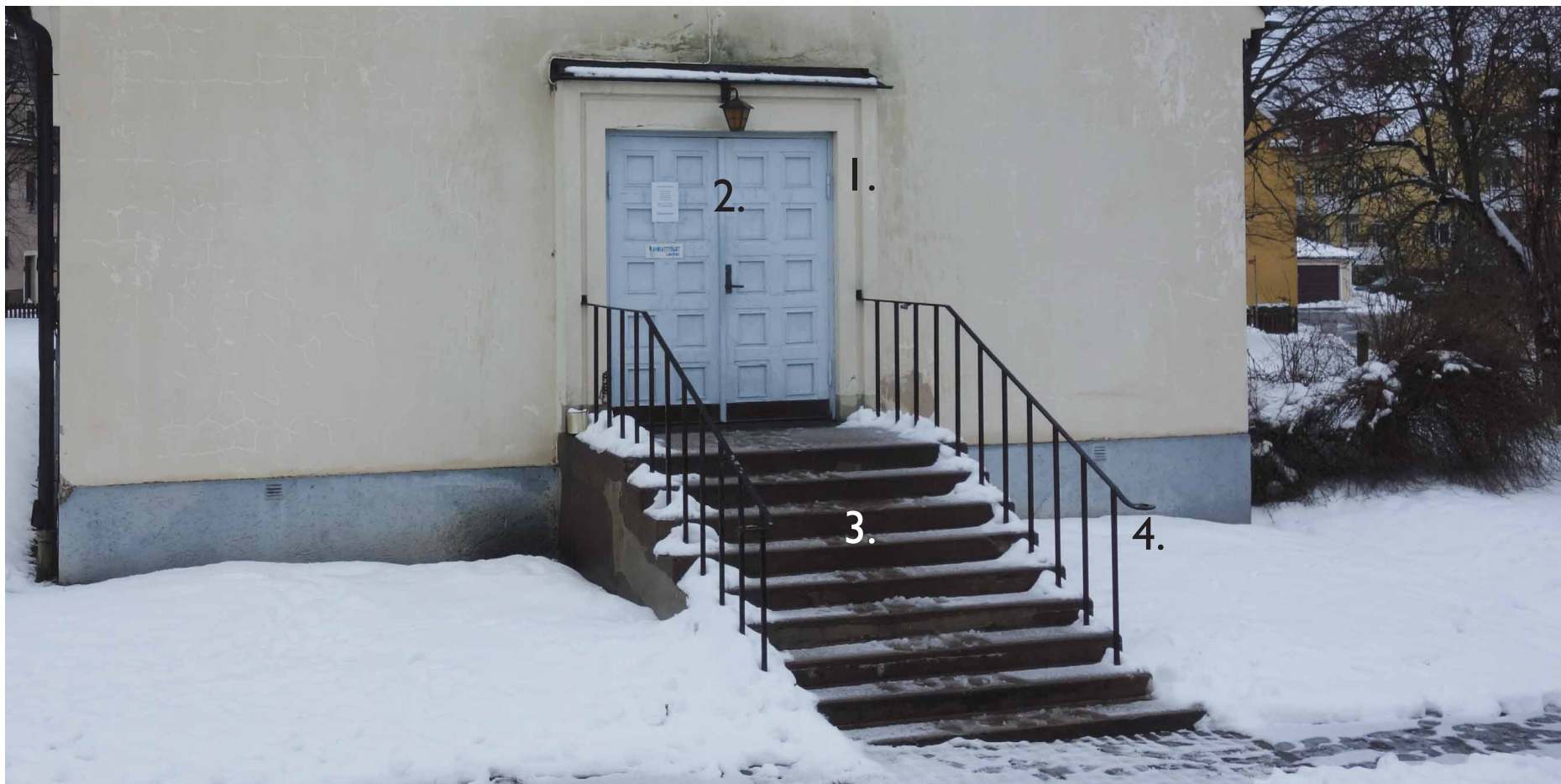


VÄRDEBÄRANDE KARAKTÄRSDRAG

Grundens grova avstrukna puts som skapar en kontrast mot fasadens släta yta. Just denna puts är ganska typisk för 1930-talet. (1)

Dekorativa gjutjärnsventiler i grunden. (2)





VÄRDEBÄRANDE KARAKTÄRSDRAG

- Utkragande omfattning (1) och entrédörrens storlek, indelning och utformning och material (2).
- Trappans utformning (3) och räcketts utformning och dekorativa avslut (4).



VÄRDEBÄRANDE KARAKTÄRSDRAG

Fönster har som regel fyra lufter och är spröjsindelade. Fönstrens storlek, indelning, utformning, smäckra dimensioner, glasyta, spröjsning, slaghåll (innåtgående) och material är värdebärande karaktärsdrag.

Fönster förekommer även i fyrkantigt utförande utan den bågformiga överdelen.

Ventilhålet i fasaden (I) leder till badrummet i den ursprungliga lägenheten på övervåningen. Detta är en tilluftsöppning som kan berätta om tidens byggteknik och olika försök att ordna ventilation av badrum. den befintliga lösningen och att den finns bevarad bedöms som mycket ovanligt idag.

FASAD MOT SYDVÄST



VÄRDEBÄRANDE KARAKTÄRSDRAG

Slätputsade fasader.

Fasadens komposition och symmetri i fönstersättning.

Fönstersättning. Fönsteröppningarnas storlek, fönstrens utformning, indelning dimensionering, spröjsning, slaghåll och material. Även källarfönster.



VÄRDEBÄRANDE KARAKTÄRSDRAG

Tvåluftsfönster på gaveln. Fönstrens storlek, indelning, utformning, smäckra dimensioner, glasyta, spröjsning, slaghåll (innåtgående) och material.

Oxöga på vinden, storlek, indelning, utformning, glasyta och spröjsning. (1)



FASAD MOT NORDVÄST



VÄRDEBÄRANDE KARAKTÄRSDRAG

Fasadens komposition med slät puts och grövre strukturerad puts i grunden.

Skiffertakets utformning.

Takkupan, dess utformning, takvinkel och fönstersättning.

Fönstersättning, fönsteröppningarnas storlek, fönstrens utformning, indelning, spröjsning och material.

Uppbyggd entré med tak, pelare, staket av smide och trappa.

Entrétaket utformning, lutning och stomme.

Entrédörrens utformning och material, dess enkla men dekorativa omfattning. Sannolikt ursprunglig ringledningsknapp på omfattning som stämmer bra till byggnadens karaktär.

Räcket av smide och dess dekorativa avslut.





24



INTERIÖR

KULTURMILJÖBESKRIVNING

Kapellet, eller församlingshemmet som det ursprungligen kallades inreddes ursprungligen med en stor samlingssal som hade fast bänkinredning och talarstol mitt emot entrédörren. Längre bak i byggnaden fanns ett rum med fasta garderober, wc, kök och trappor upp och ned till övervåning respektive källare. På övervåningen fanns en mindre bostad med kokvrå och badrum, i källaren fanns förråd och pannrum.

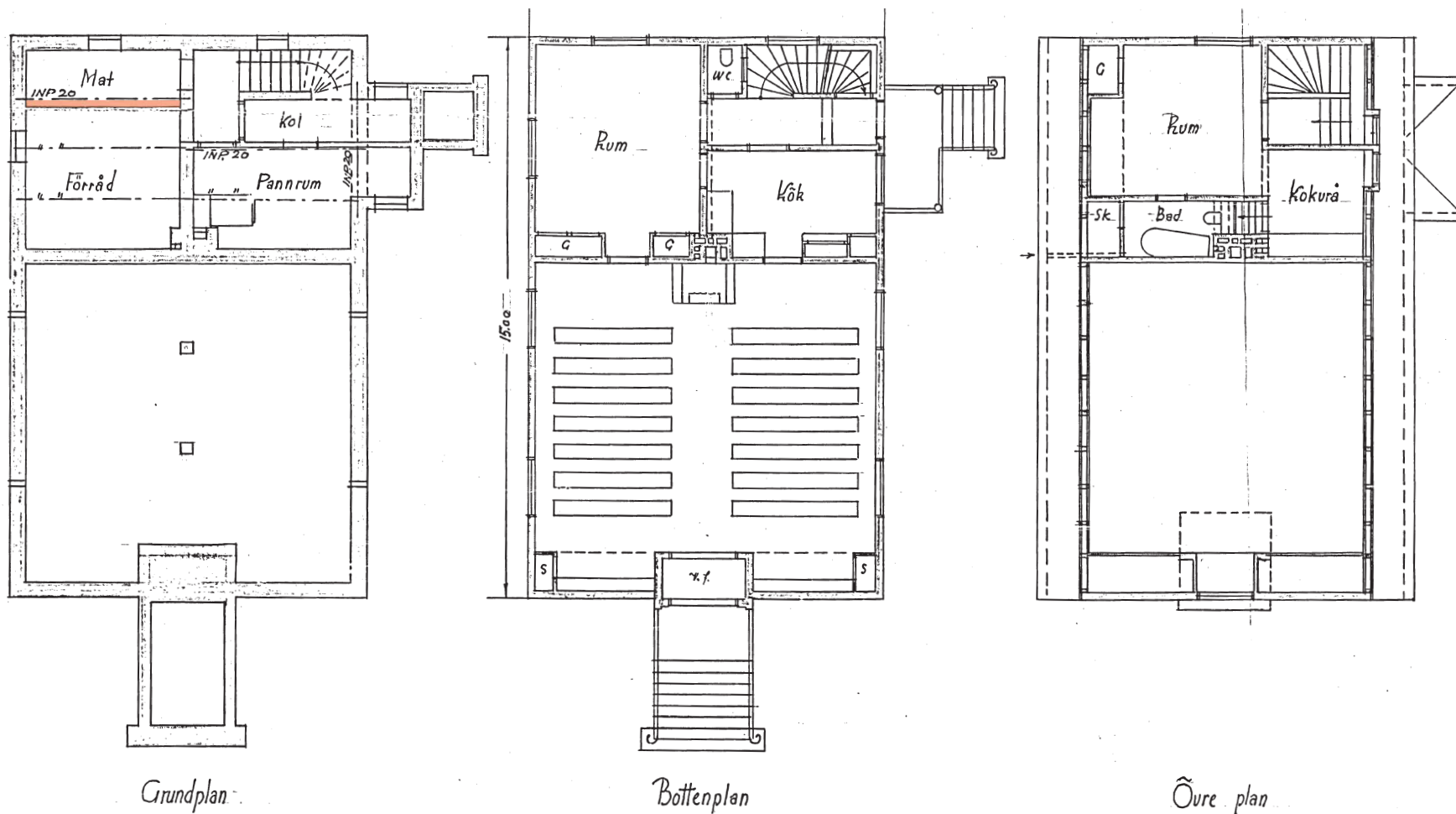
Byggnadens rumsindelning är i sin helhet bevarad, även fast inredning så som listverk och omfattningar, dekorativa konsoler, golv och trappor, dörrar och trycken, garderober och skåp, hyllinredning och vissa köksinredningar finns bevarade samt på ursprunglig plats. Förutom färgsättning och vissa detaljer ger interiören ett intryck av att vara väldigt välbevarad.

Ursprunglig el och strömbrytare, samt enstaka belysningsarmaturer finns bevarade i flera fall, likaså vattenburna element och friskluftsventiler under fönster, sammantaget bidrar detta till byggnadens ålderdomliga karaktär.

De främsta förändringarna i byggnaden har skett i dess källare där man bytt ut den ursprungliga pannan mot fjärrvärme och inrett ett rum med väggfasta garderober.



Den tidigare samlingssalen. Ursprunglig bänkinredning är borttagen men rumsindelningen är bevarad, samt övriga fasta detaljer så som dörrar, fönster, listverk, garderober etc.



VÄRDEBÄRANDE KARAKTÄRSDRAG

Planlösning på bottenplan och övre plan är i sin helhet bevarad med mindre tillägg. Endas matkällare/ förråd i källaren är ändrad i planlösning, ändring i rumsindelning är markerade röda i ritningsmaterialet ovan. Även väggfasta garderober osv som finns i ritning ovan finns kvar. Den bevarade rumsindelningen är värdebärande för byggnaden och bedöms kunna avspegla den ursprungliga verksamheten väl.

VÄRDEBÄRANDE KARAKTÄRSDRAG BOTTENPLAN



Bräddtak (1)

Bräddgolv lagt med fris av trä. (2)

Avdelande listverk mellan väggfält och mellan vägg och tak. (3)

Listverk runt dörrar, mot golv samt bröstningslist på vägg (4)

Ursprungliga dörrar och trycken (5)

Fönster, deras storlek, indelning, utformning, antal lugter, spröjsning, slagning och material. (6)

VÄRDEBÄRANDE KARAKTÄRSDRAG

Sektionsradiatorer från uppförandetiden (1).

Ursprungliga ventiler under fönster (2).

De höga segmentbågiga fönstren som förekommer i hela bottenplan (3).





VÄRDEBÄRANDE KARAKTÄRSDRAG

Cirkelformat fönster i gavelvägg samt dess djupa nisch (1).

Ytterdörrarna och innanförvarande entrédörrar till vindfång med motsvarande indelning (2).

Ursprunglig fast inredning så som avhängningsytor, hyllorna med hängare och väggfasta förråd/garderober (3).



VÄRDEBÄRANDE KARAKTÄRSDRAG

Väggfasta hatthyllor och hängare i avhängningsområde.

VÄRDEBÄRANDE KARAKTÄRSDRAG

Golv i huvudentrén av kalksten (1).

Golv och trappa i sidoentré av terazzo med profilerade trappnosar (2).





VÄRDEBÄRANDE KARAKTÄRSDRAG

Väggfasta garderober (1).

Rundad övergång mellan vägg och tak (2).

Ventilgaller av gjutjärn (3).

Dörrarnas utformning och handtag (4).

Omfattningar runt fönster (5).

Stålskodda dörrtrösklar (6).





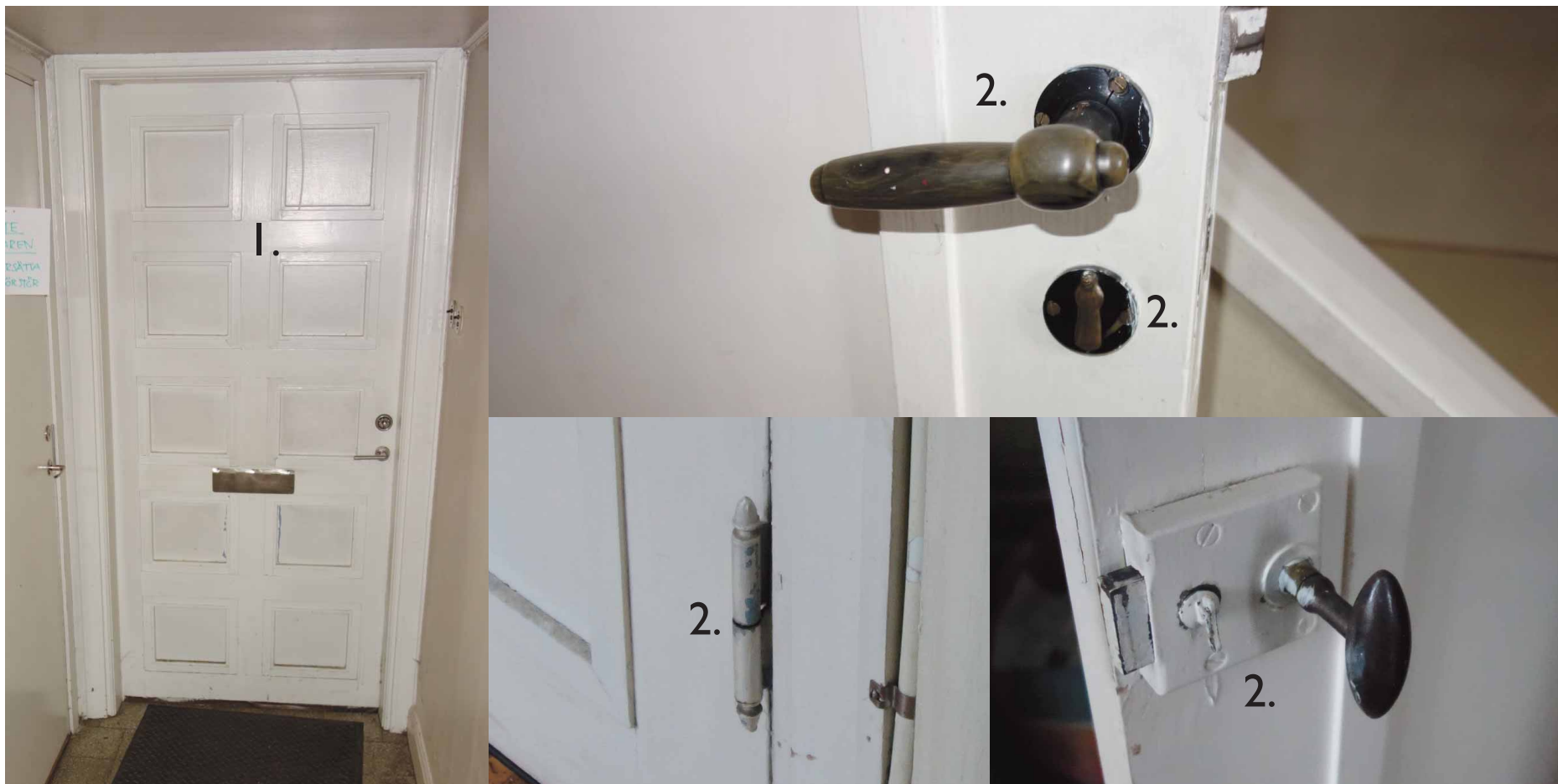
VÄRDEBÄRANDE KARAKTÄRSDRAG

Urprungliga elinstallationer som bidragande till husets ålderdomliga karaktär och till att reflektera husets ursprungliga funktion (1).

Urprunglig belysningsarmatur (2).

Trätrappa med profilerade trappnosar samt handledare (3).

Profilerad, dekorativ konsol i öppning till trappa (4).

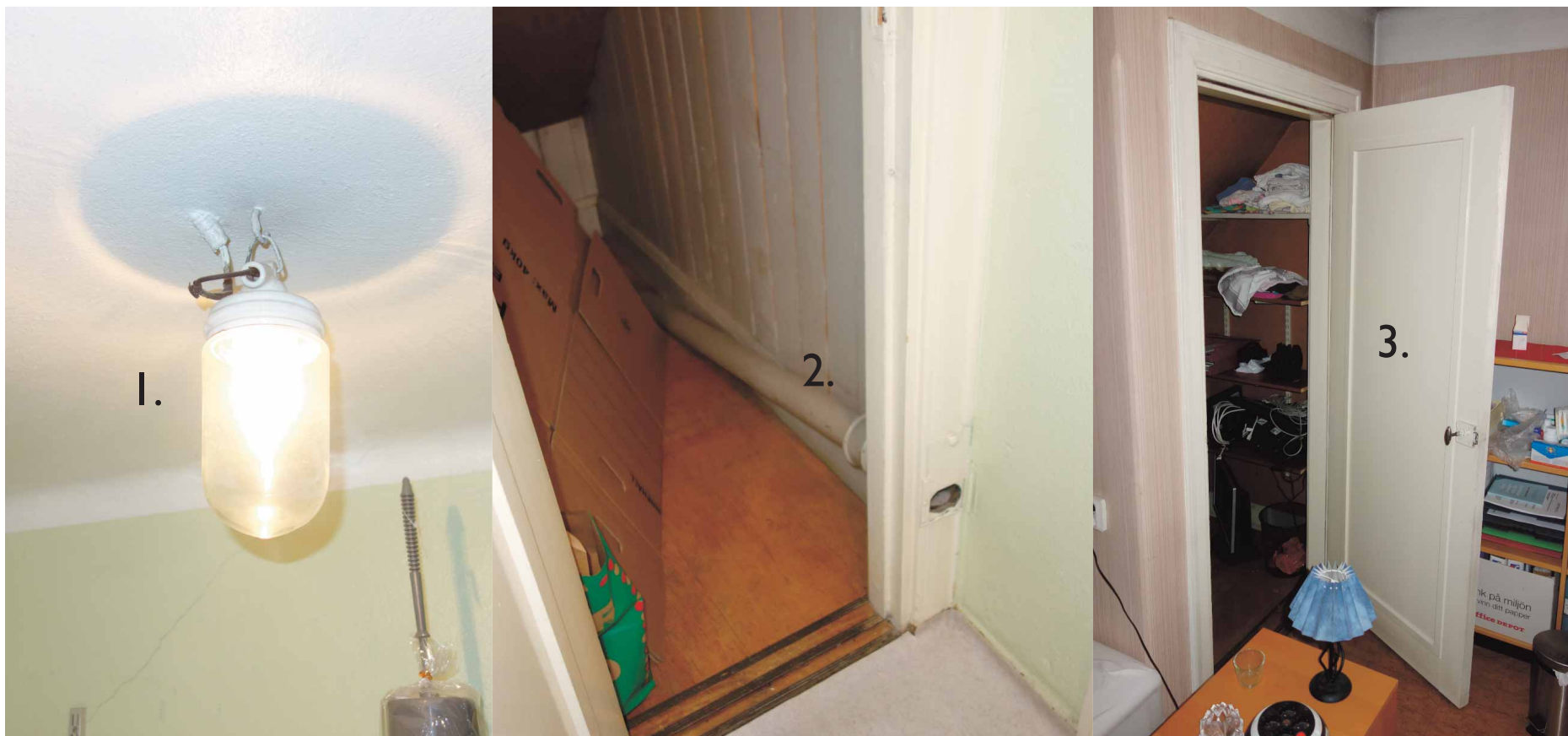


VÄRDEBÄRANDE KARAKTÄRSDRAG

Entrédörr, sidoentré. Dess utformning, indelning och material. (1).

Ursprunglig beslagning på dörrar, trycken, låsskyltar och gångjärn (2).





VÄRDEBÄRANDE KARAKTÄRSDRAG

Ursprunglig belysningsarmatur anpassad för fuktiga utrymmen i badrum, bidrar till byggnadens ålderdomliga karaktär (1).

Ovanlig bevarad ventilationslösning i anslutning till badrum (2).

Väggfast garderob, utformad som litet rum (3).

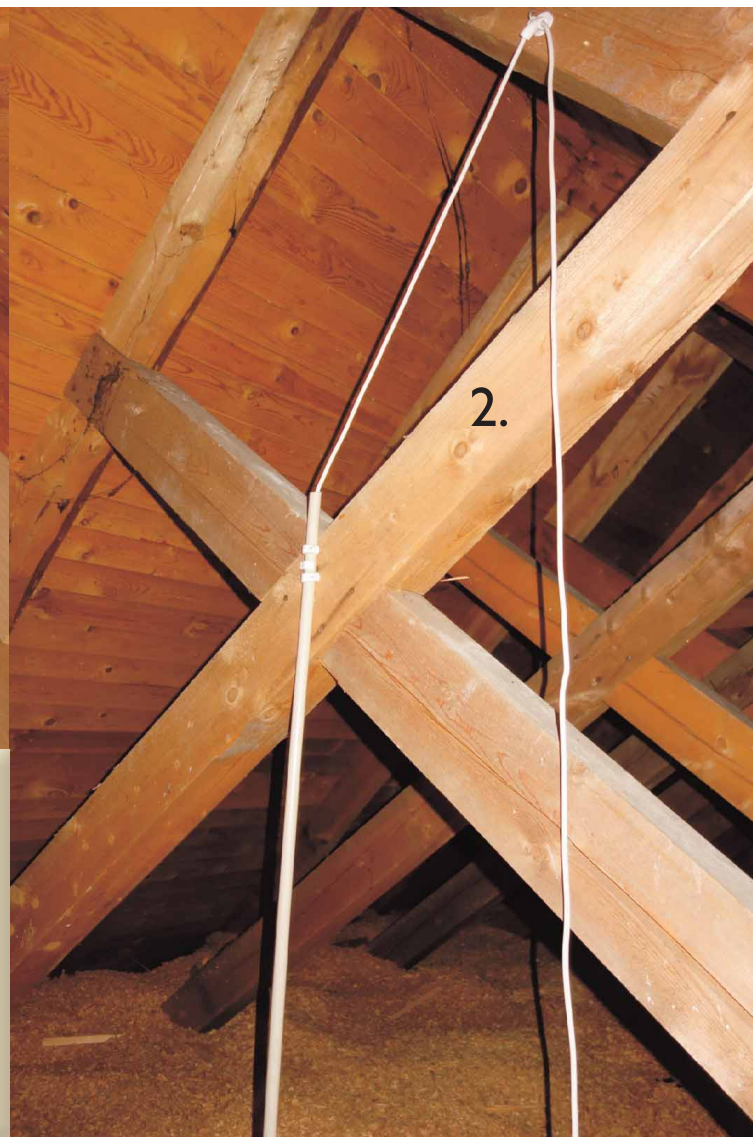


VÄRDEBÄRANDE KARAKTÄRSDRAG

Delvis äldre köksdetaljer där underskåp sannolikt är ursprungliga. Köksutformningen med lådor och luckor, beslagning och kakelsättningen (1).

Rundad övergång mellan vägg och tak, förekommer i de flesta rum (2).

Bevarad äldre ventilationslösning bidrar till byggnadens karaktär och är en god representant för sin tids byggande (3).



VÄRDEBÄRANDE KARAKTÄRSDRAG

Kallvindens oinredda och träklädda ytskikt som aldrig åtgärdats på annat sätt. En god representant av sin tids byggande och hur vindsutrymmen användes.

Ursprunglig vinds-el/ belysning finns bevarad och bidrar till den ålderdomliga karaktären (1), så även avloppsluftningen av gjutjärn.

Takstolskonstruktionen över samlingsalen är en typisk kyrk-takstol, sk. sax-stol, men uppförd på ett förenklat sätt på grund av sin småskalighet. Visar på tidens byggande mellan industriella och hantverksmässiga metoder (2).



VÄRDEBÄRANDE KARAKTÄRSDRAG

Källartrappa av gjuten betong med profilerade stegnosar samt enkla räcken (1).

Enkla källardörrar av brädor med bandgångjärn (2).

Mindre fönster i yttervägg i källaren, deras storlek, indelning, utformning, spröjsning och material. (3).

KULTURMILJÖBESKRIVNING PARK

Parken som omger kapellet har en trädkrans av fullvuxna bokträd som är lågt förgrenade. Flertalet träd är belysta. Sydöst om kapellet finns äldre rosenbuskage samt en större buske som sannolikt är någon slags oxbär.

Ett par träd står som solitärer i parken, nära kapellet och fyra stubbar från nedtagna träd finns framför kapellet, annars är markytan öppen och gräsbevuxen.

Nordväst om kapellet finns synligt berg och viss växtlighet, bland annat fläderbuskar, en låg forsythia och en liten syrén i anslutning till en grundläggning för klockstapeln från 1980-talet som tidigare stod i här.

Parken har två gångstråk som löper i ost-västlig riktning, en i norr och en i söder. Dessa följer äldre sträckningar, men är idag asfalterade.

Ett inslag av modern konst bestående av fem säl-liknande orange strukturer finns i parkens södra del, sannolikt avsedda för lek.



Bokträd i trädkrans mot söder.





VÄRDEBÄRANDE KARAKTÄRSDRAG

Halvcirkelformad sittyta (1)

Trädkrans (2)

Buskodling vid kapell (3)

Gångstråk (4)



VÄRDEBÄRANDE KARAKTÄRSDRAG

Trädkrans (1)

Buskar vid kapell (2)

Rosenbuskar och buskar öst om kapell (3)

Gångstråk (4)

3. Kulturhistorisk utredning



Prästänkehemmet från 1927 och Kapellet till höger, Bild Linköping/Digitalt museum

KULTURHISTORISK ANALYS

Kyrklig verksamhet i föreningsmässiga former

Domkyrkoförsamlingen i Linköping beskriver i sin årsbok 1930 att under 1890-talet började domkyrkan kännas allt för avlägsen för de gamla i samhällets utkant men även för ungdomar som inte gärna ville spendera en hel söndag med att ta sig till och från kyrkan. I samband med detta startade en syförening som hade som syfte att samla medel till att främja ”andlig vård” i församlingens utkant. Domkyrkoförsamlingen hade redan på 1870-talet två diakonissor som togs sig runt i församlingsområdet för att utföra en sorts hemvård i kyrklig regi sk ”Kyrklig kärleksverksamhet”, det handlade främst om godhet mot sina medmänniskor och hjälp till samhällets utsatta medborgare. Syföreningens syfte var dock mer inriktad på att hålla gudstjänst och predika i stadens utkant, för att flytta verksamheten dit de tyckte att den behövdes. Som gudstjänstlokal hyrdes en liten lokal som låg ungefär där Föreningsgatan 1 finns idag.

I början av 1900-talet hade föreningsandan vuxit fram och spridit sig som ett alltmer populärt sätt att organisera människors fritid, detta spillde över i den kyrkliga verksamheten, men det ansågs inte lämplig att bedriva föreningsmässig verksamhet i kyrkolokaler. År 1910 bildades

”Domkyrkoförsamlingens frivillige”, föreningen ville verka för ett mer aktivt församlingsliv och redan samma år började man planera för uppförandet av ett kapell i Stolplyckan. Pengar började samlas in till en byggnad, men även för andra former av själslig omsorg i hela församlingens utkantsområden. Man bedrev bland annat söndagsskola och aftonskola för ungdomar,

man höll sk. modernmöten där fattiga mödrar fick hjälp att sy kläder till sina barn. Krafter i församlingen tyckte att ordnandet av kapellet gick för långsamt, därför bildades en ny syförening år 1919 med enda syfte att samla in pengar till kapellbygget i Stolplyckan, insamlingarna tog fart på riktigt och planerna på kapellet började ta form.



De sk. domkapitelsfruarna i Linköping. Flera av dem engagerade i det sociala arbetet inom domkyrkoförsamlingen och involverade i syföreningar, diakoniarbete och välfärdsarbete i kyrklig regi. Östergötlands museum.

Villaplan – det tidiga 1900-talets stadsplaneideal

År 1910 upprättades en ny stadsplan för Linköpings stad söder om Storgatan. Kvartersmarken numrerades och gatunät i den ännu inte bebyggda delen av södra staden lades ut. Bland annat uppritades dragningarna av Tränggatan, Kaserngatan och Hagdalsgatan som utgör området runt Stolplyckeapellet, medan Djurgårdsgatan i söder var en befintlig äldre landsväg mot sydväst. Det triangulära kvarteret planerades med en central park som vid anläggandet kom att kallas "Villaplan". Sannolikt hände mycket lite i denna del av staden förrän en bit in på 1920-talet då en mer detaljerad stadsplan upprättades av Stadsarkitekten Gustaf Linden som var starkt influerad av trädgårdsstadens ideal. Här har mindre flerfamiljshus placerats glest i irreguljära kvarter med stora grönytor och en park mitt i bostadsområdet. Även kapellet kan anas i parken där denna placerats ut efter ett äldre förslag. Bostadshusen längs Djurgårdsgatan uppfördes delvis redan under 1910-tal, men resterande kvartersmark längs Tränggatan bebyggdes först under 1930-talet och framåt. På kartmaterial från slutet av 1920-talet syns Villaplan som en ordnad park med gångstråk och en större anlagd yta mitt i parken, fotografier antyder dock att denna anläggning fortfarande var ganska rudimentär år 1930.



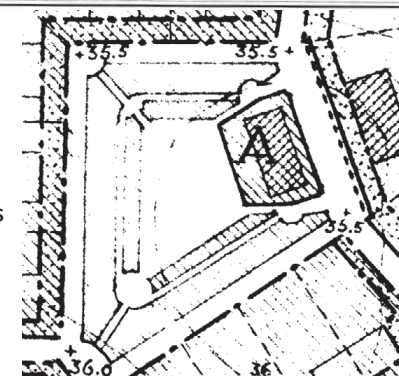
Stadsplan från 1910, utvidgning söder ut. Upprättad av J. B. Carlson. Lantmäteriets kartarkiv.

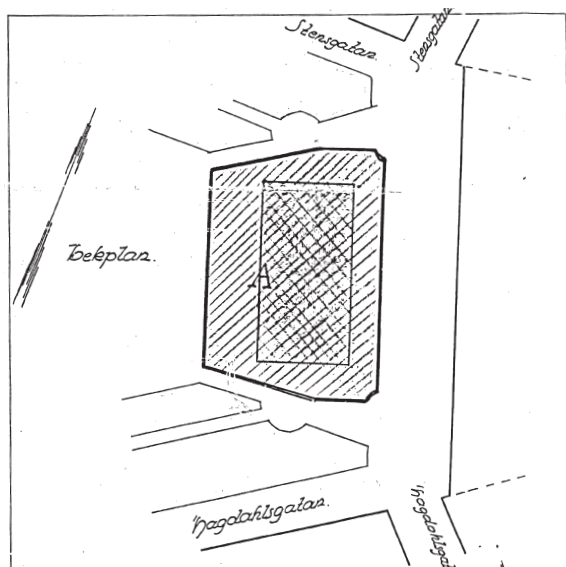


Stadskarta över Linköping 1914, parken markerad som "Villaplan", Digitalt museum.

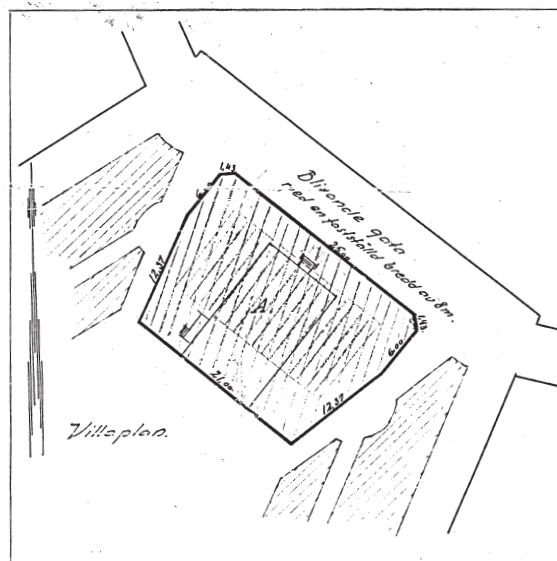


Gustaf Lindens stadsplan över området från 1925. Här syns Villaplan som en planerad park. Linköpings kommun.



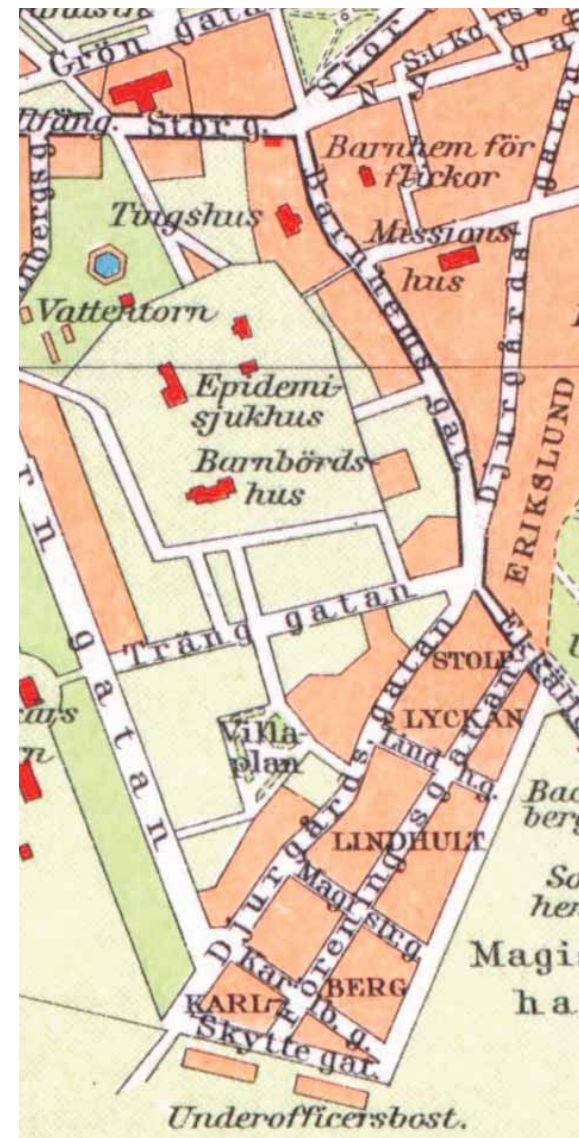


Bygglövshantering av kapell år 1926, här syns parken planerad. Vid tillfället kallad "Lekplan". Vid tiden planerades en ytterligare gatusträckning mellan tomterna längs Djurgårdsgatan i söder och parken, detta kom aldrig att utföras. Linköpings kommun.



Bygglövsritning från år 1930 över kapellbygge, parken är fortsatt planerad på samma sätt, men kallas här Villaplan.

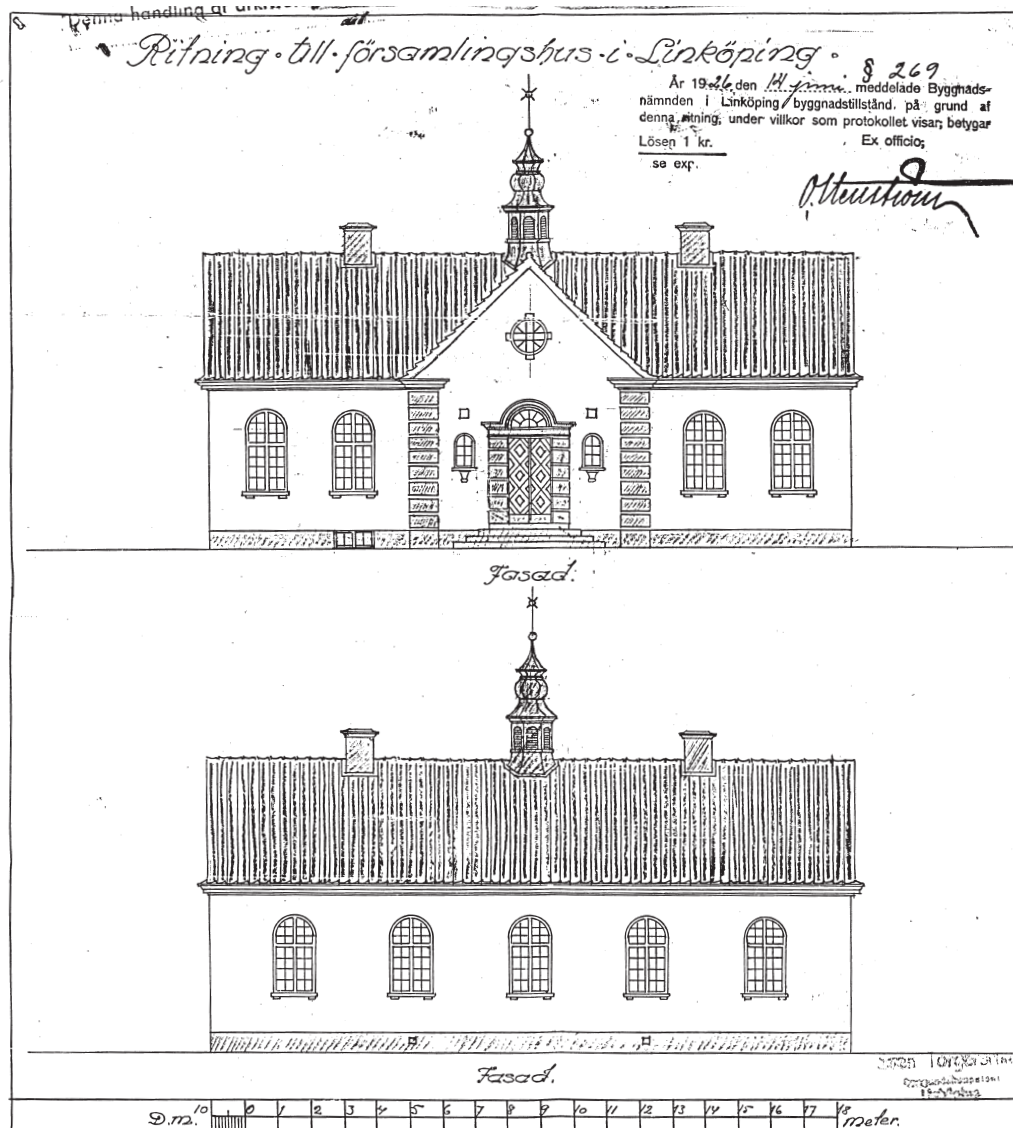
Karta över Linköping år 1928, här syns etablerade tomter kontra obebyggd tomtmark. Området runt Villaplan och kapellet var i huvudsak obebyggda ända in på 1930-talet, Linköpings kommun.



Församlingshemmet/ Stolplyckekapellet

Församlingen lyckades värva hjälp av en lokal arkitekt, Sven Torgersruud och både ritningar och pengar till bygglovsansökan var insamlade år 1926. En tomt utsågs och Linköpings stad gav tomten till domkyrkoförsamlingen år 1927. Torgersruuds första utkast visar en nyklassicistisk kyrkliknande byggnad placerad i nord-sydlig riktning på tomten. I ritningarna anas det slutgiltiga resultatet genom den generella utformning med takryttare, rundbågiga fönster samt rusticeringar, men kapellet kom att omarbetas och förminsas. Torgersruuds förslag förkastades sannolikt för att byggnaden var för stor och kostsam men även byggnadens utformning var föremål för kritik av både byggnadsstyrelsen och kyrkan. Av allt att döma hade man inte råd att uppföra byggnaden och fick återgå till att samla pengar till ändamålet.

Fröken Ingeborg Tharsell som var med i syföreningen testamenterade sin kvarlåtenskap till kapellets uppförande, en förmögenhet på 10 420 kr, (Motsvarande nästan 400 000 idag) detta blev en stor del av pengarna som behövdes för uppförandet av byggnaden. Nya ritningar av kapellet upprättades under början av år 1930 av arkitekten Johan Sandberg som visar en byggnad snarlik dagens kapell.

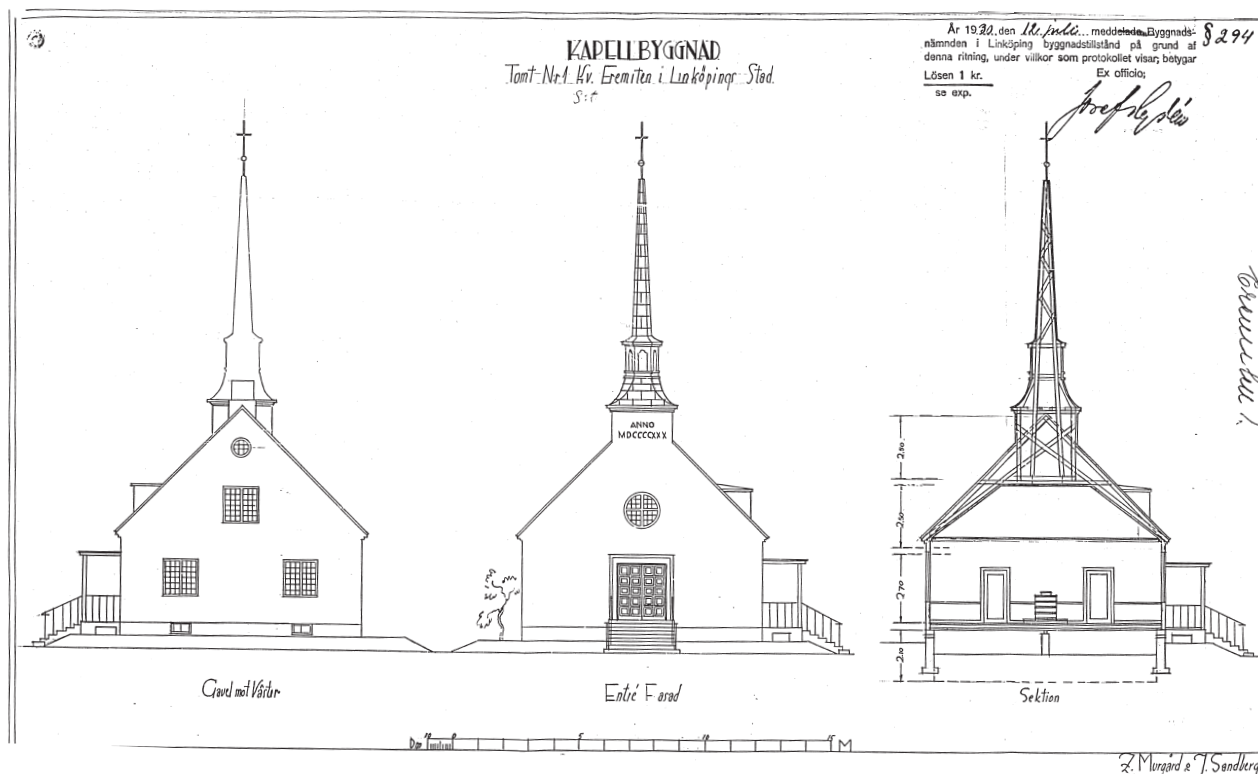


Sven Torgersruuds ritningar av kapellet från år 1926. Byggnaden kom aldrig att uppföras. Linköpings kommun.

Bygglov söktes igen den 12 mars 1930 av domprosten i Linköping, som var ordförande för "Domkyrkoförsamlingens frivilliga" för uppförande av ett kapell av reveterat trä under tak av tegel.

Kungliga byggnadsstyrelsen fick ritningarna på remiss och hade synpunkter på byggnadens utförande och önskade att utformning av portar och trappräcken skulle revideras samt att skorstenen skulle göras mindre framträdande så att takryttaren kom i sin rätt.

Nytt och reviderat förslag godkändes i juli 1930 efter ritningar av L. Murgård och J. Sandberg. Johan Sandberg var en linköpingsfödd arkitekt som var anställd på Brunskogs arkitektkontor redan från starten 1908 och jobbade där ända fram till 1948. Han bedrev även viss egen arkitektverksamhet och hade ett omfattande samarbete med Lars Murgård som också var anställd hos Axel Brunskog vid den här tiden. Tillsammans ritade de ett flertal om- och nybyggnader i både Linköping och andra städer under 1920, 1930 och 1940-talen. Exempelvis en omfattande reovering av missionskyrkans lokaler på Elsa Brändströms gata år 1924.



Slutgiltiga ritningar av kapellet från 1930 signerade L. Murgård och J. Sandberg, Linköpings kommun.

Byggandet påbörjades redan år 1930 och utfördes av byggmästare W. Gustafsson till en kostnad av 35 000 kr, varav syföreningen stod för 20 420 kr. byggnaden invigdes i februari 1931. Vid uppförandet var kapellet inrett med kyrkbänksliknande inredning som praktiskt nog även kunde användas som sybord. Men det fanns även en orgel, och en talarstol där predikningar och föredrag hölls. Man bedrev söndagsskola, sk ”modermöten” och syföreningsverksamhet i byggnaden. På övervåningen fick en av församlingens diakonissor bo i en lägenhet med separat entré.

Byggnaden fick en utpräglat nyklassicistisk utformning som i sin enkelhet är tydligt anpassat till det närliggande prästänkehemmet. Även de senare tillkomna bostadshusen i området har anpassats till områdeskaraktären och hade, åtminstone vid uppförandet, en enkel klassicistisk utformning som gränsade mot modernismen. Kapellet ursprungliga interiörer gick i brunt och sannolikt förekom mycket ådringsmålningar.

Byggnaden såldes av domkyrkoförsamlingen under tidigt 2020-tal till ett fastighetsbolag som låtit verksamheten i byggnaden fortgå.



Fotografi av kapellets interiör från färdigställandet 1931. Här kan man avläsa vissa detaljer av interiören och även färgsättningen till viss del. Den kyrkbänksliknande inredningen och predikstolsliknande talarstolen var starkt dominerande inslag i den stora samlingsalen, Linköpings domkyrkoförsamling.



Foto av kapellet år 1932, strax efter uppförandet. I bakgrunden syns regementet T I:s byggnader vilket visar på att varken park eller bebyggelse runt om var uppförd i samband med att kapellet byggdes, Östergötlands museum.

Kapellplan

I samband med att kapellet uppfördes så bytte Villaplan namn till Kapellplan. Man kan även se på bevarade fotografier att man utfört vissa planteringar i samband med att kapellet uppfördes. Bland annat syns fyra mindre trädplantor framför kapellet, två på vardera sidan om entrén, här vet man att det stått fyra pyramidformiga almar ända fram till 2020-talet. Tre fristående buskar finns också bland de ursprungliga planteringarna på kapellets norrsida, två verkar vara barrbärande växter medan en buske inte är det, en av barrbuskarna stod kvar på platsen fram till 2010-talet medan en äldre fläderbuske står kvar än idag. Två trädplantor kan också skönjas norr om kapellet som sannolikt var två björkar som stod där fram till 1990-talet. Bevarade fotografier visar även rosenbuskar öst om kapellet, dessa finns också kvar på samma plats idag. Även bokträden kan skönjas som små träd på äldre fotografier av platsen, dessa utgör dagens trädkrans i parken som har viss likhet med de trädkransar som traditionellt finns runt kyrkogårdar. Möjligen har man strävat att stärka kapellets kyrkokaraktär genom att anlägga en trädkrans runt denna.

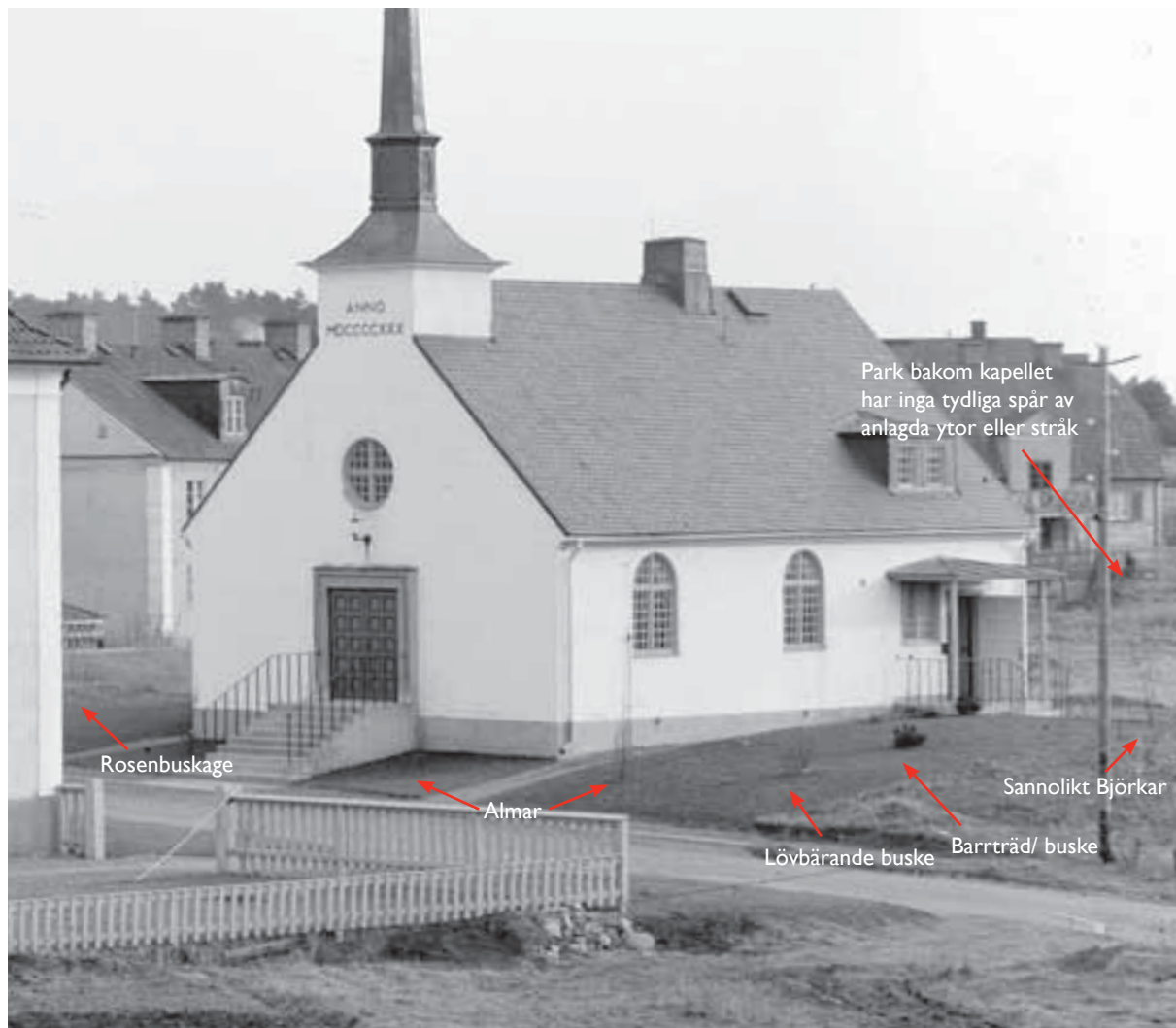
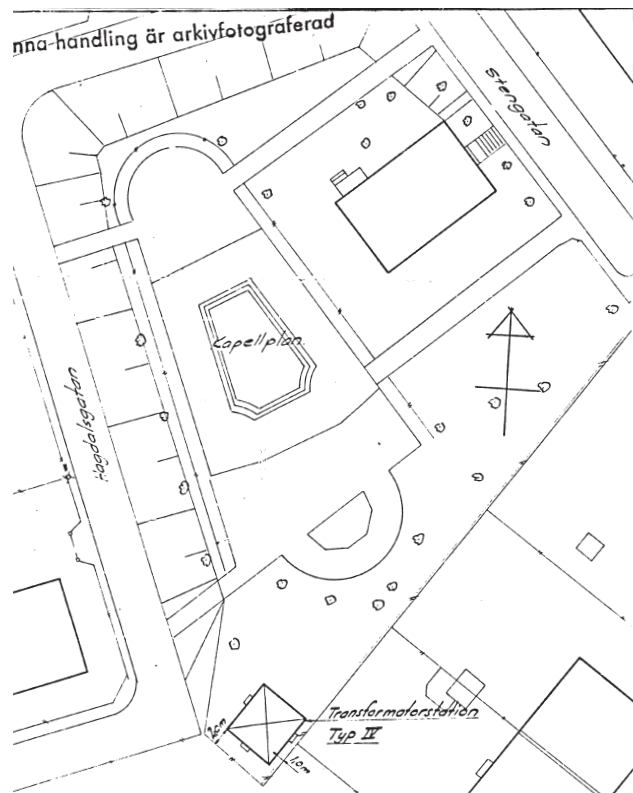


Foto av kapellet, sannolikt från år 1931 eller 1932. Byggnaden är nyuppförd och planteringen runt om kan skönjas som små nyetablerade plantor. Östergötlands museum.



Ritning över Kapellplan i samband med uppförande av transformatorstation i parken på 1950-talet. Här finns både träd och strukturer i parken utritade. Linköpings kommun.

En ritning från 1950-talet visar tydligt parkens utformning, en större lektyta fanns inom en halvcirkelformad yta i den södra delen av parken, här fanns sandlådor och gungor. Mot norr fanns en halvcirkelformad sittyta och mellan dessa två



Kapellplan omkring 1950. Här syns kapellet, prästänkehemmet i bakgrunden samt parken i förgrunden. Bland annat kan man skönja rosenbuskar mellan kapell och parken samt trädkransen av bokar i förgrunden. Träden är ännu mycket små. Den anlagda parken verkar innehålla sandlåda, gungor och parkbänkar, Digitalt museum.

platser fanns gångstråk och buskodlingar med en större central struktur som skulle kunna vara en plaskdamm, men detta har ej gått att fastslå.

I norra delen av kapellplan uppfördes en klockstapel år 1981, av någon anledning blev inte denna långlivad och togs ned omkring år 2000. Ett syrénbuskage står på den plats där klockstapeln tidigare stod, detta inslag bedöms således vara ett sentida inslag i miljön.



Foto av Kapellet 1969. I förgrund till höger syns pyramidformiga almar, nere till vänster syns rosenbuskar och uppe till vänster ett av bokträden som omger parken.



Kapellet med klockstapel från 1981. Här syns växtligheten väl uppväxt men i flera fall densamma som på fotografi från 1930-tal. Pyramidformiga almar, buskage med både inslag av löv och barr närmast kapellet samt den stora björken, Digital museum.

Kulturhistorisk kontext

Kapellet och kapellplan växte fram under det tidiga 1900-talet och folk rörelsernas tid. En stark tro fanns på kollektivet och idealet att lyfta samhällets botten skikt genom välfärdsarbete som implementerades uppifrån och ner. Denna idé genomsyrade såväl stadsplanearbetet i området genom trädgårdsstadens ideal och uppkomsten av kapellet som en kyrklig utpost för att utöva kyrkoarbete i församlingens utkant hos de församlingsmedlemmar som sällan eller aldrig tog sig till kyrkan. Denna tydligt avgränsade tidskontexten avspeglas väl i de tidstypiska beståndsdelarna som finns bevarade både i kapellet, Kapellplan och i det omgivande bostadsområdet.



KULTURHISTORISK VÄRDERING

Kulturhistorisk läsbarhet

Stolplyckekapellet är både in- och utvändigt mycket lite förändrat och förutom ändringar i färgsättning och enstaka detaljer i kök och badrum har byggnaden i stort sett bevarats i ursprungligt skick. Detta indikerar den långsiktighet man haft när byggnaden uppfördes och kapellet har sannolikt ansetts vara fullgod för sin funktion långt in på 2000-talet. Eftersom byggnaden uppfördes med vatten, avlopp, elektricitet, ventilation och central värme från början har sannolikt förändringstrycket varit litet, och av ren estetisk karaktär. Den största rumsliga förändringen är att bänkinredningen i samlingsalen tagits ut, men detta utfördes sannolikt redan under 1900-talets mitt, troligen på grund av förändrad användning av byggnaden.

På grund av de mycket små förändringarna både in- och utvändigt i kapellet / församlingshemmet bedöms möjligheterna vara goda att förstå och förmedla byggnadens roll i Linköpings södra stadsutveckling, Domkyrkoförsamlingens ”utkantsarbete” och den viktiga funktionen byggnaden haft för lokalsamhället inom både kyrkligt- och föreningsmässigt arbete.

Byggnadens välbevarade yttre kan även ses som ett gott exempel på en sen nyklassicism som gränsar mot den avskalade modernismens intåg vilket ligger mitt i brottpunkten år 1930 då Stockholmsutställningen gav arkitekturen i landet en avgörande sväng mot det modernistiska. När kapellet uppfördes hade dessa idéer redan cirkulerat ett tag internationellt och sannolikt också haft viss inverkan på arkitekterna som ritade byggnaden.

Den bevarade rumsindelningen, interiöra detaljerna, och i vissa fall även fast möblemang och installationer så som belysning gör att man kan skapa sig en bra bild av verksamheten på platsen och de villkor som rådde för människor som vistades och arbetade i byggnaden samt de villkor som rådde i samtiden.

Kriterier för kulturhistorisk värdering:

1. Kulturhistorisk läsbarhet

Vilka bärande berättelser finns och hur kan de utläsas?

2. Kulturhistorisk helhet

Hur väl ger miljön en fullständig bild av den större kontexten?

3. Kulturhistorisk relevans

I vilken grad är företeelsen kännetecknande, har utgjort förebild eller varit särskilt betydelsefull ur ett internationellt, regionalt eller lokalt perspektiv?

Parken på fastigheten Innerstaden 1:4 som kapellet ligger i är naturligt föränderlig på grund av sitt levande och åldrande växtmaterial. Vissa växter dör eller tas bort, ersätts med nyplanteringar eller omgestaltas efter rådande strömningar inom parkförvaltning och trädgårdsarkitektur. Parken får dock anses ha en stor del bevarat ursprungsmaterial i den trädkrans av bok som finns bevarad, de rosenbuskar som förekommer öst om kapellet och de planteringar som finns nordväst om kapellet. Även de gångstråk som finns har delvis bevarad sträckning även om de asfalterats under senare delen av 1900-talet.

Det står klart att parken omgestaltats och förenklats under 1900-talets slut och sannolikt förlorat viss roll som park och lekplats under denna tid, men dess generella funktion kvarstår, en grön oas i närområdet. Trädgårdsstadens ideal lever kvar i området genom denna park och dess funktion.

Parken och det närmaste bostadsområdet är en god representant för Gustaf Lindens gärning i Linköping, även om det inte är det mest renodlade exemplet på Linköping som trädgårdsstad så genomsyras kvarteren ändå av dess strömningar, trots att de stora trädgårdarna har omgestaltats till parkeringar och vissa byggrätter har utökats så finns planformen, parkmarken och byggnadsskicket som fungerar som nyckelkomponenter i Lindens vision om ett grönare Linköping.

Parken bedöms, trots vissa sentida förändringar, kunna ge en bra bild av det kulturhistoriska sammanhanget som parken uppfördes under samt vad människor i området fick uppleva under sin vistelse på platsen.

Kulturhistorisk helhet

Kapellet speglar den kyrkliga utvecklingen inom Svenska kyrkan under tidigt 1900-tal då församlingsverksamheten spred sig som en folklig föreningsverksamheten och började omfatta mycket annat än rena gudstjänster. Byggnaden är en tydlig del i steget att kyrkan ville nå ut till invånarna i församlingens utkant på en bredare front och inte bara med ren predikan utan genom träffar, verksamheter och socialt arbete som var till fysisk gagn för församlingsmedlemmarna. Byggnadens själva tillkomst vilar på en grund av social omsorg som spred sig under- och efter en tid av stark urbanisering, dåliga livsvillkor och växande insikter om jämställdhet, sociala- och sanitära livsvillkor och allas gemensamma skyldighet att bygga upp samhället till en bättre nivå.

Även parken som omger kapellet är byggd på en liknande idé om att skapa en mer varierad och hälsosam stad som var socioekonomiskt uppblandad med stora grönytor och parker som skulle ha en hälsosam inverkan på befolkningen och samhället. Den förhållandevis moderna idén under 1910–1920-talen om en aktiv stadsplanering som ett större grepp om stadsutvecklingen för att på ett övergripande plan skapa hälsosammare livsmiljöer får ett tydligt genomslag i området och parken. Området kan bedömas representera en avgränsad tid i staden Linköpings utveckling under det tidiga 1900-talet och försöken att skapa ett mer trädgårdsstadsinspirerat planmönster.

Kulturhistorisk relevans

Stolplyckekapellet bedöms vara kännetecknande för sin tids expansiva församlingsverksamhet då livet inom församlingen inte bara skulle begränsas till gudstjänster, högmässor, dop, bröllop och begravningar. Det ökade behovet av lokaler på grund av den ökade verksamheten under kyrklig regi gjorde att flera församlingshem uppstod i tätare bebyggda områden. Många uppfördes av frikyrkorna som ofta kombinerade sina byggnader med en lång rad användningsområden. Dessa församlingshem ter sig på mycket olika sätt och har generellt uppförts som unika byggnadsverk, ofta påkostade och vartefter 1900-talet flöt på, mer eller mindre expressionistiska byggnader. Det gemensamma för dessa byggnader är en kristen ”signal” så som kyrkomässig utformning eller tydliga korssymboler, och invändigt; samlingslokalen och köket/ beredningsköket som alltid finns i byggnaderna av naturliga skäl. Kapellet i Stolplyckan bedöms ha få motsvarigheter på en lokal och regional nivå som är så välbevarade.

Stolplyckekapellet bedöms vara ett gott exempel av en sådan församlingsbyggnad som utformats för att uppnå dessa kriterier och anpassats till den kyrkliga föreningsverksamheten. I samband med att sekulariseringen vuxit under lång tid i Sverige och att församlingshem över hela landet börjat avyttras och få nya användningsområden så indikeras en risk att dessa byggnader på sikt kan komma att bli mer ovanliga eller svår läsbara. Kapell/församlingshem bedöms vara en byggnadstyp som sannolikt har en nedåtgående trend vad gäller representation i samhället, varför deras relevans ur både lokalt, regionalt och nationellt perspektiv bör sättas under lupp och granskas för att säkerställa bevarande av detta avtryck i landets kulturhistoria.

Parken som omger kapellet bedöms vara kännetecknande för trädgårdsstadens ideal och de fysiska uttryck som stadsplaneringen i trädgårdsstadens tecken resulterade i under 1910–1930-tal i Linköping. Dessa gröna inslag i städerna har ständigt varit utsatta för vissa besparingar då förvaltningen av dessa har förenklats och i längden även utformningen på grönmiljöerna förenklats.

På senare tid har man även sett på ett nationellt plan hur dessa gröna oaser i städerna blir föremål för förtätningar och att de tas i anspråk bit för bit vilket gör att de kvarvarande grönområden som finns blir särskilt viktiga att tillvarata.

Kapellet bedöms vara en särskilt värdefull byggnad som avses i 8 kap. 13 § plan- och bygglagen.

Parken bedöms vara en särskilt värdefull bebyggelsemiljö som avses i 8 kap. 13 § plan- och bygglagen.

4. Befintliga ställningstaganden



Kapellplan omkring 1950. Digitalt museum.

BEFINTLIGA STÄLLNINGSTAGANDEN

Översiktsplan

Området där Eremiten 1 och del av Innerstaden 1:4 ligger är inte särskilt utpekad i Översiktsplanens detaljerade underlag över kulturmiljöer eller kulturhistoriskt värdefulla områden, däremot har man i översiktsplanen skrivit in generella inriktningsbeslut och synsätt som skyddar all värdefull kulturmiljö.

Inriktning:

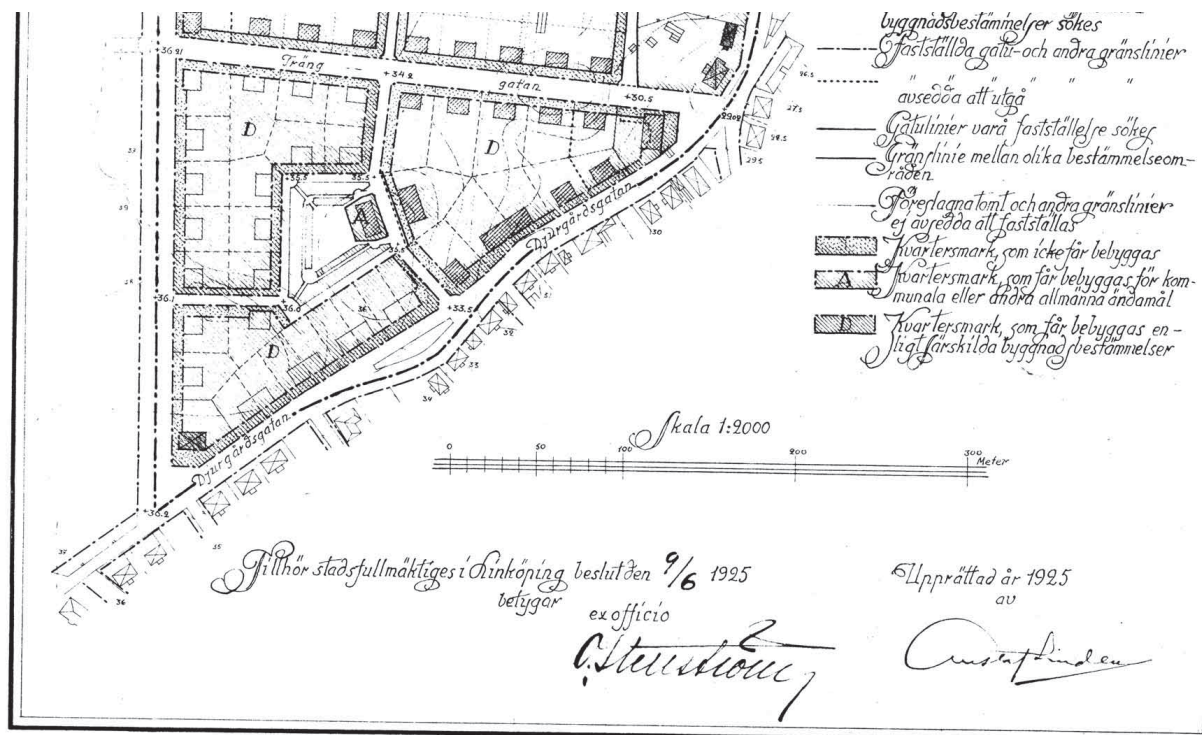
Vid varje mer omfattande förändringsprocess som berör kulturmiljöer och kulturhistoriskt värdefull bebyggelse ska ett fördjupat kulturhistoriskt underlag tas fram.

Vidare ses den gemensamma kulturmiljön som en självklar resurs i samhällsutvecklingen och inför förändringen av en kulturhistoriskt värdefull miljö eller byggnad bör det klargöras vilka kulturmiljökvantiteter som ska beaktas.

Detaljplan

För Eremiten 1 och den del av innerstaden 1:4 som omfattas gäller en stadsplan upprättad år 1925 av Gustaf Linden, Linköpings första stadsarkitekt. Trädgårdsstadens ideal syns tydligt i planen och även i platsens uttryck idag. Stadsplanen fastställdes den 9 juni 1925 och gäller

än idag för platsen. Planen är tillkommen innan dagens möjligheter till skydd av kulturvärden i plan- och bygglagen. Rivningsförbud, skydds- och varsamhetsbestämmelser saknas.



Del av stadsplanen som gäller för fastigheterna Eremiten 1 och del av Innerstaden 1:4 upprättad 1925 av Gustaf Linden.

LAGSTIFTNINGENS KRAV

Plan- och bygglagen (2010:900)

I Plan- och bygglagen (PBL) hanteras särskilt värdefull kulturmiljö genom förvanskningförbudet och avvägningarna mellan allmänna och enskilda intressen.

Vid ändring i den byggda miljön ska alltid bebyggelse och byggnadsverk utformas och placeras på ett sådant sätt som är lämpligt med hänseende till en god helhetsverkan.

Om en väsentlig egenskap går förlorad eller om områdets särart/karaktär väsentligt ändras sker en förvanskning. För att undvika en förvanskning måste därför bärande karaktärsdrag, egenskaper och särarter identifieras och pekas ut. Dessa ska skyddas och ligga till grund för val av ändringar och vidare exploatering, för att det kulturhistoriska värdet inte ska minska. Förvanskningförbudet gäller alltid och ska följas av alla, såväl kommunen som fastighetsägare och hyresgäster. Förvanskningförbudet ska tillämpas vid alla åtgärder som berör miljön.

KOMMUNENS ANSVAR

Kommunen har enligt lagstiftningen ett särskilt ansvar vid planläggning och frågor om lov i särskilt värdefulla miljöer. Det är kommunens ansvar att det allmänna intresset bevakas och prioriteras. Kommunen har även ett uttalat ansvar

att skydda de särskilt värdefulla kulturmiljöerna vid planläggning. Detta innebär att kommunen inte kan utarbeta en detaljplan som skadar den särskilt värdefulla kulturmiljön och ska besluta om lämpliga bestämmelser som garanterar ett fullgott skydd för miljön.

CENTRALA BEGREPP I PLAN- OCH BYGGLAGEN (PBL)

I plan- och bygglagen regleras skydd och hänsyn till kulturmiljö utifrån hur värdefull en byggnad eller bebyggelsemiljö är. Det centrala begreppet i lagstiftningen är särskilt värdefull.

Särskilt värdefulla byggnader eller bebyggelsemiljöer får inte förvanskas och ska skyddas vid planläggning.

För att avgöra om en byggnad är särskilt värdefull eller inte, finns vägledning i Boverkets byggregler. Initialt ska byggnaden uppfylla ett grundkriterium, att belysa tidigare samhällsförhållanden eller samhällsutveckling.

Förutom grundkriteriet, måste också en viss sällsynthet vägas in för att avgöra om byggnaden eller bebyggelsemiljön är särskilt värdefull:

Byggnaden eller bebyggelsen ska särskilt väl belysa tidigare samhällsförhållanden

eller samhällsutveckling. Det innebär att byggnaden eller bebyggelsen på ett ovanligt tydligt sätt illustrerar eller påvisar tidigare samhällsförhållanden eller samhällsutveckling.

Byggnaden eller bebyggelsen har få motsvarigheter. Typen/företeelsen är ovanlig lokalt, regionalt eller nationellt, vilket motiverar ett bevarande.

Plan- och bygglagen (2010:900)

KULTURMILJÖ I PLAN- OCH BYGGLAGENS ANDRA KAPITEL

Kulturmiljö i Plan- och bygglagens andra kapitel 2 kap. 6 § 1 PBL

Vid planläggning, i ärende om bygglov och vid åtgärder avseende byggnader som inte kräver lov enligt denna lag ska bebyggelse och byggnadsverk utformas och placeras på den avsedda marken på ett sätt som är lämpligt med hänsyn till

1. stads- och landskapsbilden, natur- och kulturvärden på platsen och intresset av en god helhetsverkan.

Kulturmiljö i Plan- och bygglagens åttonde kapitel

8 kap. 17 § PBL

Ändring av en byggnad och flyttning av en byggnad ska utföras varsamt så att man tar hänsyn till byggnadens karaktärsdrag och tar till vara byggnadens tekniska, historiska, kulturhistoriska, miljömässiga och konstnärliga värden.

8 kap. 13 § PBL

En byggnad som är särskilt värdefull från historisk, kulturhistorisk, miljömässig eller konstnärlig synpunkt får inte förvanskas.

Första stycket ska tillämpas också på

1. Andra anläggningar som är bygglovspliktiga enligt föreskrifter som har meddelats med stöd av 16 kap. 7 §
2. tomer i de avseenden som omfattas av skyddsbestämmelser i en detaljplan eller i områdesbestämmelser,
3. allmänna platser,
4. Bebyggelseområden

Boverkets föreskrifter för särskilt värdefull byggnad/bebyggelse (BFS 2011:6)

En byggnad kan vara en sådan särskilt värdefull byggnad som avses i 8 kap. 13 § PBL antingen för att den har sådana värden i sig eller för att den utgör en väsentlig del av en särskilt värdefull bebyggelsemiljö. Vad som sägs om byggnader gäller även för bebyggelseområden.

En byggnad kan vara särskilt värdefull om den tydliggör tidigare samhällsförhållanden. Exempel på detta är:

- Byggnader som representerar en tidigare vanlig byggnadskategori eller konstruktion som nu har blivit sällsynt.
- Byggnader som belyser tidigare bostadsförhållanden, sociala och ekonomiska villkor, arbetsförhållanden, olika gruppers livsvillkor, stadsbyggnadsideal eller arkitektoniska ideal samt värderingar och tankemönster.
- Byggnader som har representerat för lokalsamhället viktiga funktioner eller verksamheter.

En byggnad kan även vara särskilt värdefull om den tydliggör samhällsutvecklingen. Exempel på detta är:

- Byggnader som till exempel illustrerar folkrörelsernas framväxt, massbilismens genombrott, immigration eller emigra-

tion.

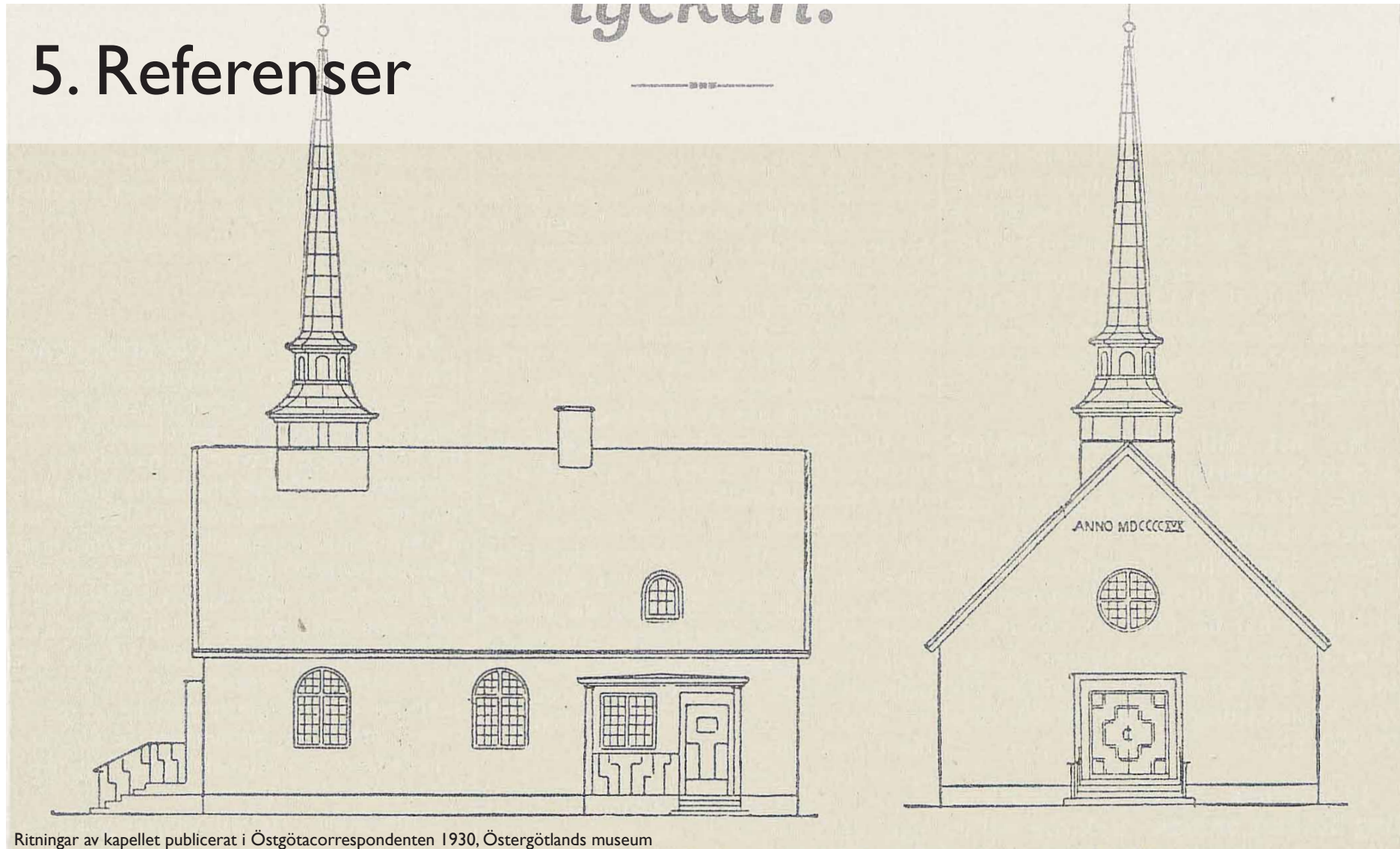
- Byggnader som har tjänat som förebilder eller på annat sätt varit uppmärksammade i sin samtid.
- Byggnader som präglas av en stark arkitektonisk idé. En byggnad kan också vara särskilt värdefull om den i sig utgör en källa till kunskap om äldre material och teknik.

En byggnad kan vara särskilt värdefull från konstnärlig synpunkt om den uppvisar särskilda estetiska kvaliteter eller har en hög ambitionsnivå med avseende på arkitektonisk gestaltning eller i utförande och materialval eller i konstnärlig gestaltning och utsmyckning.

En byggnad kan även vara särskilt värdefull om den värderas högt i ett lokalt sammanhang. Exempel på detta kan vara byggnader som haft stor betydelse i ortens sociala liv eller för ortens identitet eller i lokala traditioner.

I begreppet särskilt värdefull byggnad ligger att byggnaden särskilt väl ska belysa ett visst förhållande eller i sitt sammanhang har få motsvarigheter som kan belysa samma förhållande. Byggnader från tiden före 1920-talets bebyggelseexpansion, som har sin huvudsakliga karaktär bevarad, utgör idag en så begränsad del av byggnadsbeståndet att flertalet av dem kan antas uppfylla något av kriterierna för särskilt värdefull byggnad.

5. Referenser



Ritningar av kapellet publicerat i Östgöta-correspondenten 1930, Östergötlands museum

TRYCKTA KÄLLOR

Hellström, Sven (red.) (1981). Linköpings historia 5 Tiden 1910–1970. Linköping: [Utg.]

Linköpings stifts julbok. (1931). Linköping: Linköpings stiftsråd

Östgöta Correspondenten. 1930. 30/4, sign J

Östgöta Correspondenten. 1930. 27/10

ARKIV OCH DIGITALA ARKIV

Östergötlands museum, topografiska arkivet
Fotografier, litteratur och handlingar

Grafiska museet i Gamla Linköping
Fotografier

Linköpings stadsarkiv
Ritningar, fotografier

Lantmäteristyrelsens digitala kartarkiv
Historiska kartor

Linköpings kommuns digitala bygglovsarkiv
Ritningar och handlingar

Bild Linköping/Digitalt museum
<https://digitaltmuseum.se/owners/S-BL>

INTERNETKÄLLOR

Plattform Kulturhistorisk värdering och urval,
2015-01-19
<https://www.raa.se/app/uploads/2015/04/RA%C3%84-Plattform-Kulturhistorisk-v%C3%A4rdering-och-urval-version-20150119.pdf>

Boverkets byggregel, BBR
<https://www.boverket.se/globalassets/publikationer/dokument/2020/konsoliderad-bbr-2011-6-tom-2020-4.pdf>

Lantmäteriet, Min karta
<https://minkarta.lantmateriet.se/>