

Vallaskogens naturreservat  
Reservatsbeslut, bilaga 2

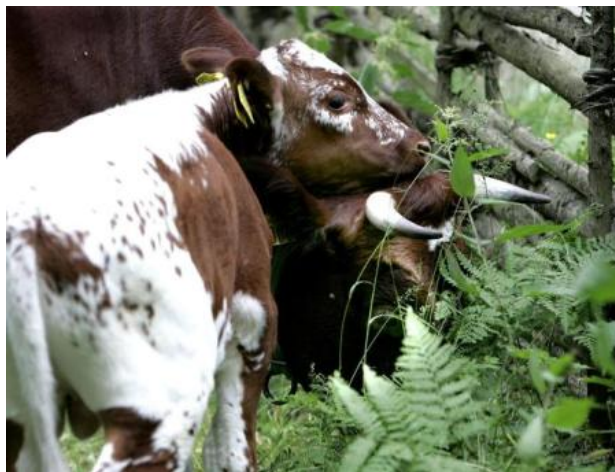
# Skötselplan

Antagen handling Kommunfullmäktige 2017-02-14.



# Innehåll

<b>SKÖTSELPLAN</b> .....	<b>1</b>
<b>A. ALLMÄN BESKRIVNING</b> .....	<b>3</b>
1. ADMINISTRATIVA DATA OM NATURRESERVATET .....	3
2. SYFTE OCH SKÅL TILL BESLUT .....	4
3. ÖVERSIKTLIG BESKRIVNING AV BEFINTLIGA FÖRHÅLLANDEN .....	4
3.1. Naturbeskrivning .....	4
3.2. Historisk och nuvarande markanvändning .....	5
3.3. Områdets bevarandevärden.....	11
3.4. Källuppgifter.....	16
<b>B. PLANDEL</b> .....	<b>17</b>
1. SYFTE MED NATURRESERVATET.....	17
2. DISPOSITION OCH SKÖTSEL AV MARK.....	17
2.1. Skötselområden.....	17
2.2. Sammanfattning och prioritering av planerade skötselåtgärder .....	44
2.3. Jakt .....	45
2.4 Utmärkning av reservatets gräns.....	45
2.5 Gagnvirke och ved .....	45
3. TILLSYN .....	45
4. DOKUMENTATION OCH UPPFÖLJNING.....	45
4.1. Dokumentation och inventeringar.....	45
4.2. Uppföljning .....	46
5. NATURVÅRDSFÖRVALTNING.....	46
5.1. Naturvårdsförvaltningen.....	46
5.2. Finansiering av naturvårdsförvaltningen.....	47
6. KARTOR .....	47



Författare: Håkan Andersson, Calluna AB, rev av Anders Jörneskog, Tina Karlsson och Simon Helmér  
Bilder: Håkan Andersson, Mikael Hagström, Anders Jörneskog, och Friluftsmuseet Gamla Linköping m.fl.

## A. Allmän beskrivning

### 1. Administrativa data om naturreservatet

Reservatets benämning:	Vallaskogens naturreservat
Beslutsdatum	20170214
Län:	Östergötland
Kommun:	Linköping
Areal:	84,7 ha (utvidgning med 46,5 ha)
Naturtyper:	Lövskog Blandskog Barrskog Trädbärande betesmark Tomtmark
Prioriterade Bevarandevärden:	Äldre barrskog Gamla lövträd Ekhage Fornlämningar Betad skogsmark Rörligt friluftsliv
Fastighet/markägare:	Smedstad 1:4, Linköpings kommun Valla 1:1 och 1:6, Linköpings kommun Valla 1:2, Bryggaregården AB
Reservatsförvaltare:	Samhällsbyggnadsnämnden, Linköpings kommun är reservatsförvaltare.  Bondeskogen närmast Friluftsmuseet Gamla Linköping förvaltas av Kultur- och Fritidsnämnden.  Bryggaregården AB förvaltar naturreservatets samtliga byggnader.  Mer detaljerad information om förvaltningen finns under punkt 5.1
Förvaltningsråd:	Ett förvaltningsråd för naturreservatet ska finnas med representation från kommunala enheter och bolag som har förvaltaruppgifter i naturreservatet (Samhällsbyggnadsnämnden, Kultur- och fritidsnämnden och Bryggaregården AB).
Lägesbeskrivning:	Reservatet är beläget i utkanten av Linköping tätort och avgränsas i norr av Friluftsmuseet Gamla Linköping, i öster av Majgatan med tillhörande villabebyggelse samt bostadsbebyggelsen vid Fanjunkaregatan och Trumslagaregatan, i söder av

Lambohovsleden och i väster Valla gård samt den nya uppväxande stadsdelen Vallastaden.

Vägbeskrivning: Naturreservatet nås enklast via Malmslättsvägen, den stora infartsleden in till centrum. Hållplats för busslinje 3, 12, 13, 18 och 19 finns vid Friluftsmuseet Gamla Linköping. Från söder nås reservatet via linje 2 och 257 hållplats Djurgården, Karleplan. Bilparkering finns dels vid Friluftsmuseet Gamla Linköping dels vid Valla gård via Stratomtavägen. Till fots eller cykel finns möjligheter att nå reservatet från flera olika håll.

## 2. Syfte och skäl till beslut

Det ursprungliga övergripande målet vid bildandet av Vallaskogens naturreservat 1994 var att skogsbruket skulle skötas på ett traditionellt sätt, det vill säga bondeskogsbruk för att därigenom vidmakthålla och bevara höga natur- och kulturmiljövärden och att i övrigt bevara de befintliga naturvärdena och att främja skogens värde för rekreation och friluftsliv.

Syftet med den nya skötselplanen för det utökade naturreservatet är att:

- Bevara biologisk mångfald
- Visa traditionellt bondeskog
- Vårda och bevara värdefulla naturmiljöer
- Vårda och bevara värdefulla kulturmiljöer och fornlämningar.
- Tillgodose behov av områden för friluftslivet
- Skydda, återställa eller nyskapa värdefulla naturmiljöer
- Skydda, återställa eller nyskapa värdefulla kulturmiljöer
- Skydda, återställa eller nyskapa livsmiljöer för skyddsvärda arter
- Tillgodose behov av områden för natur- och kulturpedagogik.

## 3. Översiktlig beskrivning av befintliga förhållanden

### 3.1. NATURBESKRIVNING

Området som skötselplanen omfattar består av flera olika naturtyper. Den största delen består av barrskog med en ganska hög andel äldre tall. Många av tallarna är mellan 100 och 150 år gamla men några få är ca 200 år eller möjligen något äldre. Bitvis finns också ett stort inslag av lövträd. Skogen är överallt tydligt påverkad av mänskliga aktiviteter men den södra delen har med tiden i delar antagit en allt mer naturskogsartad prägel efter det att militärens aktiviteter har upphört. Till denna prägel bidrar en stor andel död grov ved, bland annat stormfällda träd efter stormarna 2005 och 2007.

Den norra delen, mellan Valla gård och Friluftsmuseet Gamla Linköpings stadskvarter, är betydligt mer kulturpräglad och här finns ett flertal betesfällor med betad skog eller träd- och buskbärande betesmarker av lite olika typer. Flera betesfällor efterliknar hur skogarna såg ut när utmarksbete bedrevs i stora delar av Sveriges bondelandskap. Andra betesfällor efterliknar

hagar så som de kan ha sett ut närmare byarna. Även mindre slätterängar och hamlade träd finns i denna del av reservatet.

På några platser i Vallaskogen finns gamla ekar med en ålder på ca 200 år eller något äldre. Dessa är förmodligen rester efter ett mer sammanhängande område av gamla ekar och utgör en utpost av ekmiljöerna i Tinnerö eklandskap.

Längs den sydvästra kanten finns förutsättningar för mycket värdefulla brynmiljöer ut mot den nya stadsdelen Vallastaden då området har ett klimatologiskt gynnsamt läge. Redan nu finns små områden med gamla, solexponerade tallar och ekar i brynen med förutsättningar för ett rikt insektsliv och en rik svampflora.

Geologiskt består Vallaskogens kärna av urberg, grovkornig granit, s.k. Smålandsgranit, som går i dagen som flera rundhällar. De väl framträdande rundhällarna spridda över hela ryggen vittnar om ett kraftigt söndersprucket urberg med två tydliga sprickbildningar ungefär i nord-syd respektive nordost-sydväst. Berget överlagras av morän som fläckvis har ansamlingar av många block i markytan. Dessa blockansamlingar uppkom sannolikt under ett avstannande skede i den senaste inlandsisens avsmältning över landet och i anslutning till det så kallade randbildningsstråket. Längs Vallaskogens västsluttning framträder en tydlig svallningspåverkan av moränen. Blocken i moränen har frispolats av vågor i Ancylussjön. Nivån är ungefär 75 m över nuvarande yta i Östersjön och kallas följaktligen för Ancylusgränsen (Linköpings kommun 2003, SGU 2007). Den högsta punkten i Linköpings tätort, 95 meter över havet, finns i Vallaskogen.

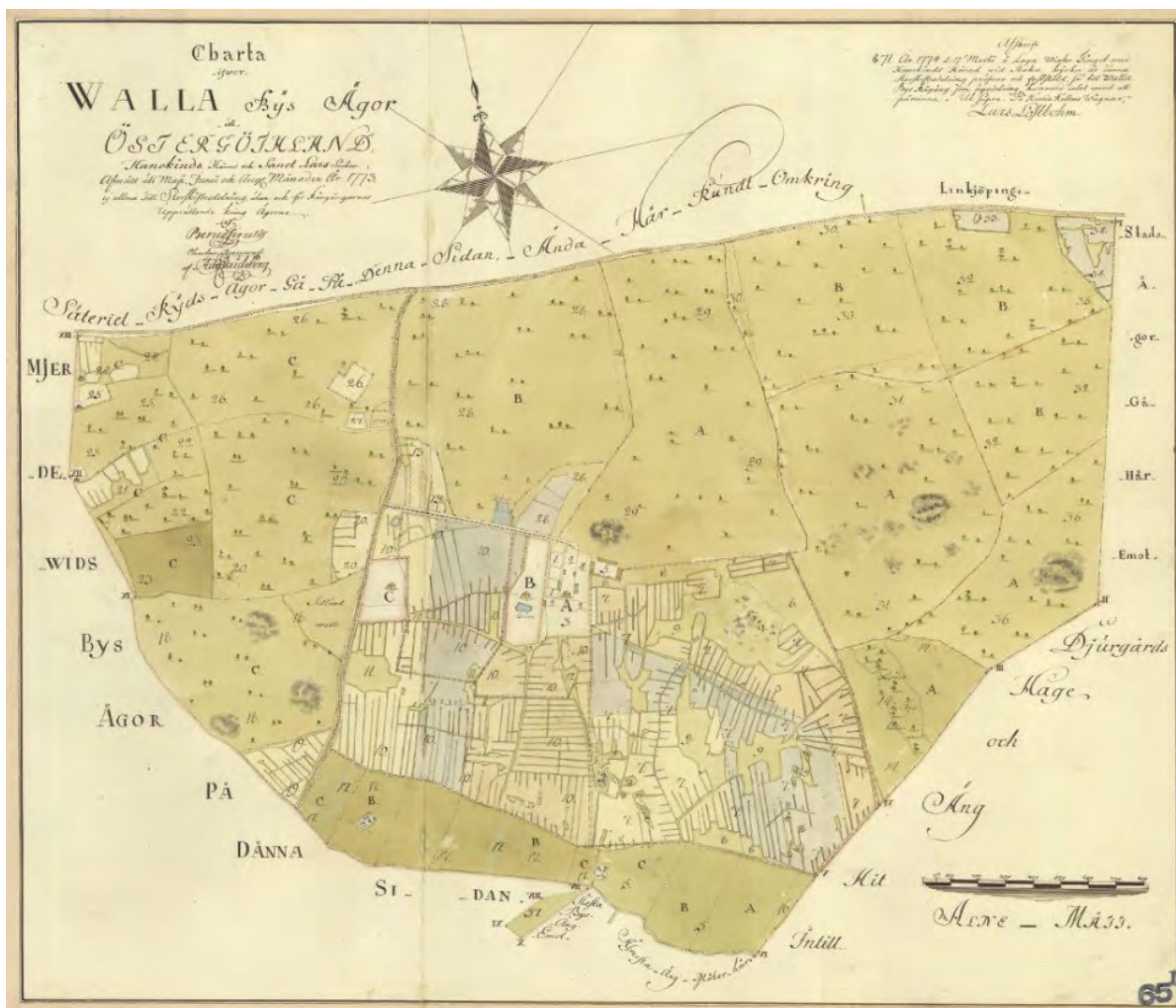
De små sankmarkerna i Vallaskogen har ett mycket tunt torvtäcke och hydrologin begränsas helt av lågparter i terrängen och nederbörderna. En mindre vattensamling i nordväst hyser grundvatten som blottlagts genom grävning.

### 3.2. HISTORISK OCH NUVARANDE MARKANVÄNDNING

Namnet Valla härleder från ordet vall. Det är ett begrepp med rötter i järnåldern som betecknar en slät, gräsbevuxen mark som också kan ha använts som samlingsplats. I Valla fanns tidigt en tingsplats och än idag är många fornlämningar synliga. Ett gravfält och flertalet stensättningar från tidig järnålder finns utmed Vallaskogens västra kant, inte långt därifrån finns rester av hägnadssystem i form av stensträngar och vidare mot nordost leder ett system av hålvägar. Totalt har 150 fossila åkrar identifierats. Den största ansamlingen finns direkt söder om friluftsmuseets stadskvarter. Åkrarna är runda eller rektangulära, de runda är äldst och härstammar från bronsåldern. Även fem möjliga järnåldersboplatzlägen har identifierats inom området.

Den tidigaste funna skriftliga källan som förmodligen rör Valla utgörs av ett brev från år 1251 i "Wallum" av kung Valdemar. Valla förekommer sedan i ett flertal brev från 1300- och 1400-talet. År 1350 intygade Magnus i Jäppestad att bönder i Valla gjort intrång i en skog nära Linköping.

Området vid Valla var tidigt en viktig kommunikationspunkt. Från söder passerade man vidare mot Bergslagen i norr och från väster kom Eriksgatan, landets egentliga huvudväg. Ända fram till 1600-talets början passerade den rakt genom Vallaskogen.



Storskifteskarta 1773, bildkälla Lantmäteriverket.

Sedan tidigt 1500-tal omtalas Västergården, Mellangården och Storgården i Valla. Mellangården och Storgården låg intill varandra i anslutning till dagens huvudbyggnad och Västergården fanns längre åt väster. Dessa utgjorde tillsammans Valla by och Vallaskogen hörde till dess ägor.

De södra delarna av skogen har åtminstone från 1500-talet tillhört kungen och kronan. Under hela 1600-talet och en bit in i 1700-talet ingick denna del av skogen i en kunglig djurgård inrättad av hertig Johan. Skogen var jaktpark där kungligheterna jagade dovhjort och rådjur. Linköpings djurgård avvecklades tidigt 1700-tal och de sista hjortarna kördes med släde till den då utvidgade djurgården i Stockholm. Dendrokronologiska undersökningar av gamla ekar i det närliggande Tinnerö eklandskap visar att de äldsta ekarna i den tidigare djurgården grodde i mitten av 1500-talet alltså innan djurgården etablerades. Några av södra Vallaskogens jätteekar kan möjligtvis vara så gamla och då utgör dessa individer Vallaskogens äldsta träd.

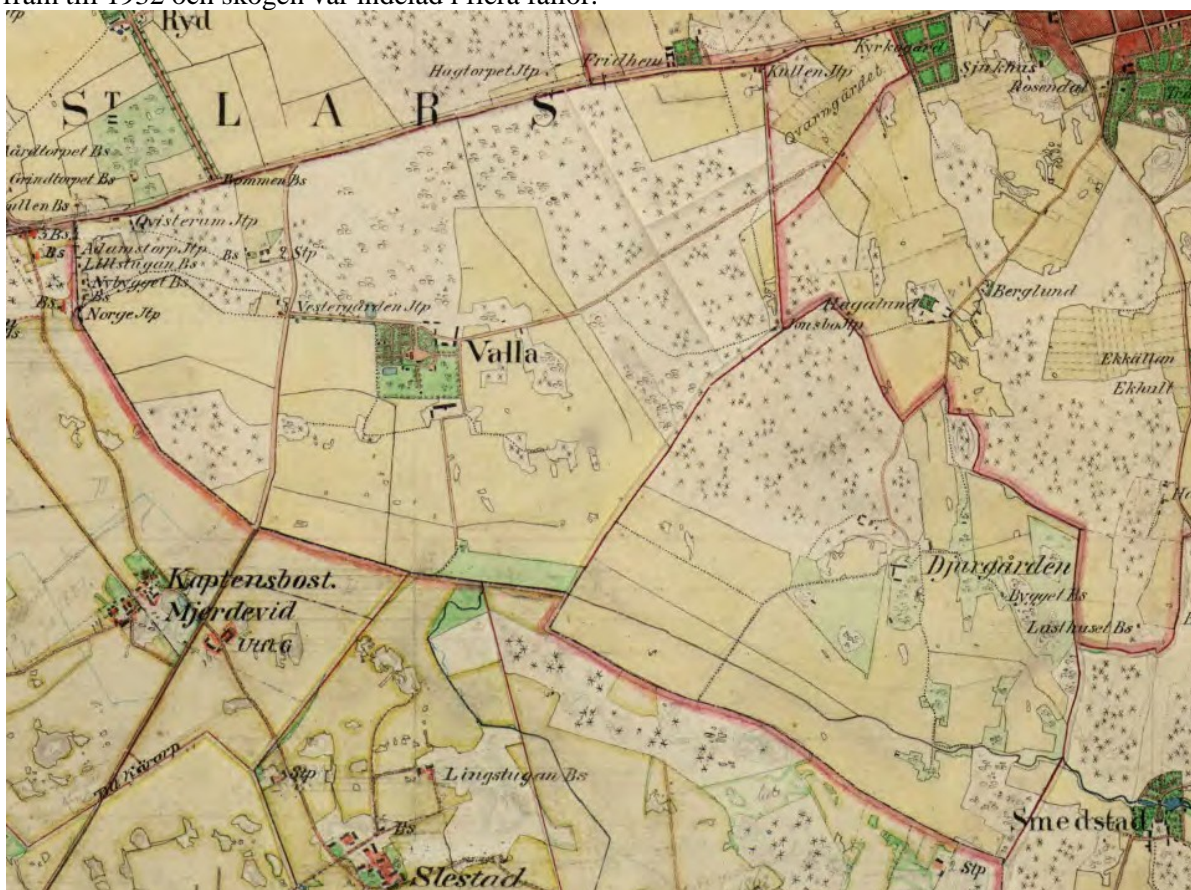
Storskifteskartan från 1773 visar Vallaskogens användning. Vallaskogen i öster beskrivs som betesmark. I norr fanns hästhagar med gott hårdvallsbete på lera. Gran och tall ska ha dominerat trädskiktet. Öster om denna fanns Tegelhagen med gott bete och lite gran. I betesmarken fanns åkerlyckor på lerjord. Den största hagen var Stenhagen. Den hade ringa bete men en vacker och välväxt granskog. I sydost låg Brinkskogshagen med gott hårdvallsbete, några björkar, granar och aspar. I söder fanns Ekängen. Här fanns höglänt bladvall och mot bäcken en ymnigt bärande starrvall.



Mellan åren 1868-1877 framställdes en detaljerad häradsekonomisk karta över Linköping med omnejd. Storgården och Mellangården hade vid denna tid ersatts av dagens huvudbyggnad. Intill den nya huvudbyggnaden fanns en praktfull park och trädgård och från huvudbyggnaden utstrålade alléplanteringar. Vägen hade förlängts vidare genom Vallaskogen mot öster. Vallaskogen visades som skogsbeklädd betesmark. Den öppna brukade jorden hade utvidgats i nordost och sydost.

Efter nedläggningen av den kungliga djurgården i början av 1700-talet övergick södra Vallaskogen till att vara löningsjord för landshövdingen. Skogen användes sannolikt som betesmark åtminstone till slutet av 1800-talet.

Vid sekelskiftet 1900 drevs Valla på ett för tiden ålderdomligt vis vilket krävde mycket arbetskraft. Jordbruket utvecklades snabbt i landet med hästar och senare under 1900-talet med traktorer, men på Valla fortsatte man länge med oxar. Delar av norra Vallaskogen betades ända fram till 1932 och skogen var indelad i flera fållor.



Häradsekonomisk karta 1868-1877, bildkälla Lantmäteriverket.



*Picknick i Vallaskogen 1902, bildkälla Linköpings Stiftsbibliotek.*

Henric Westman kom att bli Valla gårds sista privata ägare. På sin 80-årsdag, i december 1933, gjorde han Linköpings stad till sin universalarvinge. Valla med sina underlydande torp och nästintill hela dess lösöre innefattades av denna gåva. Som en följd av donationen bildades Valla friluftsområde, där staden avsatte mark för Friluftsmuseet Gamla Linköping och för ett bevarande av Vallaskogen. För Vallaskogen fastslogs att ”den inte får bli park utan ska behålla sin skogscharakter” och att den också skulle erbjuda ”ungdomen en lekplats sådan som numera blir allt sällsyntare för städernas barn”. En särskild styrelse bildades för friluftsmuseets styrning och dess allra första beslut var anläggandet av två skidbackar. Vallaskogen utvecklades mot ett välskött friluftsområde. Bänkar med bord sattes ut och man satte upp en dusch för sommarbruk vid skidbackarna. Visst skogsbruk kom att bedrivas.

Att använda Vallaskogen som ett fritidsområde för rekreation och nöje var i sig inget nytt för Linköpingsborna, området hade sedan lång tid använts till detta. Flertalet bilder från sekelskiftet visar hur Linköpingsborna använde skogen för utflykter och picknick.

En flygbild från år 1941 visar hur markerna såg ut och nyttjades vid bildandet av Friluftsmuseet Gamla Linköping och friluftsområdet. Gården Valla låg som en lummig oas i ett uppodlat åkerlandskap. Vallaskogen var vid denna tid öppen och luftig, den mellersta delen framstår som särskilt präglad av tamdjursbete. Likaså var brynen i väster öppna och ljusa. Sydost om Vallavägen fanns öppen uppodlad mark, ett område som idag är en uppväxande björkdominerad skog.





*Flygbild över Vallaskogen från 1941, bildkälla Lantmäteriverket.*

Från och med 1920-talet övergick södra Vallaskogen till militär övningsverksamhet i och med att regementsområdet etablerades i stadens utkant från sin tidigare plats vid Malmen. Den militära övningsverksamheten pågick till 1997. 2002 förvärvade Linköpings kommun hela övningsområdet inklusive södra Vallaskogen. 2003 fattade kommunen beslut om fördjupad översiktsplan för övningsområdet. Inriktningen på markanvändningen i planen var att säkerställa hela Vallaskogens bevarandevärden genom att införliva södra skogen i det befintliga naturreservatet. Vallaskogen ingår även i översiktsplan för staden Linköping antagen av kommunfullmäktige i juni 2010. Om markanvändningen i Vallaskogen sägs att bevarandevärdena ska skyddas och utvecklas.

Från mitten av 1960-talet och fram till 1990-talet var Vallaskogen ett hett debattämne för föreslagna trafikleder. År 1965 framtog en trafikplan med en ringled genom skogen. 17 000 namnunderskrifter samlades in mot leden och projektet avstannade. Planering för en trafikled fortsatte ändå och år 1984 antogs en ny plan. Föreningen Rädda Vallaskogen bildades och då avverkningarna i skogen inleddes satte medlemmarna upp tätläger för att vakta skogen. Aktionsgruppen lyckades stoppa avverkningen och en lokal folkomröstning i frågan genomfördes 1989 där nej-sidan fick 75 % av rösterna. Vid en undersökning av Linköpings stadsnära skogar 1986 konstaterades att Vallaskogen var den av Linköpingsborna mest besökta skogen och även senare studier under 2000-talet visar att Vallaskogen är kommunens mest kända naturreservat. År 1994 fick den kommunala delen av skogens slutligen skydd i form av naturreservatsbildning i beslut fattat av länsstyrelsen i Östergötland.

På tidigt 2000-tal genomförde kommunen ett större LIP-program (ett statligt finansieringssystem "lokalt investeringsprogram för en ekologiskt hållbar samhällsutveckling"). Ett av de i programmet ingående projekten var att restaurera delar av Vallaskogen och återuppta skogsbetet, för att visa hur bonden och allmogen förr i tiden använde skogen. Lövsly och annan igenväxningsvegetation röjdes i delar av naturreservatet och blev återigen en relativt öppen betad skogsmiljö. Sammanlagt uppfördes 3 km trögärdesgård och från 2002 betas dessa fållor åter av kor och får av lantrastyp (se exempelvis framsidans bild på väneko) efter 70 års igenväxning.

Stormen Gudrun gick i januari 2005 hårt åt Vallaskogen. 225 träd inom reservatet föll i stormen och stora insatser fick göras för att få området säkert och framkomligt. Den döda veden efter stormen ledde till angrepp av granbarkborre och då stormen Per slog till 2007 föll ytterligare 420 träd inom reservatet. De två stormarna lämnade en öppnare skog efter sig med en större dominans av gamla tallar eftersom det huvudsakligen var gran som föll. I södra delen av skogen, som nu införlivas i naturreservatet, har betydande delar av de stormfällda träden fått ligga kvar, vilket gynnar artrikedomen och naturskogslika kvalitéer. De olika skötselriktningarna på norra och södra skogen har skapat en betydande mångformighet i Vallaskogen.

### 3.3. OMRÅDETS BEVARANDEVÄRDEN

#### 3.3.1. Biologiska bevarandevärden

I området har inventeringar av vedlevande insekter genomförts vilket har visat på höga naturvärden knutet till död ved och gamla träd. Sex rödlistade vedlevande skalbaggsarter har påträffats samt ytterligare ett stort antal regionalt rödlistade arter.

Under 2011 och 2012 genomfördes en inventering av reservatets svampflora. Det kan konstateras att särskilt det ekrika brynet i sydväst hyser en mycket skyddsvärd svampflora med flera sällsynta och rödlistade arter. Även vissa delar av barrskogen är mykologiskt rika där flera rödlistade tickor på tall och gran har återfunnits. Sannolikt är vissa delar av skogens moränlager kalkrika och ytterligare sällsynta och rödlistade marksvampar kan förväntas påträffas. Totalt är elva rödlistade svampar kända från området.

Fågelfaunan har inte inventerats metodiskt men många besökare har rapporterat in observationer till [www.artportalen.se](http://www.artportalen.se). 17 rödlistade fågelarter har rapporterats samt ytterligare några arter upptagna i EU:s fågeldirektiv. Huvuddelen av dessa arter är endast förbiflygande, men vissa häckar i skogen till exempel kungsfågel, gröngöling och stare och andra häckar tidvis i skogen eller dess omedelbara närhet som hussvala, tornseglare, mindre hackspett, buskskvätta och gulspurv.

Det mångformiga området ger förutsättningar för en rik kärlväxtsflora. Omkring 500 arter har påträffats i området. Bland annat elva rödlistade arter som korskovallen (NT) och även signalarterna vippärt, trolldruva, korallrot och nästrot.

På det hela taget är Vallaskogen en mycket värdefull, stadsnära naturmiljö som har förutsättningar att hysa en lång rad sällsynta arter, förutom det stora antalet vanliga arter.

Tabell 1. Rödlistade arter, signalarter och fridlysta arter påträffade i Vallaskogens naturreservat. Under rubriken "Förekomst" redovisas artens huvudsakliga biotopkrav samt förekomst i Vallaskogen. 54 rödlistade arter är noterade i Vallaskogen.

Svenskt namn	Vetenskapligt namn	Status	Förekomst, (källa)
<b>Däggdjur</b>			
Nordisk fladdermus	<i>Eptesicus nilssoni</i>	Habitatdirektivet, bilaga 4	Regelbunden besökare (6, 7)
Brandts/mustaschfladdermus	<i>Myotis brandtii/mystacinus</i>	Habitatdirektivet, bilaga 4	Regelbunden besökare (6)
Stor fladdermus	<i>Nyctalus noctula</i>	Habitatdirektivet, bilaga 4	Regelbunden besökare (6)
Långörad fladdermus	<i>Plecotus auritus</i>	Habitatdirektivet, bilaga 4	Regelbunden besökare (6)
<b>Groddjur</b>			
Större vattensalamander	<i>Triturus cristatus</i>	Habitatdirektivet, bilaga 4	Småvatten, skogsmark, sällsynt (7)
<b>Fåglar</b>			
Duvhök	<i>Accipiter gentilis</i>	NT	Skog, tillfällig häckfågel (9)
Tornseglare	<i>Apus apus</i>	NT	Olika naturtyper, födosök under häckningstid (4)
Rödstrupig piplärka	<i>Anthus cervinus</i>	VU	Kust, överflygande (9)
Kungsörn	<i>Aquila chrysaetos</i>	NT	Olika naturtyper, förbiflygande (9)
Kornknarr	<i>Crex crex</i>	NT	Häcker tidvis v om skogen (9)
Hussvala	<i>Delichon urbicum</i>	VU	Kulturmark, födosök under häckningstid (9)
Mindre hackspett	<i>Dendrocopos minor</i>	NT	Lövskog, tillfällig häckfågel (4)
Spillkråka	<i>Dryocopus martius</i>	NT	Skog, tillfällig besökare (4)

Gulspurv	<i>Emberiza citrinella</i>	VU	Kulturmarker, födosök under häckningstid (9)
Sparvuggla	<i>Glaucidium passerinum</i>	Fågeldirektivet	Skog, tillfällig besökare (4)
Havsörn	<i>Haliaeetus albicilla</i>	NT	Hav o sjö, överflygande (9)
Skräntärna	<i>Hydroprogne caspia</i>	NT	Kust, överflygande (9)
Göktyta	<i>Jynx torquilla</i>	Bernkonventionen	Lövskog, tillfällig besökare (4)
Mindre flugsnappare	<i>Ficedula parva</i>	Bernkonventionen	Lövskog, tillfällig besökare (4)
Törnskata	<i>Lanius collurio</i>	Fågeldirektivet	Buskmark, tillfällig besökare (4)
Gråtrut	<i>Larus argentatus</i>	VU	Kust o sjö, överflygande (9)
Nötkråka	<i>Nucifraga caryocatactes</i>	Bernkonventionen	Barrskog, tillfällig besökare (4)
Rapphöna	<i>Perdix perdix</i>	NT	Kulturmark väster skogen (9)
Bivråk	<i>Pernis apivorus</i>	NT	Kulturmark o lövskog, tillfällig besökare (9)
Gröngöling	<i>Picus viridis</i>	NT	Skog o gräsmarker, häckfågel (9)
Kungsfågel	<i>Regulus regulus</i>	VU	Skog, häckfågel (9)
Buskskvätta	<i>Saxicola rubetra</i>	NT	Bryn o buskrika kulturmarker, tillfällig besökare (9)
Turkduva	<i>Streptopelia decaocto</i>	Bernkonventionen	Kulturmark, tillfällig besökare (4)
Stare	<i>Sturnus vulgaris</i>	VU	Kulturmarker, håltrad, häckfågel (9)
<b>Fjärilar</b>			
Ekordensfly	<i>Catocala sponsa</i>	RR	Skogsmark med ek, mindre vanlig (1)
Mindre blåvinge	<i>Cupido minimus</i>	NT	Torr mark med ärtväxter, sällsynt (3)
Almsnabbvinge	<i>Satyrrium w-album</i>	NT	Skogsmark med alm, sällsynt (3)
Bredbrämrad bastardsvärmare	<i>Bredbrämrad loniceræ</i>	NT	Hävdad gräsmark, mindre vanlig (9)
<b>Skalbaggar</b>			
Bredhornad smalpraktbagge	<i>Agrilus laticornis</i>	NT	Nydöd, klen ekved, sällsynt (1)
Orange rödbeck	<i>Ampedus nigroflavus</i>	RR	Stubbar och lågor av lövträd, sällsynt (1)
Thomsons trägnagare	<i>Anobium thomsoni</i>	RR	Död granved, sällsynt (2)
(en glansbagge)	<i>Cryptarcha undata</i>	RR	Savflöden på ek, mindre vanlig (1)
Bålgetingfuktbagge	<i>Cryptophagus micaceus</i>	RR	Bålgetingbon i ihåliga träd, mindre vanlig (1)
(en fuktbagge)	<i>Cryptophagus pallidus</i>	RR	Murken ved och håligheter i lövträd, sällsynt (1)
Bred tickgnagare	<i>Dorcatoma flavicornis</i>	RR	Svampangripen ekved, sällsynt (1)
(en glansbagge)	<i>Epuraea guttata</i>	RR	Savflöden på ek, sällsynt (1)
Mörk ögonbagge	<i>Euglenes oculus</i>	RR	Murken ekved, mindre vanlig (1)
(en kortvinge)	<i>Haploglossa gentilis</i>	RR	Ihåliga lövträd, sällsynt (2)
(en vivel)	<i>Hypera meles</i>	RR	Olika örter, mindre vanlig (1)
(en glansbagge)	<i>Ipidia binotata</i>	RR	Klibbtickor på granved, mindre vanlig (1, 2)
Sågtandad mycelbagge	<i>Liodopria serricornis</i>	NT	Slemsvampar på gammal död ved, sällsynt (9)
Almsplintvivel	<i>Magdalis armigera</i>	RR	Nydöd almved, sällsynt (1)
(en glattbagge)	<i>Microscydmus nanus</i>	NT	Murken ved, sällsynt (1)
Korstecknad svampbagge	<i>Mycetina cruciata</i>	RR	Under bark och i murken ved av löv- och barrträd, sällsynt (2)
(en kortvinge)	<i>Oligota granaria</i>	RR	På tickor, sällsynt (1)
Mindre brunbagge	<i>Orchesia minor</i>	NT	Klen lövträdsved, sällsynt (1)
(en stumpbagge)	<i>Paromalus parallelopipedus</i>	RR	Under bark på löv- och barrträd, sällsynt (1)
(en kortvinge)	<i>Phyllocladus linearis</i>	RR	Under bark, mindre vanlig (2)
(en stumpbagge)	<i>Plegaderus caesus</i>	RR	Under bark, i murken ved och i håligheter i gamla ekar, sällsynt (1)
Mattsvart kamklobagge	<i>Prionychus ater</i>	RR	Ihåliga lövträd, mindre vanlig (1)
(en fjädervinge)	<i>Ptenidium turgidum</i>	RR	Murken ved och i håligheter i lövträd, sällsynt (1)
Brunhuvad spolbagge	<i>Scrapta fuscula</i>	RR	Ihåliga lövträd, sällsynt (2)
Yxbagge	<i>Serropalpus barbatus</i>	RR	Nydöd granved, mindre vanlig (1, 2)
Blåvingad lövsvampbagge	<i>Tetratoma fungorum</i>	RR	Trädsvampar på lövträd, sällsynt (1)

(en klubbhornsbagge)	<i>Trichonyx sulcicollis</i>	NT	Under bark och i fuktig ved av lövträd, sällsynt (1)
(en trädsvampbagge)	<i>Triplax rufipes</i>	NT	Skivlingar på lövträd, sällsynt (1)
Brun vedborre	<i>Xyleborinus saxesenii</i>	RR	Nydöd lövträdsved, mindre vanlig (1)
<b>Steklar</b>			
Märgelsandbi	<i>Andrena labialis</i>	VU	Lerig mark med hallon, troligen försvunnen (3)
Bålgeting	<i>Vespa crabro</i>	RR	Ihåliga träd, mindre vanlig (1)
<b>Svampar</b>			
Gyllensopp	<i>Aureoboletus gentilis</i>	VU	Mark, mykorrhiza med ek (8), mycket sällsynt
Lundspindling	<i>Cortinarius largus</i>	S	Mark, mykorrhiza med ek o hassel (8), mindre vanlig
Scharlakansvaxskivling	<i>Hygrocybe punicea</i>	NT	Gräsmark o lund, mindre vanlig (9)
Tallrika	<i>Lactarius musteus</i>	NT	Äldre mager tallskog, mindre vanlig (9)
Gul strävsopp	<i>Leccinum crocipodium</i>	EN	Mark, mykorrhiza med ek (8), mycket sällsynt
Bolmörtsskivling	<i>Entoloma sinuatum</i>	S	Mark, mykorrhiza med ek (8), mindre vanlig
Granticka	<i>Phellinus chrysoloma</i>	NT	På gran, sparsamt (8)
Ullticka	<i>Phellinus ferrugineofuscus</i>	NT	Granlågor, sparsamt (9)
Tallticka	<i>Phellinus pini</i>	NT	Gamla tallar, sparsamt (1)
Ekticka	<i>Phellinus robustus</i>	NT	Gamla ekar, sparsamt (9)
Drufingersvamp	<i>Ramaria botrytis</i>	NT	Mark, mykorrhiza med gran (8), sparsamt
Kilporing	<i>Skeletocutis kuehneri</i>	NT	Döda barrträd med violticka, sparsamt (9)
Mjölmusseron	<i>Tricholoma ustaloides</i>	NT	Mark, mykorrhiza med ek (8), mindre vanlig
<b>Kärlväxter</b>			
Naverlönn	<i>Acer campestre</i>	CR	Lund, planterad (9)
Trolldruva	<i>Actaea spicata</i>	S	Lövskog, sällsynt (5)
Åkerkulla	<i>Anthemis ervensis</i>	NT	Åkergräs, mindre vanlig (9)
Lungrot	<i>Blitum bonus-henricus</i>	NT	Näringsrik kulturmark, mindre allmän (9)
Korallrot	<i>Corallorhiza trifida</i>	S	Fuktig, skuggig mark, sällsynt (5)
Vesslefibbla	<i>Hieracium cholomaaurum</i>	EN	Ljus skogsmark, mycket sällsynt (9)
Starkfibbla	<i>Hieracium valentius</i>	VU	Gräsmark, mycket sällsynt (9)
Vippärt	<i>Lathyrus niger</i>	S	Lövskog, sällsynt (5)
Sommarfibbla	<i>Leontodon hispidus</i>	NT	Naturlig gräsmark, minskande (9)
Korskovall	<i>Melampyrum cristatum</i>	NT	Snår, bryn, sällsynt (5)
Nästrot	<i>Neottia nidus-avis</i>	S	Skuggig skogsmark, sällsynt (5)
Kattmynta	<i>Nepeta cataria</i>	EN	Kulturväxt, mycket sällsynt (9)
Ängsskära	<i>Serratula tinctoria</i>	NT	
Backsmörblomma	<i>Ranunculus polyanthemus</i>	NT	Torräng, mindre allmän (9)
Bohuslind	<i>Tilia platyphyllos</i>	CR	Lund, planterad (9)
Backklöver	<i>Trifolium montanum</i>	NT	Gräsmark, mindre vanlig (9)
Skogsalm	<i>Ulmus glabra</i>	CR	Lund, starkt minskande (9)
Etternässla	<i>Urtica urens</i>	NT	Näringsrik kulturmark, minskande (9)
Backklöver	<i>Trifolium montanum</i>	NT	Torräng, mindre allmän (9)

**Källor:**

- (1) Andersson, 2003.
- (2) Andersson, 2009.
- (3) Artportalen (a) 2011-02-08.
- (4) Artportalen (b) 2016-10-31.
- (5) Linköpings kommun, 2003.
- (6) Ignell, 2003.



- (7) Artportalen (c) 2011-02-08.  
 (8) Mikael Hagström, Fennicus natur 2012.  
 (9) Artportalen (d), 2016-10-31.

Tabell 2. Förkortningar i tabellen ovan.

ArtDatabankens kategorier för rödlistning (Gärdenfors 2010)		Länsstyrelsen, regional rödlistning, d.v.s. arter som tidigare varit rödlistade enligt Ehnström et al. (1993) och Gärdenfors (2000, 2005 och 2010)	
Nationellt utdöd	RE	Regionalt rödlistad	RR
Akut hotad	CR	Skogsstyrelsens metodik för nyckelbiotopsinventering (Norén et al. 2002)	
Starkt hotad	EN	Signalart	S
Sårbar	VU		
Nära hotad	NT		
Kunskapsbrist	DD		

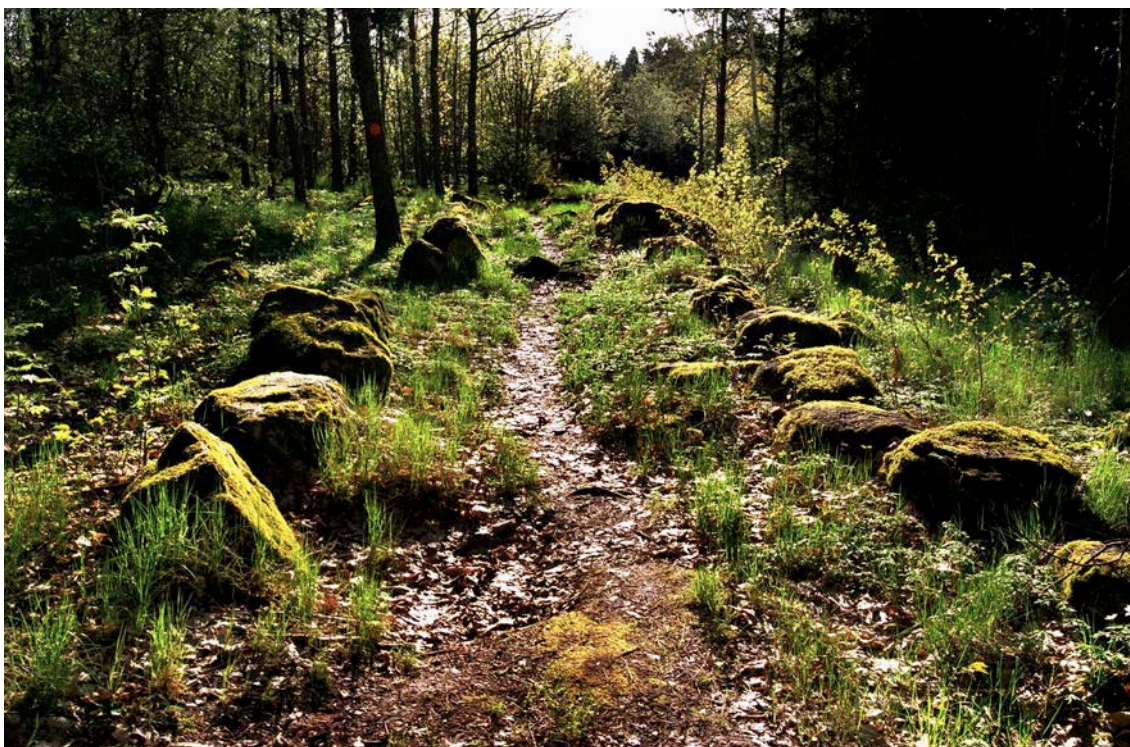


Död ved av olika trädslag finns det gott om i den södra delen av Vallaskogen. Bilden föreställer en knäckt sälg i brynet i skötselområde 3. Brynet har öppnats upp så att äldre lövträd blir solexponerade. I en fönsterfälla i just denna sälg påttäffades de två rödlistade arterna orange rödrock *Ampedus nigroflavus* (rr) och glattbaggen *Microscydmus nanus* (NT).



### 3.3.2. Kulturhistoriska bevarandevärden

I Vallaskogen finns spår av mänsklig aktivitet sedan flera tusen år stensträngar, gamla och betydelsefulla hålvägar, fägator, gravfält, boplatser, husgrunder och rösen. Flera av dessa är utmärkta med informationsskyltar. En koncentration av lämningar finns i den sydvästra delen av skogen där det finns ett mindre gravfält, rösen och spår av hägnadssystem. I de centrala delarna finns gamla spår av hålvägar och dessa vägsystem har använts från järnålder in i modern tid.



Stensträng i form av en fägata i södra skogen. Foto: Göran Billesson

I den norra delen av reservatet, i anslutning till Friluftsmuseet Gamla Linköpings stadskvarter, finns återskapade, inhägnade betesmarker och i eller i anslutning till dessa fägator, hölador och hamlade träd. Hägnaderna är utförda på traditionellt sätt som östgötsk långgärdesgård. Allt detta tillsammans med övriga delar av Friluftsmuseet Gamla Linköping utgör en värdefull kulturmiljö med stor utvecklingspotential.

### 3.3.3. Intressen för friluftslivet

Genom Vallaskogen leder ett flertal, både större och mindre stigar samt gång- och cykelvägar. Dessa är livligt frekventerade av motionärer, hundägare, svampplockare och andra naturintresserade. Genom Vallaskogen leder ett stråk som utgör en av de mest trafikerade gång- och cykelvägar mellan Linköping och universitetsområdet.

Vallaskogen är också ett viktigt exkursionsmål för studenter från universitetet samt från Linköpings skolor. Här är både natur, geologi och kultur viktiga aspekter.

I skogen finns skolskog, motionsspår, mountainbikebana och rid- och körvägar för hästverksamheten i Valla. En kilometerlång slinga, skogsstigen, för personer med funktionsvariation med sju pedagogiska stationer finns i norra delen av skogen.

Från Vallaskogen kan Tinnerö eklandskap nås via Östgötaleden med flera mil promenadvägar i värdefull natur. I norr ligger Rydskogen med motionsanläggning, elljusspår, bollplaner och frisbeegolfbana. Båda områdena nås genom tunnlar under större vägar och inga riskabla

passager behöver göras. Allt detta gör Vallaskogen till en del av stadens största och viktigaste naturområde för rekreation och friluftsliv och är utpekad med detta syfte i översiktsplan för staden Linköping.

### 3.4. KÄLLUPPGIFTER

Ajneborn, B 2013 Arkeologisk och kulturhistorisk inventering inom Vallaskogens naturreservat.

Andersson, H. 2003. Inventering av skalbaggar i Vallaskogen 2003. Calluna AB.

Andersson, H. 2009. Inventering av insekter i granmiljöer i Linköpings kommun. Calluna AB.

Artportalen (a). Rapportsystemet för småkryp. 2011-02-08. [www.artportalen.se/bugs/](http://www.artportalen.se/bugs/)

Artportalen (b). Rapportsystemet för fåglar. 2011-02-08. [www.artportalen.se/birds/](http://www.artportalen.se/birds/)  
Sidansvariga: Johan Nilsson & Johan Södercrantz, ArtDatabanken, SLU, Uppsala.

Artportalen (c). Rapportsystemet för dägg-, grod- och kräldjur. 2011-02-08.  
[www.artportalen.se/vertebrata/](http://www.artportalen.se/vertebrata/)

Artportalen (d) rapportsystem för djur och växter. 2016-10-31. [www.artportalen.se](http://www.artportalen.se)

Ehnström, B., Gärdenfors, U. & Lindelöw, Å. 1993. Rödlistade evertetrater i Sverige 1993. Databanken för hotade arter, SLU, Uppsala.

Franzén, G. En betraktelse över Vallaskogens forntid, 2001.

Gärdenfors, U. (ed.). 2000. Rödlistade arter i Sverige 2000. ArtDatabanken, SLU, Uppsala.

Gärdenfors, U. (ed.). 2005. Rödlistade arter i Sverige 2005. ArtDatabanken, SLU, Uppsala.

Gärdenfors, U. (ed.). 2010. Rödlistade arter i Sverige 2010. ArtDatabanken, SLU, Uppsala.

Ignell, H. 2003. Inventering av fladdermöss i Gamla Linköping och delar av Vallaskogen år 2003. Calluna AB.

Karlsson, J. 2003. Effects of isolation, matrix, area and tree qualities on beetles, Coleoptera, associated with hollow oaks. Final Thesis LiU-IFM-Biol-Ex-1033. Linköpings universitet.

Linköpings kommun. 2003. Naturvårdsprogram. Beskrivning av område 855757 Vallaskogens naturreservat. [www.pub.linkoping.se/Naturvardsprogram/objektlista/documents/08557/855757.htm](http://www.pub.linkoping.se/Naturvardsprogram/objektlista/documents/08557/855757.htm)

Norén, M., Nitare, J., Larsson, A., Hultgren, B. & Bergengren, I. 2002. Handbok för inventering av nyckelbiotoper. Skogsstyrelsen, Jönköping.

Östergötlands Naturlhistoriska Förening. 1989. Vallaskogens flora. Östgötanatur.

## B. Plandel

### 1. Syfte med naturreservatet

Syftena med Vallaskogens naturreservat är att:

- Bevara biologisk mångfald
- Vårda och bevara värdefulla naturmiljöer
- Vårda och bevara värdefulla kulturmiljöer och fornlämningar
- Visa traditionellt skött bondeskog
- Tillgodose behov av områden för friluftslivet
- Skydda, återställa eller nyskapa värdefulla naturmiljöer
- Skydda, återställa eller nyskapa värdefulla kulturmiljöer
- Skydda, återställa eller nyskapa livsmiljöer för skyddsvärda arter
- Tillgodose behov av områden för natur- och kulturpedagogik.

### 2. Disposition och skötsel av mark

#### 2.1. SKÖTSELOMRÅDEN

##### 2.1.1. Skötselområde 1. Gräsmark

**Areal:** 0,08 ha

**Beskrivning:** Området består av en liten, öppen gräsyta i anslutning till infarten till Vallaskogen från väster. I området har en damm för större vattensalamander anlagts. Trädskikt saknas. Buskskiktet består av enstaka sälgbuskar och sly av björk och tall i kanten in mot skogen. Fältskiktet är trivialt med dominerande arter som gråbo, hundäxing och älggräs.

**Naturvärden:** Den nygrävda dammen har naturvärden och är lek- och uppväxtmiljö för större vattensalamander och för många andra vattenlevande organismer. Sälgen med sin tidiga blomning är en viktig näringsresurs för våraktiva, pollinerande insekter, t.ex. dagfjärilar och vildbin.

**Bevarandemål och gynnsamt tillstånd:** Det övergripande målet är att området ska användas som informationsplats, samlingsplats och för picknick. I brynet in mot skogen ska ett par vedupplag anläggas som ska tjäna som substrat för vedlevande insekter och salamandrar. Dammen ska hållas i sådant skick att den kan utgöra lekdamm för större vatten vattensalamander och andra amfibier.



Hane, hona och larv av större vattensalamander. Arten är fridlyst i hela EU.





Bilden föreställer skötselområde 1 och i bakgrunden skötselområde 3. Skötsel förslaget för område 1 är dels bevara förutsättningar för förnyring av större vattensalamander dels ingå i ett av reservatets entréområden. Olika former av vedupplag för att gynna vedlevande organismer är en annan åtgärd som föreslås.

### **Åtgärder:**

#### *Restaureringar:*

- Restaurera gräsmarken så att den kan fungera som informations- och rastplats.
- Sätt upp informationsskyltar.
- Ställ upp rastbord.
- Anlägg vedupplag. Dessa kan utformas på många olika sätt. En viktig aspekt är att upplagen är säkra och inte kan orsaka klämskador och andra skador på människor.

#### *Löpande skötsel:*

- Gräsmarken ska klippas några gånger per år
- Eventuell etablering av lövsly och ungtallar i gräsmattan ska förhindras.
- Igenväxtningsvegetation i dammen ska med några års mellanrum tas bort med syfte att gynna större vattensalamander och andra amfibier.
- Veden i deponierna ska bytas ut/fyllas på i intervaller mellan fem och tjugo år, beroende på hur nedbruten veden är. Om fler än en veddeponi finns på plats ska inte alla deponier bytas ut samma år.



### 2.1.2. Skötselområde 2. Aspbestånd

**Areal:** 0,08 ha

**Beskrivning:** Området består av ett nyligen (2015) röjt bestånd av yngre asp som varierar i ålder från 10 till 30 år (stamdiametrar mellan 5 och 30 cm). I området finns också enstaka klen ek och sälg. Buskskiktet är glest och består av enstaka nyponbuskar och smågranar.

**Naturvärden:** I dagsläget saknas naturvärden.

**Bevarandemål och gynnsamt tillstånd:** Det övergripande målet är att området ska ingå som en del i brynmiljön med träd och buskar i anslutning till den egentliga Vallaskogen. Trädskiktet ska vara glest och bestå av främst asp, ek och sälg. Blommande buskar av främst nypon och sälg/vide ska också växa i området. I området ska det även finnas plats för upplag av död ved.



Bilden föreställer det täta beståndet av yngre asp i skötselområde 2 innan röjningen 2015. Skötsel förslaget för området är bl.a. att låta området ingå i de sydvästvända brynmiljöerna. En del asp ska vara kvar medan befintlig ek och sälg sparas.

#### Åtgärder:

##### Restaureringar:

- Skapa ytterligare en eller ett par stycken mindre vedupplag.

##### Löpande skötsel:

- Håll efter uppslag av lövsly, ungtallar och grov örtvegetation.



- Veden i deponierna ska bytas med intervaller om ca 5-10 år, alternativt att lägga på nytt virke så att det skapas kontinuitet av färsk ved i deponierna.

### 2.1.3. Skötselområde 3, Blandskog med sydvästvänd brynmiljö

**Areal:** 0,60 ha

**Beskrivning:** Området består av blandskog som sluttar ned mot fälten i sydväst. Området är rikt på block som i flera fall är fornlämningar. Trädskiktet består av äldre tall och ek, samt gran, björk, sälg och asp. Tall och ek mäter som mest 7 dm i stamdiameter och har en uppskattad ålder på 150-200 år för tallarna och ca 150 år för ekarna. En av sälgarna, i den västra delen, mäter 7 dm i stamdiameter. Några av granarna mäter ca 6 dm medan björk och asp är klenare. Buskskiktet är inne i skogen måttligt tätt och består av lövsly, måbär, hallon och smågranar. I brynen är buskskiktet nyligen röjt (2015). Död ved förekommer i små mängder och består av lågor och stubbar av sälg och ek.



Bilden visar den täta ridån i skötselområde 3 av yngre lövträd innan röjningen 2015. Inne i skogen skymtar lite äldre tall och lövträd.

**Naturvärden:** De främsta naturvärdena består i äldre ek och tall som har en ålder av som mest 200 år, samt enstaka grova sälgar, varav en mäter ca 7 dm i diameter. Naturvärden är också knutna till den lilla mängden död ved som förekommer i området. De två rödlistade skalbaggsarterna orange rödbeck *Ampedus nigroflavus* (rr) och *Microscydmus nanus* (NT) (en glattbagge) har påträffats i anslutning till död sälgved i området.

I området finns kulturmiljövärden i form av fornlämningar. Dessa är också utmärkta med informationsskyltar. Genom området leder en väl upptrampad stig.

**Bevarandemål och gynnsamt tillstånd:** Det övergripande målet är att området utvecklas till ett relativt öppet skogsområde med god till måttlig ljusexponering på äldre tall, ek och sälg. Brynen ut mot sydväst ska vara välutvecklade med solexponerade, äldre träd och blommande buskar.

De fornlämningar som finns i området ska vara väl synliga. Stigarna ska vara lätt åtkomliga och hållas fria från hinder.

#### **Åtgärder:**

##### *Restaureringar:*

- Skapa nya brynmiljöer och gynna blommande buskar och småträd. Vid restaureringarna ska huvuddelen av sälgen tas bort, men av de sälgar som ska stå kvar bör andelen hanindivider vara hög. Enstaka små ekar ska också sparas som föryngring. All död ved i brynet ska sparas.
- Grövre träd av arterna tall, ek och sälg i brynet ska röjas fram genom att beskuggande buskar och träd tas bort.
- Inne i skogen ska gran gallras, de grövsta granarna med en stamdiameter på mer än 4 dm ska sparas. Var femte gran som tas bort sparas i form av en högstubbe. En viss mängd av granföryngringen sparas. Yngre lövträd med en stamdiameter på mindre än 1 dm tas bort, men enstaka klen ek ska sparas som föryngring. All död ved i skogen sparas.

##### *Löpande skötsel:*

- Håll efter etablering av lövsly och gran i brynet.
- Håll efter grov ört- och gräsvegetation i brynet. Enstaka föryngring av ek och sälg är tillåten.
- Håll efter etablering av lövsly och smågranar i skogen. Enstaka föryngring av ek och sälg och övriga spontant etablerade träd är tillåten.
- Håll efter ansamling av gräsförna i anslutning till fornlämningarna.
- Håll stigen öppen.

#### **2.1.4. Skötselområde 4, Gräsmark**

**Areal:** 0,07 ha

**Beskrivning:** Området består av öppen gräsmark med enstaka buskar och småträd: lövsly i skogskanten och tre större sälgbuskar ute på gräsmarken. Fältskiktet är gödlat och trivialt. I området finns en mindre hög överväxta jordmassor.

**Naturvärden:** Det enda naturvärdet är sälgbuskarna vars blommor är en viktig näringsresurs för våraktiva, pollinerande insekter, t.ex. dagfjärilar och vildbin.

**Bevarandemål och gynnsamt tillstånd:** Det övergripande målet är att gräsmarken ska utvecklas till en brynmiljö med blommande buskar och småträd.

#### **Åtgärder:**



#### *Restaureringar:*

- Bana av det översta jordlagret alternativt för på grusigt sandigt material och plantera därefter blommande buskar och träd som hagtorn, nyponros, olvon och fågelbär. Fröså även vissa örter som liten blålocka, åkervädd och tjärblomster.
- Anlägg ytor för boplatser för gaddsteklar så kallade "bibäddar" genom att tillföra sandigt och grusigt material till en tjocklek av 3-4 dm.



Bilden visar den lilla, öppna gräsytan i skötselområde 4. Den feta jorden ska banas av eller avmagras med grus och därefter planteras med inhemska, blommande träd och buskar. Ytor för gaddsteklar anläggs mellan planteringarna. Området blir en del av den brynmiljö som ska skapas i det svdvästvända brynet. Sälbuskarna vid vägen, till höger på bilden, ska sparas.

#### *Löpande skötsel:*

- Håll efter etablering av lövsly, tall och gran. Spontan etablering av ek och blommande träd och buskar är tillåten.
- Vid behov årlig slåtter alternativt vårbränning av marken.

### 2.1.5. Skötselområde 5, Tallskog

**Areal:** 0,54 ha

**Beskrivning:** Området består av planterad, ca 40-årig tallskog.

**Naturvärden:** I dagsläget saknas naturvärden.

**Bevarandemål och gynnsamt tillstånd:** Det övergripande målet är att området ska utvecklas till ett bestånd med gammal tall med underståndare av ek.

#### Åtgärder:

##### *Restaureringar:*

- Ta bort ca 50 % av tallarna. Detta får gärna genomföras i etapper.
- Plantera ek där tallarna stått. Plantera även blommande buskar, främst i den södra delen av området alternativt gynna spontan förnygring av blommande buskar och småträäd.

##### *Löpande skötsel:*

- Eventuell etablering av lövsly och ungtallar annat än av ek eller blommande bärande träd- och buskarter ska förhindras.

### 2.1.6. Skötselområde 6, Vägskärrning

**Areal:** 0,05 ha

**Beskrivning:** Området består av en vegetationsfattig, sydvänd vägskärrning.

**Naturvärden:** I dagsläget finns förmodligen naturvärden i form av boplatsumiljöer för sandmarksinsekter. Området har dock inte inventerats med avseende på sand- och grusmarksinsekter. I området finns den rödlistade fjärilen mindre blåvinge (NT).

**Bevarandemål och gynnsamt tillstånd:** Det övergripande målet är att området även i fortsättningen ska få vara öppet med en gles växtlighet bestående av blommande örter. Området ska vara attraktivt för insekter knutna till sandig-grusig mark, t.ex. gaddsteklar och mindre blåvinge.

#### Åtgärder:

##### *Restaureringar:*

- Røj bort lövsly och grövre örtvegetation (gråbo, grövre gräs).
- Bana försiktigt av det översta jordlagret på ca tio kvadratmeterstora ytor spridda över hela ytan.
- Skapa ca tio högstubbar av tall i kanten upp mot skogen.

##### *Löpande skötsel:*

- Håll efter lövsly, ungtallar och grövre örtvegetation.
- Vart tredje år ska ca tio kvadratmeterstora ytor där det översta markskiktet banats av återskapas.



- Om mängden blommande torrmarksörter är liten får frö spridas i området. Särskilt värdefulla örter är väddklint, åkervädd, ärtväxter, blåklockor, oxtunga, tjärblomster och fibblor.

### 2.1.7. Skötselområde 7, Blandskog med stort inslag av tall

**Areal:** 0,68 ha

**Beskrivning:** Området består av blandskog med ett stort inslag av planterad tall som har en ålder på ca 50 år. Enstaka äldre tallar finns, främst i anslutning till vägen, och dessa är drygt 150 år gamla. I övrigt växer i området asp, säl, körsbär och ek. De grövsta sälarna mäter ca 4 dm i stamdiameter, övriga trädslag är klenare. I buskskiktet växer bl.a. lövsly, smågranar, druvfläder och hallon. Fältskiktet är trivialt med främst skuggynnade växter. Död ved finns i små mängder och består av stående torrträd av tall och sälglågor. På död tallved växer bl.a. svamparna klibbticka och violticka. Hällmark finns på ett par ställen och marken är på vissa ställen rik på block. Moderna kulturspår finns i form av gamla värn från militärtiden. Genom området leder flera stigar.

**Naturvärden:** I dagsläget finns naturvärden i form av drygt 150-åriga tallar, några grova sälgar samt en liten mängd död ved av främst tall och säl.

**Bevarandemål och gynnsamt tillstånd:** Det övergripande målet är att området ska omvandlas till lövskog bestående av de befintliga trädslagen ek, asp, säl, björk och körsbär med ett litet inslag av tall. Andelen trädindivider av ek ska vara ca 50 %. Området ska vara glest trädbevuxet och se inbjudande ut mot Lambohovsleden i öster.

#### Åtgärder:

##### *Restaureringar:*

- Røj bort yngre tall men spara enstaka tallar som tillåts åldras. Alla tallar som har en ålder på över 60 år ska sparas (vilket motsvaras på en stamdiameter i brösthöjd på ca 4 dm).
- Røj bort ca 50 % av alla yngre lövträd av arterna asp och björk. All björk och asp med en stamdiameter på över 3 dm samt all säl ska sparas.
- Røj bort huvuddelen av alla unga granplantor.
- Røj bort all druvfläder.

##### *Löpande skötsel:*

- Håll efter lövsly och smågranar. En viss etablering av främst ek och blommande träd och buskar är tillåten, så länge som inte området börjar växa igen.
- Andelen död ved i området ska tillåtas att öka.
- Större och mindre stigar ska hållas öppna.

### 2.1.8. Skötselområde 8, Lövskog

**Areal:** 1,07 ha

**Beskrivning:** Området består av frisk-fuktig lövskog med arterna ek, säl, asp och björk samt tall och gran. De äldsta trädindividerna är tall och ek med en stamdiameter på upp till 5 - 6 dm och en ålder på som mest ca 100 år. I den sydöstra delen finns grova sälgar med en

stamdiameter på ca 6 dm. Buskskiktet består av bl.a. hassel, nypon och lövsly. Fältskiktet är trivialt och domineras av skugg- eller fuktgynnade arter som lundgröe, älggräs, träjon och nejlikrot. Smultron förekommer i lite mer öppna partier. I området finns små mängder död ved av sälg, där svampen kuddticka förekommer.

**Naturvärden:** De främsta naturvärdena är de grova sälgarna som främst växer i den sydöstra delen. De är värdefulla för både den vedlevande lägre faunan och för blombesökande, våraktiva insekter. Naturvärden har också de ca 100-åriga ekarna och tallarna.

**Bevarandemål och gynnsamt tillstånd:** Det övergripande målet är att området utvecklas till relativt gles, frisk-fuktig lövskog med inslag av äldre tall. Äldre träd av arterna tall, ek och sälg får inte stå alltför trängda av uppväxande löv- eller barrträd.

#### **Åtgärder:**

##### *Restaureringar:*

- Røj bort ca 50 % av all gran, där fokus ska ligga på yngre trädindivider.
- Røj bort lövsly i den sydöstra delen och runt äldre träd av arterna ek, tall och sälg.

##### *Löpande skötsel:*

- Håll efter all föryngring av gran.
- Håll efter etablering av lövsly kring äldre träd av arterna ek, tall och sälg.

### **2.1.9. Skötselområde 9, Planterad granskog**

**Areal:** 1,43 ha

**Beskrivning:** Området består av planterad granskog där de flesta träden är upp till ca 40 år gamla. Bland granarna står också enstaka yngre asp, ek, björk och ek. Buskskikt saknas i stort sett i det täta granbeståndet. Fältskiktet är trivialt. Små mängder död ved finns i form av klenved av lövträd samt självgallrad gran. I området finns fornlämning i form av ett gammalt stensträngssystem.

**Naturvärden:** I dagsläget saknas naturvärden.

**Bevarandemål och gynnsamt tillstånd:** Det övergripande målet är att området ska utvecklas till lövskog med inslag av barrträd. Lövträden ska bestå av de befintliga arterna ek (ca 40 %), asp, björk och sälg. Barrträden ska främst bestå av tall med ett litet inslag av gran.

#### **Åtgärder:**

##### *Restaureringar:*

- Ta bort huvuddelen av all gran med en stamdiameter under 3 dm. Bara enstaka granar ska sparas. Spara också all tall och alla lövträd.

##### *Löpande skötsel:*

- Håll efter etablering av gran.
- Håll efter etablering av lövsly. Målet är att ca 40 % av trädindividerna ska bestå av ek.

### 2.1.10. Skötselområde 10, Blandskog

**Areal:** 1,01 ha

**Beskrivning:** Området består av blockrik blandskog med gran, asp, ek, varav en del rödek (*Quercus rubra*), björk, sälg, körsbär och tall. Yngre ek och gran är de dominerande trädslagen. I området finns enstaka grövre gran och tall med en ålder på ca 100 respektive ca 150 år. Död ved förekommer i stora mängder och består främst av torrträd och lågor av gran, samt måttliga mängder död ved i klena dimensioner av tall och flera arter lövträd.

**Naturvärden:** De främsta naturvärdena är den stora mängden död ved av gran vilket gynnar en lång rad vedlevande insekter och svampar. Vedlevande insekter gynnar också arter som lever på dessa, t.ex. hackspettar. Naturvärden är också knutna till ca 150-årig tall och något yngre gran. Även här gynnas en lång rad andra organismer av de gamla träden.

**Bevarandemål och gynnsamt tillstånd:** Det övergripande målet är att området ska utvecklas till en blandskog med arterna gran, asp, björk, ek, sälg och körsbär samt inslag av äldre tall. Spontan etablering av andra inhemska lövträdsarter är tillåten. Mängden död ved ska tillåtas att vara fortsatt hög. Området ska till stora delar ha en fri utveckling.

#### Åtgärder:

##### Restaureringar:

- Røj fram äldre tall och sälg.

##### Löpande skötsel:

- Håll äldre tall och sälg fria från uppväxande lövsly.
- Håll efter all föryngring av rödek.
- Håll stigar fria.

### 2.1.11. Skötselområde 11, Barrskog

**Areal:** 51,09 ha

**Beskrivning:** Området består av bitvis blockrik barrskog med omväxlande torra, friska och fuktiga partier. På några få platser finns mer permanenta småvatten. Trädskiktet domineras av gran och tall. Tallarna består av ett ganska enhetligt bestånd som har en ålder på ca 100-120 år men enstaka träd är äldre, upp till ca 200 år. Granarna är yngre med bara enstaka träd som är ca 100 år gamla. I området växer spridda lövträd av arterna asp, sälg, björk, ek. De flesta lövträden är unga men det finns äldre, grova ekar längs kanten mot bostadsområdet i öster. Dessa ekar har en stamdiameter på upp till 11 dm och en ålder på ca 200 år. Spridda i området växer sälg med en stamdiameter på upp till 4 dm. Buskskiktet är oftast ganska glest men på vissa platser växer smågranarna tätt. I övrigt består buskskiktet av lövsly, druvfläder och hallon. Fältskiktet består av vanliga barrskogsarter. Två vanliga arter är vitsippa och blåbär. I området finns bitvis rikligt med död ved av gran, både lågor och torrträd, samt enstaka högstubbar. Död ved av sälg och ek förekommer sparsamt. I nordöstra delen av området finns ett omfattande hålvägssystem som tillsammans omfattar ca 2 500 m. Systemet mynnar i skötselområde 15.

I området finns en öppen yta med äldre ek, torpmiljön Jonsbo samt ett före detta militär förråd och de är egna skötselområden (skötselområde 13, 14 respektive 12).

**Naturvärden:** Området har höga naturvärden. De viktigaste förutsättningarna för dessa värden är den stora mängden död ved av främst gran men även sälg och ek. Höga naturvärden är också knutet till äldre träd av ek och tall. De värdefullaste ekarna står i den östra kanten av skötselområdet och är en viktig miljö för främst vedlevande insekter och lavar. Tallbeståndet är ganska stort och består av ett stort antal träd som är drygt 100 år gamla, med enstaka träd som är ytterligare något äldre. Tallarna är främst viktiga för vedlevande insekter och svampar. Följande rödlistade skalbaggsarter knutna till död ved har påträffats i området (rödlistning enligt Gärdenfors 2010): stumpbaggen *Paromalus parallelipedus* (RR), klubbhornsbaggen *Trichonyx sulcicollis* (NT), kortvingarna *Phyllodrepa linearis* (RR), *Haploglossa gentilis* (RR) och *Oligota granaria* (RR), Thomsons trägnagare *Anobium thomsoni* (RR), glansbaggarna *Ipidia binotata* (NT) och *Cryptarcha undata* (RR), bålgetingfuktbagge *Cryptophagus micaceus* (RR), korstecknad svampbagge *Mycetina cruciata* (RR), trädsvampbaggen *Triplax rufipes* (NT), yxbagge *Serropalpus barbatus* (RR), brunhuvad spolbagge *Scaptia fuscula* (RR) och brun vedborre *Xyleborinus saxesenii* (RR).

Förutom naturvärden har området mycket stora värden för pedagogik och friluftsliv. En gammal barrskog inom gångavstånd från skolor och universitet skapar förståelse för skogens dynamik, dess invånare och skogens roll i ekonomi och samhälle. Genom skogen leder ett stort antal livligt frekventerade stigar som visar på områdets betydelse för friluftslivet. I området finns både ”skolskog”, motionsspår, rid- och körväg för hästverksamheten i Valla och mountainbikebana, vilka även fortsättningsvis ska finnas kvar i området.



Betydande delar av den södra delen av Vallaskogens naturreservat består av skog där inte några särskilda åtgärder genomförts på ett 30-tal år, vilket har gjort att en stor mängd lövsly växt upp och mängden död ved har ökat, särskilt efter stormarna i början av 2000-talet. Trots att skogen överallt bär spår av mänsklig aktivitet börjar skogen så sakta gå mot ett naturskogstillstånd. Den stora mängden död ved ger förutsättningar för ett värdefullt insektsliv och rik svampflora.

**Bevarandemål och gynnsamt tillstånd:** Det övergripande målet är att området till stora delar genom fri utveckling ska utvecklas mot ett naturskogsstadium. Området ska domineras av barrträd men inblandningen av lövträd ska tillåtas vara stor. Røjning och gallring får ske i anslutning till äldre lövträd och gammal tall, samt i mindre områden för att gynna ek. De tätaste bestånden av planterad ung gran får gallras för att skapa blandskogskvalitéer.

Stigar och gång- och cykelvägar ska hållas öppna. Riskträd ska tas bort i anslutning till skyltade gång- och cykelvägar, längs reservatsgräns och områden som utnyttjas i förskole- och skolverksamhet. Hålvägssystemen hålls öppna genom att röja bort inträngande buskar och småträd.

#### **Åtgärder:**

##### *Restaureringar:*

- Røj bort lövsly och smågranar längs stigar och gång- och cykelvägar.
- Røj bort lövsly och annan uppväxande vegetation i anslutning till de grova ekarna i den östra kanten.
- Røj bort lövsly och annan uppväxande vegetation i brynet ut mot Lambohovsleden samt längs cykelvägen i väster. Här handlar det om en zon som är maximalt 10 m bred.
- Gallra granplanteringar, ca 50 % av granen kan tas bort.
- I skötselområdet kan uteklassrum uppföras.

##### *Löpande skötsel:*

- Håll efter uppväxande lövsly och gran i anslutning till de gamla ekarna i öster, längs stigar och gång- och cykelvägar, i brynet ut mot Lambohovsleden samt mot de anslutande skötselområdena.
- Røj fram och gynna spontant etablerad ek på några platser.
- Røj kring hålvägarna.
- Håll stigar och gång- och cykelvägar öppna.
- Ta bort riskträd i anslutning till stigar, cykelvägar och reservatsgräns vartefter de dyker upp.
- Røjningar och gallringar för att öka ljusexponeringen kring äldre tallar och lövträd är tillåtna.
- Gallringar av täta, unga granbestånd är tillåtna.

#### **2.1.12. Skötselområde 12, Militärt förråd**

**Areal:** 0,13 ha

**Beskrivning:** Området består av ett delvis förfallet militärt förråd och runt detta hårdgjorda ytor av grus eller cement. Det militära förrådet minner om tiden då den här delen av Vallaskogen användes som militärt övningsområde.



**Naturvärden:** I dagsläget saknas naturvärden.

**Bevarandemål:** Det militära förrådet hålls i gott skick.

**Åtgärder:**

*Restaureringar:*

- Restaurera byggnaden.
- Røj bort lövsly och grövre örter runt byggnaden.

*Löpande skötsel:*

- Håll efter igenväxningsvegetation runt byggnaden.
- Håll byggnaden i kontinuerligt gott skick.

**2.1.13. Skötselområde 13, Gamla ekar**

**Areal:** 0,22 ha

**Beskrivning:** Området består av en bitvis fuktig, öppen yta omgiven av barrskog där det växer tre ca 200 år gamla ekar samt flera yngre ekar. I den sydvästra kanten finns dessutom en stubbe och låga av en ek av samma ålder. I ekarna finns mindre håligheter med mulm. Förutom ekarna växer här också ett fåtal yngre sälgar, granar och tallar. I den norra kanten växer några knappt hundraåriga tallar. Buskskiktet består av lövsly, vide, smågranar samt små mängder hagtorn och nypon. Mängden död ved är liten och består av den ovan nämnda stubben och lågan av ek samt en del döda, vitrötade grenar i ekarna.



**Naturvärden:** Mycket höga naturvärden är knutna till de gamla ekarna. De är ljusexponerade vilket gör ved, håligheter och bark till värdefulla livsmiljöer för bl.a. vedlevande insekter, lavar och svampar. Den gamla stubben och lågan utgör även det ett värdefullt substrat för vedlevande insekter och svampar. Den rödlistade skalbaggsarten bredhornad smalpraktbagge har påträffats området.

**Bevarandemål och gynnsamt tillstånd:** Det övergripande målet är att ekarna ska fortsätta att stå ljusexponerade. I området ska det finnas rik tillgång på blommande buskar. Stubben och lågan av ek i den sydvästra kanten av området ska även den vara ljusexponerad. Några av de nu ca 40-åriga ekarna ska tillåtas utvecklas till vidkroniga ekar. I den norra kanten ska det även i fortsättningen växa några fristående, ljusexponerade tallar.

#### **Åtgärder:**

##### *Restaureringar:*

- Røj bort granar runt stubben och lågan av ek i den sydvästra delen av området.
- Plantera ca tio blommande buskar, främst hagtorn men även några nyponbuskar.
- Røj bort uppväxande lövsly kring ekarna och kring tallarna i den norra delen av området. Blommande buskar, t.ex. hagtorn och nypon, ska sparas.
- Sälj och vide ska sparas så länge de inte beskuggar de gamla ekarna.

##### *Löpande skötsel:*

- Håll efter etablering av granar och lövsly kring ekarna och de äldre tallarna.
- En viss nyetablering av ek är tillåten så länge de gamla ekarna fortfarande är ljusexponerade.

#### **2.1.14. Skötselområde 14, Torpmiljö, Jonsbo**

**Areal:** 0,38 ha

**Beskrivning:** Området består av ett gammalt torp, Jonsbo, med omgivande tomt samt ett par uthus. På tomten finns fruktträd, körsbär, äpple och päron, prydnadsbuskar samt rester av rabatter. I anslutning till tomten finns också äldre lövträd av arterna björk och ek. De sistnämnda har en uppskattad ålder på ca 100 år.

**Naturvärden:** I området finns naturvärden i form av äldre lövträd av arterna ek och björk. På tomten finns också blommande/bärande trädslag: äpple, päron och körsbär, och dessa är värdefulla både för pollinerande insekter och frukt- och bärätande fåglar.

Förutom naturvärdena finns kulturmiljövärden i form av själva torpmiljön med hus, uthus och trädgård med kulturväxter.

**Bevarandemål och gynnsamt tillstånd:** Det övergripande målet är att torpet åter ska komma till användning och att tomten återställs med gräsmattor, ansade träd och buskar och blommande rabatter. Området skulle kunna användas som en resurs för skolverksamhet exempelvis som raststuga vid dåligt väder. Tomten skulle kunna användas som uteklassrum och som bas för skolskogverksamhet eller annan utåtriktad föreningsdriven verksamhet.

#### **Åtgärder:**

##### *Restaureringar:*

- Återställ torpet och uthusen i brukbart skick.
- Restaurera gräsmattor och rabatter. Beskär äppleträden. Reparera staketet.

- Inventera kvarvarande kulturväxter.
- Återställ trädgården och plantera lämpliga kulturväxter.

#### Löpande skötsel:

- Trädgården ska skötas kontinuerligt.
- Huset ska hållas i brukbart skick.

### 2.1.15. Skötselområde 15, Betad lövskog

**Areal:** 1,70 ha

**Beskrivning:** Området består av en mot sydväst sluttande, blockrik, trädbärande före detta betesmark. Trädskiktet domineras av ek som mäter som mest 6 dm i diameter och har en uppskattad ålder på upp till 150 år. I området växer också tall, gran, björk och asp. Dessa har en stamdiameter på som mest 4 dm men det finns en gammal tall som mäter 7 dm och detta träd är förmodligen bortåt 200 år gammalt. Buskskiktet är gles och består av spridda buskar av en, hassel och nypon samt lite lövsly. Den sydöstra delen av skötselområdet har inte betats under senare tid och här är buskskiktet betydligt tätare av främst lövsly. Följande regionalt rödlistade skalbaggsarter knutna till död ved har påträffats i området: stumpbaggen *Plegaderus caesus* (RR), fjädervingen *Ptenidium turgidum* (RR) samt glansbaggarna *Epuraea guttata* (RR) och *Cryptarcha undata* (RR). Under inventeringar av skogens svampflora 2011-12 har det visat sig att detta område hyser en mycket skyddsvärd svampflora knuten till ek och områdets varma lokalklimat. Till de rödlistade arterna hör; gul strävsopp (EN), gyllensopp (VU) och mjölmusseron (NT).



I skötselområde 16 finns en mycket skyddsvärd svampflora knuten till ek. Bilderna visar från vänster gul strävsopp *Leccinum crocipodium*, gyllensopp *Aureoboletus gentilis* och mjölmusseron *Tricholoma ustalooides*.

I skötselområdet finns kulturvärden i form av gravfält, stensättningar och stensträngar. I området mynnar också det omfattande hålvägssystemet. Se områdesbeskrivning skötselområde 11.

**Naturvärden:** Området har mycket höga naturvärden. Värdefullast är de gamla träden av främst tall och ek. Området gränsar ut mot ett stort, öppet fält i sydväst vilket gör att solinstrålningen under dagens varmaste tid är stor. Detta är gynnsamt för en lång rad organismer, främst insekter och svampar, men även många arter som är beroende av en stor tillgång på insekter, t.ex. småfåglar och fladdermöss. Värden är också knutet till betet och den rika svampfloran. Många småkryp i spillning gynnas också av ett varmt mikroklimat vilket det är i området.

Eftersom området har betas hålls marken fri från igenväxningsvegetation. Området är en bra målbild för hur brynmiljöerna ska se ut, främst i skötselområdena 3, 4, 5, 6, 8, 9 samt i den sydligaste delen av område 11.



**Bevarandemål och gynnsamt tillstånd:** Det övergripande målet är att området hålls öppet av bete och att all igenväxning förhindras. Målbilden är en relativt ljusöppen lövskog med ek och tall samt en mindre mängd andra lövträdsarter. Den södra delen av skötselområdet som inte har ingått i betesfällan bör också stängslas och betas.



Bilden visar den betade lövskogen med den bortåt 200 år gamla tallen i skötselområde 15. Området är öppet och ljust. Det varma mikroklimatet är en värdefull miljö för många insekter och svampar. Här har de hotade svamparna gyllensopp och gul stråvsopp sin hemvist. Området är också en bra målbild av hur åtminstone delar av brynmiljöerna i den sydvästra delen av Vallaskogen ska se ut.

#### **Åtgärder:**

##### *Restaureringar:*

- Røj bort lövsly i den södra obetade delen och låt denna del ingå i fårbetesfällan.
- Gallra fram några mindre gläntor för att öka solinstrålning kring ekarna. Lämna både stående och liggande död ved och flera rishögar.
- Stängsla om området och införliva den södra obetade delen. Se till att ett tillräckligt stort antal stängselgenomgångar skapas.

##### *Löpande skötsel:*

- Beta hela området.
- Håll efter den igenväxningsvegetation, grövre örter och lövsly, som inte betesdjuren tar.
- Tydliggör hålvägen och övriga fornlämningar genom slyröjning.

#### **2.1.16. Skötselområde 16, Vallabackarna**

**Areal:** 0,32 ha

**Beskrivning:** Området består av två skid- och pulkabackar.

**Naturvärden:** Området har i dagsläget låga naturvärden.

**Bevarandemål och gynnsamt tillstånd:** Det övergripande målet är att backarna även i fortsättningen ska utnyttjas till fritidsaktiviteter, t.ex. skid- och pulkaåkning.

#### **Åtgärder:**

##### *Restaureringar:*

- Inga naturvårdsinsatser är nödvändiga.

- På platsen kan utegym och informationstavlor om motionsspår och leder uppföras.

*Löpande skötsel:*

- Håll efter nyetablering av lövsly och buskar i kanterna av backarna.
- Håll efter kontinuerligt nedskräpning och annan negativ påverkan.

### 2.1.17. Skötselområde 17, Gles blandskog med gräsytor

**Areal:** 0,85 ha

**Beskrivning:** Området består av en gles blandskog där trädslagen ek och björk är de vanligaste. I området växer också tall, asp, sälg, lind och fruktträd. De äldsta tallarna är bortåt 200 år gamla medan ek och lind är ca 100 år gamla. Övriga trädslag är yngre. Buskskiktet består bl.a. av nypon och lövsly samt kvarstående prydnadsbuskar. I området finns små mängder klen, död ved.

Centralt utanför skötselområdet finns öppna gräsytor där det tidigare stått hus, Stratomtagården och Östra Torpstugan, som flyttats till Valla gård.

**Naturvärden:** Områdets naturvärden består främst av upp till 200-åriga tallar samt ek och lind som är ca 100 år gammal.

**Bevarandemål och gynnsamt tillstånd:** Det övergripande målet är att området ska vara en ljusöppen blandskog med äldre tall, ek och lind. På gräsyterna (utanför skötselområdet) ska det även i fortsättningen finnas klippta gräsmattor som kan utnyttjas som samlingsplats eller för picknick och grillplats. De prydnadsbuskar som finns i området ska få vara kvar. Området är lämpligt för återuppförande av gamla traditionella byggnader.

**Åtgärder:**

*Restaureringar:*

- Ta bort lövsly och unga träd med en stamdiameter under 2 dm. Sälg och lind ska sparas, liksom en viss föryngring av ek.
- Sätt upp informationsskyltar och förbättra tillgängligheten med grillplats och rastbord.
- Hamla några av de yngre ädellövträden.

*Löpande skötsel:*

- Håll efter nyetablering av lövsly och örtvegetation av igenväxningstyp. Exempel på sådana örter är gråbo, brännässla och grövre gräs.
- Håll gräsyterna öppna genom att klippa dem med jämna mellanrum.
- Återhamla de hamlade träden med 5-10 års mellanrum.

### 2.1.18. Skötselområde 18, Betad blandskog

**Areal:** 0,85 ha

**Beskrivning:** Området består av betad blandskog i en sluttning ned mot mer öppen del i den västra delen av området. Enstaka block förekommer. Trädskiktet domineras av lövträd i den södra delen och barrträd i den norra. Den södra, mer öppna delen, domineras av en jätteek med

stamdiametern 10 dm och en uppskattad ålder på ca 200 år. Även i övrigt finns en del klenare ek samt björk, asp, körsbär och rönn i den västra delen, samtliga i klenare dimensioner. I den östra delen dominerar gran och tall. Några av tallarna mäter 6 dm i stamdiameter och har en uppskattad ålder på knappt 200 år. Buskskiktet är bitvis ganska tätt och består av hagtorn, nypon, hallon, lövsly och smågranar. I området finns några små exemplar av ask, ett träslag som numera är rödlistat (VU) (Gårdenfors 2015). I den västra delen av området finns en del ängsflora kvar. I övrigt växer här mest blåbär. Död ved finns i små mängder, bl.a. klenare lågor av gran och ek.

**Naturvärden:** Det främsta naturvärdet är den ca 200 år gamla jätteeken i den västra delen av området. I trädet finns eventuellt ett par mindre håligheter vilket är en värdefull livsmiljö för bl.a. vedlevande insekter och fladdermöss. Värdefulla är också de ljusexponerade, upp till 200 år gamla tallarna vars solexponerade bark är ett viktigt substrat för ett par skalbaggsarter. I området har följande regionalt rödlistade skalbaggsarter påträffats: stumpbaggen *Plegaderus caesus* (RR), bred tickgnagare *Dorcatoma flavicornis* (RR), fuktbaggen *Cryptophagus pallidus* (RR), mörk ögonbagge *Euglenes oculatus* (RR) och mattsvart kamklobagge *Prionychus ater* (RR).

**Bevarandemål och gynnsamt tillstånd:** Det övergripande målet är att området även i fortsättningen ska vara en trädbärande betesmark med en fristående jätteek i väster där det också ska finnas utrymme för ängsflora. Trädskiktet ska tättna lite in mot den östra delen av området vilket gör att en bryneffekt uppnås. Andelen gran ska vara som mest 20 % av trädindividerna.

#### Åtgärder:

##### Restaureringar:

- Ta bort huvuddelen av all gran med en stamdiameter under 2 dm.
- Røj bort det mesta av lövslyet (småträd med en stamdiameter under 1 dm). Följande trädslag ska dock sparas: ask, rönn och körsbär. En viss föryngning av ek är också tillåten. Bortrøjningen av lövsly ska ske hårdare i den västra delen medan en del lövsly kan få växa upp till större träd i den östra delen och där på sikt ersätta granen.

##### Löpande skötsel:

- Fortsätt med betet.
- Håll efter den igenväxningsvegetation, grövre örter och lövsly, som inte betesdjuren tar.
- Ta kontinuerligt bort riskträd.

### 2.1.19. Skötselområde 19, Blandskog

**Areal:** 0,52 ha

**Beskrivning:** Området består av en mot sydväst sluttande blandskog där trädskiktet består av tall, gran, ek, björk och sälg. Äldst är tallarna där många av träden har en ålder på mellan 150 och 200 år. De andra trädslagen är yngre. Ek och gran når som mest 80 års ålder. Buskskiktet är bitvis ganska tätt av lövsly. Även här växer lite sly av den rödlistade asken (VU). Inslaget av död ved är litet och består av torrträd av ek och lågor av sälg. Inom området finns lämningar efter en forntida boplatz.

I den västra delen stigen finns en kontrastmarkerad sarg ”Vallaskogens upplevelsestig” till hjälp för personer med synnedsättning för att de på så sätt kan få uppleva skogen.



**Naturvärden:** Områdets naturvärden består främst av de upp till 200 år gamla tallarna.

Förutom naturvärden finns höga värden för friluftsliv och pedagogik exempelvis en iordningställd grillplats och anpassningar för personer med synnedsättning. Jämförelsen mellan detta område och den omgivande, inhägnade och betade skogen är också en värdefull aspekt.

**Bevarandemål och gynnsamt tillstånd:** Det övergripande målet är att området ska få vara ett litet, obetat skogsbestånd med äldre tall som är viktigt för jämförelsen med de betade skogarna intill.

### **Åtgärder:**

#### *Restaureringar:*

- Røj bort lövsly kring de äldre tallarna i den västligaste delen av området.

#### *Löpande skötsel:*

- Håll efter lövsly i anslutning till de äldre tallarna i den västligaste delen av området.
- Håll stigar öppna.
- Ta kontinuerligt bort riskträd.
- 

### **2.1.20. Skötselområde 20, Betad barrskog**

**Areal:** 7,73 ha

**Beskrivning:** Området består av betad barrskog där gran är det dominerande trädslaget. De äldsta granarna har en ålder på ca 100 år och dessa har en stamdiameter på ca 7 dm. Ännu äldre är tallarna där de äldsta träden är bortåt 200 år gamla. På ett par av träden växer den rödlistade svampen tallticka (NT). Även enstaka ekar är gamla, de äldsta är ca 150 år. I övrigt växer här björk, sälg, rönn och körsbär, samtliga med en stamdiameter på som mest 4 dm. Enstaka exemplar av den rödlistade asken (VU) växer i området, varav något exemplar mäter 3 dm i stamdiameter. Buskskiktet är oftast ganska glest men en viss igenväxning av lövsly och smågranar kan skönjas. Fältskiktet är ganska typiskt för sydsvensk barrskog. Blåbär är en vanlig art. I området finns måttliga mängder död ved i form av torrträd, högstubbar och lågor av gran. Enstaka block och hällar förekommer. Genom området leder ett antal gamla diken. En anlagd mindre våtmark finns i den norra delen, inte långt från gång- och cykelvägen till Friluftsmuseet Gamla Linköping. I anslutning till stigar kring området finns en anlagd upplevelsestig anpassad för besökare med funktionsvariation.

**Naturvärden:** Området har höga naturvärden. Dessa är främst knutna till de gamla tallarna där det på några av träden växer tallticka, en rödlistad svamp som indikerar hög trädålder och en värdefull skogsmiljö. Äldre träd av arterna ek och gran förekommer också. Höga värden är knutna till den döda veden som ger förutsättningar för ovanliga, vedlevande insekter och svampar. Den luckiga och betade skogen ger också förutsättningar för ett rikt insekts-, svamp- och fågelliv knutna till varma trädmiljöer. Värden är också knutna till den anlagda våtmarken som ger livsutrymme för organismer knutna till småvatten och fuktig mark.

Området har mycket höga värden för friluftslivet. Till detta hör den anlagda upplevelsestigen, de omgivande gång- och cykelvägarna och stigarna samt den anlagda, lilla våtmarken. Dessa är viktiga för förståelsen av skogen och dess invånare.



Vallaskogens upplevelsestig invigdes i september 2011. Stigen består av åtta stationer och är anpassad för besökare med funktionsvariation till exempel genom kontrastmarkerad sarg och taktila skyltar samt audioguidning via mobiltelefon.

**Bevarandemål och gynnsamt tillstånd:** Det övergripande målet är att skogen ska få fortsätta att vara en betad barrskog som ska efterlikna de utmarksbeten som traditionellt fanns runt byarna, då boskapen gick fritt i skogarna.

### Åtgärder:

#### *Restaureringar:*

- Skapa ljusluckor kring äldre lövträd, främst ek.
- Utöka några av områdets gläntor genom att ta bort främst yngre björk.
- Røj bort lite av lövslyet och granföryngring i de öppnare partierna som betesdjuren inte förmått hålla efter.

#### *Löpande skötsel:*

- Fortsätt med betet.
- Håll efter uppslag av lövsly och gran som betesdjuren inte tar, främst i ljusluckorna kring äldre lövträd och i områdets gläntor. En viss etablering av lövträd, främst ek, är tillåten, så länge inte igenväxningen tilltar.
- Håll upplevelsestigen och informationsskyltar i gott skick.
- Håll stigar öppna.
- Ta kontinuerligt bort riskträd.



Kor i Vallaskogen 1903. Foto: Didrik von Essen

### 2.1.21. Skötselområde 21, Betad blandskog

**Areal:** 1,79 ha

**Beskrivning:** Området består av en gles, betad blandskog med enstaka block och hållar. Området har relativt nyligen öppnats upp vilket syns på de många barrträdsstubbar. Trädskiktet är relativt artrikt och består av tall, gran, björk, ek, sälg, asp, lind och lönn. Äldst är ett par imponerande tallar som förmodligen är bortåt 200 år gamla. Stamdiametern på dessa är ca 8 dm. Någon ek är mellan 150 och 200 år gammal. Någon lind mäter 4 dm i stamdiameter och har en ålder på knappt 100 år. Övriga träslag är yngre och har en största stamdiameter på 3 dm. Buskskiktet är gles och består av lite nypon, hagtorn, hallon, lövsly och småtallar.

**Naturvärden:** Området har höga naturvärden, främst knutet till de äldre träden av tall och ek. Dessa har en ålder av runt 200 respektive 150 år. Träden är värdefulla för vedlevande insekter samt mossor, lavar och svampar knutna till bark på gamla träd. Området har också värden som betesmark. Många insekter är knutna till spillning i halvöppna eller skuggiga miljöer och de har missgynnats då skogsbetet i stort sett har upphört. Förutom naturvärdena har området mycket höga värden för pedagogik. Området visar på ett fint sett hur många betesmarker strax utanför byarna såg ut förr i tiden, då all tillgänglig mark utnyttjades som slåtter- eller betesmark. Att kunna se betesdjur på nära håll inom gångavstånd från staden är också värdefullt.

**Bevarandemål och gynnsamt tillstånd:** Det övergripande målet är att området ska fortsätta att vara trädbärande betesmark med gamla trädindivider och enstaka buskar. Området ska efterlikna ett utmarksbete i närheten av ett brukningscentrum.

## Åtgärder:

### Restaureringar:

- Glesa ut trädsnittet av björk i nordost så att det består av mindre grupper av björk i stället för ett glest enhetligt björkbestånd.

### Löpande skötsel:

- Fortsätt med betet.
- Håll efter igenväxningsvegetation, grövre örter, lövsly och smågranar, som inte betesdjuren tar.

## 2.1.22. Skötselområde 22, Gårdsmiljö med öppna betesfällor

**Areal:** 0,22 ha

**Beskrivning:** Området består av en gårdsmiljö bestående av ett kapell med tillhörande uthus. I anslutning till husen finns mindre, öppna betesfällor där får och kor betar. I anslutning till husen finns också en nyanlagd stenmur. Det glesa trädsnittet består av enstaka tall, björk, asp och sälg. Tallarna har en uppskattad ålder på ca 80 år, övriga trädslag är yngre.

**Naturvärden:** Områdets naturvärden är låga.

Värdena för kultur, pedagogik och friluftsliv är mycket höga. Här finns goda möjligheter att få en inblick i hur miljön i anslutning till gårdar och byar såg ut förr i tiden.

**Bevarandemål och gynnsamt tillstånd:** Det övergripande målet är att området ska fortsätta att vara en gårdsmiljö med små betesfällor för får och ko. Byggnader och stängsel ska hållas i gott skick.

## Åtgärder:

### Restaureringar:

- Stallet vid kapellet ska iordningställas för djurhållning.

### Löpande skötsel:

- Fortsätt hålla betesdjur i de små fällorna.
- Håll efter den igenväxningsvegetation, grövre örter och lövsly, som inte betesdjuren tar.

## 2.1.23. Skötselområde 23, Glest tallbestånd med entréplats

**Areal:** 0,07 ha

**Beskrivning:** Området består av ett mindre tallbestånd där de äldsta träden är ca 100 år gamla. I området växer också en mindre hästkastanj. Här finns rastbord, informationsskyltar och soptunnor. Enstaka stenblock förekommer. Vallaskogens upplevelsestig har sin entré i detta område.

**Naturvärden:** Området har låga naturvärden.

**Bevarandemål och gynnsamt tillstånd:** Det övergripande målet är att området även i fortsättningen fungerar som samlings- och rastplats med utrymme för informationsskyltar.

#### **Åtgärder:**

##### *Restaureringar:*

- Inga restaureringsåtgärder är nödvändiga.

##### *Löpande skötsel:*

- Håll rastbord, informationsskyltar och soptunnor i gott skick.
- Håll efter eventuell igenväxningsvegetation.

### **2.1.24. Skötselområde 24, Blandskog i anslutning till Majgatan**

**Areal:** 2,76 ha

**Beskrivning:** Området består av blandskog som sluttar svagt ned mot Majgatan i öster. Den södra delen domineras av gran som har en största stamdiameter på ca 4 dm och en uppskattad ålder på ca 50 år. I norr dominerar blandskog med ett bitvis stort inslag av björk. Här växer också en del gran samt tall, björk, ek och sälg. Nära Majgatan i den nordöstra delen växer ett mindre bestånd av asp som börjar bli gammal. Enstaka exemplar av den rödlistade asken (VU) finns också i området. Liksom för granen är den högsta åldern för träden i området ca 50 år. Möjligen är asparna i den nordöstra delen samt några björkar med grov bark något äldre. Buskskiktet är ganska gles och består av nypon, druvfläder, hallon och lövsly. Död ved förekommer sparsamt och den består av stubbar och enstaka torrträd av gran. I anslutning till daghemmet Pärlan finns en vändzon som går in en liten bit i skogen.

**Naturvärden:** Området har låga naturvärden som på sikt kommer att öka när träden blir äldre och håligheter och mer död ved skapas.

Värdena för friluftsliv och pedagogik är mycket höga. Närheten till daghemmet gör skogen till en värdefull pedagogisk resurs. Här har de minsta barnen möjlighet att lära känna skogen och dess invånare. Genom området går flera stigar.

**Bevarandemål och gynnsamt tillstånd:** Det övergripande målet är att området ska vara en relativt gles bland- och granskog som inbjuder till vistelse för både de närboende, förskolebarn och andra.

#### **Åtgärder:**

##### *Restaureringar:*

- Røj bort lövsly i anslutning till stigar.

##### *Löpande skötsel:*

- Håll efter uppslag av lövsly i anslutning till stigar.
- Området får inte växa igen av lövsly och därför ska en viss röjning av lövsly och smågranar ske men inte så mycket att den skogligen känslan försvinner. Här och var ska träd- och buskskiktet tillåtas bli tätt vilket blir till fina gömställen för de minsta barnen.
- Ta kontinuerligt bort riskträd.

### 2.1.25. Skötselområde 25, Löväng med hamlade lindar

**Areal:** 0,17 ha

**Beskrivning:** Området består av en mindre, nyligen skapad löväng med hamlade, ca 30 år gamla lindar. Övriga trädslag är tall, lönn, ek, sälg och körsbär. De äldsta träden är tallarna som är ca 120 år gamla. De äldsta ekarna är som mest 60 år gamla, medan övriga trädslag är yngre. Buskskiktet består av hagtorn, hassel, nypon och lövsly. Fältskiktet är trivialt med kvävegynnade arter som skräppor, brännässla, hundäxing och älggräs. Genom området leder ett par diken och den södra och västra delen av området är fuktigt. I den östra delen står en liten hölada som används som rastplats för områdets besökare. Området betas vissa år.

**Naturvärden:** Områdets naturvärden består främst av några äldre tallar. De hamlade lindarna har i dagsläget ett visst naturvärde och detta kommer att öka om de får stå kvar och regelbundet hamlas.

Områdets värden för kultur och pedagogik är mycket höga. Här visas på ett fint sätt hur trädens löv och markens gräs utnyttjades för att hålla djuren med föda under vintern. Höladan bidrar också till förståelsen för gångna tiders sedvänjor.

**Bevarandemål och gynnsamt tillstånd:** Det övergripande målet är att området ska fortsätta att utveckla naturvärdena kopplade till lövängar som lövtäkt av hamlade träd och slåtter med efterbete.

#### **Åtgärder:**

##### *Restaureringar:*

- Inga restaureringar är nödvändiga.

##### *Löpande skötsel:*

- Hamling med lämpliga tidsintervall (3-8 år).
- Årlig slåtter med efterbete.
- Vid behov även röjning av sly och stubb/rotskott

### 2.1.26. Skötselområde 26, Betad lövskog

**Areal:** 1,19 ha

**Beskrivning:** Området består av en betad lövskog med ett litet inslag av tall och gran. Övriga trädslag är ek, asp, sälg, lind, körsbär, björk, lönn och rönn. Det äldsta trädet är en av tallarna som har en stamdiameter på ca 7 dm och en uppskattad på drygt 200 år. En av granarna är nästan lika grov och har en förmodad ålder på ca 100 år. Detta träd har en tydlig hagmarkskaraktär vilket visar att granen stod här innan skogen slöt sig. I området växer också ek med en ålder på knappt 100 år, grov sälg med en stamdiameter på ca 4 dm samt asp där en del av träden börjar bli äldre. Övriga trädslag är yngre. Bland dessa finns några hamlade lindar som växer i den sydöstra delen, i anslutning till skötselområde 26 där det finns fler hamlade lindar. Buskskiktet är ganska glest och består av nypon, hagtorn, slån, lövsly och smågranar. Ett par exemplar av den mindre vanliga busken tibast växer också i området. Fältskiktet är trivialt.



Här är älggräs och blåbär vanliga arter. Delar av området är lite fuktigt och det finns ett par mindre diken.

**Naturvärden:** Området har höga naturvärden. Dessa är främst knutna till äldre eller grova träd av arterna tall, gran, ek och sälg. Dessa träd är viktiga för bl.a. vedlevande insekter, mossor, lavar och svampar. Den stora granen har hagmarkskaraktär med levande grenar långt ned på stammen vilket visar att trädet har stått öppet redan innan skogen slöt sig. Vissa skalbaggsarter är knutna till den här typen av träd. Den grova sälgen är även viktig för våraktiva, pollinerande insekter. Ett särskilt värde har de hamlade lindarna som dock fortfarande är unga. Området har också värden som betesmark. Många insekter är knutna till spillning i halvöppna eller skuggiga miljöer och de har missgynnats då skogsbetet i stort sätt har upphört.

**Bevarandemål och gynnsamt tillstånd:** Det övergripande målet är att området även i fortsättningen ska vara betad lövskog med ett litet inslag av gammal tall och gran av hagmarkskaraktär.

#### **Åtgärder:**

##### *Restaureringar:*

- Gallra bland de yngre björkarna och skapa gläntor och ljusbrunnar. Ta bort upp till 75 % av björkarna.
- Røj fram ljusbrunnar kring alla ekar som har en stamdiameter på mer än 4 dm, samt kring de äldsta tallarna.

##### *Löpande skötsel:*

- Fortsätt med betet.
- Håll efter den igenväxningsvegetation, grövre örter och lövsly, som inte betesdjuren tar.
- Håll efter uppslag av lövsly i ljusbrunnarna kring ekarna.
- Hamla lindarna i den sydöstra delen med lämpligt intervall (3-8 år).
- Slå gräset, om det är nödvändigt, i den sydöstra delen, i anslutning till de hamlade lindarna.

#### **2.1.27. Skötselområde 27, Blandskog vid Stratomtavägen**

**Areal:** 1,73 ha

**Beskrivning:** Området består av ett blandskogsområde som sträcker sig längs Stratomtavägen. Trädskiktet domineras över stora ytor av björk och tall av en ålder på ca 60 år. Enstaka tallar är äldre, drygt 150 år. Övriga trädslag är upp till ca 60 år gammal gran, ek, sälg och lönn. Enstaka ekar är dock drygt 100 år gamla. Buskskiktet består av nypon, hallon och lövsly. En del sly av den rödlistade asken (VU) förekommer i området. Fältskiktet är triviale. Vanliga arter är bl.a. blåbär, brännässla och i lite fuktigare delar älggräs. I områdets norra och nordöstra del finns partier som är fuktiga och här finns också ett par diken. I den centrala delen finns ett ca 600 kvadratmeter stor vattensamling. Död ved finns i små mängder, bl.a. stubbar och lågor av tall och gran samt en högstubbe av ek. Längst i norr återfinns en nyligen flyttad teaterbyggnad från Folkets park. På sikt kan det bli aktuellt att anlägga en tillfartsväg genom skötselområdet mellan Stratomtavägen och Friluftsmuseet Gamla Linköpings parkering.

**Naturvärden:** Området har naturvärden knutna till medelgrova ek samt några äldre tallar av samma diameter. Dessa träd är viktiga för bl.a. vedlevande insekter, lavar och svampar. Den

lilla vattensamlingen, som åtminstone delar av året håller vatten och i övrigt är fuktigt, är en värdefull miljö för insekter och groddjur.

**Bevarandemål och gynnsamt tillstånd:** Det övergripande målet är att området även i fortsättningen ska vara en till stora delar sluten men inte igenväxt blandskog. Äldre tall och ek ska friställas genom att ljusbrunnar skapas kring träden.

#### **Åtgärder:**

##### *Restaureringar:*

- Friställ den gamla eken så att den får förutsättningar att utveckla spärrgrenighet.
- Røj bort lövsly och yngre träd som skuggar de grova tallarna.

##### *Löpande skötsel:*

- Håll efter uppslaget av lövsly och smågranar i ljusbrunnarna kring gamla ekar och tallar.
- Håll även efter lövsly och smågranar generellt sett. Området ska vara skogklätt men inte igenvuxet. En del spontan förnygring av främst ek är tillåten.

### **2.1.28. Skötselområde 28, Blandskog vid Vallarondellen**

**Areal:** 0,77 ha

**Beskrivning:** Området består av blandskog i anslutning till Vallarondellen och Malmslättsvägen. Trädskiktet består av tall, gran, björk, ek, asp och sälg. Äldst är tallarna där en del träd har en uppskattad ålder av runt 150 år och en stamdiameter på upp till 7 dm. Även några ekar har en ålder på minst 100 år och en stamdiameter på ca 5 dm. Övriga trädslag är yngre. Buskskiktet består av lövsly, smågranar och i brynen nypon och hagtorn. Fältskiktet är trivialt. Längst i nordväst finns en mindre vattensamling och där växer snår av vide. Diken finns längs den norra och östra kanten. På sikt kan det bli aktuellt att anlägga en tillfartsväg genom skötselområdet mellan Stratomtavägen och Friluftsmuseet Gamla Linköpings parkering.

**Naturvärden:** Området har naturvärden, främst de äldre tallarna som har en uppskattad ålder av 150 år. Ekarna med en ålder av 50 år är värdefulla framtidsråd. Vattensamlingen i den nordvästra delen är en viktig miljö för insekter och groddjur.

**Bevarandemål och gynnsamt tillstånd:** Det övergripande målet är att området även i fortsättningen ska vara en ganska tät blandskog som ska utgöra en barriär mot den hårt trafikerade Malmslättsvägen. Äldre träd av arterna ek och tall i brynen ska ha god ljusexponering.

#### **Åtgärder:**

##### *Restaureringar:*

- Friställ äldre ek från uppväxande lövsly och småträd.
- Öppna upp brynet längs Stratomtavägen i den västra delen så att äldre tall får en god ljusexponering. Blommande buskar ska sparas.

##### *Löpande skötsel:*

- Håll brynen öppna genom att hålla efter uppslaget av lövsly.
- Håll efter etablering av lövsly i anslutning till ekarna.

### 2.1.29. Skötselområde 29, Betad skog och flyttad torpmiljö

**Areal:** 0,6 ha

**Beskrivning:** Området utgör idag en del av de betade partierna av skogen på ömse sidor om grusvägen mellan stadskvarteren och fritidsområdet i Valla. Västra delen av området har hagmarkskaraktär beskrivet under område 21 och de östra delarna är mer slutna och beskrivs under område 20.

**Naturvärden:** Området har höga naturvärden knutna till betad skog, gamla barrträd och trädklädd hagmark.

**Bevarandemål och gynnsamt tillstånd:** Det övergripande målet är att uppföra en äldre torpmiljö med kulturväxter för att ytterligare förstärka förankringen av bondeskogens funktion och utseende. Vid torpmiljön ska pedagogisk verksamhet kunna bedrivas. Till dess torpmiljön har uppförts gäller bevarandemålen för skötselområde 20 och 21. Vid uppförandet av byggnaderna ska stor hänsyn tas till i området förekommande naturvärden främst avseende gamla träd.

#### Åtgärder:

##### *Restaureringar:*

- Flytta hit byggnader från en gammal torpmiljö.
- Plantera för miljön typiska kulturväxter.
- Stängsla ut betesdjuren med östgöta långgärdesgård.
- Sätt upp skylt om torpet och torparlivet.

##### *Löpande skötsel:*

- När byggnaderna flyttats håll torpmiljön med byggnader i gott skick.
- Bedriv gärna pedagogisk verksamhet i och kring torpet.
- Till dess torpmiljön är på plats sköts området enligt vad som föreskrivs i område 21 och 22.

### 2.1.30. Skötselområde 30, Dansbana

**Areal:** 0,1 ha

**Beskrivning:** Området ligger i direkt anslutning till stadskvarteren i Friluftsmuseet Gamla Linköping och utgörs i huvudsak av en takförsedd dansbana. Dansbanan används flitigt under sommarhalvåret av föreningslivet.

**Naturvärden:** Området har låga naturvärden.

Upplevelsevärde och värden knutna till kulturhistoria är stort då anläggningen visar hur en dansplats på landsbygden såg ut och genom att anläggningen fortfarande brukas traditionellt.

**Bevarandemål och gynnsamt tillstånd:** Bevara dansbanan och stimulera till dansverksamhet.

#### Åtgärder:

*Restaureringar:*

- Tillgängliggör dansbanan med ramp eller annan lämplig anordning.

*Löpande skötsel:*

- Håll byggnaden i stånd med antikvariskt anpassade metoder.
- Røj gräs och inträngande sly vid behov.
- Tillse att området hålls städat.

## 2.2. SAMMANFATTNING OCH PRIORITERING AV PLANERADE SKÖTSELÅTGÄRDER

Tabell 3. Sammanfattning och prioritering av planerade skötselåtgärder

Skötselåtgärd	När	Var	Prioritet
Återskapande av brynmiljö	2017-2019	1, 2, 3	1
Bortröjning av unga löv- och barrträd	2017-2019	6, 7, 8, 9, 10, 11, 13, 14, 15, 18, 19, 21, 25, 27, 28, 29	1
Gallring kring gamla träd och lågor	2017-2019	12, 14, 15, 20, 21, 28, 30, 31	1
Utvidga befintliga gläntor	2017-2019	15, 20	1
Anordningar för friluftslivet	2017-2019	1, 11, 16, 17, 18, 29, 30	1
Återskapa vegetationsfria, kvadratmeterstora ytor på grusmark	2017-2019	6	1
Skapa tallhögstubbar	2017-2019	6	1
Røj bort unga löv- och barrträd i anslutning till stigar	2017-2019	Alla områden	1
Anläggning av vedupplag för naturvårdsändamål	2017-2019	1, 2	2
Stängsling av betesmark	2017-2019	15	2
Utglesning av trädskiktet	2017-2020	21	2
Ingen åtgärd		4, 17, 23, 24, 26, 29	



### 2.3. JAKT

Jakt annat än skydds jakt är inte tillåten i reservatet. Skydds jakt påkallas av reservatsförvaltaren eller av Vallaskogens förvaltningsråd utsedd tjänsteman samt även av polismyndigheten vid eftersök av trafikskadat vilt.

### 2.4 UTMÄRKNING AV RESERVATETS GRÄNS

Utmärkning av reservatsgränsen ska utföras av reservatsförvaltaren enligt svensk standard SIS 031522 och enligt Naturvårdsverkets anvisningar.

### 2.5 GAGNVIRKE OCH VED

Friluftsmuseet Gamla Linköping ges möjlighet att nyttja gagnvirke, granris, färskt lövris och ved för besöks- och pedagogisk verksamhet.

## 3. Tillsyn

Tillsyn av reservatet ska ombesörjas av Linköpings kommuns och Bryggaregårdens egen personal. Tillsynen utförs enligt ansvarsfördelningen under punkten ”5.1 Naturvårdsförvaltningens organisation”. Reservatet är välbesökt utanför kontorstid varför behov finns att anordna ytterligare tillsyn. Behovet beräknas till en person med ungefär samma arbetsbelastning som i övriga kommunala naturreservat.

Tillsynsmyndighet över naturreservatets förvaltning är Bygg- och miljönämnden. Nämnden har möjlighet att lämna dispens från reservatets forskrifter under förutsättning att åtgärden inte strider mot reservatets syfte.

## 4. Dokumentation och uppföljning

Skötseln av naturreservatet ska ske på ett sådant sätt att önskat resultat uppnås till lägsta möjliga kostnad. Effekterna av utförda skötselinsatser måste därför alltid följas upp. Uppföljningen ska sedan ligga till grund för förändringar av skötselmetoder och revidering av skötselplanen.

### 4.1. DOKUMENTATION OCH INVENTERINGAR

Ett antal inventeringar av olika organismgrupper har genomförts i Vallaskogen.

Vallaskogens flora inventerades 1989 (Östergötlands Naturalhistoriska Förening 1989).

En mindre del av Vallaskogen har inventerats med avseende på fladdermöss (Ignell 2003).

En grov ek i skötselområde 19 har inventerats med avseende på vedlevande skalbaggar (Karlsson 2003). En lista med de påträffade arterna finns i Andersson (2003).

Vallaskogen inventerades med avseende på vedlevande insekter 2003. Sammanlagt åtta fönsterfällor och två tickfallfällor placerades ut på flera olika trädslag och svampar, spridda i främst den södra delen av Vallaskogen (Andersson 2003).

Insekter knutna till död granved inventerades med fyra fönsterfällor 2009 i den södra delen av skogen (Andersson 2009).

Åren 2011-12 har Vallaskogens svampflora inventeras av Fennicus Natur, Mikael Hagström.

Vallaskogens forntid har inventerats av Gert Franzén 2001.

Arkeologi och kulturhistoria har inventerats av Britt Anjeborn 2013

## 4.2. UPPFÖLJNING

### 4.2.1.1. Uppföljning av bevarandemål och gynnsamt tillstånd

En uppföljning av kultur- och naturvärdenas utveckling ska ske i de områden där åtgärder genomförs. Genomförandet av skötselplanens åtgärder skall följas upp så att den genomförda skötseln leder till att bevarandemålen på sikt uppfylls.

Uppföljningen skall årligen utföras av Vallaskogens förvaltningsråd och redovisas till respektive nämnd och styrelse.

## 5. Naturvårdsförvaltning

### 5.1. NATURVÅRDSFÖRVALTNINGENS ORGANISATION

Samhällsbyggnadsnämnden är naturreservatets förvaltare.

Samhällsbyggnadsnämnden har det övergripande ansvaret för reservatets förvaltning och genomförandet av skötselplanen. I ansvaret ingår naturvårdsförvaltning, säkerhetsaspekter kring farliga träd, utmärkning av reservatet, underhåll och drift av friluftsanordningar som skyltning samt drift och underhåll av markerade stigar och skolskog.

Kultur- och fritidsnämnden via Friluftsmuseet Gamla Linköping förvaltar bondeskogen, gårdesgårdar och upplevelsestig i skötselområdena närmast friluftsmuseet.

Bryggaregården AB förvaltar naturreservatets byggnader.

Ett förvaltningsråd, med reservatsförvaltaren som sammankallande, ska bildas för Vallaskogens naturreservat med representation från samtliga kommunala nämnder och bolag som har förvaltningsansvar, förvaltningsuppdrag eller bedriver besöks- eller pedagogisk verksamhet i naturreservatet. Syftet med förvaltningsrådet är att planera och samordna reservatets skötsel- och informationsinsatser.

Förvaltningsrådet fattar beslut om reservatets förvaltning, handlägger eventuella markägartillstånd samt bereder beslut till berörda nämnder och styrelser. Marktillstånd rörande verksamhet i Vallabackarna och bondeskogen handläggs av Friluftsmuseet Gamla Linköping.

## 5.2 FINANSIERING AV NATURVÅRDSFÖRVALTNINGEN

Respektive nämnd och bolag ansvarar för finansiering av sina egna skötselåtaganden och informationsinsatser. Intäkter knutna till respektive skötselansvar tillfaller skötselansvarig nämnd eller bolag. Stiftelsen ”Vallaskogens Naturresevat” avkastar medel för resevatets förvaltning. Kultur- och fritidsnämnden ansvarar för genomförandet av skötselåtgärder och rapportering enligt stiftelsens stadgar.

Där så är möjligt ska extern finansiering av skötselinsatser eller investeringar sökas från exempelvis staten via länsstyrelsen i Östergötland, regionförbund, EU eller stiftelser och fonder.

## 6. Kartor

- 6.1 Skötselområden
- 6.2 Häradskartan med skötselområden
- 6.3 Cykelstråk
- 6.4 Skolskog
- 6.5 Mountainbikebana
- 6.6 Ridstigar
- 6.7 Motionsspår
- 6.8 Översiktskarta stigar och stråk
- 6.9 Fornlämningar