

# Fjärilar i Tinnerö eklandskap

Inventering 2014/15



**Bengt Åke Bengtsson**

Rapport författad november 2015 av

**Bengt Å. Bengtsson**

Lokegatan 3

386 93 Färjestaden

Tel. 0485-38802

Mobil: 0705-71 90 66

E-post: [bengt.a.bengtsson@gmail.com](mailto:bengt.a.bengtsson@gmail.com)

Alla bilder fotograferade av författaren förutom silverfläckpraktmal av Tobias Ivarsson.

## Förord

Fjärilar är för de flesta av oss alla våra stora vackra dagaktiva fjärilar som påfågelöga, sorgmantel och nässelfjäril. Det finns bara drygt 100-talet dagflygande storfjärilar i landet. Den absoluta majoriteten av våra cirka 2 700 arter är nattlevande. Man brukar även dela in fjärilarna i storfjärilar (s.k. macros) och småfjärilar (s.k. micros) utefter deras storlek. Det finns alltså ett mycket stort antal fjärilar och många av dem ställer höga krav på sin livsmiljö och vissa arter lever bara på en eller ett fåtal värdväxter. Många fjärilsarter har fått det allt svårare att överleva i vårt hårt brukade skogs- och jordbrukslandskap. En mycket viktig fjärilmiljö är traditionellt skötta slåtterängar. Endast små fragment av dessa finns kvar. Till viss del har slåtterängarna övergått till betesmarker, men en stor andel har tyvärr omvandlats till för fjärilarna triviala miljöer som åker eller produktionsskog. Även tidigare slåttermarker som i dag betas kan skötas på olika sätt. Ett hårt bete med en begränsad blomning av örter och buskar som följd eller ännu värre gödslade marker med en utarmad flora missgynnar fjärilsfaunan. Hela 545 fjärilsarter är rödlistade i landet. Rödlistade arter är arter som på kort eller lång sikt riskerar att försvinna från landet. Det finns alltså all anledning att övervaka och inventera fjärilsfaunan inte minst i våra naturreservat eller andra skyddade områden som t.ex. Tinnerö eklandskap.

Dagfjärilar och nattaktiva storfjärilar har tidigare inventerats i Tinnerö. Den stora gruppen småfjärilar har däremot aldrig tidigare inventerats i området. För att få en samlad och uppdaterad kunskap om reservatets fjärilsfauna har en av landets absolut främsta fjärilsexperter Bengt Åke Bengtsson anlitas för att under 2014 och 2015 inventera Tinnerö eklandskaps fjärilsfauna.

Trots att framförallt sommaren 2015 i många stycken var en dålig fjärilssommar med svalt, blåsigt och regnigt väder har inventeringen gett en mycket god bild och en ökad kunskap om områdets fjärilar. I inventeringen noterades 900 fjärilsarter varav 22 rödlistade arter. Totalt är nu 1 006 fjärilar varav 32 rödlistade arter kända från reservatet. 34 arter är nya fynd för Östergötland. Endast i ett skyddat område, Eriksberg i Blekinge, har mer än 1 000 fjärilsarter tidigare noterats (1 023) och i endast ett skyddat område finns fler rödlistade fjärilar noterade, 38 st, i naturreservatet Gö också det i Blekinge.

Tinnerö eklandskaps fjärilsfauna kan betecknas som mycket artrik och hysande ett betydande antal sällsynta och rödlistade arter. Några arter som särskilt kan framhållas är getinglik glasvinge, vickerglasvinge, treuddtecknat aftonfly, vitt ugglemott och en ny art för Östergötland klocksäckspinnare.

Anders Jörneskog  
Kommunekolog  
Linköpings kommun

## Innehåll

Förord.....	2
Tack.....	4
Sammanfattning .....	4
Abstract .....	4
Inledning .....	5
Kort beskrivning av Tinnerö .....	5
Inventeringsmetoder.....	5
Tidigare undersökningar av fjärilsfaunan i Tinnerö med omgivningar.....	7
De undersökta områdena inom Tinnerö.....	7
Platser och tider för besök under 2014–2015 .....	7
Karta över lokaler för dag- och nattinventeringar .....	9
Beskrivning av vissa områden.....	10
Resultat av undersökningar .....	11
Exempel på några rödlistade arter.....	11
Andra intressanta arter .....	12
Fjärilsfaunan på Tinnerö i jämförelse med andra områden.....	13
Diskussion.....	14
Komplett lista över funna fjärilsarter 2014/15 .....	16

## Tack!

Ett varmt tack till **Anders Jörneshög**, kommunekolog i Linköping, som guidade mig vid första besöket, ordnade med utmärkt boende vid mina besök och bidrog med många intressanta diskussioner. Han lämnade också många värdefulla tips på litteratur som handlade om Tinnerö. Jag tackar också **Ruben Brage**, som hjälpte mig med många praktiska problem vid inventeringsbesöken.

## Sammanfattning

Följande rapport redogör för undersökningar av fjärilsfaunan i naturreservatet Tinnerö eklandskap, Linköpings kommun under åren 2014-2015. Rapporten summerar observationerna från de båda åren, och baserat på dessa iakttagelser beskrivs fjärilsfaunans sammansättning och karaktär. Vidare kan man med ledning av inventeringarna uttala sig med viss säkerhet om vilka fjärilsarter som är bofasta inom Tinnerö och vilka som kan förmodas vara tillfälliga gäster.

Tinnerö besöktes sammanlagt under ca 27 dygn utspridda under sommarhalvåret för att täcka in så många arter som möjligt. På dagen undersöktes fjärilsfaunan med en vanlig lufthåv. För stora och lättidentifierade arter observerades dessa helt enkelt sittande eller flygande. Den viktigaste metoden för att påvisa förekomsten av nattaktiva arter var uppsatta skynken med kvicksilverlampor. Ofta kompletterades detta med lockning med s.k. köder (remsor doppade i jäst saft e.d.).

Under de båda åren påträffades drygt 900 arter av vilka 21 är uppsatta på Rödlistan 2015. En av arterna bedöms som **Sårbar** (VU) (treuddstecknat aftonfly *Acronicta tridens*) medan övriga hör till kategorin **Nära hotad** (NT). 34 arter hade tidigare inte angivits från Östergötland före projektets början.

Resultatet av inventeringen visar, att reservatet har en rik fjärilsfauna, i första hand beroende på den intressanta mosaiken av hagmark, sjöar, våtmarker och barrblandskog. Vissa höjdryggar (Rödberget, Halshögabacken, Stora schakttippen) skapar en topografi som erfarenhetsmässigt gynnar fjärilsfaunan genom att sydvända sluttningar och/eller en speciell växtzonering skapar skilda miljöer inom ett litet område och ett gynnsamt mikroklimat.

Sannolikt skulle fjärilsfaunan gynnas än mer med ett tidvis upphört bete inom vissa områden, t.ex. genom roterande bete vartannat eller vart tredje år. Många ettåriga växter skulle då kunna utvecklas och fjärilsarter som har sådana som värdväxt skulle snabbt hitta dem.

## Abstract

This report describes the studies during 2014-2015 of the lepidopteran fauna in the nature reserve Tinnerö eklandskap (Tinnerö Oak Woodlands), located close to the city of Linköping. The report summarizes the observations, and based on these the composition and character of the fauna are described. Furthermore, on the basis of the inventory the resident species of Lepidoptera may be identified and species considered as temporary guests may be recognised.

Tinnerö was visited in total for about 27 days scattered throughout the summer to find as many species as possible. A mercury lamp in front of a white sheet was used to attract night-active species. Strips dipped in fermented juice often supplemented this. The strips were hung up on twigs to attract food-searching species. In daytime a net was used to check the butterfly and moth species, or they were just observed sitting or flying.

During the two years 900 species were found of which 21 are on the Swedish Red List of 2015. One of the species is assessed as **Vulnerable** (VU) (*Acronicta tridens*), while the others belong to the category of **Near Threatened** (NT). 34 species had not been reported from the province of Östergötland before the start of the project.

The results of the inventory show that the nature reserve has a rich lepidopteran fauna, primarily due to the mosaic of pastures, lakes, damp fields and mixed conifer forest. Some ridges (Rödberget, Halshögabacken, Stora schakttippen) constitute a topography that often favors the insect fauna by providing south-facing slopes and/or a particular zonation of the vegetation, which create different habitats within a small area and a favourable microclimate.

The lepidopteran fauna would likely be still richer if the grazing ceased in some restricted areas for one or two years, enabling the annual plants to sprout. This would make it more favourable for moths and butterflies, whose larvae are feeding on those plants.

## Inledning

I december 2013 fick jag en förfrågan från **Anders Jörneskog**, om jag kunde tänka mig att inventera småfjärilsfaunan i Tinnerö eklandskap. Efter någon dags betänketid accepterade jag erbjudandet. I samtal med Anders kom vi fram till att hela ordningen fjärilar kunde undersökas.

I Sverige finns ca 2600 reproducerande fjärilsarter, där Skåne är det artrikaste landskapet med ca 2200 arter. Östergötland tillhör kanske inte ett av våra mest undersökta landskap men ca 1700 arter har hittills rapporterats. Varje år upptäcks nya arter för landet och i genomsnitt rapporteras ca 100 nya landskapsfynd. Antalet nya landskapsfynd har ökat under senare år efter en svacka under 1990-talet och det beror till stor del på att många ”nya” naturintresserade använder kameran för att dokumentera sina observationer och mata in dessa på Artportalen. I många fall räcker tyvärr inte ett foto för att med säkerhet artbestämma en viss fjärl, då de varierar i större eller mindre grad och ofta är slitna så att viktiga karaktärer inte kan skönjas. Dessutom är ljusförhållandena inte alltid optimala för att visa korrekta färger, och vanligen syns bara framvingar, hjässan och antenner, som kanske inte är i fokus i sin helhet eller vars karaktärer inte är arts specifika.

För ett stort antal fjärilar (främst s.k. småfjärilar, dvs. mal, mott och vecklare) måste ofta exemplar tas tillvara för att undersökas närmare under stereomikroskop eller t.o.m. genitalundersökas. Undersökning av fjärilarnas genitalier har sedan ett sekel varit en effektiv metod för att bestämma arter. På senare tid har DNA-undersökningar kompletterat dissektioner av genitalierna och nya rön har då kommit fram, som har ändrat systematiken och också klargjort svåra artkomplex. Men även DNA-undersökningar (den vanligaste tekniken är ”bar-coding”) kan i sällsynta fall slå slint.

En inventering sker oftast inom en begränsad tidsperiod, vanligen under ett par år från april till september. Vädret är då av vital betydelse för hur resultatet blir. För fjärilar är gynnsamt väder särskilt viktigt, då de vid kallt, regnigt eller blåsigt väder är helt inaktiva och mycket svåra att hitta. Även vädret året före har stor betydelse för tillgången på fjärilar.

Man kan söka efter larver, men det är ett tidsödande sätt att verifiera en arts förekomst, utom när det gäller vissa mycket små fjärilar med larver som minerar i blad. Minor från dessa arter (t.ex. dvärgmalar och guldmalar) är betydligt lättare att hitta än själva fjärilarna.

Minst 90 % av fjärilsarterna i södra Sverige är aktiva under natten. Några av dem kan hittas också på dagen, men för huvudparten gäller att använda olika metoder som kan locka fram nattaktiva fjärilar (se nedan under Fångstmetoder). Valet av platser för undersökningarna bestäms oftast av områdets mångformighet eller av dess speciella karaktär, detta för att optimera resultatet.

## Kort beskrivning av Tinnerö eklandskap

Tinnerö eklandskap är sedan 2006 ett kommunalt inrättat naturreservat omedelbart söder om Linköping och till största delen också ett Natura 2000-område. Fram till 1997 var det ett militärt område, men spåren efter denna epok är inte så väl synliga idag. Området omfattar 687 ha, varav ca 310 ha består av skogsmark, där ekblandskogen utgör huvuddelen. Hagmarken, indelad med elstängsel i avgränsade fällor, betas enligt ett visst schema för att förhindra igenväxning.

Områdets historia och naturförhållande är mer i detalj beskrivna bland annat på sajten <http://www.linkoping.se/Miljo-halsa/Natur/Naturreservat/Tinnero/Omraden-i-Tinnero/>, där många länkar finns till specifika ämnesområden. Skötselplanen för Tinnerö finns att hämta på Internet ([http://www.linkoping.se/Global/Miljo%20och%20halsa/Natur/Planer%20och%20Program/SkotselplanKf060613\\_tinnero.pdf?epslanguage=sv](http://www.linkoping.se/Global/Miljo%20och%20halsa/Natur/Planer%20och%20Program/SkotselplanKf060613_tinnero.pdf?epslanguage=sv)).

## Inventeringsmetoder

De flesta förknippar fjärilsfångst med en vanlig lufthåv, som är ett mycket viktigt hjälpmedel, i synnerhet när man ska fånga in dagflygande arter. Men en kraftig håv kan också användas för att slå på grenar (slaghåvning) eller svepa med genom vegetationen (strykhåvning), eller på låg vegetation försiktigt skrapa häven mot växtligheten (skraphåvning). Håvringen är nästan undantagslöst rund och tyget ska vara tätt, starkt och slätt för att inte fastna i taggiga buskar eller skada de ömtåliga fjärilarna som råkar komma i håven.

Det är allmänt känt att nattaktiva fjärilar gärna dras till ljus. Förr användes karbidlampor och fotogenlampor, senare glödlampor. Alla dessa ger ett långvågigt ljus, som är ganska ineffektivt. Sedan 1960-talet har blandljuslampor använts, dvs. kvicksilverlampor (Hg-lampor) med ljuspulver på insidan av glaset och inbyggd drossel. Därefter har Hg-lampor med klarglas funnits tillgängliga, vilka avger synligt ljus och ett långvågigt UV-ljus och detta drar till sig fjärilar mycket effektivt, i synnerhet spinnare och nattflyn. De moderna, bärbara elaggregaten är lätthanterliga och kan försörja flera Hg-lampor med 80, 125 eller 250 watts effekt. En ”ny” metod att undersöka nattlevande fjärilar på är ett s.k. ljusstorn. Ett sådant består av en cylinder av tätmaskigt tyg och vanligen med ett aktiniskt lysrör, som avger långvågigt UV-strålning. I tät vegetation är denna metod mycket effektiv då fjärilarna stannar kvar på ljusstornets utsida. Vid undersökningen i Tinnerö användes mestadels ljusfångst med Hg-lampor då fler än 95 % av arterna i området är huvudsakligen nattaktiva.



*Kvicksilverlampor med UV-ljus (t.v.) är ett effektivt sätt att undersöka nattfjärilar. Ljusstorn (t.h.) med svartglaslysrör.*

Under våren och hösten är köder-remsor oemotståndliga för framför allt många nattflyn och vissa mätare, men också arter från andra fjärilsgrupper suger begärligt i sig den söta vätskan ("köder", av tyskans "agn" eller "lockbete"). Denna vätska kan bestå av varierande beståndsdelar, men nuförtiden används ofta rödvin som sötats med mycket socker (minst 1 kg per liter vin). Eventuellt kan man blanda in mixad frukt (äpple, banan, fikon, e.d.) och låta det jäsa. Under varma nätter med svag till måttlig vind kan många tiotals fjärilar besöka varje remsa. Även getingar och bålgetingar lockas till remsorna men är svåra att få ögonen på i mörkret även med en bra pannlampa.

På senare tid har artificiella feromoner för specifika arter tagits fram och med dessa kan man effektivt dra till sig hanar. Egendomligt nog hittas ibland också honor av vissa fjärilsarter på den typen av feromon, som de själva producerar för att locka till sig hanar. Varför detta sker är inte känt.



*En hane av det sällsynta nattflyet brunaktigt tofsfly sugande på ett lockbete (köder).*



*En petflaska omgjord till en feromonfälla, här med plommonvecklare och solvecklare.*

Före införandet av ljus som fångstmetod sökte fjärilssamlaren upp larver (eller i vissa fall puppor) för uppfödning och kläckning. I många fall är detta även i nutid den mest praktiska metoden

(om än tidsödande), i synnerhet om den sökta arten lever på en speciell värdväxt. För minerande fjärilar (t.ex. dvärgmalar och guldmalar) är detta nästan den enda metoden, då fjärilarna är mycket små och svårfunna, medan larvens närvaro i ett blad lätt kan upptäckas. Fördelen med att föda upp fjärilar är att man då lär känna artens levnadssätt, kan upptäcka parasiter och dessutom få fräscha exemplar. Samtliga nämnda metoder användes i större eller mindre utsträckning under 2014-2015.

Fältarbetet bedrevs på så sätt att namnet på en observerad art talades in på en bandspelare. Dagen efter överfördes den intalade informationen på speciella artlistor, som senare låg till grund för inmatning på Artportalen och i artlistan i denna rapport.

Den genomförda inventeringen är huvudsakligen kvalitativ, dvs. endast vilka arter som förekom inom reservatet noterades. I någon mån kan man utläsa från den kompletta artlistan längre ned (s. 14) vilka arter som påträffades vid många tillfällen och på flera platser. Sådana arter kan antas ha en god population i Tinnerö, medan arter som bara sågs vid ett enda tillfälle eventuellt kan ha varit en kringflygande eller sällsynt art inom området.

## Tidigare undersökningar av fjärilsfaunan i Tinnerö

Knappast något var känt om de s.k. småfjärilarna (Microlepidoptera) i Tinnerö tidigare, men däremot har en hel del dagaktiva arter och några nattflygande storfjärilar (Macrolepidoptera) noterats.

Under åren 1955 till 1961 besöktes Tinnerö av **Per Douwes** vid flera tillfällen. Många fynd av i synnerhet dagfjärilar gjordes (enligt Artportalen), som inte har upprepats under den senaste inventeringen. Exempel på sådana arter som är särskilt anmärkningsvärda är svartfläckig glansmygare *Carterocephalus silvicola*, ängsnätfjäril *Melitaea cinxia* och skogsgräsfjäril *Erebia ligea*, men även den nattflygande arten tvärlinjerat vickerfly *Lygephila viciae* noterades.

**Markus Franzén** undersökte under år 2000 storfjärilsfaunan och gjorde flera intressanta fynd. Exempelvis påträffade han bredbrämrad bastardsvärmare *Zygaena lonicerae* och skogsvisslare *Erynnis tages*.

**Hilka M. Kangas** fann en del arter 2003-2005 som inte sågs 2014-2015, bl.a. mindre bastardsvärmare *Zygaena viciae* och almsnabbvinge *Satyrrium w-album*. Andra storfjärilsarter som hon noterade var midsommarblåvinge *Aricia artaxerxes*, skogsnätfjäril *Melitaea athalia*, prydlig pärlmorfjäril *Boloria euphrosyne*, brunfläckig pärlmorfjäril *B. selene*, storfläckig pärlmorfjäril *Issoria lathonia* och grönsnabbvinge *Callophrys rubi*. Ytterligare några dagfjärilar observerades av Kangas.

Under 2005 och 2007-2008 gjorde **Jonas Waldeck** en del undersökningar av nattfjärilsfaunan. Även han fann arter som inte påträffades under 2014-2015. Bland de rödlistade arterna kan nämnas getinglik glasvinge *Synanthedon vespiformis* (2006 och 2009; en dagflygare och lockad till artificiellt feromon), brokigt ängsfly *Oligia versicolor* och litet stamfly *Amphipoea crinanensis*. De två sistnämnda har i efterhand visat sig vara förväxlade med närstående arter och förekommer troligen inte i Tinnerö. Brokigt ängsfly har 2007 också rapporterats av **Thure Svensson** men grundar sig säkert också då på en felbestämning. Han har vidare noterat torvfly *Calamia tridens* från Tinnerö 2007.

Under 2014-2015 inventerade **Tobias Ivarsson** (i första hand) stekelfaunan och som en "bi-produkt" noterade han diverse intressanta fjärilsarter. Bl.a. såg han en trolig sötvedelsvecklare *Cydia pallifrontana* på sötvedel vid älgskyttebanan. Han, liksom flera andra, observerade den inplanterade därgräsfjärilen *Lopinga achine*, som annars hade ett dåligt år 2015 samt den i Östergötland mycket sällsynta silverfläckpraktmal, *Buvatina stroemella*.

## Undersökta områden inom Tinnerö 2014-2015

Strategin vid inventeringen med ljusfångst var att välja sådana platser som var så mångskiftande som möjligt. I allmänhet sattes 2-5 lampor upp i skilda habitat 30-70 m från varandra för att kunna påvisa maximalt antal arter vid varje ljustillfälle. Jag höll mig nära vägsystemet för att slippa bära utrustningen längre sträckor. Håvning under dagtid skedde med hänsyn till betande djur, som ofta drabbades av obetvinglig nyfikenhet. Även på dagen utvaldes områden som bedömdes artrika eller speciella.

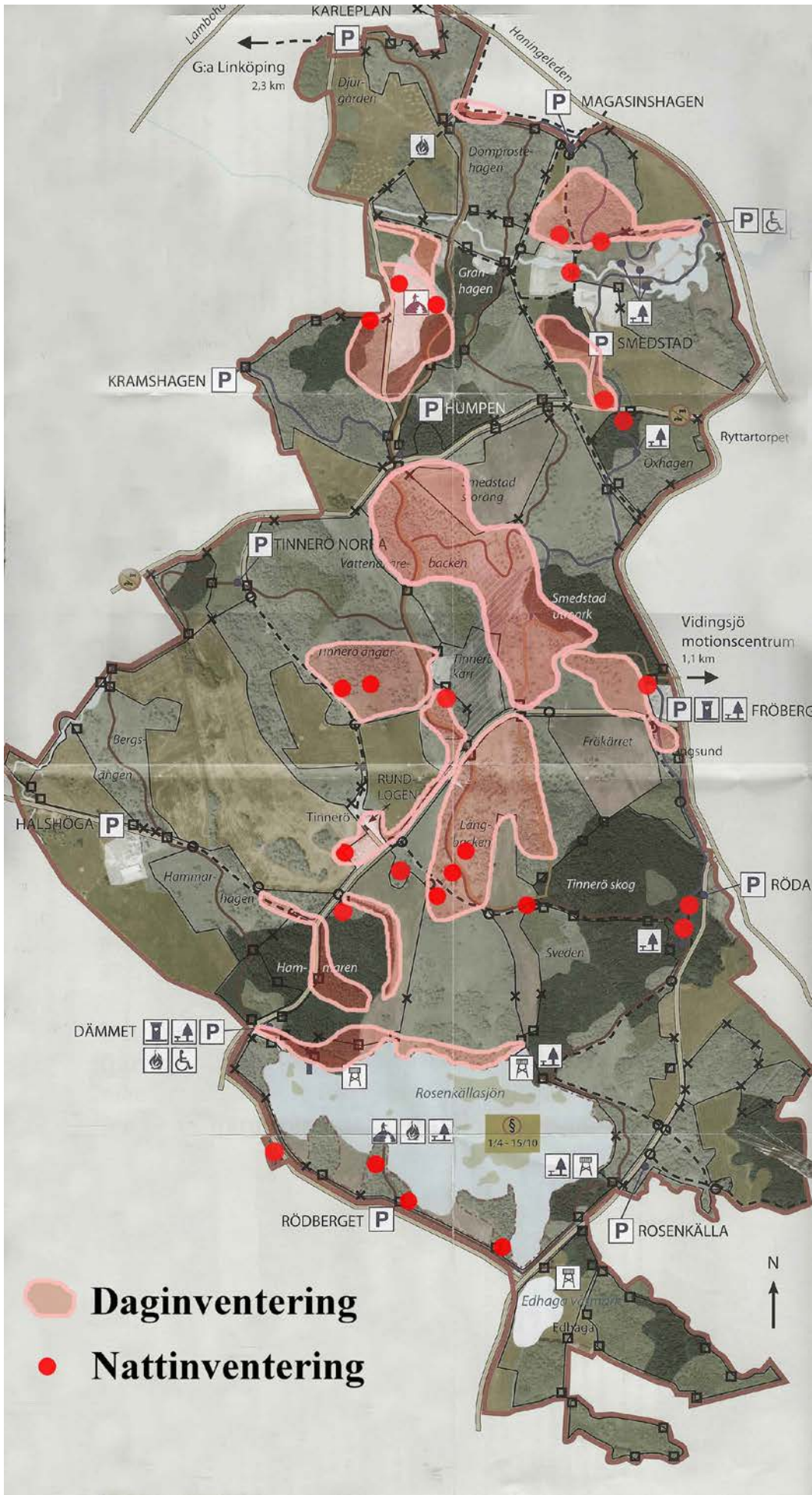
En kort beskrivning av de besökta områdena följer på sid. 8-9. De använda lokalnamnen i denna rapport följer i huvudsak den på internet publicerade kartan över historiska namn i Tinnerö



(<http://www.linkoping.se/Global/Miljö%20och%20hälsa/Natur/Informationsmaterial/Tinnerö/Historiskanamn.pdf?epslanguage=sv>).

Under 2014 och 2015 bedrevs ljusfångst med kvicksilverlampor (Hg-lampor) eller med ljusstorn med ett lysrör (mjukt UV-ljus) under 27 nätter enligt tabell nedan. Vanligen bedrevs dagfångst (främst håvning) också på andra lokaler om vädret tillät, men dessa kortvarigare besök har inte alltid detaljredovisats i tabellen. Data om detta finns dock i basmaterialet och en översikt över områden som besöktes på dagarna ses på kartan på s. 9.

2014			2015		
Datum	Lokal	Fångstmetod	Datum	Lokal	Fångstmetod
25.VI	Tinnerö (gården) (T-1)	Håvning	9.IV	Långbacken (LB)	Håvning
25.VI	Tinnerö ängar (TÅ)	Ljus	9.IV	Röda bron (RBr)	Ljus
26.VI	Långbacken (LB) & Frökärskullen (FK)	Håvning	9.IV	Smedstadammar (SD)	Håvning
26.VI	Stora schakttippen (ST)	Ljus	10.IV	Hammarskogen (Hhb)	Håvning
7.VII	Långbacken (LB)	Håvning	10.IV	Sveden	Håvning
7.VII	Stora schakttippen (ST)	Håvning & ljus	11.V	Hammarskogen (Hhb)	Ljus
8.VII	Långbacken (LB)	Ljus	11.V	Rosenkällasjön (Rks)	Håvning
27.VII	Rödberget (Rbg)	Ljus	11.V	Långbacken (LB)	Håvning
28.VII	Stora schakttippen (ST)	Håvning & ljus	12.V	Smedstad (SD)	Håvning
30.VIII	Rödberget (Rbg)	Ljus & lockbete	25.V	LB->Vattenåkarbacken (Våb)	Håvning
			25.V	Hammarskogen (Hhb)	Ljus
			25.V	Knäckebrödsladan (M)	Håvning
			25.V	Rödberget (Rbg)	Håvning
			26.V	Fröberget-Dalen (Fbg-D)	Håvning
			30.VI	Tinnerö (T-1) m. omg.	Håvning+ljus
			1.VII	Tinnerö (T-1)-> (Humpen)	Håvning
			1.VII	Hammarskogen (Hhb)	Ljus
			2.VII	Villbacken (Vil)	Ljus
			21.VII	Brotorp (Bt)	Ljus
			22.VII	Jaktskyttebanan (Jsb)	Håvning
			22.VII	Villbacken (Vil)	Håvning+ljus
			23.VII	Smedstadammar (SD)	Ljus
			6.VIII	Stora schakttippen (ST)	Håvning
			6.VIII	Knäckebrödsladan (M)	Ljus+bete
			7.VIII	Föribacken (Fbb)	Ljus+bete
			20.VIII	Jaktskyttebanan (Jsb)	Ljus+bete
			21.VIII	Fröberget (Fbg)	Ljus
			10.IX	Fröberget+Knäckebrödsladan	Okulärt+ljus
			11.IX	Villbacken+Jaktskytteb.	Okulärt+ljus
			2.X	Villbacken	Okulärt+ljus
			3.X	Hammarskogen+Röda bron+Bensinkullen	Okulärt+okulärt resp. okulärt+ljus



- Dagingventering**
- Nattinventering**

## Beskrivning av några intressanta områden

### Rödberget

Denna höjd, som avviker starkt från omgivningen, är en kupol av sprickig granit med bl.a. ek, tall, björk, en och rönn. Nedanför höjdryggen finns i sydost ett bestånd av asp och i sluttningarna mot Rosenkällasjön finns hassel och andra buskar och träd. I den ostligaste delen växer en del gran. Rödberget drar till sig en mängd insektsarter som har utvecklats i strandområdet nedanför eller i sjöns vatten. Inom området finns en del hålträd som hyser bålgeting. Under eftersommaren kommer tusentals nattsländor till lamporna, men också en del fjärilsarter av intresse. Nämnas kan de två magnifika arterna vågbandat ordensfly *Catocala sponsa* och vinkelbandat ordensfly *C. nupta* som lockades av köder 2014.



### Stora schakttippen

Denna kulle som höjer sig ca 20 meter över omgivningen erbjuder en fin utsikt norrut mot Linköping. Vegetationen domineras av diverse ruderväxter. Där igenväxningen inte har kommit så långt kan man se getväppling, gråbinka, rödklöver etc. som är viktiga växter för flera mer eller mindre sällsynta fjärilsarter. I sluttningen finns t.ex. hästhov, och på toppen renfana och sötväppling som också hyser intressanta arter. Här kunde käringtandsmott *Oncocera semirubella* och uroxhornmal *Ochsenheimeria urella* ses.



I västra kanten av schakttippen ovanför vägen hittades i juli 2014 en död ekoxehanne vid basen av en ek.



Det vackra käringtandsmottet *Oncocera semirubella* kan skrämmas upp på dagen men kommer också gärna till ljus.

### Hamarskogen

Även denna höjd sticker upp markant över sin omgivning och är till stor del bevuxen med åldrig barrblandskog. I kanterna mot åkerfälten finns dock både diverse lövträd, buskar och örter som gör lokalen intressant. På död eller döende ved växer tickor som hyser en del äkta malar Tineidae. Vid basen av den norra sluttningen är vegetationen särskilt mångformig och här har t.ex. den sällsynta svavelstyltmalen *Povolnya leucapennella* noterats. Här har också de flesta barrskogsarter påträffats, som är typiska för det östgötska landskapet.

## Jaktskyttebanan och Tinnerökärr

Strax öster om de övergivna byggnaderna vid Jaktskyttebanan finns berg i dagen med hållmarksvegetation. Östra kanten väter brant ner mot Tinnerökärr, som hyser speciella arter. I västra kanten av kärret kunde minor av larven till den mycket lokala besöksotemalen *Acrolepia autumnitella* upptäckas bland den täta vegetationen. Denna art kom också till ljus vid Rödberget. Sannolikt har denna art expanderat norrut ganska snabbt under det senaste decenniet.



Tinnerökärr i riktning mot Jaktskyttebanan våren 2015. I kärrets västkant mitt i bilden fanns 2014 minor av besöksotemalen och i aspdungen (rött lövverk) påträffades bl.a. röd aspguldmal.

## Resultat i korthet av undersökningarna

Under 2014-2015 registrerades sammanlagt 901 fjärilsarter av vilka 23 är uppsatta på den svenska Rödlistan 2015. Utöver de rödlistade arterna påträffades flera arter som har stort djurgeografiskt intresse. Bl.a. noterades under inventeringen 34 arter som inte hade anmälts från Östergötland före 2014. Före den nu genomförda inventeringen hade enligt Artportalen 429 fjärilsarter påträffats i Tinnerö (1950-2013), av vilka 18 var rödlistade enligt 2010 års Rödlista. Totalt är nu 1 006 fjärilsarter varav 32 rödlistade kända från reservatet.

## Exempel på några rödlistade arter

**Treuddtecknat aftonfly** *Acronicta tridens* (sårbar VU) påträffades på Rödberget i ett exemplar den 27 augusti 2014. Denna art är till förväxling lik det vanliga psi-aftonflyet, men hanarna kan lätt särskiljas genom studie av genitalklaffarna. Treuddstecknat aftonfly har ett egendomligt uppträdande i Sverige, där en fast (?) population tycks finnas på myrar med pors o.d. i Svealand, och tillfälligt vid våtmarker i Götaland. Arten har förmodligen en anknytning till Rosenkällasjön på något sätt, men fler fynd måste göras för att man med säkerhet kan sluta sig till detta.



**Humlerotfjäril** *Hepialus humuli* (nära hotad NT) är en stor fjäril som har gått tillbaka i modern tid. För ett halvt sekel sedan var den betydligt vanligare i jordbrukslandskapet. De silkesvita hanarna svärmar i sen skymning för att locka till sig de ljusbruna honorna. Larven lever i rötterna av diverse växter. Arten har påträffats på fem lokaler i Tinnerö. Vingspann 42-57 mm (hane), 59-75 mm (hona på bild).



**Klocksäckspinnare** *Bacotia claustrilla* (nära hotad NT). En enda säck (bilden) av denna art upptäcktes på en lavtäckt stängselstolpe på Långbacken den 7 juli 2015. Arten är förmodligen förbisedd men är krävande och har svårt att sprida sig då honan är vinglös och bor i säcken under hela sin levnad.



**Vitt ugglemott** *Eudonia laetella* (**nära hotad NT**). Denna sällsynta och krävande art har en god population i Tinnerö och är där påträffad på fem olika platser. Vitt ugglemott finns i gammal hagmark med grova träd, företrädesvis ek, och är i landet nu för tiden bara känd från ytterligare ca ett tiotal lokaler.



**Skogsalmsdvärgmal** *Stigmella ulmivora* (**nära hotad NT**) är exempel på en av de hotade arterna bundna till alm. I sydöstra Sverige är almen hotad av almsjukan. De flesta fjärilsarter, som har alm som enda värdväxt, är därför också rödlistade. Ett par tomma minor av denna vackra dvärgmal sågs på ett par platser vid Smedstad under hösten 2015.

**Mindre purpurmätare** *Lythria cruentaria* (**nära hotad NT**) hittades i anslutning till flata klipphällar där det växte gott om bergssyra. Mätaren sågs på två ställen, bl.a. på Långbacken och Jakttskyttebanan. Inga honor påträffades och populationen är troligen svag i Tinnerö.



**Askbarkmott** *Euzophera pinguis* (**nära hotad NT**) är en annan art som kommit upp på rödlistan på grund av hotet mot ask i vårt land (askskottsjukan). Arten sågs bara vid ett tillfälle, vid Villbacken den 22 juli 2015. Denna lätt igenkända art har sannolikt en individfattig population i Tinnerö.



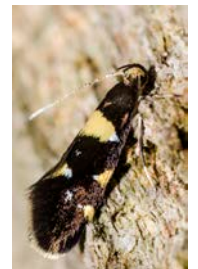
**Vickerglasvinge** (tidigare smygstekellik glasvinge) *Bembecia ichneumoniformis* (**nära hotad NT**) är exempel på en av de stekelliknande glasvingarna vi har i landet. Denna art förekommer på grusig mark med exempelvis häckvicker, som är en av larvens värdväxter. Tobias Ivarsson fann vickerglasvinge i juni 2014 i en vägslänt i sydöstra hörnet av Rosenkällasjön. Under 2015 påträffade jag den på krönet av Stora tippen den 6 augusti.



**Sexfläckig bastardsvärmare** *Zygaena filipendulae* (**nära hotad NT**) är tillsammans med alla övriga bastardsvärmare placerade på rödlistan, eftersom deras habitat (blomrik ängsmark på sandig botten) gradvis har minskat i omfattning och kvalitet. Under inventeringsperioden fann Tobias Ivarsson ett exemplar vid Smedstads dammar i juni 2014 och själv såg jag ett exemplar på Stora tippen den 29 juli 2015.



**Silverfläckpraktmal** *Buvatina stroemella* (**nära hotad NT**) är en sällsynt praktmal som främst utvecklas i gamla ihåliga ekar. Den är känd från ett trettiotal lokaler i landet det senaste århundradet. I Östergötland har den noterats sex gånger under åren 1996-99. Tobias Ivarsson fann arten i juli 2015 vid en gammal ihålig ek sydväst om Smedstad.



## Andra intressanta arter

**Svartryggsdvärgmal** *Ectoedemia longicaudella* är en krävande dvärgmal, vars larv utvecklas i den mjuka och släta barken på solbelysta, unga ekar. Den var tidigare inte känd från Östergötland, men ett exemplar kom till ljus vid Fröberget den 21 augusti 2015 under evenemanget "Skymningsdjur i eklandskapet".



**Besksötemal** *Acrolepia autumnitella* är en art som uppenbarligen har spridit sig norrut i Götaland-Svealand under det senaste decenniet. Larver hittades i minor på blad av besksöta den 30 augusti 2014 i Fröbergskärrets västkant nedanför Jakttskyttebanan. Fullbildade fjärilar noterades från Rödberget under hösten 2014.



**Slånsolvecklare** *Pammene spiniana* har också flyttat sin nordgräns hastigt norrut under de senaste åren. Den upptäcktes ny för Östergötland 2007 av Jonas Waldeck. Arten har numera en god population i Tinnerö och kring slån- och krikonbuskar kunde man den 21 augusti 2015 vid Fröberget se många tiotals hanar svärma efter honor.



**Jungfrufly** *Eucarta virgo* är en nyinvandrad art i Sverige. Den upptäcktes första gången i landet 2002 och har därefter expanderat sin utbredning norrut och nyligen nått Gästrikland. Ett exemplar kom till ljus på Stora schakttippen den 7 juli 2014.



## Fjärilsfaunan i Tinnerö i jämförelse med andra områden

Naturförhållandena inom Tinnerö naturreservat kan ur entomologisk synpunkt i viss mån jämföras med dem som man finner i vissa delar av Kalmar län och Blekinge, där ekhagar betas mer eller mindre kontinuerligt. I sådana områden gynnas vissa växtarter medan andra missgynnas. Inom Tinnerö är gräsvegetationen välutvecklad medan örtfloran blir förhållandevis hämmad med undantag för mindre fläckar i reservatet. Dessa marginella områden är viktiga, då flera växt- och fjärilsarter fortfarande håller sig kvar där. Exempelvis hyser hällmarker med bergsyra speciella arter, som annars inte förekommer utanför sådana partier. I de torra hagmarkspartierna växer ofta gökärt rikligt och den lilla gökärtspuckelmalen *Leucoptera orobi* kan förkomma där relativt talrikt.

900 fjärilsarter har konstaterats inom hela Tinnerö under inventeringen 2014-2015, men totalt har 1 006 arter rapporterats till Artportalen. Troligen bör antalet reproducerande fjärilsarter i Tinnerö uppgå till ca 1000, men för att konstatera detta krävs flera års inventering under minst åtta månader av året.

Inom Tinnerö har hittills totalt 1 006 fjärilsarter påträffats. Av dessa är 32 arter rödlistade, av vilka två, getinglik glasvinge och treuddtecknat aftonfly, finns i kategorin **sårbar** (VU) medan resten bedöms vara **nära hotade** (NT). Detta kan jämföras med resultatet i liknande undersökningar i Blekinge. I naturreservatet Gö utanför Karlskrona har Mats Lindeborg m.fl. genomfört inventeringar av fjärilsfaunan och där finns 962 fjärilsarter registrerade varav 38 rödlistade arter (1 RE, 4 VU och 33 NT). I Eriksbergs naturreservat öster om Karlshamn fann författaren under 2012-2013 inte mindre än 1 023 arter varav 28 rödlistade arter (3 arter i VU och 25 i NT). Denna statistik visar att Tinnerö hävdar sig väl vad gäller mångfalden av fjärilar i förhållande till Blekingelokalerna, som ligger ca 240 km söder om Linköping och i den nemoral zonen (sydsvenska lövskogszonen). Dessa tre naturreservat är sannolikt de mest välinventerade skyddade områdena i landet avseende fjärilsfaunan.



De enda fjärilarna som är klassade som hotade på den svenska rödlistan och som noterats i Tinnerö eklandskap är treuddtecknat aftonfly och getinglik glasvinge. Foto författaren och illustration av Kenneth Claesson.

## Diskussion

De två årens inventeringar bedrevs under mycket olika väderförhållande. 2015 var mycket ogynnsamt under hela för- och högsommaren, då de flesta arterna brukar vara aktiva. Trots detta visade det sig att artlistorna var relativt likartade, men 2015 var betydligt mer individfattigt.



*Hagmark med ekar i olika åldrar och andra lövträd vid Villbacken invid Tinnerö gravfält. I huvudsak växer gräs i fältskiktet och örtfloran är relativt artfattig. Detta är en lokal där den rödlistade arten **vitt ugglemott** trivs. Grova och ihåliga träd gynnar ett mindre antal specialister inom ordningen fjärilar, men för många skalbaggsarter och andra leddjur är ett sådant habitat synnerligen viktigt.*

De allra flesta fjärilsarterna är fytofaga, dvs. lever på växter. Ett område med hög biodiversitet kännetecknas vanligen av en artrik (ört-)flora, i synnerhet om området har hävdats på visst sätt under lång tid. Inom Tinnerö förekommer regelbundet bete med nötkreatur i olika fållor. I många områden förekommer bete under större delen av vegetationssäsongen, vilket påverkar örtvegetationen påtagligt. Det innebär att vissa örter saknas eller trängs tillbaka, men utan bete skulle å andra sidan de öppna hagmarkerna snart växa igen. En balans i betetrycket är därför viktig för att uppnå optimal kvalitet hos de skilda biotoperna. I skötselplanen, antagen av Linköpings kommun 2006-06-13, nämns ett stort antal kärlväxter som förekommer inom Tinnerö. Många av dem, som är värdväxter för en del rödlistade fjärilar (kattfot, brudbröd, blodnäva, ängsvädd, rödklint, krissla, lundstarr, troll-druva, sårläka, tjärblomster, violer, m.fl.), förekommer i så fåtaliga och obetydliga bestånd, att de oftast inte förmår härbärgera fjärilar bundna till dessa arter.

Ett sätt att öka mångfalden av fjärilar inom Tinnerö vore att i experimentsyfte lämna vissa mindre men i förväg noggrant undersökta fållor obetade under ett eller två år. Man bör då inte välja områden som redan visar tendenser på igenväxning av svårbetade buskar såsom slån, hagtorn, nypon, o.d. Slån och hagtorn besöks under blomning av många arter från andra insektsordningar och i soliga lägen bör sådana buskar finnas kvar.

Ett annat sätt att öka mångfalden vore att utse något/några ogödslade områden för slätter med slätterbalk. Här är det viktigt att en botaniker kan göra en kvalificerad bedömning av fröbanken med ledning av områdets historia.

Vissa träd har veteraniserats (för att åldras i förtid), vilket inte gynnar enbart skalbaggsfaunan utan också några fjärilsarter som är beroende av mulm, tickor samt skadad och rötad ved. Det inledda programmet att öka andelen död ved i soliga och skuggiga lägen är också positivt för några specialister inom fjärilarna.

En granskning av (dag-)fjärilsfaunan visar, att den under 1950- och 1960-talen hade en anorlunda (rikare) sammansättning. Flera arter, som då sågs, har idag små eller inga möjligheter att fortleva, eftersom örtfloran (och möjligen andra faktorer) uppenbarligen har ändrats under det senaste halvsekle och slitaget från den militära verksamheten har upphört. Därför skulle vissa mindre områden som är solbelysta under en större del av dagen kunna störas genom blottläggning av markytan med någon lämplig metod (avbaning, harvning, bränning, e.d.). Detta gäller främst områden med grus/sand i ytskiktet eller annan liknande, väl-dränerad mark. Förutsättningarna för detta kanske är begränsade och kräver eventuellt att man tar bort en del träd och buskar. Många insekter nöjer sig emellertid med bara några några tiotals kvadratmeter – om bara övriga livsbetingelserna finns.



*I brynen norr om Sveden växer asp och sälg och längre upp i slutningen tall, gran och ek. I detta område skulle man eventuellt kunna skapa en yta för solälskande insekter. Även i den östra slutningen av Långbacken mitt emot Sveden (därifrån fotot är taget) skulle man kunna undersöka möjligheterna att avbana fläckar på väl-dränerade platser.*



*Rapportförfattaren under en av många inventeringsnätter i Tinnerö, nattlysning med hg-lampa och uppspänd vit duk. Metoden användes under 27 dygn sommarhalvåret 2014 och 15. Foto av Tobias Ivarsson.*



# Komplett lista över funna fjärilsarter år 2014 med tillägg av fynd 2015 (minst 907 arter totalt)

Arterna nedan är sorterade familjevis enligt senaste systematik och det vetenskapliga namnet på släkten under respektive familj står i bokstavsordning. Svenska namn följer den nyligen utgivna katalogen över svenska fjärilar. Arter funna år 2014 är angivna med svart text. Påträffade arter under 2015 är markerade med **cerris**.

**34 arter har tidigare inte angivits från Östergötland** före projektets början och är alltså nya för landskapet. De har markerats med **gult**.

**20 rödlistade arter** (1 **VU** och 19 **NT**) har markerats med **rött** för aktuell hotkategori

(Totalt har **31 rödlistade** fjärilsarter påträffats i Tinnerö)

## Förkortningar av besökta lokaler:

Bb = Bergbacken (N om Långbacken)  
Bk = Bensinkulle (vid Smedstad)  
Bt = Brostorp  
D = Dalen  
Fbb = Förbibacken  
Fkb = Frökärnsbacken  
Fbg = Fröberget  
Hhb = Halshögabacken (Hammarbacken)  
Hu = Humpen  
Jsb = Jaktskyttebanan  
Löv = Lövhagen (väster om Rosenkällasjön)  
Lb = Långbacken  
M = Magasinet (eg. Knäckebrödsladan m. omg.)

R = Rosenkälla (öster om sjön)  
Rbg = Rödberget  
RBr = Röda bron  
Rks = Rosenkällasjön  
SD = Smedstads dammar  
Sg = Svartgluggen (N stranden av Rosenkällasj.)  
Sol = Soldattorpet  
ST = Stora Schaktippen  
Sv = Sveden  
T-1 = Tinnerö (gården)  
Tk = Tinnerökärret  
TÅ = Tinnerö ängar  
Våb = Vattenåkarbacken  
Vil = Villbacken

### **Käkmal** Micropterigidae (4 arter)

**Dubbelkäkmal** *Micropterix aruncella* 30.VI-2.VII (flera lokaler), 22.VII (Vil)

**Barrskogskäkmal** *Micropterix aureatella* 26.V (Fbg)

**Kärrkäkmal** *Micropterix calthella* 25.VI (TÅ), 11-12.V (Lb, Hhb), 25-26.V (Fbg, Lb->Våb)

**Starrkäkmal** *Micropterix mansuetella* 26.VI (Lb)

### **Purpural** Eriocraniidae (2 arter)

**Ekpurpural** *Dyseriocrania subpurpurella* 11-12.V (Rks, Hhb), 25.V (M)

**Vårpurpural** *Eriocrania semipurpurella* 9.IV (RBr)

### **Rotfjärilar** Hepialidae (4 arter)

**Humlerotfjäril** *Hepialus humuli* **NT** 25.VI (TÅ), 7.VII (ST), 30.VI-2.VII (T-1, Hhb, Vil)

**Ormbunksrotfjäril** *Korscheltellus fusconebulosus* 8-9.VII (ST, Lb, Rbg), 21-23.VII (Bt, Vil, SD)

**Dvärgrotfjäril** *Phymatopus hecta* 30.VI-2.VII (T-1, Vil)

**Kamsprötad rotfjäril** *Triodia sylvina* 27.VII (RBr), 29.VII (ST), 6-7.VIII (M, Fbb), 20-21.VIII (Jsb, Fbg)

### **Dvärgmal** Nepticulidae (28 arter)

**Fjällig apeldvärgmal** *Bohemannia pulverosella* 30.VIII (Lb, minor på *Malus*), 10.IX (Fbg, minor på apel)

**Bågbandad nypondvärgmal** *E. angulifasciella* 30.VIII (Lb, minor på nypon)

**Aspgallsdvärgmal** *Ectoedemia argyropeza* 2-3.X (Vil, Bk, minor på asp)

**Signaldvärgmal** *Ectoedemia intimella* 3.X (Hhb, minor på sälg)

**Svartryggsdvärgmal** *Ectoedemia longicaudella* 21.VIII (Fbg)

**Johannesörtsdvärgmal** *Ectoedemia septembrella* 30.VIII (ST, minor på johannesört), 29.VII (ST), 21-22.VII (Bt, Vil), 7.VIII (Fbb), 11.IX (R, minor på johannesört), 2-3.X (Vil, Bk, Hhb, minor på johannesört)

**Skogslönnsdvärgmal** *Stigmella aceris* 20.VIII (M, minor på skogslönn), 11.IX (R, minor på skogslönn)

**(Svartkragad aldvärgmal** *Stigmella alnetella* 30.VIII (Sg, minor på klibbal); arten är inte tidigare rapporterad från Östergötland, men helst bör fullbildade fjärilar hittas för att säkert konstatera dess förekomst här)

**Nypondvärgmal** *Stigmella anomalella* 20.VIII (ST, minor på nypon), 2-3.X (Vil, Bk)

**Aspdvärgmal** *Stigmella assimilella* 30.VIII (Tk, minor på asp)

**Björnbärsdvärgmal** *Stigmella auromarginella* 3.X (Hhb, minor på hallon)

**Vägtornsdvärgmal** *Stigmella cathartica* 30.VIII (Lb, minor på getapel)

**Pärlvärgmal** *Stigmella crataegella* 11.IX (Löv, minor på hagtorn)

**Brudbrödsdvärgmal** *Stigmella filipendulae* 26.V (Fbg)

**Hasseldvärgmal** *Stigmella floslactella* 26.V (Fbg), 10-11.IX (Fbg, Vil, minor på hassel), 2.X (Vil, minor på hassel)

**Opalldvärgmal** *Stigmella hybnerella* 30.VIII (Lb, minor på hagtorn), 26.V (Fbg)

**Gulbrun björkdvärgmal** *Stigmella luteella* 30.VIII (Lb, minor på björk), 11.IX (Löv, minor på björk), 3.X (Hhb, minor på vårtbjörk)

**Ljus rönndvärgmal** *Stigmella magdalenae* 30.VIII (Jsb, minor på rönn), 11.V (Hhb)

**Bandad apeldvärgmal** *Stigmella malella* 3.X (Bk, minor på vildapel)

**Jungfrudvärgmal** *Stigmella microtheriella* 30.VIII (Lb, minor på hassel), 7.VIII (Fbb), 20.VIII (ST), 10.IX (F, minor på hassel), 2.X (Vil, minor på hassel)

**(Mörk rönndvärgmal** *Stigmella nyländriella*) 30.VIII (Jsb, minor på rönn; arten är ny för Östergötland, men fjärilar bör kläckas för att säkert kunna föra minorna till denna art)

**(Pildvärgmal** *Stigmella obliquella*) 10.IX (M, en möjlig mina på en *Salix*, troligen häckvide *S. smithiana*, men bestämning av växten osäker. Även minan bör tas med reservation, då *Stigmella salicis* skulle kunna leva på denna videart. *S. obliquella* skulle vara ny för Östergötland)

**Skimmerdvärgmal** *Stigmella oxyacanthella* 10-11.IX (Fbg, Löv, minor på hagtorn)

**Brun hagtornsdvärgmal** *Stigmella perpygmaeella* 30.VIII (Lb, minor hagtorn)

**Sländvärgmal** *Stigmella plagiolella* 30.VIII (Bb, minor på slån), 10.IX (Fbg, minor på slån), 3.X (Hhb, gamla minor på slån)

**Humleblomsterdvärgmal** *Stigmella pretiosa* 3.X (RB, minor på humleblomster)

**Sälgdvärgmal** *Stigmella salicis* 11.V (Hhb)

**Praktdvärgmal** *Stigmella splendidissima* 3.X (Hhb, Bk, minor på hallon)

**Linddvärgmal** *Stigmella tiliae* 10.IX (Fbg, minor på lind)

**Skogsalmisdvärgmal** *Stigmella ulmivora* NT 20.VIII (M, minor på skogsalm), 10.IX (Fbg, minor på skogsalm)

### Ögonlocksmalar Opostegidae (2 arter)

**Vit ögonlocksmal** *Opostega salaciella* 26.VI (Lb), 7-9.VII (Lb, ST, RBr), 29.VII (ST), 30.VI-2.VII (flera lokaler)

**Vinkelögonlocksmal** *Pseudopostega crepusculella* 27.VII (500 m Ö RBr), 30.VI (T-1), 22.VII (Vil)

### Antennmalar Adelidae (3 arter)

**Dvärgantennmal** *Cauchas fibulella* 26.V (Fbg)

**Vårantennmal** *Nematopogon swammerdamellus* 12.V (SD), 26.V (Hhb, Lb->Våb)

**Lövskogsantennmal** *Nemophora degeerella* 25.VI (TÅ), 26.VI (Lb), 7-9.VII (Lb, ST, Rbg), 30.VI-2.VII (flera lokaler)

### Bladskärare Incurvariidae (1 art)

**Blåbärsbladskärare** *Incurvaria oehlmanniella* 25.VI (TÅ), 7-8.VII (Lb, ST), 29.VII (ST), 22.VII (Vil)

### Luggmalar Tischeriidae (2 arter)

**Nyponluggmal** *Coptotriche angusticolella* 28.VII (ST), 30.VIII (Lb, minor på nypon)

**Större ekluggmal** *Tischeria ekebladella* 26.VI (ST), 30.VIII (minor på ek), 7-9.VII (Lb, ST, Rbg), 2.VII (Vil), 10.IX (Fbg, minor på ek)

### Säckspinnare Psychidae (7 arter)

**Klocksäckspinnare** *Bacotia claustrilla* NT 7.VII (Lb)

**Kantsäckspinnare** *Dahlica triquetrella* 9-10.IV (Lb, Hhb), 25.V (Lb->Våb)

**Dubbelsäckspinnare** *Diplodoma laichartingella* 21-23.VII (Jsb, säck)

**Algsäckspinnare** *Narycia duplicella* 1.VII (Jsb)

**Björksäckspinnare** *Proutia rotunda* 9-10.IV (Lb)

**Mindre stråsäckspinnare** *Psyche casta* 26.VI (Jsb), 11.V (T-1), 1.VII (Jsb, säckar), 21-23.VII (Jsb, säckar), 11.IX (R)

**Nätrörsäckspinnare** *Taleporia tubulosa* 9-10.IV (Lb), 25-26.V (Lb->Våb), 1-2.VII (flera lokaler), 21-23.VII (Jsb, säckar), 11.IX (Jsb)

### Äkta malar Tineidae (13 arter)

**Fällmal** *Monopis laevigella* 7.VII (ST), 8.VII (Lb)

**Guldkantmal** *Monopis obviella* 2.VII (Vil)

**Hedbomal** *Monopis weaverella* 1.VII (Hhb)

**Snedbandad svampmal** *Morophaga choragella* 8-9.VII (ST, Rbg), 29.VII (ST), 9.IV (Rbg, angrepp i ticka på asp), 1.VII (Hhb), 22.VII (Vil), 6.VIII (M)

**Ålsvampmal** *Nemapogon clematellus* 29.VII (ST)

**Vedsvampmal** *Nemapogon cloacellus* 25.VI (TÅ), 7-9.VII (Lb, ST, Rbg), 27.VII (Rbg), 30.VI-2.VII (flera lokaler), 21-23.VII (Bt, Vil, SD), 6-7.VIII (ST, Fbb)

**Sebrasvampmal** *Nemapogon nigralbellellus* 20.VIII (Jsb)

**Mörk svampmal** *Nemapogon wolffiiellus* 25.VI (TÅ), 9.VII (Rbg)

**Barksvampmal** *Nemaxera betulinella* 25.V (Lb)

**Kattugglebomal** *Niditinea striolella* 27.VII (Rbg)

**Plommonlavmal** *Stenoptinea cyaneimarmorella* 7.VII (ST)

**Pålsmal** *Tinea pellionella* 21.VII (T-1, inomhus)

**Röd gul bomal** *Tinea semifulvella* 7.VII (ST), 1.VII (Hhb), 21-22.VII (Bt, Vil), 20.VIII (Jsb)

**Trepunktsbomal** *Tinea trinotella* 30.VI-2.VII (flera lokaler)

### Bronsmalar Roeslerstammiidae (1 art)

**Lindbronsmal** *Roeslerstammia erxebella* 30.VI (T-1), 6.VIII (M)

### Kronmalar Bucculatricidae (9 arter)

**Hagtornskronmal** *Bucculatrix bechsteinella* 25.VI (TÅ), 8.VII (Lb), 2.VII (Vil), 21.VIII (T-1, minor på hagtorn), 10-11.IX (Fbg, Löv, minor på hagtorn; Vil, kokong)

**Röllekekronmal** *Bucculatrix cristatella* 29.VII (ST), 6.VIII (ST)

**Alkronmal** *Bucculatrix cidarella* 30.VIII (Rosenkällasjön N, minor på klibbal)

**Röllikakronmal** *Bucculatrix cristatella* 22.VII (Jsb)

**Björkkronmal** *Bucculatrix demaryella* 11.IX (R, vilokong på vårtbjörk)

**Brakvedskronmal** *Bucculatrix frangutella* 30.VIII (minor på getapel) 1.VII (Hu), 11.IX (Vil, minor, på getapel), 3.X (Bk, minor på getapel)

**Prästkragskronmal** *Bucculatrix nigricomella* 29.VII (ST)

**Lindkronmal** *Bucculatrix thoracella* 1.VII (Fbg), 20.VIII (ST, minor på lind), 10.IX (Fbg, minor på lind)

**Ekkronmal** *Bucculatrix ulmella* 3.X (Bk, mina på ek)

### Styltmalar Gracillariidae (35 arter)

**Snedstreckad ekstyltmal** *Acrocercops brongniardellus* 26.V (Fbg)

**Apelveckmal** *Callisto denticulella* 9.VII (Rbg, minor på apel), 30.VIII (minor på apel), 10-11.IX (Fbg, Vil, minor på apel), 2.X (Vil, minor på vildapel)

**Björkstyltmal** *Caloptilia betulicola* 10.IV (Hhb)

**Punktstyltmal** *Caloptilia populetorum* 8.VII (Lb)

**Aspstyltmal** *Caloptilia stigmatella* 8-9.VII (Lb, Rbg), 11.V (Hhb), 6-7.VIII (M, Fbb), 10.IX (M, minor på asp)

**Videörtstyltmal** *Calybites phasianipennellus* 30.VIII (minor på skogslysing)

**Johannesörtsstyltmal** *Euspilapteryx auroguttella* 8.VII (Lb, minor på johannesört), 11.V (T-1), 26.V (Fbg), 2.VII (Vil), 22.VII (Vil), 10.IX (Fbg, minor på johannesört)

**Syrenmal** *Gracillaria syringella* 6.VIII (M), 21.VIII (T-1, minor på syren), 2-3.X (T-1, minor på syren)

**Slånlansettmal** *Lyonetia prunifoliella* 25.VI (TÄ), 7-9.VII (ST, Lb, Rbg), 29.VII (ST)

**Vickerstyltmal** *Parectopa ononidis* 29.VII (ST), 6.VIII (ST)

**Vårtbjörksveckmal** *Parornix betulae* 21.VII (Bt), 3.X (Hhb, minor på vårtbjörk)

**Hasselveckmal** *Parornix devoniella* 26.VI (Lb), 7.VII (ST), 22.VII (Vil), 6.VIII (M), 20.VIII (ST, minor på hassel), 2.X (Vil, minor på hassel)

**Mindre slånveckmal** *Parornix finitimella* 29.VII (ST), 26.V (Hhb), 20.VIII (Jsb)

**Fjällbjörksveckmal** *Parornix loganella* 25.V (Rbg)

**Rönnveckmal** *Parornix scoticella* 25.V (Rbg), 21.VII (SD), 20.VIII (Jsb), 10.IX (Fbg, minor på rönn), 2-3.X (Hhb, minor på rönn)

**Aspsaftmal** *Phyllocnistis labyrinthella* 26.VI (Lb, mina på asp)

**Grå aspguldmal** *Phyllonorycter apparellus* 20-21.VIII (många lokaler, invasion)

**Apelguldmal** *Phyllonorycter blancardellus* 7.VII (ST), 26.V (Fbg), 20.VIII (Jsb), 10-11.IX (Fbg, T-1, Löv, Vil, minor på apel), 2-3.X (Hhb, Bk, minor på vildapel)

**Glasbjörksguldmal** *Phyllonorycter cavellus* 1.VII (Hhb)

**Sidenhasselguldmal** *Phyllonorycter coryli* 7.VII (ST), 29.VII (ST), 7.VIII (Fbb), 20.VIII (Jsb), 10.IX (Fbg, minor på hassel), 2.X (Vil, minor på hassel)

**Spetsvinklad vidguldmal** *Phyllonorycter dubitellus* 7.VII (ST), 27.VII (Rbg)

**Tryguldmal** *Phyllonorycter emberizaepennellus* 11.IX (Vil, Jsb, minor på skogstry), 2-3.X (många platser, minor på skogstry)

**Gulspetsad ekguldmal** *Phyllonorycter harrisellus* 11.V (Hhb), 26.V (Fbg), 1.VII (Hu), 20.VIII (Jsb), 3.X (RBr, minor på ek)

**Vit ekguldmal** *Phyllonorycter heegeriellus* 27.VII (Rbg), 29.VII (ST)

**Lusernguldmal** *Phyllonorycter insignitellus* 8.VII (Lb), 29.VII (ST)

**Ekplantsguldmal** *Phyllonorycter lautellus* 7.VII (ST), 7.VIII (Fbb)

**Bandad hasselguldmal** *Phyllonorycter nicellii* 10.IX (Fbg, minor på hassel), 2.X (Vil, minor på hassel)

**Hagtornsguldmal** *Phyllonorycter oxyacanthae* 21.VII (SD), 10-11.IX (Fbg, Vil, minor på hagtorn)

**Ekbladsguldmal** *Phyllonorycter quercifoliellus* 27.VII (RBr), 11.V (Hhb), 25.V (Lb->Våb), 20.VIII (Jsb), 3.X (Hhb, minor på ek)

**Ljus alguldmal** *Phyllonorycter rajellus* 26.VI (Lb)

**Pilguldmal** *Phyllonorycter salictellus* 28.VII (ST)

**Rönnguldmal** *Phyllonorycter sorbi* 25.V (Hhb), 2-3.X (Vil, Bk, minor på rönn)

**Slånguldmal** *Phyllonorycter spinicolellus* 30.VIII (Jsb, minor på slån), 10.IX (Fbg, minor på slån), 3.X (Hhb, minor på slån)

**Vårtbjörksguldmal** *Phyllonorycter ulmifoliellus* 26.VI (Lb), 29.VII (ST), 6-7.VIII (M, Fbb), 10.IX (Fbg, minor på vårtbjörk), 3.X (Bk, minor på vårtbjörk)

**Svavelstyltmal** *Povolnya leucapennella* 11.V (Hhb)

### **Spinnmalar** Yponomeutidae (10 arter)

**Större tallbarrsmal** *Cedestis gysseniella* 26.VI (Lb), 8.VII (Lb), 27.VII (Rbg), 11.IX (Jsb)

**Mindre tallbarrsmal** *Cedestis subfasciella* 21.VII (Bt)

**Tennspinnmal** *Euhyponomeuta stannellus* 8.VII (Lb), 30.VI-2.VII (Hhb, Vil)

**Björkgråmal** *Swammerdamia caesiella* 7-8.VII (ST, Lb), 27.VII (Rbg), 29.VII (ST), 2.VII (Vil), 21-23.VII (Bt, Vil, SD), 6.VIII (M)

**Rönngråmal** *Swammerdamia compunctella* 1-2.VII (Hhb, Vil), 21.VII (Bt)

**Häggspinnmal** *Yponomeuta evonymellus* 7-9.VII (ST, Lb, Rbg), 27.VII (Rbg), 22-23.VII (Vil, SD), 6-7.VIII (M, Fbb)

**Apelspinnmal** *Yponomeuta malinellus* 7.VII (ST), 6.VIII (M), 20.VIII (Jsb)

**Slånspinnmal** *Yponomeuta padellus* 29.VII (ST), 6.VIII (M)

**Pilspinnmal** *Yponomeuta rorrellus* 7.VIII (Fbb)

**Askbrunnmal** *Zelleria hepariella* NT 23.VII (SD)

### **Knoppmalar** Argyresthiidae (13 arter)

**Linjerad enbarrsmal** *Argyresthia abdominalis* 9.VII (Rbg), 21-22.VII (Bt, Vil), 7.VIII (Fbb), 20.VIII (Jsb)

**Rödbrun slånknoppmal** *Argyresthia albistria* 7.VII (ST), 29.VII (ST), 21-23.VII (Bt, Jsb, SD), 20.VIII (Jsb), 10.IX (Fbg)

**Hagtornsknoppmal** *Argyresthia bonnetella* 7-8.VII (ST, Lb), 1.VII (Hu), 22.VII (Jsb), 6.VIII (ST)

**Rönnbärsmal** *Argyresthia conjugella* 7-9.VII (ST, Lb, Rbg), 30.VI-2.VII (flera lokaler), 22-23.VII (Jsb, Vil)

**Äppelknoppmal** *Argyresthia curvella* 25.VI (TÄ), 26.VI (Lb), 7.VII (ST), 30.VI-2.VII (flera lokaler), 22-23.VII (Jsb, Vil), 20.VIII (Jsb)

**Vattrad enbarrsmal** *Argyresthia dilectella* 7.VII (ST)

**Alhängemal** *Argyresthia goedartella* 26.VI (Lb), 7-9.VII (ST, Lb, Rbg), 27.VII (Rbg), 29.VII (ST), 30.VI-2.VII (flera lokaler), 21-23.VII (Bt, Jsb, SD), 6-7.VIII (ST, M, Fbb), 21.VIII (Rbg)

**Sebraglansmal** *Argyresthia ivella* 8-9.VII (Lbe, Rbg), 22-23.VII (Jsb, Vil)

**Körbärsmal** *Argyresthia pruniella* 7-9.VII (ST, Rbg), 27.VII (ST), 29.VII (ST), 2.VII (Vil), 21-23.VII (Bt, Jsb, SD), 6-7.VIII (ST, M, Fbb), 21.VIII (Rbg)

**Sälghängemal** *Argyresthia pygmaella* 30.VI (T-1)

**Björkskottsmal** *Argyresthia retinella* 25.VI (TÄ), 7.VII (ST), 9.VII (Rbg)

**Rönnknoppmal** *Argyresthia sorbiella* 7-9.VII (ST, Lb, Rbg), 1.VII (Hhb), 22.VII (Vil)

**Grå slånknoppmal** *Argyresthia spinosella* 7-8.VII (ST, Lb)

### **Senapsmalar** Plutellidae (2 arter)

**Kärrsenapsmal** *Eidophasia messingiella* 21-22.VII (Bt, Vil)

**Kålmal** *Plutella xylostella* 25.VI (TÄ), 26.VI (Lb, ST), 7-8.VII (ST, Lb), 27.VII (ST), 29.VII (ST), 22-23.VII (Vil, SD), 6-7.VIII (ST, M, Fbb)

### **Gnuggmalar** Glyphipterigidae (4 arter)

**Besksötemal** *Acrolepia autumnitella* 30.VIII (Fröbergskärret nedanför Jsb, minor på besksöta)

**Gråshakmal** *Glyphipterix simplicella* 30.VI-1.VII (flera lokaler)

**Tåghakmal** *Glyphipterix thrasonella* 26.VI (Lb), 7.VII (ST), 2.VII (Vil)

**Igelknoppsmal** *Orthotelia sparganella* 7.VII (ST), 6.VIII (M)

### **Ypsolophidae** **Höstmalar** (10 arter)

**Uroxhornmal** *Ochsenheimeria urella* 22.VII (Vil), 6.VIII (ST)

**Apelhöstmal** *Ypsolopha asperella* 9.IV (RBr), 11.V (Hhb), 25.V (Hhb)  
**Näbbtrymal** *Ypsolopha dentella* 22.VII (Vil), 20.VIII (Jsb)  
**Falktrymal** *Ypsolopha falcella* 26.VI (ST), 8.VII (Lb), 2.VII (Vil), 22-23.VII (Vil, SD)  
**Slänhöstmal** *Ypsolopha horridella* 11.IX (Jsb)  
**Ljulgul trymal** *Ypsolopha nemorella* 6.VIII (M)  
**Vitstreckad höstmal** *Ypsolopha parenthesesella* 22.VII (Vil), 20.VIII (Jsb)  
**Skogsekhöstmal** *Ypsolopha sylvella* 27.VII (Rbg), 7.VIII (Fbb)  
**Föränderlig höstmal** *Ypsolopha ustella* 26.VI (Lb), 7-8.VII (ST, Lb), 29.VII (ST), 9.IV (RBr, Rbg), 10.IV (Hhb), 11-12.V (SD, Hhb), 22.VII (Vil), 7.VIII (Fbb), 20-21.VIII (Jsb, Rbg), 10-11.IX (Fbg, Jsb)  
**Almhöstmal** *Ypsolopha vittella* 23.VII (SD), 6.VIII (M), 10.IX (M)

### **Vesslemalar Praydidae (2 arter)**

**Vit askmal** *Prays fraxinellus* 7.VII (ST), 6.VIII (M)  
**Brun askmal** *Prays ruficeps* 6.VIII (M)

### **Vävmalar Scythropiidae (1 art)**

**Hagtornspinnmal** *Scythropia crataegella* 8.VII (Lb)

### **Rullvingemalar Lyonetiidae (4 arter)**

**Johannesörtspuckelmal** *Leucoptera lustratella* 29.VII (ST)  
**Gökärtspuckelmal** *Leucoptera orobi* 12.V (SD), 26.V (Fbg), 1.VII (Jsb), 7.VIII (Fbb)  
**Körbärlansettmal** *Lyonetia clerkella* 26.VI (Lb), 7-8.VII (ST, Lb), 11.V (Hhb), 25.V (Hhb), 2.VII (Vil), 22-23.VII (Jsb, Vil), 10-11.IX (Fbg, T-1, Löv, minor på apel, vårtbjörk, fågelbär), 2-3.X (många platser, tomma minor på diverse lövträd och buskar)  
**Slänlansettmal** *Lyonetia prunifoliella* 26.VI (Jsb)

### **Guldfläcksmalar Autostichidae (1 art)**

**Vitbandad förnamal** *Oegoconia deauratella* 23.VII (SD)

### **Praktmalar Oecophoridae (4 arter)**

**Gråhövdad skräppraktmal** *Borkhausenia fuscescens* 27.VII (Rbg), 29.VII (ST), 21.VII (Bt), 7.VIII (Fbb), 11.IX (T-1)  
**Grästjärdad brunpraktmal** *Crassa tinctella* 8-9.VII (Lb, Rbg), 2.VII (Vil), 6.VIII (M)  
**Klargul barrskogspraktmal** *Denisia similella* 21.VII (Bt)  
**Jättepraktmal** *Harpella forficella* 8-9.VII (Lb, Rbg), 30.VI (T-1), 21-22.VII (Bt, Vil), 6-7.VIII (M, Fbb)

### **Vårmalar Chimabachidae (2 arter)**

**Bokvårmal** *Diurnea fagella* 9.IV (RBr), 11.V (Hhb)  
**Höstvårmal** *Diurnea lipsiella* 2-3.X (många platser)

### **Sotmalar Lypusidae (1 art)**

**Lövskogstubmal** *Pseudatemelia josephinae* 21-22.VII (Bt, Vil)

### **Vecklarmalar Peleopodidae (1 art)**

**Ekpraktmal** *Carcina quercana* 27.VII (Rbg), 29.VII (ST), 22-23.VII (Vil, SD), 6-7.VIII (M, Fbb), 20-21.VIII (Jsb, Fbg), 11.IX (Jsb)

### **Plattmalar Depressariidae (13 arter)**

**Strätteplattmal** *Agonopterix angelicella* 7.VII (ST), 29.VII (ST)

**Kardborreplattmal** *Agonopterix arenella* 29.VII (ST), 11.V (Hhb), 26.V (Fbg), 2.VII (Vil)  
**Videplattmal** *Agonopterix conterminella* 7.VIII (Fbb)  
**Flockblomsterplattmal** *Agonopterix heracliiana* 27.VII (Rbg), 9.IV (RBr), 10.IV (Hhb), 11.V (Hhb), 11.IX (Jsb)  
**Prydlig johannesörtsplattmal** *Agonopterix hypericella* 11.V (Hhb), 25.V (Rbg)  
**Gulbröstad johannesörtsplattmal** *Agonopterix liturosa* 22.VII (Vil), 6-7.VIII (M, Fbb)  
**Sälglattmal** *Agonopterix ocellana* 9.IV (RBr), 10.IV (Hhb), 11.IX (Jsb)  
**Mindre tistelplattmal** *Agonopterix propinquella* 11.V (Hhb)  
**Tvåfärgad morotsplattmal** *Depressaria depressana* 21.VIII (ST, 8 larver i blomflockar av vildmorot, senare kläckta)  
**Hasselvårmal** *Semioscopis avellanella* 9.IV (RBr)  
**Björkvårmal** *Semioscopis oculella* 9.IV (RBr)  
**Aspvårmal** *Semioscopis strigulana* 9.IV (RBr)  
**Rönnvårmal** *Semioscopis steinkellneriana* 11.V (Hhb)

### **Sorgmalar Ethmiidae (1 art)**

**Blåklockepraktmal** *Orophia ferrugella* 26.VI (Lb), 7-9.VII (ST, Lb, Rbg), 29.VII (ST), 2.VII (Vil), 21-22.VII (Bt, Vil), 7.VIII (Fbb)

### **Fransmalar Cosmopterigidae (2 art)**

**Kaveldunfransmal** *Limnaecia phragmitella* 8.VII (Lb), 29.VII (ST), 22.VII (Vil), 6-7.VIII (M, Fbb)  
**Mindre getapelsbrokmal** *Sorhagenia rhannella* 22.VII (Jsb, Vil)

### **Stävmalar Gelechiidae (56 arter)**

**Gråpalpmal** *Acompsia cinerella* 25.VI (TÄ), 26.VI (ST), 7-8.VII (ST, Lb), 27.VII (Rbg), 30.VI-2.VII (flera lokaler), 21-22.VII (Bt, Vil), 6-7.VIII (ST, Fbb), 20.VIII (Jsb)  
**Aspsobermal** *Anacampsis populella* 7.VII (Lb), 27.VII (Rbg), 29.VII (ST), 22.VII (Jsb), 6-7.VIII (M, Fbb), 20-21.VIII (flera lokaler)  
**Getväpplingspalpmal** *Aproaerema anthyllidella* 29.VII (ST), 6.VIII (ST)  
**Glitterdystermal** *Argolamprotes micella* 7-8.VII (ST, Lb), 22.VII (Jsb)  
**Streckad syrastävmal** *Aroga velocella* 29.VII (ST)  
**Trystävmal** *Athrips mouffetellus* 29.VII (ST), 22.VII (Jsb), 20-21.VIII (Jsb, Fbg), 6-7.VIII (M, Fbb)  
**Ljuspunktmossmal** *Bryotropha affinis* 7.VII (Lb), 21-22.VII (Bt, Vil)  
**Vitfjällig mossmal** *Bryotropha galbanella* 7.VII (ST)  
**Franslinjemossmal** *Bryotropha senectella* 29.VII (ST), 22.VII (Vil), 6.VIII (M)  
**Mindre mossmal** *Bryotropha similis* 8-9.VII (ST, Lb, Rbg), 27.VII (Rbg), 1-2.VII (flera lokaler), 21-23.VII (Bt, SD), 6-7.VIII (M, Fbb), 20.VIII (Jsb)  
**Brun mossmal** *Bryotropha terrella* 26.VI (Lb), 8.VII (Lb), 30.VI-2.VII (flera lokaler), 22-23.VII (Vil, SD), 6.VIII (ST)  
**Motfläcksmossmal** *Bryotropha umbrosella* 8.VII (Lb), 29.VII (ST)  
**Vit björkkantmal** *Carpatolechia alburnella* 6.VIII (M)  
**Mångformig ekkantmal** *Carpatolechia decorella* 10.IV (Frökärrsbacken)  
**Föränderlig almkantmal** *Carpatolechia fugitivella* 22-23.VII (Vil, SD), 6-7.VIII (M, Fbb)  
**Grå björkkantmal** *Carpatolechia proximella* 26.VI (Lb)  
**Mindre arvmal** *Caryocolum alsinellum* 29.VII (ST)  
**Tjärblostermal** *Caryocolum amarellum* 21.VIII (Fbg)  
**Lundstjärnblomsal** *Caryocolum cassellum* 21-22.VII (Bt, Vil), 7.VIII (Fbb)

- Rostfläckig arvmal** *Caryocolum fraternellum* 22.VII (Vil), 7.VIII (Fbb), 20.VIII (Jsb)
- Vinterarvmal** *Caryocolum junctellum* 9.IV (Lb, RBr), 10.IV (Hhb), 25.V (Lb), 10.IX (Fbg)
- Ljusbandad arvmal** *Carzocolum pullatellum* 22.VII (Vil)
- Smällglimsmal** *Caryocolum vicinellum* 29.VII (ST), 22.VII (Vil)
- Fältstämval** *Chionodes distinctellus* 29.VII (ST)
- Granbarksstämval** *Chionodes electellus* 26.VI (Lb)
- Skäckfransmal** *Dichomeris alacella* 26.VI (ST), 8-9.VII (ST, Lb, Rbg), 21-23.VII (Bt, SD), 6.VIII (M)
- Grå ennålmal** *Dichomeris juniperella* 23.VII (SD), 6.VIII (M)
- Enfärgad dystertermal** *Eulamprotes unicolorella* 8.VII (Lb), 30.VI (T-1), 22.VII (Vil)
- Tallskottsmal** *Exoteleia dodecella* 26.VI (Lb), 1.VII (Hhb), 21.VII (Bt), 6-7.VIII (M, Fbb), 20.VIII (Jsb)
- Kilfläckstecknad videstämval** *Gelechia cuneatella* 6.VIII (M)
- Snedstreckad videstämval** *Gelechia muscosella* 7-9.VII (ST, Lb, Rbg), 29.VII (ST), 21-22.VII (Bt, Vil), 7.VIII (Fbb)
- Svart aspstämval** *Gelechia nigra* 7.VII (Lb, ST), 27.VII (Rbg), 29.VII (ST), 22.VII (Vil), 6.VIII (M)
- Apelstämval** *Gelechia rhombella* 7-9.VII (ST, Lb, Rbg), 27.VII (Rbg), 29.VII (ST), 21-23.VII (Bt, Vil, SD), 6.VIII (M), 20.VIII (Jsb)
- Slånstämval** *Gelechia scotinella* 29.VII (ST), 6-7.VIII (M, Fbb), 21.VIII (Fbg)
- Lönnstämval** *Gelechia sestertiella* 10.IX (M)
- Ringfläckad videstämval** *Gelechia sororculella* 7.VII (ST), 29.VII (ST)
- Kvickrotspalpmal** *Helcystogramma lutatellum* 26.VI (ST), 7.VII (ST)
- Slåtterpalpmal** *Helcystogramma rufescens* 29.VII (ST), 2.VII (Vil), 6-7.VIII (M, Fbb), 20.VIII (Jsb)
- Aspbågpalpmal** *Hypatima rhomboidella* 29.VII (ST)
- Renfanekorgmal** *Isophrictis striatella* 7.VII (ST), 27.VII (ST), 29.VII (ST), 21-22.VII (Bt, Vil)
- Korgborrekorgmal** *Metzneria lappella* 23.VII (SD)
- Trepunktskorgmal** *Metzneria metzneriella* 1-2.VII (flera lokaler)
- Videörtsdystertermal** *Monochroa conspersella* 7.VII (ST), 22.VII (Jsb)
- Örnbräkensmal** *Monochroa cytisella* 7.VII (ST), 21.VII (Bt)
- Älggräsdystertermal** *Monochroa lutulentella* 7.VII (ST), 22-23.VII (Vil, SD), 6.VIII (M)
- Vitsprötad dystertermal** *Monochroa tenebrella* 2.VII (Vil)
- Snedfläckad syrastämval** *Neofriseria peliella* 26.VI (Lb), 8-9.VII (Lb, Rbg), 27.VII (Rbg), 29.VII (ST), 22-23.VII (Jsb, Vil), 20.VIII (Jsb), 11.IX (Jsb)
- Hasselknoppsmal** *Parachronistis albiceps* 25.VI (TÄ), 8-9.VII (Lb, Rbg)
- Mindre höststämval** *Psoricoptera gibbosella* 7-8.VII (ST, Lb), 27.VII (Rbg), 29.VII (ST), 7.VIII (Fbb), 20.VIII (Jsb)
- Svartvit böjmal** *Recurvaria leucatella* 7.VII (Lb), 22.VII (Vil), 6.VIII (M)
- Svart småstämval** *Scrobipalpa atriplicella* 29.VII (ST)
- Rakstreckad näbbmal** *Sophonria semicostella* 8.VII (Lb), 22.VII (Vil)
- Ekskottsmal** *Stenolechia gemmella* 29.VII (ST), 7.VIII (Fbb), 20.VIII (Jsb)
- Vitfläckspalpmal** *Syncopacma cinctella* 25.VI (TÄ), 7-8.VII (ST, Lb), 27.VII (ST), 30.VI-2.VII (flera lokaler), 22.VII (Vil), 6-7.VIII (ST, M)
- Bandpalpmal** *Syncopacma taeniolella* 22.VII (Vil)
- Hagtornskantmal** *Teleiodes vulgellus* 8.VII (Lb)
- Syrabladdmal** *Teleiopsis diffinis* 8-9.VII (Lb, Rbg), 27.VII (Rbg), 22.VII (Vil), 20.VIII (Jsb)
- Gräsmalar Elachistidae** (21 arter)
- Älväxingsgräsmal** *Elachista adscitella* 7-9.VII (ST, Lb, Rbg), 29.VII (ST), 2.VII (Vil), 21-22.VII (Bt, Vil), 6.VIII (M)
- Tuvsävsgräsmal** *Elachista albidella* 26.VI (Lb)
- Vithövdad gräsmal** *Elachista albifrontella* 25.VI (TÄ), 7.VII (Lb), 30.VI-2.VII (flera lokaler), 22.VII (Vil)
- Gulmarmorerad gräsmal** *Elachista anserinella* 25.V (Lb, M)
- Silvergräsmal** *Elachista argentella* 2.VII (Vil)
- Svarthövdad gräsmal** *Elachista atricomella* 25.VI (TÄ), 7.VII (ST), 2.VII (Vil)
- Bergörörsgräsmal** *Elachista bisulcella* 22.VII (Vil)
- Gråvingegräsmal** *Elachista canapennella* 25.VI (TÄ), 26.VI (Lb), 7-8.VII (ST, Lb), 27.VII (Rbg), 11.V (Hhb), 25-26.V (Lb->Våb, M, Fbg), 22.VII (Vil), 7.VIII (Fbb), 20.VIII (Jsb)
- Tidig piprörgräsmal** *Elachista deriventa* 26.VI (TÄ)
- Pudergräsmal** *Elachista elsaela* 27.VII (Rbg), 29.VII (ST), 1-2.VII (flera lokaler), 7.VIII (Fbb)
- Krustätelgräsmal** *Elachista exactella* 9.VII (Rbg), 11.V (Hhb), 26.V (Fbg), 22-23.VII (Jsb, Vil), 6-7.VIII (M, Fbb)
- Gröegräsmal** *Elachista freyerella* 29.VII (ST), 26.V (Fbg), 20.VIII (Jsb)
- Glänsande frylegräsmal** *Elachista gleichenella* 30.VI (Hu)
- Tuvtätelsgräsmal** *Elachista humilis* 25.VI (TÄ), 26.VI (Lb), 7-9.VII (ST, Lb, Rbg), 30.VI-2.VII (flera lokaler), 22.VII (Jsb)
- Rörflensgräsmal** *Elachista maculicerusella* 26.VI (Lb), 7-9.VII (ST, Lb, Rbg), 27.VII (Rbg), 29.VII (ST), 26.V (Fbg), 1-2.VII (flera lokaler), 6-7.VIII (ST, M, Fbb), 20-21.VIII (Jsb, Fbg), 11.IX (Jsb)
- Svart vitspetsgräsmal** *Elachista pullicomella* 26.VI (Lb), 7.VII (Lb), 30.VI-2.VII (flera lokaler)
- Gul gräsmal** *Elachista subalbidella* 25.V (Lb->Våb, M)
- Halvsvalt gräsmal** *Elachista subnigrella* 25.V (Lb->Våb)
- Trepunktsgräsmal** *Elachista triatomea* 25.VI (TÄ)
- Grusstarrsgräsmal** *Elachista utonella* 22.VII (Jsb)
- Vitfläckig trymal** *Perittia herrichiella* 2.VII (Vil), 10-11.IX (M, Vil)
- Märgmalar Parametriotidae** (1 art)
- Apelmärgmal** *Blastodacna atra* 7-8.VII (ST, Lb), 6.VIII (M), 20.VIII (Jsb)
- Smalvingemalar Batrachedidae** (2 arter)
- Tallsmalvingemal** *Batrachedra pinicolella* 7-9.VII (ST, Lb, Rbg)
- Aspsmalvingemal** *Batrachedra praeangusta* 25.VI (TÄ), 7.VII (Lb), 29.VII (ST), 22-23.VII (Jsb, SD), 6-7.VIII (M, Fbb), 11.IX (Jsb)
- Säckmalar Coleophoridae** (31 arter)
- Pudrad sälsäckmal** *Coleophora albidella* 7.VII (Lb)
- Sen grönglanssäckmal** *Coleophora alcyonipennella* 25.VI (TÄ), 7-9.VII (ST, Lb, Rbg), 29.VII (ST), 1-2.VII (flera lokaler), 6-7.VIII (ST, M, Fbb)
- Tvillingtågsäckmal** *Coleophora alticolella* 26.VI (Lb), 21-22.VII (Bt, Vil)
- Mindre röllikasäckmal** *Coleophora argentula* 27.VII (Rbg)
- Pudrad hasselsäckmal** *Coleophora anatipennella* 8.VII (Lb)
- Gulstreckad björksäckmal** *Coleophora betulella* 7.VII (ST, Lb)

**Gulstreckad avenboksäckmal** *Coleophora currucipennella* 7-9.VII (ST, Lb, Rbg), 6.VIII (SD)

**Fjällsprötad grönglansäckmal** *Coleophora deauratella* 25.VI (TÄ), 26.VI (ST), 7-9.VII (ST, Lb, Rbg), 27.VII (500 m Ö Rbg), 1-2.VII (flera lokaler), 22-23.VII (Jsb, Vil), 7.VIII (Fbb), 20.VIII (Jsb)

**Ljuskantad eksäckmal** *Coleophora flavipennella* 25.VI (TÄ), 7-9.VII (ST, Lb, Rbg), 1-2.VII (flera lokaler), 21-22.VII (Bt, Vil), 7.VIII (Fbb)

(Mindre grönglansäckmal *Coleophora fuscocuprella* 10.IX (Fbg; typiska säckmalmminor på hassel, men några andra arter kan möjligen åstadkomma liknande minor; biotopen typisk; skulle vara ny för Östergötland))

**Suddig tågsäckmal** *Coleophora glaucicolella* och 26.VI (Lb), 7.VII (ST, Lb), 30.VI-2.VII (flera lokaler)

**Vattrad rönnsäckmal** *Coleophora hemerobiella* 7-9.VII (ST, Lb, Rbg), 21-23.VII (Bt, Vil, SD)

**Pyrolasäckmal** *Coleophora idaeella* 1.VII (Hhb)

**Mindre ljungsäckmal** *Coleophora juncicolella* 7.VII (Sv)

**Gul eksäckmal** *Coleophora lutipennella* 9.VII (Rbg), 21-22.VII (Bt, Jsb)

**Klövergrönglansäckmal** *Coleophora mayrella* 7-9.VII (T-1, ST, Lb, Rbg), 27.VII (Rbg), 29.VII (ST), 2.VII (Vil), 22.VII (Vil), 7.VIII (Fbb)

**Ljuskantad björksäckmal** *Coleophora milvipennis* 30.VI-2.VII (flera lokaler)

**Ljusringad backglimssäckmal** *Coleophora nutantella* **NT** 7.VII (ST)

**Dyster frylesäckmal** *Coleophora otidipennella* 26.V (Fbg)

**Linjerad tistelsäckmal** *Coleophora peribenanderi* 7.VII (ST)

**Brudbrödssäckmal** *Coleophora potentillae* 11.IX (Vil, minor och säck på skogstry), 2-3.X (Vil, Bk, minor och säckar på skogstry)

**Björksäckmal** *Coleophora serratella* 26.VI (ST), 7.VII (Lb), 1-2.VII (flera lokaler)

**Apelsäckmal** *Coleophora spinella* 7-8.VII (T-1, ST, Lb), 21.VII (Bt), 23.VII (Sol)

**Större mållesäckmal** *Coleophora sternipennella* 8.VII (Lb), 27.VII (Rbg)

**Strimmig stjärnblomssäckmal** *Coleophora striatipennella* 25.VI (TÄ), 26.VI (Lb), 7.VII (ST, Lb), 2.VII (Vil)

**Gullinjerad tågsäckmal** *Coleophora taeniipennella* 8.VII (Lb)

**Ljussprötad tågsäckmal** *Coleophora tamesis* 7.VII (ST), 9.VII (Rbg)

**Sötväpplingssäckmal** *Coleophora trifolii* 26.VI (ST), 7-8.VII (ST, Lb), 29.VII (ST), 2.VII (Vil), 22.VII (Vil), 6-7.VIII (M, Fbb), 20.VIII (Jsb)

**Vitkantad rönnsäckmal** *Coleophora trigeminella* 7.VII (ST)

**Gullinjerad gullrissäckmal** *Coleophora trochilella* 7-8.VII (ST, Lb), 2.VII (Vil)

**Gulspetsad sälsäckmal** *Coleophora zelleriella* 8.VII (Lb)

**Brokmalar** Momphidae (6 arter)

**Vinterbrokmal** *Mompha epilobiella* 22.VII (T-1, puppor)

**Gråryggsbrokmal** *Mompha lacteella* 2.VII (Vil)

**Punktbrokmal** *Mompha langiella* 25.VI (TÄ), 9.IV (Lb, SD), 11-12.V (SD, T-1, Rks), 25.V (Lb->Våb), 10-11.IX (Fbg, M, Jsb)

**Röd gul brokmal** *Mompha locupletella* 26.VI (Lb)

**Vitryggsbrokmal** *Mompha propinquella* 7.VII (ST)

**Rödfläckig brokmal** *Mompha raschkiella* 29.VII (ST), 11.IX (R, minor på mjölkört)

**Fältmalar** Scythrididae (2 arter)

**Svart mjölkefältmal** *Scythris inspersella* 25.VI (nedanför Villbacken på mjölke, larver)

**Syrafältmal** *Scythris potentillella* 26.VI (Lb), 1-2.VII (Jsb, Vil), 22.VII (Vil)

### Mångfliksmott Alucitidae (2 arter)

**Tryfjädermott** *Alucita dodecadactyla* 29.VII (ST), 20.VIII (Jsb)

**Kaprifolfjädermott** *Alucita hexadactyla* 7.VIII (Fbb)

### Fjädermott Pterophoridae (13 arter)

**Syskefjädermott** *Amblyptilia acanthadactyla* 22.VII (Vil), 11.IX (Jsb)

**Rosenfjädermott** *Cnaemidophorus rhododactylus* 29.VII (ST), 21-22.VII (Bt, Vil), 6.VIII (M)

**Åkervindfjädermott** *Emmelina monodactyla* 26.VI (ST), 7.VII (ST), 11.V (Hhb), 23.VII (SD), 6.VIII (M), 10.IX (M), 3.X (Bk)

**Humbleblomsterfjädermott** *Geina didactyla* 26.VI (Lb kärret), 7-9.VII (ST, Lb, Rbg), 1-2.VII (flera lokaler), 22.VII (Vil), 6.VIII (M)

**Renfanefjädermott** *Gillmeria ochrodactyla* 26.VI (ST), 6-7.VIII (M, Fbb)

**Röllikafjädermott** *Gillmeria pallidactyla* 7-9.VII (ST, Lb, Rbg), 2.VII (Vil), 23.VII (Bt, SD), 6-7.VIII (ST, M, Fbb)

**Fibblemomsfjädermott** *Hellinsia didactylites* 22.VII (Vil)

**Gult gullrisfjädermott** *Hellinsia osteodactyla* 22.VII (Vil)

**Flockfibblemfjädermott** *Oxyptilus chrysodactylus* 8.VII (Lb), 1.VII (Hhb), 6.VIII (SD), 7.VIII (Fbb)

**Gråfibblemfjädermott** *Oxyptilus pilosellae* 9.VII (Rbg), 27.VII (Rbg), 29.VII (ST), 7.VIII (Fbb)

**Vitt fjädermott** *Pterophorus pentadactyla* 26.VI (ST), 7.VII (ST), 21.VII (Bt), 6.VIII (ST)

**Mandelblommefjädermott** *Stenoptilia pelidnodactyla* 29.VII (ST), 21.VII (Bt), 6.VIII (ST)

**Teveronikefjädermott** *Stenoptilia pterodactyla* 7-8.VII (ST, Lb), 2.VII (Vil), 22.VII (Vil)

### Skärmmalar Epermeniidae (1 art)

**Röd gul kirsålsmal** *Epermenia illigerella* 26.VI (ST), 7.VII (ST), 1.VII (Hhb), 21-23.VII (Bt, Vil, SD), 6-7.VIII (M, Fbb)

### Gnidmalar Choreutidae (1 arter)

**Bredvingad nässelmal** *Anthophila fabriciana* 26.VI (Lb), 25.V (T-1, Hhb), 21.VIII (M), 10-11.IX (Fbg, Löv)

### Vecklare Tortricidae (132 arter)

**Smultronhöstvecklare** *Acleris aspersana* 29.VII (ST), 11.IX (Jsb)

**Törnrosvecklare** *Acleris bergmanniana* 8-9.VII (Lb, Rbg), 29.VII (ST), 23.VII (SD), 6.VIII (M)

**Jordgubbsvecklare** *Acleris comariana* 7.VII (ST)

**Rosenvårvecklare** *Acleris cristana* 10.IV (Hhb), 11.V (Hhb)

**Inbuktad videhöstvecklare** *Acleris emargana* 7.VIII (Fbb), 20.VIII (Jsb), 11.IX (Jsb), 2.X (Vil)

**Glansig bokvårvecklare** *Acleris ferrugana* 7.VII (ST), 11.V (Hhb), 11.IX (Jsb)

**Rosensommarvecklare** *Acleris holmiana* 8.VII (Lb), 6.VIII (M), 20.VIII (Jsb)

**Fläckhöstvecklare** *Acleris laterana* 6-7.VIII (M, Fbb), 11.IX (Jsb)

**Småprickig blåbärsvårvecklare** *Acleris lipsiana* 11.V (Hhb)

- Sikelhöstvecklare** *Acleris rhombana* 7.VIII (Fbb), 21.VIII (Fbg), 10-11.IX (Fbg, Jsb), 2.X (Vil)
- Större aspvrävecklare** *Acleris roscidana* NT 9.IV (RBr), 10.IV (Hhb), 11.V (Hhb)
- Hallonvårvecklare** *Acleris rufana* 11.V (Hhb)
- Vitbrokig rosenhöstvecklare** *Acleris variegana* 2.X (Vil)
- Tistelblomvecklare** *Aethes cnicana* 7-8.VII (ST, Lb), 23.VII (SD), 11.IX (Jsb)
- Röllikablomvecklare** *Aethes margaritana* 7.VII (ST)
- Kardborrblomvecklare** *Aethes rubigana* 7.VII (ST), 6.VIII (M)
- Fältblomvecklare** *Aethes smeathmanniana* 25.VI (TÄ), 26.VI (Lb), 20.VIII (Jsb)
- Tistelgulvecklare** *Agapeta hamana* 7.VII (ST), 27.VII (Rbg), 29.VII (ST), 2.VII (Vil), 21-22.VII (Bt, Vil), 6-7.VIII (M, Fbb)
- Klintgulvecklare** *Agapeta zoegana* 29.VII (ST), 20.VIII (Jsb)
- Gul ekbredvecklare** *Aleimma loeflingiana* 26.VI (Lb), 7-9.VII (ST, Lb, Rbg), 2.VII (Vil)
- Gökärtssikelvecklare** *Ancylis badiana* 25.VI (TÄ), 26.VI (Lb), 7.VII (ST), 27.VII (RBr), 29.VII (ST), 11-12.V (Lb, SD), 25-26.V (Lb->Våb, M, Fbg), 30.VI-2.VII (flera lokaler), 6-7.VIII (ST, Fbb), 20-21.VIII (flera lokaler)
- Aspsikelvecklare** *Ancylis laetana* 25.VI (TÄ), 8.VII (Lb), 2.VII (Vil), 21.VII (Bt)
- Timotejbredvecklare** *Aphelia paleana* 7.VII (ST), 7.VIII (Fbb)
- Gulanlupen björkknoppvecklare** *Apotomis betuletana* 7-9.VII (ST, Lb, Rbg), 27.VII (Rbg), 29.VII (ST), 21-23.VII (Bt, Vil, SD), 6-7.VIII (M, Fbb)
- Sälgnoppvecklare** *Apotomis capreana* 7.VII (ST), 27.VII (Rbg), 29.VII (ST), 1.VII (Hhb), 21-22.VII (Bt, Vil), 6.VIII (M), 20.VIII (Jsb)
- Aspknoppvecklare** *Apotomis inundana* 7.VII (ST), 27.VII (Rbg), 22-23.VII (Vil, SD), 7.VIII (Fbb)
- Halvbandad videknoppvecklare** *Apotomis semifasciana* 7.VII (ST)
- Vitfläckig björkknoppvecklare** *Apotomis turbidana* 22.VII (Jsb)
- Fruktträdssommarvecklare** *Archips podanus* 25.VI (TÄ), 7-9.VII (ST, Lb, Rbg), 27.VII (Rbg), 29.VII (ST), 30.VI-2.VII (flera lokaler), 21-23.VII (Bt, Vil, SD), 6-7.VIII (M, Fbb)
- Häcksommarvecklare** *Archips rosanus* 8-9.VII (Lb, Rbg), 29.VII (ST), 21-23.VII (Bt, Vil, SD), 6-7.VIII (M, Fbb), 20.VIII (Jsb)
- Trysommarvecklare** *Archips xylosteanus* 7-9.VII (ST, Lb, Rbg), 27.VII (Rbg), 29.VII (ST), 30.VI (T-1), 21-23.VII (Bt, Vil, SD), 6-7.VIII (M, Fbb)
- Tvillingsumpvecklare** *Bactra lacteana* 29.VII (ST)
- Tågvecklare** *Bactra lancealana* 25.VI (TÄ), 26.VI (Lb), 7-8.VII (ST, Lb), 27.VII (Rbg), 30.VI-2.VII (flera lokaler), 22.VII (Vil), 7.VIII (Fbb), 20.VIII (Jsb)
- Föränderlig brokvecklare** *Celypha lacunana* 25.VI (TÄ), 26.VI (Lb, ST), 7-9.VII (ST, Lb, Rbg), 29.VII (ST), 27.VII (Rbg), 30.VI-2.VII (flera lokaler), 21-23.VII (Bt, Jsb, Vil, SD), 6-7.VIII (ST, M, Fbb), 20.VIII (Jsb), 11.IX (Jsb)
- Finmönstrad brokvecklare** *Celypha rivulana* 27.VII (ST), 22.VII (Vil), 6-7.VIII (ST, Fbb), 20.VIII (Jsb)
- Brun grundvecklare** *Celypha rufana* 7-8.VII (ST, Lb)
- Maskrosgrundvecklare** *Celypha striana* 7-8.VII (ST, Lb), 27.VII (Rbg), 29.VII (ST), 2.VII (Vil), 21-22.VII (Bt, Vil), 6-7.VIII (M, Fbb)
- Berberisbredvecklare** *Choristoneura diversana* 7.VII (ST)
- Rönnbredvecklare** *Choristoneura hebenstreitella* 30.VI-2.VII (flera lokaler)
- Trysnedbandsvecklare** *Clepsis rurinana* 21.VII (Bt)
- Prickig snedbandsvecklare** *Clepsis senecionana* 25.V (Fbg)
- Mellangråvecklare** *Cnephasia asseclana* 25.VI (TÄ), 26.VI (ST), 7-8.VII (ST, Lb), 29.VII (ST), 30.VI-2.VII (flera lokaler), 21-23.VII (Bt, Jsb, SD), 7.VIII (Fbb), 21.VIII (Fbg)
- Försommargråvecklare** *Cnephasia communana* 25.VI (TÄ)
- Småprickig gråvecklare** *Cnephasia genitalana* 25.VI (TÄ), 26.VI (Lb, ST), 7-8.VII (ST, Lb), 29.VII (ST), 30.VI-2.VII (flera lokaler), 21-23.VII (Bt, Jsb, Vil, SD), 6-7.VIII (ST, Fbb), 20.VIII (Jsb)
- Sensommargråvecklare** *Cnephasia stephensiana* 7-8.VII (ST, Lb), 27.VII (Rbg), 29.VII (ST), 2.VII (Vil), 21-22.VII (Bt, Vil), 6-7.VIII (M, Fbb), 20.VIII (Jsb), 11.IX (Jsb)
- Vithövdad korgblomvecklare** *Cochylis dubitana* 9.VII (Rbg), 27.VII (Rbg), 29.VII (ST), 6-7.VIII (M, Fbb)
- Röd väddblomvecklare** *Cochylis flaviciliana* 7.VII (ST)
- Klöervervecklare** *Cydia compositella* 25.VI (TÄ), 26.VI (Lb), 7.VII (Lb), 29.VII (ST), 29.VII (ST), 1-2.VII (flera lokaler), 22.VII (Vil), 6.VIII (ST), 20.VIII (Jsb)
- Tallbarkvecklare** *Cydia coniferana* 9.VII (Rbg)
- Plommonvecklare** *Cydia funebrana* 7.VII (ST)
- Majvecklare** *Cydia jungiella* 12.V (SD), 26.V (Fbg)
- Månfläcksvecklare** *Cydia lunulana* 12.V (SD)
- Ärtvecklare** *Cydia nigricana* 25.VI (TÄ), 7.VII (ST), 1-2.VII (flera lokaler)
- Mindre ekollonvecklare** *Cydia splendana* 27.VII (Rbg), 22.VII (Vil), 6-7.VIII (M, Fbb), 20.VIII (Jsb)
- Granbredvecklare** *Dichelia histrionana* 29.VII (ST), 21-22.VII (Bt, Vil)
- Spetsvingad rotvecklare** *Dichrorampha acuminatana* 27.VII (Rbg), 29.VII (ST), 23.VII (SD)
- Mindre röllikarotvecklare** *Dichrorampha agilana* 7.VII (T-1)
- Gulhakad renfanerotvecklare** *Dichrorampha flavidorana* 27.VII (ST), 29.VII (ST)
- Obskyr renfanevecklare** *Dichrorampha obscuratana* 26.VI (ST), 7-9.VII (ST, Rbg)
- Gulhakad röllekerotvecklare** *Dichrorampha petiverella* 7.VII (T-1), 27.VII (ST), 6.VIII (ST)
- Ljus röllikarotvecklare** *Dichrorampha plumbagana* 7.VII (ST)
- Mörk röllikarotvecklare** *Dichrorampha plumbana* 25.VI (TÄ), 7.VII (ST)
- Gråborotvecklare** *Dichrorampha simpliciana* 27.VII (ST), 29.VII (ST), 6.VIII (ST, M)
- Rödtonad röllikarotvecklare** *Dichrorampha vancouverana* 7.VII (ST), 27.VII (ST), 1.VII (Fbg), 6.VIII (ST)
- Mörk gulfläckgråvecklare** *Eana incanana* 7.VII (ST), 8-9.VII (Lb, Rbg), 21-23.VII (Bt, Vil, SD), 6.VIII (M)
- Större rotvecklare** *Endothenia quadrimaculana* 8-9.VII (Lb, Rbg), 27.VII (Rbg), 29.VII (ST), 2.VII (Vil), 20.VIII (Jsb)
- Rostbrun bredvecklare** *Epagoge grotiana* 8-9.VII (Lb, Rbg), 30.VI-2.VII (flera lokaler), 22.VII (Vil)
- Gråbstjälkvecklare** *Epiblema foenella* 7-8.VII (ST, Lb), 27.VII (Rbg), 29.VII (ST), 2.VII (Vil), 22.VII (Vil), 7.VIII (Fbb)
- Hästhovsstjälkvecklare** *Epiblema sticticana* 26.VI (Lb, ST), 29.VII (ST)
- Almrullvecklare** *Epinotia abbreviana* 8.VII (Lb), 29.VII (ST), 23.VII (SD), 6-7.VIII (M, Fbb)
- Umbrarullvecklare** *Epinotia brunnichana* 29.VII (ST), 6.VIII (M)
- Större viderullvecklare** *Epinotia caprana* 7.VIII (Fbb)
- Asphängevecklare** *Epinotia cinereana* 7.VII (ST), 29.VII (ST), 21.VII (Bt), 20.VIII (Jsb)

- Prydlig videvecklare** *Epinotia cruciana* 26.VI (Jsb), 7.VII (ST)
- Fläckig asprullvecklare** *Epinotia maculana* 2-3.X (Vil, Bk)
- Dvärgbarrvecklare** *Epinotia nanana* 21.VII (Bt)
- Mångformig asvecklare** *Epinotia nisella* 29.VII (ST), 7.VIII (Fbb), 11.IX (Jsb)
- Grenrullvecklare** *Epinotia ramella* 29.VII (ST), 7.VIII (Fbb)
- Häggskottsvecklare** *Epinotia signatana* 21-23.VII (Bt, SD)
- Föränderlig rullvecklare** *Epinotia solandriana* 27.VII (Rbg), 29.VII (ST), 22.VII (Vil), 6-7.VIII (M, Fbb), 20.VIII (Jsb), 11.IX (Jsb)
- Mindre viderullvecklare** *Epinotia subocellana* 1.VII (Hhb)
- Granbarrvecklare** *Epinotia tedella* 26.VI (Lb), 7-9.VII (ST, Lb, Rbg), 2.VII (Vil)
- Alknoppvecklare** *Epinotia tenerana* 26.VI (Lb), 7.VII (ST), 2.VII (Vil), 22-23.VII (Vil, SD), 6.VIII (M), 20.VIII (Jsb), 10-11.IX (Fbg, Jsb), 2.X (Vil)
- Tistelfrövecklare** *Eucosma cana* 26.VI (ST), 7-9.VII (ST, Lb, Rbg), 27.VII (Rbg), 29.VII (ST), 30.VI-2.VII (flera lokaler), 21-23.VII (Bt, Vil, SD), 6-7.VIII (M, Fbb)
- Rödklintfrövecklare** *Eucosma hohenwarthiana* 21-22.VII (Bt, Vil), 6.VIII (M)
- Snöbärsvecklare** *Eucosmomorpha albersana* 30.VI (T-1)
- Hägggrullvecklare** *Eudemis porphyra* 7-9.VII (ST, Lb, Rbg), 27.VII (Rbg), 29.VII (ST), 22-23.VII (Vil, SD), 6-7.VIII (M, Fbb), 20.VIII (Jsb), 10-11.IX (M, Jsb)
- Ekrullvecklare** *Eudemis profundana* 7-9.VII (ST, Lb, Rbg), 7.VIII (Fbb)
- Ljungblomvecklare** *Eupoecilia angustana* 7.VII (ST), 29.VII (ST), 6.VIII (M)
- Dubbelmåneärtvecklare** *Grapholita fissana* 26.VI (ST), 7.VII (ST), 7.VIII (Fbb)
- ?Svaltingblomvecklare** *Gynnidomorpha alismana* 6.VIII (M) [antingen denna art eller *minimana*]
- Hagtornbladvecklare** *Gypsonoma dealbanum* 7-9.VII (ST, Lb, Rbg), 2.VII (Vil), 22.VII (Vil), 7.VIII (Fbb)
- Apelknoppvecklare** *Hedya nubiferana* 25.VI (TÄ), 26.VI (Lb), 7-9.VII (ST, Lb, Rbg), 27.VII (500 m Ö Rbg), 30.VI-2.VII (flera lokaler), 21-23.VII (Bt, Jsb, Vil, SD), 6-7.VIII (M, Fbb), 3.X (Bk, ett andragenerationsdjur)
- Rosenbrokvecklare** *Hedya ochroleucana* 20.VI (Fbg)
- Stenfruktsvecklare** *Hedya pruniana* 1.VII (Hhb), 22.VII (Vil)
- Sälgbrokvecklare** *Hedya salicella* 7-9.VII (ST, Lb, Rbg), 29.VII (ST), 22-23.VII (Vil, SD), 6-7.VIII (M, Fbb), 21.VIII (Fbg)
- Johannesörtsvecklare** *Lathronympha strigana* 25.VI (TÄ), 26.VI (ST), 7-9.VII (ST, Lb, Rbg), 29.VII (ST), 30.VI-2.VII (flera lokaler), 21-23.VII (Bt, Vil, SD), 6-7.VIII (M, Fbb), 10-11.IX (M, Jsb)
- Tistelskottvecklare** *Lobesia abscisana* 29.VII (ST), 22.VII (Vil), 7.VIII (Fbb)
- Skogsbredvecklare** *Lozotaenia forsterana* 25.VI (TÄ), 7.VII (ST), 2.VII (Vil)
- Hagtornsgråvecklare** *Neosphaleroptera nubilana* 25.VI (TÄ), 26.VI (Lb), 7.VII (Lb), 1.VII (Hu), 22.VII (Jsb)
- Större nyponvecklare** *Notocelia cynosbatella* 25.VI (TÄ), 26.VI (ST), 8.VII (Lb), 30.VI-2.VII (flera lokaler)
- Mindre rosenvecklare** *Notocelia incarnatana* 8.VII (Lb), 27.VII (ST), 29.VII (ST), 6-7.VIII (M, Fbb), 20.VIII (Jsb), 11.IX (Jsb)
- Större rosenvecklare** *Notocelia roborana* 8.VII (Lb), 27.VII (Rbg), 29.VII (ST), 2.VII (Vil), 21-22.VII (Bt, Vil), 6-7.VIII (M, Fbb), 20.VIII (Jsb)
- Blek rosenvecklare** *Notocelia rosaecolana* 7-9.VII (ST, Lb, Rbg), 29.VII (ST), 22.VII (Vil), 6.VIII (M)
- Hagtornskottvecklare** *Notocelia trimaculana* 7.VII (Lb), 30.VI-1.VII (flera lokaler), 7.VIII (Fbb), 20.VIII (Jsb), 10.IX (T-1)
- Björnbärsvecklare** *Notocelia uddmanniana* 7-9.VII (ST, Lb, Rbg), 29.VII (ST)
- Klubbfläckad brokvecklare** *Orthotaenia undulana* 26.VI (Lb), 7-8.VII (ST, Lb)
- Slänsolvecklare** *Pammene spiniana* 1.VII (Hhb), 21.VIII (Fbg)
- Mindre eksolvecklare** *Pammene argyran* 25.V (M)
- Lädergul bredvecklare** *Pandemis cerasana* 25.VI (TÄ), 7-9.VII (ST, Lb, Rbg), 27.VII (Rbg), 2.VII (Vil), 21-23.VII (Bt, Vil, SD), 20.VIII (Jsb)
- Hasselbredvecklare** *Pandemis corylana* 27.VII (Rbg), 29.VII (ST), 30.VI (T-1), 22.VII (Vil), 6-7.VIII (M, Fbb), 20.VIII (Jsb)
- Björnbärsbredvecklare** *Pandemis dumetana* 8.VII (Lb)
- Läderfärgad bredvecklare** *Pandemis heparana* 7-9.VII (ST, Lb, Rbg), 29.VII (ST), 1-2.VII (flera lokaler), 21-23.VII (Bt, SD), 6.VIII (M)
- Blåbärsbredvecklare** *Paramesia gnomana* 25.VI (TÄ), 7-9.VII (ST, Lb, Rbg), 27.VII (Rbg), 29.VII (ST), 1-2.VII (flera lokaler), 21-22.VII (Bt, Vil), 6-7.VIII (M, Fbb), 20.VIII (Jsb)
- Mynttblomvecklare** *Phalonidia manniana* 7.VII (Lb)
- Kärrspireblomvecklare** *Gynnidomorpha minimana* 6.VIII (SD)
- Blåbärsbrokvecklare** *Phiaris bipunctana* 1.VII (Fbg)
- Fältmalörtspraktvecklare** *Phtheochroa inopiana* 23.VII (SD)
- Tallbrokvecklare** *Piniphila bifasciana* 8-9.VII (Lb, Rbg), 29.VII (ST), 21.VII (Bt)
- Askbredvecklare** *Pseudargyrotoza conwagana* 2.VII (Vil), 23.VII (SD), 6.VIII (M)
- Granbrokvecklare** *Pseudohermenias abietana* 9.VII (Rbg), 1-2.VII (flera lokaler)
- Blybandsvecklare** *Ptycholoma lecheanum* 30.VI-2.VII (flera lokaler)
- Sotfläcksvecklare** *Rhopobota naevana* 9.VII (Rbg), 27.VII (Rbg), 29.VII (ST), 22-23.VII (Jsb, Vil, SD), 6-7.VIII (M, Fbb), 20.VIII (Jsb), 10-11.IX (Fbg, Jsb), 2-3.X (Vil, Hhb)
- Mosaiktallvecklare** *Rhyacionia pinicolana* 9.VII (Rbg), 27.VII (Rbg), 29.VII (ST), 6-7.VIII (M, Fbb)
- Lövträdsknoppvecklare** *Spilonota ocellana* 8-9.VII (ST, Lb, Rbg), 27.VII (Rbg), 21-22.VII (Bt, Vil), 6-7.VIII (M, Fbb), 20.VIII (Jsb)
- Grå lövträdsbredvecklare** *Syndemis musculana* 7.VII (ST), 25-26.V (Lb->Våb, Fbg)
- Citronvecklare** *Thiodia citrana* 26.VI (ST), 7.VII (ST), 6-7.VIII (ST, Fbb)
- Vårlångvecklare** *Tortricodes alternella* 9-10.IV (flera lokaler)
- Ekvecklare** *Tortrix viridana* 25.VI (TÄ), 26.VI (ST), 7-8.VII (ST, Lb), 30.VI-2.VII (flera lokaler), 21-22.VII (Bt, Vil)
- Ekklockvecklare** *Zeiraphera isertana* 7-9.VII (ST, Lb, Rbg), 27.VII (Rbg), 29.VII (ST), 21-23.VII (Bt, Vil, SD), 6-7.VIII (M, Fbb), 20-21.VIII (Jsb, Fbg)
- Granskottvecklare** *Zeiraphera ratzeburgiana* 21-22.VII (Bt, Vil)
- Snigelspinnare** Limcodidae (1 art)
- Större snigelspinnare** *Apoda limacodes* 30.VI-2.VII (T-1, Vil)
- Bastardsvärmare** Zygenidae (1 art)
- Sextfläckig bastardsvärmare** *Zygaena filipendulae* NT juni ("Dammarna", Tobias Ivarsson), 29.VII (ST)



**Träffjärilar Cossidae (1 art)**

**Större träffjäril** *Cossus cossus* 2.VII (Vil)

**Glasvingar Sesiidae (4 arter)**

**Vickerglasvinge** *Bembecia ichneumoniformis* **NI** medium juni (400 m Ö Rbg, Tobias Ivarsson), 6.VIII (ST)

**Poppelglasvinge** *Sesia apiformis* 9-10.IV (RBr, utgångshål)

**Äppelglasvinge** *Synanthedon myopaeformis* 9.VII (T-1, på feromon)

**Dolkstekelglasvinge** *Synanthedon scoliaeformis* 9-10.IV (Rbg, utgångshål), 1.VII (Hu, utgångshål)

**Tjockhuvuden Hesperidae (3 arter)**

**Silversmygare** *Hesperia comma* **NI** 22.VII (Jsb)

**Ängssmygare** *Ochlodes sylvanus* 26.VI (Lb)

**Mindre tätelsmygare** *Thymelicus lineola* 25.VI (TÄ), 1.VII (Hu), 22.VII (Jsb), 6.VIII (ST), 20-21.VIII (många lokaler)

**Vitfjärilar Pieridae (7 arter)**

**Aurorafjäril** *Anthocharis cardamines* 11.V (Jsb)

**Citronfjäril** *Gonepteryx rhamni* 28.VII (T-1), 9-10.IV (Lb, Sv), 11.V (Rks), 20-21.VIII (T-1), 10-11.IX (många platser)

**Kålfjäril** *Pieris brassicae* 29.VII (ST), 20-21.VIII (T-1)

**Rapsfjäril** *Pieris napi* 25.VI (TÄ), 7.VII (Lb), 28.VII (T-1), 11.V (Rks, T-1), 1.VII (Jsb), 22.VII (Jsb), 6.VIII (T-1), 20-21.VIII (T-1)

**Rovfjäril** *Pieris rapae* 20-21.VIII (T-1)

**Ängsvitvinge** *Leptidea (reali) juvernica* 11.V (Jsb), 26.V (Fbg), 30.VI (T-1)

**Skogsvitvinge** *Leptidea sinapis* 25.VI (TÄ), 11.V (TÄ)

**Praktfjärilar Nymphalidae (15 arter)**

**Påfågelläga** *Aglais io* 9.VII (Rbg), 29.VII (ST), 9-10.IV (Lb, Hhb), 12.V (SD), 6.VIII (ST), 20-21.VIII (T-1)

**Nässelfjäril** *Aglais urticae* 25.VI (TÄ), 26.VI (Lb), 28.VII (T-1), 9-10.IV (Lb), 25.V (TÄ, larver), 30.VI-2.VII (flera lokaler), 22.VII (Jsb), 6.VIII (T-1), 20-21.VIII (många lokaler), 10-11.IX (Fbg, T-1)

**Luktgräsfjäril** *Aphantopus hyperantus* 25.VI (TÄ), 26.VI (Lb), 7.VII (T-1), 29.VII (ST), 30.VI-2.VII (flera lokaler), 21-23.VII (Jsb)

**Ängspärlemorfjäril** *Argynnis aglaja* 7.VII (Lb), 29.VII (ST), 21-23.VII (Jsb), 6.VIII (ST)

**Silverstreckad pärlemorfjäril** *Argynnis paphia* 9.VII (Rbg), 29.VII (ST), 6.VIII (ST), 10.IX (Fbg)

**Älggräspärlemorfjäril** *Brenthis ino* 25.VI (TÄ), 26.VI (Lb), 7.VII (Lb), 1.VII (Hu), 22.VII (Jsb)

**Pärlgräsfjäril** *Coenonympha arcania* 25.VI (TÄ), 26.VI (Lb), 7.VII (Lb), 30.VI-1.VII (flera lokaler), 21-23.VII (Jsb)

**Kamgräsfjäril** *Coenonympha pamphilus* 25.VI (TÄ), 26.VI (Lb), 7.VII (Lb), 26.V (Fbg), 1.VII (Hu), 21-23.VII (Jsb), 20-21.VIII (T-1)

**Sandgräsfjäril** *Hipparchia semele* 21.VIII (Rbg)

**Svingelgräsfjäril** *Lasiommata megera* 28.VII (T-1), 29.VII (ST), 12.VI (T-1), 20-21.VIII (T-1), 10-11.IX (T-1)

**Aspfjäril** *Limnitis populi* 25.VI (TÄ)

**Slättergräsfjäril** *Maniola jurtina* 25.VI (TÄ), 7.VII (Lb), 29.VII (ST), 1.VII (Hu), 22.VII (Jsb)

**Sorgmantel** *Nymphalis antiopa* 20-21.VIII (ST), 10.IX (Fbg)

**Vinbärsfuks** *Polygonia c-album* 26.VI (Lb), 9-10.IV (Hhb)

**Amiral** *Vanessa atalanta* 25.VI (T-1), 7.VII (T-1)

**Juvelvingar Lycaenidae (7 arter)**

**Eksnabbvinge** *Favonius quercus* 9.VII (Rbg), 6.VIII (ST)

**Mindre guldvinge** *Lycaena phlaeas* 20-21.VIII (ST, Rbg)

**Violettkantad guldvinge** *Lycaena hippothoe* **NI** 26.VI (Lb), 7.VII (Lb), 1.VII (Fbg)

**Vitfläckig guldvinge** *Lycaena virgaureae* 22.VII (Jsb)

**Ängsblåvinge** *Cyaniris semiargus* 25.VI (TÄ), 26.VI (Lb), 1.VII (flera lokaler), 21-23.VII (Jsb)

**Silverblåvinge** *Polyommatus amandus* 7-9.VII (Lb, Rbg), 1.VII (Hu)

**Puktörneblåvinge** *Polyommatus icarus* 26.VI (Lb), 7.VII (T-1), 1.VII (flera lokaler), 20-21.VIII (Jsb)

**Solmott Pyralidae (46 arter)**

**Rönbladsmott** *Acrobasis advenella* 8-9.VII (ST, Lb, Rbg), 27.VII (Rbg), 29.VII (ST), 22.VII (Vil), 6-7.VIII (M, Fbb)

**Mindre ekbladsmott** *Acrobasis consociella* 25.VI (TÄ), 8-9.VII (ST, Lb, Rbg), 29.VII (ST), 21-22.VII (Bt, Vil), 6-7.VIII (M, Fbb), 20.VIII (Jsb)

**Skogseksbladsmott** *Acrobasis repandana* 7-9.VII (ST, Lb, Rbg), 27.VII (Rbg), 29.VII (ST), 21-23.VII (Bt, Vil, SD), 6-7.VIII (M, Fbb), 20.VIII (Jsb)

**Snedbandat slånsmott** *Acrobasis suavella* 8.VII (Lb), 20.VIII (Jsb)

**Humlemott** *Aphomia sociella* 7.VII (ST), 29.VII (ST), 2.VII (Vil), 6.VIII (M)

**Granfrösmott** *Assara terebrella* 21.VII (Bt), 6.VIII (M)

**Kaveldunsmott** *Calamatropha paludella* 27.VII (Rbg), 29.VII (ST), 21.VII (Bt), 6.VIII (M)

**Större vassmott** *Chilo phragmitella* 22.VII (Vil)

**Grankottsmott** *Dioryctria abietella* 27.VII (Rbg), 29.VII (ST), 1.VII (Hhb), 21-22.VII (Bt, Vil), 6-7.VIII (M, Fbb)

**Granbarrsmott** *Dioryctria schuetzeella* 22.VII (Fbb), 1-2.VII (Hhb, Vil)

**Tallknoppsmott** *Dioryctria simplicella* 25-26.V (Lb->Våb, M, Fbg), 6.VIII (M)

**Hagtornsgugglemott** *Eudonia lacustrata* 25.VI (TÄ), 26.VI (Lb), 8-9.VII (ST, Lb, Rbg), 27.VII (Rbg), 29.VII (ST), 1-2.VII (flera lokaler), 21-23.VII (Bt, Jsb, Vil, SD), 6-7.VIII (ST, M, Fbb), 20.VIII (Jsb), 11.IX (Jsb)

**Vitt ugglemott** *Eudonia laetella* **NI** 25.VI (TÄ), 8-9.VII (Lb, Rbg), 2.VII (Vil), 22.VII (Vil), 6.VIII (M)

**Molnugglemott** *Eudonia mercurella* 30.VI (T-1)

**Blekt ugglemott** *Eudonia pallida* 7.VII (ST), 29.VII (ST), 22.VII (Vil), 6-7.VIII (M, Fbb)

**Stamugglemott** *Eudonia truncicolella* 27.VII (Rbg), 29.VII (ST), 22.VII (Vil), 6-7.VIII (M, Fbb), 20.VIII (Jsb), 10-11.IX (Fbg, M, Vil, Jsb)

**Vitt nässelsmott** *Eurrhyncha hortulata* 26.VI (ST), 7-8.VII (ST, Lb), 30.VI-2.VII (flera lokaler), 22.VII (Vil)

**Aspbarksmott** *Euzophera pinguis* **NI** 22.VII (Vil)

**Löktravsmott** *Evergestis limbata* 7.VII (ST), 22.VII (Vil)

**Sommargyllensmott** *Evergestis pallidata* 7.VII (ST), 27.VII (500 m Ö Rbg), 29.VII (ST), 22-23.VII (Vil, SD), 6-7.VIII (M, Fbb)

**Större backsmott** *Hypochalcia ahenella* 9.VII (Rbg), 1.VII (Hhb)

**Högstjärtsmott** *Hypsopygia costalis* 7-9.VII (ST, Lb, Rbg), 27.VII (Rbg), 29.VII (ST), 30.VI-2.VII (flera lokaler), 21-22.VII (Bt, Vil), 6-7.VIII (M, Fbb), 20.VIII (Jsb)

**Herkulesmott** *Hypsopygia glaucinalis* 6.VIII (M)

**Gyllenängsmott** *Mecyna flavalis* 8.VII (Lb)

**Gråborotmott** *Nyctegretis lineana* 7.VII (ST), 22.VII (Vil), 7.VIII (Fbb)

**Käringtandsmott** *Oncocera semirubella* 7.VII (ST), 27.VII (ST), 6-7.VIII (M, Fbb)

**Kovallmott** *Opsibotys fuscalis* 7.VII (ST), 30.VI-2.VII (flera lokaler), 21.VII (Bt)

**Majsmott** *Ostrinia nubilalis* 7-9.VII (ST, Lb, Rbg)  
**Större nässel** *Patania ruralis* 7-8.VII (ST, Lb), 29.VII (ST), 23.VII (SD), 6.VIII (M), 20.VIII (Jsb), 10-11.IX (M, Jsb)  
**Almmolnmott** *Pempelia formosa* 7.VII (ST), 29.VII (ST), 2.VII (Vil)  
**Flädermott** *Phlyctaenia coronata* 8.VII (Lb), 1.VII (Vil)  
**Åkertistelmott** *Phlyctaenia perlucidalis* 7-9.VII (ST, Rbg)  
**Gråbrunt ekbladsmott** *Phycita roborella* 7-9.VII (ST, Lb, Rbg), 27.VII (Rbg), 29.VII (ST), 22.VII (Vil), 6-7.VIII (M, Fbb), 20.VIII (Jsb)  
**Pudrat ängsmott** *Psammotis pulveralis* 6.VIII (M)  
**Svartbrunt ljungmott** *Pyla fusca* 9.VII (Rbg)  
**Grobladsljumsott** *Pyrausta despicata* 8.VII (Lb), 27.VII (timmerdepån)  
**Purpurljumsott** *Pyrausta purpuralis* 7.VII (ST), 29.VII (ST), 26.V (Fbg), 6-7.VIII (M, Fbb)  
**Aspmolnmott** *Sciota hostilis* 1.VII (Hhb)  
**Föränderligt ugglemott** *Scoparia ambigualis* 25.VI (TÄ), 26.VI (Lb, ST), 7-9.VII (ST, Lb, Rbg), 29.VII (ST), 30.VI-2.VII (flera lokaler), 21-23.VII (Bt, SD), 6-7.VIII (M, Fbb)  
**Ekskogsugglemott** *Scoparia basistrigalis* 6.VIII (M)  
**Skarpstecknat ugglemott** *Scoparia pyralella* 25.VI (TÄ), 26.VI (ST), 7-8.VII (ST, Lb), 30.VI-2.VII (flera lokaler), 22.VII (Vil), 6.VIII (M)  
**Hästhovsugglemott** *Scoparia subfusca* 27.VII (Rbg), 29.VII (ST), 23.VII (SD), 6.VIII (M), 20.VIII (Jsb)  
**Morotsmott** *Sitochroa palealis* 29.VII (ST)  
**Tistelängsmott** *Sitochroa verticalis* 26.VI (Lb), 7-8.VII (ST, Lb)  
**Blekgult ängsmott** *Udea lutealis* 8-9.VII (ST, Lb, Rbg), 27.VII (ST), 21-23.VII (Bt, Jsb, Vil, SD), 6-7.VIII (ST, M, Fbb), 20-21.VIII (Jsb, M)  
**Plommonängsmott** *Udea prunalis* 7-9.VII (ST, Lb, Rbg), 29.VII (ST), 21-22.VII (Bt, Vil), 6-7.VIII (M, Fbb)

### Gräsmott Crambidae (23 arter)

**Snövit vattenmott** *Acentria ephemerella* 7-9.VII (Lb, Rbg)  
**Strandgröegräsmott** *Agriphila selasella* 27.VII (Rbg), 29.VII (ST), 6-7.VIII (M, Fbb), 20.VIII (Jsb)  
**Halmgult gräsmott** *Agriphila straminella* 7-9.VII (ST, Lb, Rbg), 27.VII (ST), 29.VII (ST), 21-23.VII (Bt, Jsb, Vil, SD), 6-7.VIII (ST, M, Fbb), 20-21.VIII (Jsb, M), 10.IX (Fbg)  
**Dystert gräsmott** *Agriphila tristella* 27.VII (ST), 27.VII (Rbg), 29.VII (ST), 6-7.VIII (ST, M, Fbb), 20-21.VIII (Jsb, M), 10-11.IX (Fbg, Vil, Jsb)  
**Andmatmott** *Cataclysta lemnata* 26.VI (Lb, liten vattensamling), 7-9.VII (ST, Lb, Rbg), 1.VII (Lb, liten vattensamling), 7.VIII (Fbb), 21.VIII (Fbg), 10.IX (Fbg)  
**Oäkta gräsmott** *Catoptria falsella* 8-9.VII (ST, Lb, Rbg), 27.VII (timmerdepån), 29.VII (ST), 22-23.VII (Vil, SD), 6-7.VIII (M, Fbb), 20-21.VIII (Jsb, Fbg), 10-11.IX (M, Jsb)  
**Sydligt silverbandgräsmott** *Catoptria osthelderi* 27.VII (Rbg), 6-7.VIII (M, Fbb)  
**Allmänt silverbandgräsmott** *Catoptria permutatella* 7-9.VII (ST, Lb, Rbg), 27.VII (Rbg), 2.VII (Vil), 21-22.VII (Bt, Vil), 6-7.VIII (M, Fbb)  
**Silverfläkat gräsmott** *Catoptria pinella* 9.VII (Rbg), 27.VII (Rbg), 29.VII (ST), 21-22.VII (Bt, Vil), 6-7.VIII (M, Fbb), 20.VIII (Jsb)  
**Trädgårdgräsmott** *Chrysoteuchia culmella* 25.VI (TÄ), 26.VI (Lb, ST), 7-9.VII (ST, Lb, Rbg), 30.VI-2.VII (flera lokaler), 21-22.VII (Bt, Jsb)  
**Ljunggräsmott** *Crambus ericellus* 27.VII (Rbg), 29.VII (ST), 22.VII (Vil)

**Svartbrunt gräsmott** *Crambus heringiellus* 6-7.VIII (M, Fbb)  
**Allmänt gräsmott** *Crambus lathoniellus* 25.VI (TÄ), 26.VI (ST), 7-9.VII (ST, Lb, Rbg), 30.VI-2.VII (flera lokaler)  
**Betesmarksgräsmott** *Crambus pascuellus* 25.VI (TÄ), 1.VII (Hhb), 2.VII (Vil)  
**Silvervitt gräsmott** *Crambus perlellus* 7-9.VII (ST, Lb, Rbg), 27.VII (Rbg), 2.VII (Vil), 22.VII (Vil)  
**Skogsgräsmott** *Crambus silvella* 26.VI (Lb), 8-9.VII (ST, Lb, Rbg), 1-2.VII (flera lokaler), 22.VII (Vil)  
**Saxsävsmott** *Donacaula forficella* 29.VII (ST)  
**Spetsävsmott** *Donacaula mucronella* 7-9.VII (ST, Lb, Rbg), 27.VII (Rbg), 1.VII (Hhb), 6-7.VIII (M, Fbb)  
**Näckrosmott** *Elophila nymphaeata* 26.VI (Lb), 9.VII (Rbg), 27.VII (Rbg), 1-2.VII (flera lokaler), 21-23.VII (Bt, Vil, SD), 6-7.VIII (M, Fbb), 20-21.VIII (Jsb, Fbg)  
**Vattenmott** *Nymphula nitidulata* 7-8.VII (ST, Lb), 22-23.VII (Vil, SD), 6.VIII (M)  
**Vattenaloëmott** *Parapoynx stratiotata* 8-9.VII (ST, Lb, Rbg), 27.VII (Rbg), 29.VII (ST), 30.VI-2.VII (flera lokaler), 21-23.VII (Bt, Vil, SD), 6-7.VIII (M, Fbb), 20.VIII (Jsb)  
**Gräsmattmott** *Pediasia contaminella* 22.VII (Vil)  
**Saltängsgräsmott** *Pediasia aridella* 29.VII (ST), 22.VII (Vil), 6-7.VIII (ST, M, Fbb), 20-21.VIII (Jsb, Fbg), 11.IX (Vil)  
**Sandmott** *Platytes alpinella* 29.VII (ST), 7.VIII (Fbb)

### Drepanidae Sikelvingar (7 arter)

**Björkgulhornspinnare** *Achlya flavicornis* 9-10.IV (RBr, Hhb)  
**Ockragul sikelvinge** *Drepana falcataria* 27.VII (Rbg), 29.VII (ST), 11.V (Hhb), 1.VII (Hhb), 7.VIII (Fbb)  
**Tandad sikelvinge** *Falcaria lacertinaria* 27.VII (Rbg), 29.VII (ST), 25.V (T-1), 2.VII (Vil), 6-7.VIII (M, Fbb)  
**Bandad hallonspinnare** *Habrosyne pyritoides* 7.VII (ST), 21-23.VII (Bt, Vil), 6-7.VIII (M, Fbb)  
**Poppelblekmaskspinnare** *Tethea or* 1-2.VII (Hhb, Vil), 21.VII (Bt)  
**Svartgrå blekmaskspinnare** *Tetheella fluctuosa* 29.VII (ST), 22.VII (Vil)  
**Eksikelvinge** *Watsonalla binaria* 7.VII (ST), 27.VII (Rbg), 29.VII (ST), 6-7.VIII (M, Fbb), 20-21.VIII (flera lokaler), 11.IX (Jsb)

### Ädelspinnare Lasiocampidae (2 arter)

**Tallspinnare** *Dendrolimus pini* 7-9.VII (ST, Lb, Rbg), 21-23.VII (Bt)  
**Hedringspinnare** *Malacosoma neustria* 7-9.VII (ST, Lb, Rbg), 22-23.VII (Vil, SD), 7.VIII (Fbb)

### Skäckspinnare Endromididae (1 art)

**Skäckspinnare** *Endromis versicolora* 9-10.IV (RBr, Hhb)

### Svärmare Sphingidae (6 arter)

**Större snabelsvärmare** *Deilephila elpenor* 7.VII (ST), 21-23.VII (Vil)  
**Mindre snabelsvärmare** *Deilephila porcellus* 25.VI (ST), 30.VI-2.VII (flera lokaler)  
**Brunsprötsvärmare** *Hyles gallii* 7.VII (ST)  
**Poppelsvärmare** *Laothoe populi* 26.VI (Lb), 7-9.VII (ST, Lb, Rbg), 29.VII (ST), 1-2.VII (Hhb, Vil), 6.VIII (M)  
**Videsvärmare** *Smerinthus ocellata* 2.VII (Vil)  
**Tallsvärmare** *Sphinx pinastri* 8.VII (Lb)

### Mätare Geometridae (146 arter)

**Grågul frostmätare** *Agriopsis marginaria* 9-10.IV (RBr, Hhb)

- Vågbräddad lavmätare** *Alcis repandata* 25.VI (TÄ), 26.VI (Lb, ST), 8.VII (Lb), 2.VII (Vil), 21-23.VII (Bt, Vil, SD)
- Ullgumpsmätare** *Alsophila aescularia* 9-10.IV (RBr)
- Plommonmätare** *Angerona prunaria* 9.VII (Rbg), 1-2.VII (Hhb, Vil)
- Rosenfältmätare** *Anticlea derivata* 11.V (Hhb)
- Syrenmätare** *Apeira syringaria* 8.VII (Lb)
- Grå flickfjäril** *Archiearis notha* 9-10.IV (D, Hhb)
- Brun flickfjäril** *Archiearis parthenias* 9-10.IV (D, Hhb)
- Torvmossemätare** *Arichanna melanaria* 7.VII (ST)
- Snövit hasselmätare** *Asthena albulata* 26.VI (Lb) 30.VI (T-1)
- Björkmätare** *Biston betularia* 7-9.VII (ST, Lb, Rbg), 2.VII (Vil), 22.VII (Vil)
- Brunaktig vintermätare** *Biston strataria* 9-10.IV (RBr, Hhb)
- Tallmätare** *Bupalis piniaria* 9.VII (Rbg), 1.VII (Hhb), 21.VII (Bt)
- Gulvit streckmätare** *Cabera exanthemata* 27.VII (Rbg), 23.VII (SD)
- Snövit streckmätare** *Cabera pusaria* 26.VI (ST), 7-9.VII (ST, Lb, Rbg), 27.VII (500 m Ö Rbg), 30.VI-2.VII (flera lokaler), 21-23.VII (Bt, Vil, SD), 6.VIII (M)
- Blekgrön fältmätare** *Campaea margaritaria* 25-26.VI (TÄ, ST), 7.VII (ST), 30.VI-2.VII (flera lokaler), 21-23.VII (Bt, Vil, SD), 6.VIII (M)
- Gulvingad fältmätare** *Camptogramma bilineata* 26.VI (Lb, ST), 7.VII (ST), 27.VII (Rbg), 30.VI-2.VII (flera lokaler), 21-23.VII (Bt, Vil, SD), 6-7.VIII (M, Fbb)
- Kapuschongfältmätare** *Catarhoe cuculata* 29.VII (ST), 6.VIII (M)
- Svartgrå ringmätare** *Charissa obscurata* 8.VII (Lb), 29.VII (ST), 7.VIII (Fbb)
- Rutig buskmätare** *Chiasmia clathrata* 25.VI (TÄ), 26.VI (Lb, ST), 7-8.VII (ST, Lb), 25-26.V (Lb->Våb, M, Fbg), 30.VI-2.VII (flera lokaler), 21-22.VII (Bt, Vil), 6.VIII (ST), 20.VIII (Jsb)
- Blekgrön fältmätare** *Chloroclysta miata* 11.V (Hhb)
- Brungrön fältmätare** *Chloroclysta siterata* 11.V (Hhb), 26.V (Hhb, T-1), 10-11.IX (M, Jsb), 2-3.X (Vil, Bk)
- Krönt malmätare** *Chloroclystis v-ata* 7.VII (ST), 27.VII (Rbg), 29.VII (ST), 6-7.VIII (M, Fbb)
- Citrongul fältmätare** *Cidaria fulvata* 7-8.VII (ST, Lb), 22.VII (Vil)
- Vitgördlad lavmätare** *Cleoria cinctaria* 11.V (Hhb)
- Grönaktig lavmätare** *Cleorodes lichenaria* 25-26.VI (TÄ, ST), 7-9.VII (ST, Lb, Rbg), 27.VII (Rbg), 29.VII (ST), 30.VI-2.VII (flera lokaler), 21-23.VII (Bt, Vil, SD), 6-7.VIII (M, Fbb), 20.VIII (Jsb)
- Grönaktig fältmätare** *Colostygia pectinataria* 25.VI (TÄ), 7-8.VII (ST, Lb), 27.VII (Rbg), 29.VII (ST), 30.VI (T-1), 21-23.VII (Bt, Jsb, Vil, SD), 6.VIII (M), 20.VIII (Jsb)
- Spinnarmätare** *Colotois pennaria* 2.X (Vil)
- Fläckig smaragdmätare** *Comibaena bajularia* 25.VI (TÄ), 7.VII (ST), 1-2.VII (Hhb, Vil)
- Ögonfläckad fältmätare** *Cosmorhoe ocellata* 25.VI (TÄ), 29.VII (ST), 2.VII (Vil), 22-23.VII (Vil, SD), 6-7.VIII (M, Fbb), 21.VIII (Fbg)
- Ockragul rovmätare** *Crocallis elinguaris* 27.VII (500 m Ö Rbg), 29.VII (ST), 6-7.VIII (M, Fbb)
- Ekgördelmätare** *Cyclophora punctaria* 26.VI (TÄ)
- Backgördelmätare** *Cyclophora quercimontaria* 1.VII (Hhb), 6.VIII (M)
- Barrskogslavmätare** *Deileptenia ribeata* 7-8.VII (ST, Lb), 21.VII (Bt)
- Vitfläckad fältmätare** *Dysstroma citrata* 20-21.VIII (Jsb, Fbg), 10-11.IX (Fbg, Jsb), 3.X (Bk)
- Bredbandad fältmätare** *Dysstroma latefasciana* 22.VII (Bt)
- Tvårhuggen fältmätare** *Dysstroma truncata* 25.VI (TÄ), 26.VI (ST), 1.VII (Hhb), 10.IX (M)
- Brungul fältmätare** *Earophila badiata* 11.V (Hhb)
- Dubbelvågig lavmätare** *Ectropis crepuscularia* 11.V (Hhb)
- Allmän ängsmätare** *Ematurga atomaria* 1.VII (Hu)
- Alflikmätare** *Ennomos alniarius* 10-11.IX (M, Jsb)
- Ekflikmätare** *Ennomos erosarius* 29.VII (ST), 6-7.VIII (M, Fbb), 20.VIII (Jsb), 11.IX (Jsb), 2-3.X (Vil, Bk)
- Tvåbandad spetsmätare** *Epione vespertaria* 7.VII (ST)
- Förväxlad fältmätare** *Epirrhoe alternata* 25.VI (TÄ), 26.VI (ST), 27.VII (Rbg), 29.VII (ST), 2.VII (Vil), 22.VII (Vil), 6-7.VIII (M, Fbb), 20-21.VIII (Jsb)
- Christys höstmätare** *Epirrita christyi* 2-3.X (Vil, Bk)
- Lindmätare** *Erannis defoliaria* 2-3.X (Vil, Bk)
- Fransfläckad parkmätare** *Eulithis mellinata* 25.VI (TÄ), 7-9.VII (ST, Lb, Rbg), 27.VII (Rbg), 1-2.VII (Hhb, Vil), 21-23.VII (Bt, Vil, SD), 6-7.VIII (M, Fbb)
- Blåbärsparkmätare** *Eulithis populata* 20.VIII (Jsb)
- Vitbrokig parkmätare** *Eulithis prunata* 7-8.VII (ST, Lb), 29.VII (ST), 2.VII (Vil), 21.VII (Bt), 6.VIII (M), 20.VIII (Jsb)
- Citrongul parkmätare** *Eulithis pyraliata* 7-9.VII (ST, Lb, Rbg), 21-23.VII (Bt, Vil, SD), 6-7.VIII (M, Fbb)
- Violettblå parkmätare** *Eulithis testata* 20.VIII (Jsb), 11.IX (Jsb)
- Vinklad fältmätare** *Euphyia unangulata* 1.VII (Hhb)
- Större grankottmätare** *Eupithecia abietaria* 1.VII (Hhb)
- Absintmalmätare** *Eupithecia absinthiata* 9.VII (Rbg), 6-7.VIII (M, Fbb)
- Paddbärsmalmätare** *Eupithecia actaeata* 28.VII (ST)
- Humlemalmätare** *Eupithecia assimilata* 23.VII (SD)
- Klintmalmätare** *Eupithecia centaureata* 20.VIII (Jsb)
- Spetsvingad malmätare** *Eupithecia conterminata* 11.V (Hhb)
- Blålockemalmätare** *Eupithecia denotata* 29.VII (ST)
- Rönmalmätare** *Eupithecia exigua* 25.VI (TÄ), 2.VII (Vil)
- Röllekemalmätare** *Eupithecia icterata* 27.VII (Rbg), 29.VII (ST), 22.VII (Bt, Vil), 6-7.VIII (M, Fbb), 20-21.VIII (Jsb, Fbg)
- Tallmalmätare** *Eupithecia indigata* 11.V (Hhb)
- Lansettvingad malmätare** *Eupithecia lanceata* 9-10.IV (Hhb), 11.V (Hhb)
- Linariamalmätare** *Eupithecia linariata* 7.VII (ST), 29.VII (ST), 6.VIII (M)
- Ljungmalmätare** *Eupithecia nanata* 23.VII (SD)
- Kovallmalmätare** *Eupithecia plumbeolata* 9.VII (Rbg)
- Enmalmätare** *Eupithecia pusillata* 27.VII (Rbg), 29.VII (ST), 6.VIII (M), 20.VIII (Jsb), 10-11.IX (M, Jsb)
- Tistelmalmätare** *Eupithecia satyrata* 30.VI (Fbg)
- Mållmalmätare** *Eupithecia simplicata* 29.VII (ST)
- Hallonmalmätare** *Eupithecia subfuscata* 26.VI (ST), 7-9.VII (ST, Lb, Rbg), 29.VII (ST), 1-2.VII (flera lokaler), 23.VII (SD)
- Ängsmalmätare** *Eupithecia subumbrata* 7-8.VII (ST, Lb)
- Gråbomalmätare** *Eupithecia succenturiata* 27.VII (Rbg), 29.VII (ST)
- Granmalmätare** *Eupithecia tantillaria* 12.V (SD), 25-26.V (Rbg, Hhb), 1.VII (Hhb)
- Pilmalmätare** *Eupithecia tenuiata* 27.VII (Rbg), 29.VII (ST), 21-23.VII (Bt, Vil, SD), 6-7.VIII (M, Fbb)
- Björnflokemalmätare** *Eupithecia tripunctaria* 7.VII (ST), 30.VI (T-1), 23.VII (SD)
- Spenörtsmalmätare** *Eupithecia trisignaria* 9.VII (Rbg)
- Vänderotmalmätare** *Eupithecia valerianata* 6.VIII (M)
- Glimmalmätare** *Eupithecia venosata* NT 7.VII (ST), 2.VII (Vil)

- Gullrismalmätare** *Eupithecia virgaureata* 25.V (Hhb)  
**Allmän malmätare** *Eupithecia vulgata* 11.V (Hhb), 25.V (Hhb)  
**Dagfjärilmätare** *Geometra papilionaria* 27.VII (Rbg), 21.VII (Bt)  
**Stor ringmätare** *Gnophos obfuscata* 27.VII (Rbg)  
**Tvåsporr malmätare** *Gymnoscelis rufifasciata* 8.VII (Lb)  
**Ockragul älv mätare** *Hydrelia flammeolaria* 2.VII (Vil)  
**Vattrad fältmätare** *Hydriomena furcata* 9.VII (Rbg), 27.VII (Rbg), 29.VII (ST), 21.VII (Bt), 6-7.VIII (M, Fbb), 20.VIII (Jsb)  
**Gaffeltaggad fältmätare** *Hydriomena impluviata* 7-9.VII (ST, Lb, Rbg), 21.VII (Bt), 6.VIII (M)  
**Barrskogsmätare** *Hylaea fasciaria* 26.VI (ST), 7.VII (ST), 1.VII (Hhb), 21.VII (Bt)  
**Ringad eklavmätare** *Hypomecis punctinalis* 1.VII (Hhb)  
**Större eklavmätare** *Hypomecis roboraria* 25.VI (TÄ), 26.VI (ST), 7-9.VII (ST, Lb, Rbg), 1-2.VII (Hhb, Vil)  
**Vinkelstreckad lövmätare** *Idaea aversata* 9.VII (Rbg), 29.VII (ST), 30.VI-2.VII (flera lokaler), 21-23.VII (Bt, Vil, SD), 6-7.VIII (M, Fbb), 20-21.VIII (Jsb, Fbg)  
**Tofsfotad lövmätare** *Idaea biselata* 7-9.VII (ST, Lb, Rbg), 27.VII (Rbg), 29.VII (ST), 21-23.VII (Bt, Vil, SD), 6-7.VIII (M, Fbg), 20-21.VIII (Jsb)  
**Naggad lövmätare** *Idaea emarginata* 21-22.VII (Bt, Vil)  
**Brunhörnad lövmätare** *Idaea dimidiata* 26.VI (ST), 7-9.VII (ST, Lb, Rbg)  
**Rödpuddrad lövmätare** *Idaea muricata* 7.VII (ST)  
**Rislövmätare** *Idaea seriata* 22.VII (Vil)  
**Ockragul lövmätare** *Idaea serpentata* 26.VI (Lb), 7-8.VII (ST, Lb), 1-2.VII (Hu, Vil), 22.VII (Jsb)  
**Enkel lövmätare** *Idaea straminata* 6-7.VIII (M, Fbb)  
**Halmfärgad lövmätare** *Idaea sylvestraria* 21.VII (ST)  
**Trekantsfläckad fältmätare** *Lampropteryx suffumata* 11.V (Hhb)  
**Gråaktig lobmätare** *Lobophora halterata* 11.V (Hhb), 25.V (Våb), 1.VII (Hhb)  
**Liten fläckmätare** *Lomaspilis marginata* 26.VI (ST), 7-9.VII (ST, Lb, Rbg), 29.VII (ST), 2.VII (Vil), 21-22.VII (Bt, Vil), 6.VIII (M)  
**Tvåbandad atlas mätare** *Lomographa temerata* 7.VII (ST)  
**Mindre purpurmätare** *Lythria cruentaria* NT 26.VI (Lb), 7.VII (Lb), 11.V (Jsb), 1.VII (Lb)  
**Ockragul buskmätare** *Macaria brunneata* 9.VII (Rbg), 1.VII (Hhb), 21.VII (Bt)  
**Tallbågmätare** *Macaria liturata* 7-9.VII (ST, Lb, Rbg), 25.V (Hhb), 1.VII (Hhb)  
**Pilbågmätare** *Macaria notata* 25.VI (TÄ), 7.VII (ST)  
**Mindre krusbärs mätare** *Macaria wauaria* 25.VI (TÄ), 26.VI (ST), 7-9.VII (ST, Lb, Rbg), 21-23.VII (Bt, Vil, SD), 6-7.VIII (M, Fbb)  
**Tvåbandad fältmätare** *Martania taeniata* 21-22.VII (Bt, Vil)  
**Tvillingfläckad fältmätare** *Mesotype didymata* 27.VII (Rbg)  
**Parallellinjerad fältmätare** *Mesotype paralleloleata* 21.VIII (Fbg)  
**Sotmätare** *Odezia atrata* 25.VI (TÄ), 9.VII (Rbg)  
**Tandmätare** *Odontoptera bidentata* 11.V (Hhb), 25.V (Hhb)  
**Mindre frostfjäril** *Operophtera brumata* 9-10.IV (M, död i spindelväv)  
**Citronmätare** *Opisthopgraptis luteolata* 1.VII (Hhb)  
**Svansmätare** *Ourapteryx sambucaria* 7.VII (ST), 21-23.VII (Bt, Vil, SD)  
**Fyrkantfläckad lavmätare** *Paradarisa consonaria* 11.V (Hhb)  
**Blåbärs malmätare** *Pasiphila debiliata* 7-9.VII (ST, Lb, Rbg), 27.VII (Rbg), 2.VII (Vil), 21-23.VII (Bt, Vil, SD), 6-7.VIII (M, Fbb)  
**Brunbandad fältmätare** *Pennithera firmata* 11.IX (Jsb), 2-3.X (Vil, Bk)  
**Granlavmätare** *Peribatodes secundaria* 27.VII (Rbg), 21-23.VII (Bt, Vil, SD), 6-7.VIII (M, Fbb)  
**Dånfältmätare** *Perizoma alchemillata* 8-9.VII (ST, Lb, Rbg), 27.VII (Rbg), 29.VII (ST), 2.VII (Vil), 21-23.VII (Bt, Vil, SD), 6.VIII (M), 20-21.VIII (Jsb)  
**Snedstreckad fältmätare** *Perizoma bifaciata* NT 29.VII (ST)  
**Ögontröstfältmätare** *Perizoma blandiata* 29.VII (ST), 21.VII (Bt)  
**Tvillingfläckad fältmätare** *Perizoma didymata* 21-22.VII (Bt, Vil), 6-7.VIII (M, Fbb)  
**Svartbrun klaffmätare** *Philereme transversata* NT 29.VII (ST)  
**Grå klaffmätare** *Philereme vetulata* NT 25.VI (T-1), 7-9.VII (ST, Lb, Rbg), 27.VII (Rbg), 29.VII (ST), 22-23.VII (Vil, SD), 6.VIII (M)  
**Strimmig smalvingemätare** *Plagodis dolabraria* 1-2.VII (Hhb, Vil)  
**Tvåfärgad fältmätare** *Plemyria rubiginata* 6-7.VIII (M, Fbb)  
**Långflikad lobmätare** *Pterapherapteryx sexalata* 7.VII (ST), 27.VII (RBr), 30.VI-2.VII (flera lokaler), 22.VII (Vil)  
**Vågig tofsmätare** *Rheumaptera undulata* 2.VII (Vil), 21-22.VII (Bt, Vil)  
**Gråbandad lövmätare** *Scopula immorata* 2.VII (Vil)  
**Blekgul lövmätare** *Scopula floslactata* 25.VI (TÄ), 21-23.VII (Bt, Vil, SD)  
**Ängslövmätare** *Scopula immutata* 26.VI (ST), 7.VII (ST), 27.VII (Rbg), 29.VII (ST), 21-22.VII (Bt, Vil), 7.VIII (Fbb)  
**Blåbärs lövmätare** *Scopula ternata* 8-9.VII (Lb, Rbg)  
**Vickerbackmätare** *Scotopteryx chenopodiata* 25.VI (T-1), 26.VI (Lb, ST), 7-9.VII (ST, Lb, Rbg), 27.VII (ST), 29.VII (ST), 30.VI-2.VII (flera lokaler), 21-23.VII (Bt, Jsb, Vil, SD), 6-7.VIII (ST, M, Fbb), 20-21.VIII (många lokaler), 10-11.IX (M, Vil, Jsb)  
**Rödbrun månmätare** *Selenia tetralunaria* 11.V (Hhb)  
**Gråbrun fältmätare** *Thera cognata* 8.VII (Lb)  
**Enfältmätare** *Thera juniperata* 3.X (Bk)  
**Violettrå fältmätare** *Thera obeliscata* 9.VII (Rbg), 11.IX (Jsb)  
**Föränderlig fältmätare** *Thera variata* 1.VII (Hhb)  
**Gul syremätare** *Timandra comae* 29.VII (ST), 20.VIII (Jsb)  
**Asplobmätare** *Trichopteryx carpinata* 11.V (Hhb)  
**Svartkantad fältmätare** *Xanthorhoe designata* 9.VII (RBr), 27.VII (500 m Ö Rbg), 2.VII (Vil)  
**Roströd fältmätare** *Xanthorhoe ferrugata* 27.VII (Rbg), 29.VII (ST), 11.V (Hhb), 22-23.VII (Vil, SD), 6.VIII (M), 20-21.VIII (Jsb, Fbg)  
**Svartbältad fältmätare** *Xanthorhoe fluctuata* 22.VII (Vil), 6-7.VIII (M, Fbb)  
**Backfältmätare** *Xanthorhoe montanata* 25.VI (TÄ), 7-9.VII (ST, Lb, Rbg), 30.VI-2.VII (flera lokaler)  
**Fyrbandad fältmätare** *Xanthorhoe quadrifasciata* 25.VI (TÄ), 7-9.VII (ST, Lb, Rbg), 29.VII (ST), 2.VII (Vil), 21-23.VII (Bt, Vil, SD), 6-7.VIII (M, Fbb)  
**Björnspinnare, Tofsspinnare, etc** *Erebidae* (*Arctiidae*, *Lymantridae*, etc.) (17 arter)  
**Björnspinnare** *Arctia caja* 8.VII (Lb), 27.VII (Rbg), 29.VII (ST), 21-23.VII (Vil), 6-7.VIII (M, Fbb), 20-21.VIII (Jsb)

**Bokspinnare** *Calliteara pudibunda* 25.V (Lb, Hhb)  
**Vit borstspinnare** *Cybosia mesomella* 25.VI (TÄ), 26.VI (ST), 7-8.VII (ST, Lb), 2.VII (Vil), 21-23.VII (Jsb, Vil), 6.VIII (M)  
**Rödfransad björnsnare** *Diacrisia sannio* 25.VI (TÄ), 26.VI (ST), 7.VII (ST), 2.VII (Vil)  
**Mörkgrå lavspinnare** *Eilema complanum* 7-8.VII (ST, Lb), 27.VII (Rbg), 29.VII (ST), 21-23.VII (Bt, Vil), 6-7.VIII (M, Fbb), 20-21.VIII (Jsb)  
**Nankingul lavspinnare** *Eilema depressum* 7-9.VII (ST, Rbg), 29.VII (ST), 21-23.VII (Bt, Vil, SD), 6-7.VIII (M, Fbb), 20-21.VIII (Jsb)  
**Blygrå lavspinnare** *Eilema ludideolum* 8-9.VII (Lb, Rbg), 27.VII (Rbg), 29.VII (ST), 21-23.VII (Bt, Vil, SD), 6-7.VIII (M, Fbb), 20-21.VIII (Jsb), 10.IX (M)  
**Ockralavspinnare** *Eilema lutarellum* 27.VII (Rbg), 29.VII (ST), 21-23.VII (Bt, Jsb, Vil, SD), 6-7.VIII (ST, M, Fbb)  
**Videspinnare** *Leucoma salicis* 7-9.VII (ST, Rbg), 21-23.VII (Vil), 6.VIII (M)  
**(Barrskogs-)nunna** *Lymantria monacha* 27.VII (Rbg), 7.VIII (Fbb)  
**Roseninge** *Miltochrista miniata* 7-9.VII (ST, Lb, Rbg), 27.VII (Rbg), 29.VII (ST), 21-23.VII (Bt, Vil, SD), 6-7.VIII (M, Fbb)  
**Grå hinnvinge** *Nudaria mundana* 7-8.VII (ST, Lb), 30.VI (T-1)  
**Aprikossnare** *Orgyia antiqua* 21-23.VII (Vil, larv), 7.VIII (Fbb)  
**Rostvinge** *Phragmatobia fuliginosa* 27.VII (Rbg), 29.VII (ST), 6-7.VIII (M, Fbb)  
**Prickig tigersnare** *Spilosoma lubricipedum* 25.VI (TÄ), 9.VII (Rbg), 30.VI-2.VII (flera lokaler), 21-23.VII (Bt)  
**Gul tigersnare** *Spilosoma lutea* 30.VI-2.VII (flera lokaler)  
**Grågul hinnvinge** *Thumata senex* 25.VI (TÄ), 7.VII (ST)

### Tandspinnare Notodontidae (15 arter)

**Större gaffelsvans** *Cerura vinula* 11.V (Hhb)  
**Pärilgrå högstjärt** *Clostera pigra* 27.VII (Rbg)  
**Vinterekspinnare** *Drymonia ruficornis* 11.V (Hhb), 25.V (Hhb), 2.VII (Vil)  
**Björktandvinge** *Notodonta dromedarius* 27.VII (Rbg), 29.VII (ST), 21-23.VII (Vil), 6.VIII (M)  
**Asptandvinge** *Notodonta torva* 9.VII (Rbg)  
**Piltandvinge** *Notodonta ziczac* 26.VI (ST), 7-9.VII (ST, Lb, Rbg), 29.VII (ST), 11.V (Hhb), 21-23.VII (Vil), 6.VIII (M)  
**Björkflikvinge** *Odontotia carmelita* 11.V (Hhb)  
**Vårflikvinge** *Odontotia sieversi* 9-10.IV (RBr)  
**Ektandvinge** *Peridea anceps* 11.V (Hhb)  
**Oxhuvudspinnare** *Phalera bucephala* 8.VII (ST), 30.VI-2.VII (flera lokaler)  
**Björkporlinsvinge** *Pheosia gnoma* 9.VII (Rbg), 27.VII (Rbg), 21-23.VII (Vil), 6.VIII (M)  
**Pilporlinsvinge** *Pheosia tremula* 27.VII (Rbg), 29.VII (ST), 1.VII (Hhb), 21-23.VII (Bt, Vil), 6-7.VIII (M, Fbb), 20-21.VIII (Jsb)  
**Näbbspinnare** *Pterostoma palpinum* 26.VI (ST), 27.VII (Rbg), 29.VII (ST), 11.V (Hhb), 30.VI (T-1), 21-23.VII (Vil)  
**Eklflikvinge** *Ptilodon capucina* 26.VI (ST), 9.VII (Rbg), 21-23.VII (Vil)  
**Ekorrsnare** *Stauropus fagi* 8.VII (ST), 30.VI (T-1)

### Trågspinnarflyn Nolidae (6 arter)

**Större båtsnare** *Bena bicolorana* 21.VII (Bt)

**Gulpucklig trågspinnare** *Meganola strigula* 25.VI (TÄ), 26.VI (ST), 7-9.VII (ST, Lb, Rbg), 11.V (Hhb), 30.VI (T-1), 22.VII (Vil)  
**Vitpucklig trågspinnare** *Nola aerugula* 8-9.VII (Lb, Rbg)  
**Brunpucklig trågspinnare** *Nola confusalis* 2.VII (Vil)  
**Gråpucklig trågspinnare** *Nola cucullatella* 25.VI (TÄ), 7-9.VII (ST, Lb, Rbg), 27.VII (Rbg), 2.VII (Vil), 21-22.VII (Bt, Vil)  
**Ekfotsläpare** *Nycteola revayana* 28.VII (T-1), 11.V (Hhb)

### Nattflyn Noctuidae (148 arter)

**Brungult nässel fly** *Abrostola triplasia* 22-23.VII (Vil, SD)  
**Grönvitt nässel fly** *Abrostola tripartita* 25.VI (TÄ), 7-9.VII (ST, Lb, Rbg), 30.VI-1.VII (T-1, Hhb)  
**Spjutafonfly** *Acronicta cuspidata* 27.VII (Rbg)  
**Storhuvat afonfly** *Acronicta megacephala* 25.VI (TÄ), 7-9.VII (ST, Lb, Rbg), 27.VII (Rbg), 30.VI (T-1), 21-22.VII (Bt, Vil), 20.VIII (Jsb)  
**Psiafonfly** *Acronicta psi* 1.VII (Hhb), 22.VII (Vil)  
**Syreafonfly** *Acronicta rumicis* 7.VII (ST), 27.VII (Rbg)  
**Treuddtecknat afonfly** *Acronicta tridens* 27.VII (Rbg)  
**Tvärinjerat backfly** *Agrochola circellaris* 10.IX (M), 2.X (Vil)  
**Gulrött backfly** *Agrochola helvola* 2.X (Vil)  
**Kantfläckigt backfly** *Agrochola litura* 2.X (Vil)  
**Lädergult backfly** *Agrochola macilentata* 3.X (Bk)  
**Glabsbackfly** *Agrochola nitida* 11.IX (M), 2.X (Vil)  
**Barkfärgat jordfly** *Agrotis clavus* 7-8.VII (ST, Lb), 7.VIII (Fbb)  
**Åkerjordfly** *Agrotis exclamationis* 26.VI (ST), 7-9.VII (ST, Lb, Rbg), 29.VII (ST), 30.VI-2.VII (flera lokaler), 22-23.VII (Vil, SD)  
**Sädesbroddfly** *Agrotis segetum* 2.VII (Vil), 23.VII (SD)  
**Hagtornsfly** *Allophytes oxyacanthae* 2-3.X (Vil, Bk)  
**Grått höstfly** *Ammaconia caecimacula* 11.IX (Jsb)  
**Ängsstamfly** *Amphipoea fucosa* 7.VII (ST), 27.VII (Rbg), 29.VII (ST), 6.VIII (M), 20-21.VIII (Jsb, Fbg)  
**Afrikabuskfly** *Amphipyra berbera* 27.VII (Rbg), 29.VII (ST), 22.VII (Vil), 6-7.VIII (M, Fbb), 20.VIII (Jsb), 10-11.IX (M, Jsb)  
**Stort buskfly** *Amphipyra pyramidea* 27.VII (Rbg), 10-11.IX (Jsb), 2.X (Vil, T-1)  
**Treprickigt buskfly** *Amphipyra tragopoginis* 20.VIII (M, Jsb), 11.IX (Jsb), 2.X (Vil)  
**Grönskimrande skogsfly** *Anaplectoides prasina* 8.VII (Lb), 21-23.VII (Bt, Vil, SD), 7.VIII (Fbb)  
**Sommarängsfly** *Apamea crenata* 25.VI (TÄ), 30.VI-1.VII (T-1, Hhb)  
**Trärfärgat ängsfly** *Apamea lithoxylea* 29.VII (ST), 22.VII (Vil), 6-7.VIII (M, Fbb)  
**Större ängsfly** *Apamea monoglyphata* 7-9.VII (ST, Lb, Rbg), 1.VII (Hhb), 22-23.VII (Vil, SD), 6-7.VIII (M, Fbb), 20-21.VIII (Jsb, Fbg)  
**Ormängsfly** *Apamea ophiogramma* 29.VII (ST), 6.VIII (M), 20-21.VIII (Jsb, Fbg)  
**Buskängsfly** *Apamea remissa* 8.VII (Lb), 30.VI-2.VII (flera lokaler)  
**Gulhalsat ängsfly** *Apamea scolopacina* 29.VII (ST), 22.VII (Vil), 6-7.VIII (M, Fbb)  
**Tappfläckat augustifly** *Apterogenum ypsilon* 23.VII (SD), 6.VIII (M)  
**Platinafläckat metallfly** *Autographa bractea* 7-9.VII (ST, Lb, Rbg), 29.VII (ST), 2.VII (Vil), 23.VII (Vil)  
**Brungrått metallfly** *Autographa buraetica* 26.VI (ST), 7-9.VII (ST, Lb, Rbg), 21-23.VII (Bt, Vil, SD)

- Gammalfly** *Autographa gamma* 8-9.VII (Lb, Rbg), 6-7.VIII (M, Fbb), 20-21.VIII (T-1, Jsb), 10.IX (M)
- Purpurfärgat metallfly** *Autographa pulchrina* 8.VII (Lb), 1-2.VII (Hhb, Vil), 22.VII (Vil)
- Trärfärgat jordfly** *Axylia putris* 25.VI (TÄ), 7-8.VII (ST, Lb), 1-2.VII (Hhb, Vil), 23.VII (SD)
- Vårtaggfly** *Brachionycha nubeculosa* 9.IV (RBr)
- Pilfly** *Brachylomia viminalis* 7-9.VII (ST, Lb, Rbg), 27.VII (Rbg), 29.VII (ST), 21-22.VII (Bt, Vil), 6-7.VIII (M, Fbb)
- Brungult lövfly** *Caradrina morpheus* 27.VII (Rbg), 29.VII (ST)
- Blåbandat ordensfly** *Catocala fraxini* 2-3.X (Vil, Bk)
- Vinkelbandat ordensfly** *Catocala nupta* 27.VII (Rbg)
- Ekordensfly** *Catocala promissa* 27.VII (Rbg)
- Vågbandat ordensfly** *Catocala sponsa* 27.VII (Rbg), 20.VIII (Jsb)
- Gaffelgräsfly** *Cerapteryx graminis* 26.VI (ST), 7-9.VII (ST, Lb, Rbg), 27.VII (Rbg), 29.VII (ST), 21-23.VII (Bt, Vil, SD), 6-7.VIII (M, Fbb), 20-21.VIII (Jsb, Fbg)
- Violettrött skogsfly** *Cerastis rubricosa* 9.IV (RBr), 11.V (Hhb)
- Streckfly** *Charanyca trigrammica* 9.VII (Rbg), 30.VI-2.VII (flera lokaler)
- Lingonplattfly** *Conistra vaccinii* 9.IV (Lb, RBr), 2.X (Vil)
- Ockragult rovfly** *Cosmia trapezina* 8-9.VII (Lb, Rbg), 27.VII (Rbg), 29.VII (ST), 22.VII (Vil), 6-7.VIII (M, Fbb), 20-21.VIII (Jsb, Rbg, Fbg)
- Blågrått kapuschongfly** *Cucullia lactucae* 2.VII (Vil)
- Grått kapuschongfly** *Cucullia umbratica* 25.VI (TÄ), 9.VII (Rbg)
- Vitfläckt glansfly** *Deltote pygarga* 25.VI (TÄ), 26.VI (ST), 7-9.VII (ST, Lb, Rbg), 27.VII (Rbg), 30.VI-2.VII (flera lokaler), 21-23.VII (Bt, Vil, SD), 6.VIII (M)
- Gråkantat glansfly** *Deltote uncula* 1.VII (Hhb)
- Grönglänsande metallfly** *Diachrysia chrysis* 7-9.VII (ST, Lb, Rbg), 27.VII (Rbg), 29.VII (ST), 2.VII (Vil), 21.VII (Bt)
- Mittfäldsdelat metallfly** *Diachrysia stenochrysis* 21-23.VII (Bt, Vil, SD), 6-7.VIII (M, Fbb)
- Rödrunt jordfly** *Diarsia brunnea* 1.VII (Hhb), 23.VII (SD)
- Ljust hallonjordfly** *Diarsia florida* 25.VI (TÄ), 8.VII (Lb), 30.VI (T-1)
- Föränderligt jordfly** *Diarsia mendica* 25.VI (TÄ), 1.VII (Hhb), 21.VII (Bt)
- Hallonjordfly** *Diarsia rubi* 1-2.VII (Hhb, Vil), 20.VIII (Jsb)
- Blåhuva** *Diloba caeruleocephala* 2-3.X (Vil, Bk)
- Föränderligt ekfly** *Dryobotodes eremita* 2-3.X (Vil, Bk, T-1)
- Brunsvart syrefly** *Dypterygia scabriuscula* 1.VII (Hhb)
- Litet glansfly** *Elaphria venustula* 7-8.VII (ST, Lb), 30.VI-2.VII (flera lokaler), 21-23.VII (Bt, Vil, SD)
- Vinkelfly** *Enargia paleacea* 29.VII (ST), 6.VIII (M)
- Jungfrufly** *Eucarta virgo* 7.VII (ST)
- Gulbrokigt slätterfly** *Euclidia glyphica* 25.VI (TÄ), 30.VI-1.VII (flera lokaler)
- Trefläckigt vågfly** *Eupsilia transversa* 9-10.IV (RBr, Hhb), 2-3.X (Vil, Bk)
- Större skogsfly** *Eurois occultus* 27.VII (Rbg), 22.VII (Vil), 6-7.VIII (M, Fbb), 20-21.VIII (Jsb, Fbg)
- Spåmansjordfly** *Graphiophora augur* 29.VII (ST), 21-22.VII (Bt, Vil), 6.VIII (M)
- Grönt ekfly** *Gripesia aprilina* 2-3.X (Vil, Bk)
- Tandfläckigt lundfly** *Hada plebeja* 25.VI (TÄ), 30.VI-2.VII (flera lokaler)
- Förväxlat nejlikfly** *Hadena capsicola* NT 7.VII (ST)
- Gulbrunt nejlikfly** *Hadena perplexa* NT 7.VII (ST)
- Vitribbat lundfly** *Heliophobus reticulata* 8.VII (Lb)
- Spetsstreckat tofsfly** *Herminia grisealis* 7.VII (ST)
- Spetsstreckat tofsfly** *Herminia grisealis* 7.VII (ST)
- Maskroslövfly** *Hoplodrina blanda* 7-8.VII (ST, Lb), 27.VII (Rbg), 29.VII (ST), 2.VII (Vil), 22-23.VII (Vil, SD), 6-7.VIII (M, Fbb), 20.VIII (Jsb)
- Gulaktigt lövfly** *Hoplodrina octogenaria* 26.VI (ST), 7-9.VII (ST, Lb, Rbg), 21-23.VII (Bt, Vil, SD), 6-7.VIII (M, Fbb)
- Potatisstamfly** *Hydraecia micacea* 6.VIII (M), 20.VIII (Jsb), 11.IX (Jsb)
- Källfly** *Hypena crassalis* 30.VI-1.VII (T-1, Hhb), 21.VII (Bt)
- Brunstreckat näbbfly** *Hypena proboscidalis* 7-8.VII (ST, Lb), 27.VII (Rbg), 22-23.VII (Vil, SD), 6.VIII (M), 20.VIII (Jsb)
- Dvärgmottfly** *Hypenodes humidalis* 9.VII (Rbg), 27.VII (Rbg)
- Inbuktat vecklarfly** *Ipimorpha retusa* 6.VIII (M)
- Tvåkantat vecklarfly** *Ipimorpha subtusa* 27.VII (RBr), 6-7.VIII (M, Fbb), 20.VIII (Jsb)
- Grönsaksfly** *Lacanobia oleracea* 7-9.VII (ST, Lb, Rbg), 27.VII (Rbg), 29.VII (ST), 22-23.VII (Vil, SD), 6.VIII (M)
- Brunt lundfly** *Lacanobia thalassina* 7-9.VII (ST, Lb, Rbg), 1.VII (Hhb), 21.VII (Bt), 20.VIII (Jsb)
- Sikelfly** *Laspeyria flexula* 25.VI (TÄ), 7-9.VII (ST, Lb, Rbg), 29.VII (ST), 30.VI-2.VII (flera lokaler), 21-23.VII (Bt, Vil, SD)
- Kommatecknat gräsfly** *Leucania comma* 8.VII (Lb)
- Ljusgrått träfly** *Lithophane ornitopus* 11.IX (Jsb)
- Ljungjordfly** *Lycophotia porphyrea* 27.VII (RBr)
- Ljusribbat vickerfly** *Lygephila cracca* 2.VII (Vil)
- Helfläckt vickerfly** *Lygephila pastinum* 26.VI (ST), 7-9.VII (ST, Lb, Rbg), 27.VII (RBr), 29.VII (ST), 21-22.VII (Bt, Vil), 7.VIII (Fbb)
- Droppmetallfly** *Macdunnoughia confusa* 20.VIII (Jsb)
- Svartpunkterat sprötfly** *Macrochilo cribrumalis* 26.VI (ST), 8.VII (Lb), 2.VII (Vil)
- Ärtfly** *Melanchnra pisi* 7-9.VII (ST, Lb, Rbg)
- Mindre vitaxfly** *Mesapamea didyma* 28.VII (ST)
- Större vitaxfly** *Mesapamea secalis* 29.VII (ST), 21-23.VII (Bt, Vil, SD), 6-7.VIII (M, Fbb), 20-21.VIII (Jsb, Fbg)
- Tvåfärgat ängsfly** *Mesoligia furuncula* 29.VII (ST), 22-23.VII (Vil, SD), 7.VIII (Fbb), 20-21.VIII (Jsb, Fbg)
- Strandängsfly** *Mesoligia literosa* 21.VII (Bt)
- Brunviolett ängsfly** *Mniotype satura* 11.IX (Jsb)
- Vitfläckt gräsfly** *Mythimna conigera* 7-9.VII (ST, Lb, Rbg), 27.VII (Rbg), 29.VII (ST), 21-23.VII (Bt, Vil, SD), 6-7.VIII (M, Fbb), 20.VIII (Jsb)
- Tegelrött gräsfly** *Mythimna ferrago* 26.VI (ST), 7-8.VII (ST, Lb), 27.VII (Rbg), 29.VII (ST), 22-23.VII (Vil, SD), 6-7.VIII (M, Fbb)
- Brungult gräsfly** *Mythimna impura* 26.VI (ST), 7-9.VII (ST, Lb, Rbg), 27.VII (Rbg), 29.VII (ST), 1-2.VII (Hhb, Vil), 21-23.VII (Bt, Vil, SD), 6-7.VIII (M, Fbb)
- Halmgult gräsfly** *Mythimna pallens* 7.VII (ST), 27.VII (Rbg), 6-7.VIII (M, Fbb), 20.VIII (Jsb)
- Gråhalsat gräsfly** *Mythimna straminea* 28.VII (ST), 7.VIII (Fbb)
- Gråribbat kvällsfly** *Naenia typica* 6.VIII (M)
- Leverbrunt bandfly** *Noctua comes* 6.VIII (M), 20-21.VIII (Jsb, Fbg)
- Bredbandat bandfly** *Noctua fimbriata* 22.VII (Vil), 6-7.VIII (M, Fbb), 20-21.VIII (Jsb, Fbg), 10-11.IX (M, Jsb)
- Brunviolett bandfly** *Noctua janthe* 29.VII (ST), 6-7.VIII (M, Fbb), 20-21.VIII (Jsb, Fbg), 10.IX (M)
- Kantfläckat bandfly** *Noctua orbona* 20.VIII (Jsb)

- Större bandfly** *Noctua pronuba* 27.VII (Rbg), 29.VII (ST), 30.VI (T-1), 22-23.VII (Vil, SD), 6-7.VIII (M, Fbb), 20-21.VIII (Jsb, Fbg), 10-11.IX (M, T-1, Jsb), 3.X (T-1, Bk)
- Kaveldunsfly** *Nonagra typhae* 11.IX (Jsb)
- Mindre jordfly** *Ochropleura plecta* 25.VI (TÄ), 26.VI (ST), 7-9.VII (ST, Lb, Rbg), 27.VII (Rbg), 29.VII (ST), 30.VI-2.VII (flera lokaler), 23.VII (SD)
- Rödskimrande ängsfly** *Oligia latruncula* 25.VI (TÄ), 7-9.VII (ST, Lb, Rbg), 30.VI-1.VII (T-1, Hhb), 22.VII (Vil)
- Hundäxingsängfly** *Oligia strigilis* 7.VII (ST), 30.VI-2.VII (flera lokaler), 21-23.VII (Bt, Vil, SD), 6.VIII (M)
- Vinkeljordfly** *Opigena polygona* 7.VIII (Fbb), 20.VIII (Jsb)
- Busksälgfly** *Orthosia cerasi* 9-10.IV (RBr, Hhb), 11.V (Hhb)
- Mindre sälgfly** *Orthosia cruda* 9-10.IV (RBr, Hhb), 11.V (Hhb)
- Gotiskt sälgfly** *Orthosia gothica* 9-10.IV (RBr, Hhb), 11.V (Hhb)
- Större sälgfly** *Orthosia incerta* 9-10.IV (RBr, Hhb)
- Aspsälgfly** *Orthosia populeti* 9-10.IV (RBr, Hhb)
- Tallfly** *Panolis flammea* 9-10.IV (RBr, Hhb), 11.V (Hhb)
- Munkfly** *Panthea coenobita* 6.VIII (M)
- Grått lövfly** *Paradrina selini* 22.VII (Vil)
- Svampfly** *Parascotia fuliginaria* 27.VII (RBr), 7.VIII (Fbb), 20.VIII (Jsb)
- Vitkantat sprötfly** *Pechipogo strigilata* 1.VII (Hhb)
- Tuvängsfly** *Photedes minima* 25.VI (TÄ), 7-9.VII (ST, Lb, Rbg), 30.VI-2.VII (flera lokaler), 21-23.VII (Bt, Vil, SD), 6-7.VIII (M, Fbb)
- Ljusgrått lövfly** *Platyperigea montana* 29.VII (ST), 23.VII (SD), 6-7.VIII (M, Fbb)
- Sumpmetallfly** *Plusia putnami* 7-9.VII (ST, Lb, Rbg), 27.VII (Rbg), 29.VII (ST), 7.VIII (Fbb)
- Brungrått lundfly** *Polia bombycina* 7.VII (ST), 29.VII (ST)
- Dimmig lundfly** *Polia nebulosa* 22.VII (Vil)
- Palpsprötfly** *Polypogon tentacularia* 7.VII (ST), 1-2.VII (flera lokaler)
- Guldfly** *Pyrrhia umbra* 7-9.VII (ST, Lb, Rbg), 27.VII (Rbg), 29.VII (ST), 23.VII (SD), 6.VIII (M)
- Gulgrått jordfly** *Rhyacia simulans* 20.VIII (Jsb)
- Trådspinnarfly** *Rivula sericealis* 25.VI (TÄ), 7-9.VII (ST, Lb, Rbg), 27.VII (Rbg), 29.VII (ST), 1.VII (Hhb), 21-23.VII (Bt, Vil, SD), 6-7.VIII (M, Fbb)
- Mörkbrunt skuggfly** *Rusina ferruginea* 26.VI (ST), 7-9.VII (ST, Lb, Rbg), 27.VII (Rbg), 1-2.VII (Hhb, Vil), 21-23.VII (Bt, Vil, SD)
- Snedstreckat mottfly** *Schrankia costaestrigalis* 28.VII (ST)
- Sandmarksjordfly** *Spaelotis ravida* 7.VIII (Fbb), 20.VIII (Jsb)
- Grönt rotfly** *Staurophora celsia* 11.IX (Jsb)
- Frågeteckenmetallfly** *Syngrapha interrogationis* 20.VIII (Jsb)
- Vitribbat fältfly** *Tholera decimalis* 20-21.VIII (Jsb, Fbg)
- Mörkbrunt fältfly** *Tholera cespitis* 20-21.VIII (Jsb, Fbg), 11.IX (Jsb)
- Mörkbandat gulvingefly** *Tiliacea aurago* 3.X (Bk)
- Mållfly** *Trachea atriplicis* 7-9.VII (ST, Lb, Rbg), 27.VII (Rbg), 20.VIII (Jsb)
- Svartpunkterat jordfly** *Xestia baja* 22-23.VII (Vil, SD), 6-7.VIII (M, Fbb), 20.VIII (Jsb)
- C-tecknat jordfly** *Xestia c-nigrum* 9.VII (Rbg), 2.VII (Vil), 20.VIII (Jsb), 10-11.IX (M, Jsb), 3.X (T-1)
- Tvärinjerat jordfly** *Xestia sexstrigata* 27.VII (Rbg), 6-7.VIII (M, Fbb), 20-21.VIII (Jsb, Fbg)
- Gråhalsat jordfly** *Xestia triangulum* 26.VI (ST), 7-9.VII (ST, Lb, Rbg), 27.VII (Rbg), 29.VII (ST), 30.VI-2.VII (flera lokaler), 21-23.VII (Bt, Vil, SD), 6-7.VIII (M, Fbb)
- Gulfläckigt jordfly** *Xestia xanthographa* 6.VIII (M), 20-21.VIII (Jsb, Fbg), 10-11.IX (T-1, Jsb)
- Brunaktigt tofsfly** *Zanclognatha lunalis* 8.VII (Lb)
- Gulgrått tofsfly** *Zanclognatha tarsipennalis* 7-8.VII (ST, Lb), 21-23.VII (Bt, Vil, SD), 6-7.VIII (M, Fbb)

## Övriga fynd rapporterade av andra personer under 2014/15

- Silverfläckpraktmal** *Buvatina stroemella* **NT** början av juni 2015 (Föribacken, Tobias Ivarsson)
- Svävdagsvärmare** *Hemaris tityus* **NT** början av juni 2015 (Villbacken, Tobias Ivarsson)
- Sötvedelsvecklare** *Cydia pallifrontana* **NT** juli 2014 (Älgskyttebanan, Tobias Ivarsson, osäker artbestämning)
- Getinglik glasvinge** *Synanthedon vespiformis* **VU** 27 juni 2015 (Frökärskullen, Jonas Waldeck mfl.)

## Andra rödlistade arter som ej påträffades under 2014-2015

- Bredbrämrad bastardsvärmare** *Zygaena lonicerae* **NT**
- Mindre bastardsvärmare** *Zygaena viciae* **NT**
- Mindre blåvinge** *Cupido minimus* **NT**
- Ängsnätfjäril** *Melitaea cinxia* **NT**
- Almsnabbvinge** *Satyrion w-album* **NT**
- Torvfly** *Calamia tridens* **NT**
- Tvärinjerat vickerfly** *Lygephila viciae* **NT**

## Rapporterade fynd av rödlistade arter som visat sig felaktiga

- Mindre stamfly** *Amphipoea crinanensis* **NT** rapporterades 2007, men det har i efterhand visat sig vara en närstående art. Arterna i detta släkte är variabla och svårbestämda och överlappar varandra i utseendet.
- Brokigt ängsfly** *Oligia versicolor* **NT** förväxlas mycket lätt med släktingarna. Fyndet från 2007 har visat sig vara en av de närstående arterna. Arten har fortfarande sin nordgräns i Småland (i höjd med Oskarshamn), men med tiden när den sannolikt Östergötland.

---

## Kontaktuppgifter

Adress: Linköpings kommun, Teknik- och  
samhällsbyggnadskontoret, 581 81 Linköping

Telefon: 013-20 64 00

Hemsida: [www.linkoping.se/natur](http://www.linkoping.se/natur)

---

