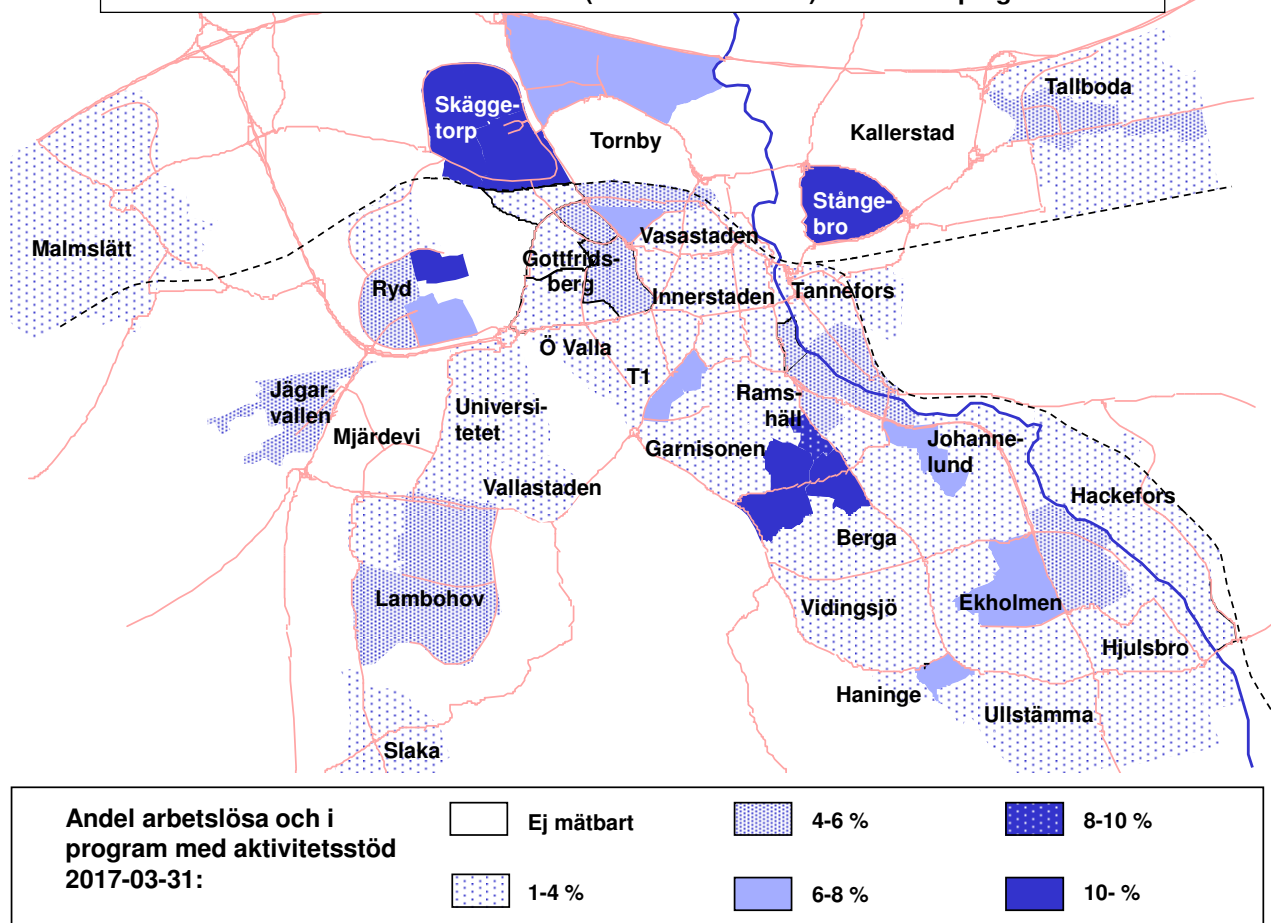


Arbetslöshet i Linköpings kommuns stadsdelar 2017

- Den öppna arbetslösheten minskade i 10 av 22 stadsdelar mellan 2016 och 2017.
- Den totala arbetslösheten i mars 2016 (inklusive personer i program med aktivitetsstöd) var högst i Skäggetorp (16,6 procent), Berga (9,4 procent) och Ryd (6,1 procent). Lägst var arbetslösheten i Skeda udde (0,5 procent), Västerlösa (0,9 procent) och Ekängen (1,1 procent).
- Störst skillnad för arbetslösheten mellan könen är det i Skäggetorp och Hejdegården, där arbetslösheten är 4,1 respektive 3,6 procentenheter högre för män än för kvinnor. I 18 av 22 stadsdelar är arbetslösheten högre för män än för kvinnor.
- Ungdomsarbetslösheten är högst i Skäggetorp, Jägarvallen, Vidingsjö och Berga.

Total arbetslöshet i delar av stadsdelar ("4-sifferområden") inom Linköpings centralort



Den öppna arbetslösheten 18-64 år under mars 2009 till mars 2017 i stadsdelar och tätorter redovisas i tabell 1. Inom Linköpings tätort respektive övriga tätorter i kommunen är stadsdelarna respektive tätorterna rangordnade efter andelen arbetslösa 2017-03-31.

Tabell 1. Arbetssökande 18-64 år utan arbete (öppet arbetslösa)

| Område | 09-03-31 | 10-03-31 | 11-03-31 | 12-03-31 | 13-03-31 | 14-03-31 | 15-03-31 | 16-03-31 | 2017-03-31 | | Förändring i %-enheter 1603-1703 |
|---------------------------|------------|------------|------------|------------|------------|------------|------------|------------|--------------|------------|-------------------------------------|
| | % av bef | % av bef | % av bef | % av bef | % av bef | % av bef | % av bef | % av bef | Antal | % av bef | |
| Linköpings tätort | 3,5 | 4,1 | 3,7 | 3,6 | 3,3 | 3,0 | 2,7 | 2,7 | 1 952 | 2,7 | 0,0 |
| Skäggetorp | 8,0 | 9,3 | 9,4 | 9,2 | 7,6 | 7,9 | 7,8 | 7,2 | 494 | 8,2 | 1,0 |
| Berga | 5,7 | 7,2 | 7,4 | 7,4 | 6,5 | 5,8 | 4,2 | 4,3 | 177 | 4,4 | 0,1 |
| Ekkällan | 4,0 | 5,0 | 3,2 | 4,4 | 3,5 | 3,4 | 2,7 | 1,9 | 40 | 3,5 | 1,6 |
| Ryd | 3,5 | 3,6 | 3,1 | 3,3 | 3,7 | 3,0 | 3,0 | 3,1 | 205 | 3,1 | 0,0 |
| Lambohov | 3,5 | 4,3 | 4,0 | 3,5 | 3,4 | 3,3 | 2,7 | 2,9 | 159 | 2,9 | 0,0 |
| Hejdegården | 3,7 | 5,0 | 3,3 | 2,9 | 3,3 | 2,4 | 2,3 | 2,4 | 40 | 2,7 | 0,3 |
| Ramshäll | 3,6 | 4,4 | 4,7 | 4,1 | 3,4 | 2,6 | 1,9 | 3,2 | 24 | 2,6 | -0,6 |
| Tannefors | 4,3 | 4,6 | 3,2 | 3,4 | 3,5 | 2,4 | 2,4 | 2,3 | 72 | 2,3 | 0,0 |
| Vasastaden | 3,0 | 3,5 | 2,6 | 2,6 | 2,0 | 2,2 | 2,1 | 2,2 | 97 | 2,1 | -0,1 |
| Jägarvallen | 2,2 | 1,7 | 2,1 | 0,4 | 0,9 | 0,9 | 0,4 | 2,1 | 5 | 2,1 | 0,0 |
| Gottfridsberg | 2,7 | 3,4 | 3,2 | 2,5 | 2,6 | 2,4 | 2,2 | 2,1 | 116 | 2,0 | -0,1 |
| Ekholmen | 3,2 | 3,4 | 2,8 | 2,8 | 2,7 | 2,6 | 2,1 | 2,3 | 64 | 2,0 | -0,3 |
| Vidingsjö | 2,0 | 3,1 | 2,7 | 2,4 | 1,8 | 1,6 | 1,5 | 1,7 | 44 | 1,9 | 0,2 |
| Innerstaden | 2,7 | 3,4 | 2,6 | 2,7 | 2,3 | 2,0 | 2,1 | 2,1 | 135 | 1,8 | -0,3 |
| Johannelund | 4,1 | 4,7 | 4,8 | 4,2 | 3,9 | 3,8 | 2,5 | 2,0 | 59 | 1,8 | -0,2 |
| Vimanshäll | 2,3 | 2,2 | 2,4 | 2,5 | 1,8 | 1,5 | 1,9 | 1,9 | 33 | 1,5 | -0,4 |
| Östra Valla | 1,4 | 2,2 | 1,6 | 1,5 | 1,7 | 1,3 | 1,4 | 1,2 | 56 | 1,4 | 0,2 |
| Hackefors | 1,0 | 2,0 | 1,3 | 1,7 | 2,4 | 1,7 | 1,2 | 0,9 | 12 | 1,4 | 0,5 |
| Tallboda | 3,0 | 3,1 | 2,8 | 2,2 | 2,1 | 1,6 | 2,1 | 1,8 | 22 | 1,1 | -0,7 |
| Hjulsbro | 2,2 | 2,0 | 2,2 | 1,7 | 1,6 | 1,7 | 1,5 | 1,4 | 31 | 1,0 | -0,4 |
| Ullstämman | 1,4 | 2,8 | 0,9 | 2,0 | 1,7 | 1,4 | 1,0 | 0,8 | 14 | 1,0 | 0,2 |
| Garnisonen | 1,0 | 0,8 | 2,1 | 1,4 | 1,5 | 1,3 | 0,4 | 0,8 | 11 | 0,6 | -0,2 |
| Övr. stadsd. ¹ | 0,9 | 2,1 | 1,1 | 0,4 | 0,8 | 0,2 | 0,4 | 0,6 | 42 | 7,2 | 6,7 |
| Övriga tätorter | 2,4 | 2,8 | 2,1 | 2,0 | 2,1 | 1,6 | 1,3 | 1,5 | 208 | 1,4 | -0,1 |
| Sjögestad | 2,7 | 2,0 | 1,9 | 2,0 | 3,9 | 2,7 | 0,7 | 1,3 | 6 | 3,9 | 2,6 |
| Gistad | 2,4 | 4,8 | 1,8 | 1,2 | 1,2 | 0,6 | 2,6 | 2,2 | 4 | 3,1 | 0,9 |
| Bestorp | 1,4 | 1,4 | 2,4 | 3,9 | 3,6 | 3,2 | 0,7 | 3,6 | 6 | 2,2 | -1,4 |
| Ulrika | 1,0 | 3,9 | 3,7 | 1,7 | 3,7 | 1,0 | 6,6 | 0,9 | 2 | 1,9 | 1,0 |
| Ljungsbro | 3,2 | 3,6 | 2,4 | 2,8 | 2,8 | 2,1 | 1,9 | 2,0 | 74 | 1,9 | -0,1 |
| Malmslätt | 2,4 | 2,8 | 2,7 | 2,5 | 2,1 | 1,6 | 1,4 | 1,7 | 40 | 1,4 | -0,3 |
| Bankekind | 1,5 | 1,0 | 1,9 | 0,9 | 1,9 | 0,9 | 0,0 | 0,0 | 3 | 1,2 | 1,2 |
| Nykil | 2,2 | 4,0 | 2,3 | 1,7 | 1,1 | 1,2 | 1,2 | 0,6 | 2 | 1,1 | 0,5 |
| Berg | 1,5 | 0,9 | 0,7 | 1,2 | 1,4 | 1,0 | 0,6 | 1,0 | 8 | 1,1 | 0,1 |
| Sturefors | 2,1 | 2,8 | 1,5 | 1,2 | 1,5 | 1,2 | 1,0 | 0,9 | 14 | 1,1 | 0,2 |
| Brokind | 1,0 | 1,7 | 0,7 | 2,7 | 1,4 | 1,4 | 1,1 | 1,4 | 3 | 1,1 | -0,3 |
| Vikingstad | 2,0 | 2,9 | 2,8 | 1,7 | 1,9 | 1,5 | 1,6 | 1,2 | 13 | 1,0 | -0,2 |
| Ekängen | 1,5 | 1,3 | 1,2 | 1,1 | 1,6 | 1,6 | 0,7 | 0,6 | 14 | 1,0 | 0,4 |
| Linghem | 2,3 | 2,2 | 1,5 | 1,7 | 1,6 | 1,6 | 0,9 | 1,6 | 14 | 0,9 | -0,7 |
| Askeby | 2,8 | 3,5 | 1,4 | 1,8 | 1,5 | 0,8 | 1,2 | 1,6 | 2 | 0,8 | -0,8 |
| Rappestad | 2,9 | 2,2 | 1,5 | 0,8 | 0,0 | 0,7 | 0,7 | 0,0 | 1 | 0,7 | 0,7 |
| Skeda udde | 2,2 | 2,1 | 1,4 | 0,6 | 2,4 | 0,6 | 0,0 | 0,0 | 1 | 0,5 | 0,5 |
| Slaka | 2,0 | 3,0 | 1,1 | 1,2 | 0,9 | 1,5 | 1,2 | 0,9 | 1 | 0,3 | -0,6 |
| Västerlösa | 1,6 | 5,2 | 3,5 | 1,7 | 1,7 | 2,5 | 2,5 | 1,7 | 0 | 0,0 | -1,7 |
| GLESBYGD | 2,5 | 3,1 | 1,8 | 2,0 | 2,0 | 1,6 | 1,3 | 1,5 | 143 | 1,5 | 0,0 |
| Å förs skrivna | 3,4 | 3,0 | 3,7 | 4,3 | 4,0 | 6,3 | 3,6 | 7,4 | 12 | 7,2 | -0,2 |
| TOTALT | 3,2 | 3,6 | 3,2 | 3,2 | 2,9 | 2,6 | 2,4 | 2,4 | 2 315 | 2,4 | 0,0 |

¹ Innefattar Tornby, Kallerstad, Stångebro, Västra Valla och Mjärdevi.

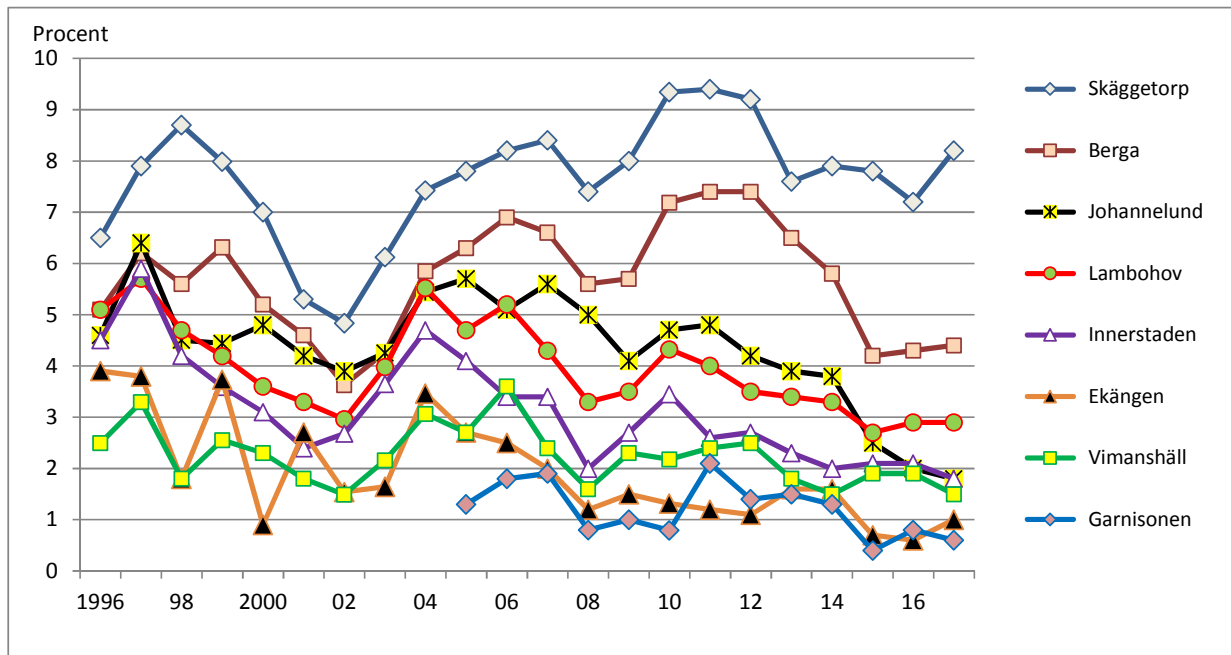
Tabell 2 är rangordnad enligt samma princip som tabell 1. Tabellen redovisar den totala arbetslösheten, dvs den andel av befolkningen 18-64 år som är öppet arbetslös eller som befinner sig i program med aktivitetsstöd. Uppgifterna kommer från SCB:s arbetsmarknadsstatistik.

Tabell 2. Arbetssökande 18-64 år utan arbete samt i program med aktivitetsstöd

| Område | 09-03-31 | 10-03-31 | 11-03-31 | 12-03-31 | 13-03-31 | 14-03-31 | 15-03-31 | 16-03-31 | 2017-03-31 | | 1603-1703 |
|--------------------------|------------|------------|------------|------------|------------|------------|------------|------------|--------------|------------|-------------|
| | % av bef | % av bef | % av bef | % av bef | % av bef | % av bef | % av bef | % av bef | Antal | % av bef | |
| Linköpings tätort | 6,0 | 7,7 | 7,1 | 7,2 | 7,0 | 6,1 | 5,7 | 5,3 | 3 793 | 5,3 | 0,0 |
| Skäggetorp | 14,3 | 17,3 | 17,7 | 18,0 | 17,5 | 16,9 | 16,3 | 15,2 | 1003 | 16,6 | 1,4 |
| Berga | 9,8 | 12,8 | 12,7 | 13,8 | 13,9 | 12,6 | 10,6 | 9,7 | 377 | 9,4 | -0,3 |
| Ryd | 5,9 | 6,7 | 5,8 | 6,1 | 7,0 | 5,9 | 6,1 | 6,0 | 405 | 6,1 | 0,1 |
| Ekkällan | 7,0 | 8,8 | 6,4 | 8,5 | 6,6 | 6,2 | 6,1 | 4,7 | 66 | 5,8 | 1,1 |
| Lambohov | 6,2 | 7,7 | 7,5 | 7,4 | 7,6 | 6,2 | 5,8 | 5,5 | 293 | 5,4 | -0,1 |
| Ramshäll | 6,6 | 8,3 | 7,5 | 7,9 | 7,5 | 7,0 | 4,0 | 5,4 | 48 | 5,2 | -0,2 |
| Johannelund | 8,0 | 9,8 | 9,8 | 9,8 | 8,8 | 7,2 | 6,4 | 5,3 | 157 | 4,8 | -0,5 |
| Hejdegården | 6,8 | 8,6 | 6,8 | 5,5 | 5,4 | 4,1 | 4,2 | 3,9 | 64 | 4,3 | 0,4 |
| Ekholmen | 5,5 | 7,3 | 7,0 | 7,2 | 6,0 | 5,6 | 4,8 | 4,5 | 136 | 4,2 | -0,3 |
| Jägarvallen | 4,0 | 4,2 | 4,6 | 2,6 | 3,0 | 1,3 | 0,9 | 3,3 | 10 | 4,2 | 0,9 |
| Tannefors | 7,2 | 9,3 | 6,9 | 7,6 | 7,4 | 5,7 | 4,9 | 4,5 | 128 | 4,1 | -0,4 |
| Gottfridsberg | 5,1 | 6,9 | 6,3 | 5,3 | 5,4 | 4,5 | 4,4 | 4,2 | 233 | 3,9 | -0,3 |
| Vasastaden | 5,2 | 6,6 | 5,3 | 5,4 | 4,9 | 4,3 | 4,4 | 4,3 | 182 | 3,9 | -0,4 |
| Vidingsjö | 3,9 | 6,4 | 5,6 | 5,3 | 4,3 | 3,0 | 3,4 | 3,3 | 79 | 3,5 | 0,2 |
| Innerstaden | 4,2 | 6,2 | 5,1 | 5,0 | 4,8 | 4,2 | 4,2 | 3,8 | 232 | 3,0 | -0,8 |
| Vimanshäll | 3,8 | 5,0 | 4,8 | 5,1 | 3,9 | 3,0 | 3,3 | 3,5 | 62 | 2,7 | -0,8 |
| Tallboda | 4,4 | 5,5 | 4,5 | 4,1 | 3,9 | 2,9 | 3,8 | 3,4 | 49 | 2,5 | -0,9 |
| Hackefors | 1,4 | 2,6 | 2,3 | 3,0 | 3,4 | 2,8 | 2,1 | 1,5 | 20 | 2,4 | 0,9 |
| Östra Valla | 2,4 | 3,5 | 2,9 | 3,0 | 3,1 | 2,3 | 2,3 | 2,0 | 88 | 2,2 | 0,2 |
| Hjulsbro | 3,8 | 4,1 | 4,9 | 3,9 | 3,4 | 3,4 | 2,8 | 2,4 | 66 | 2,2 | -0,2 |
| Ullstamma | 3,7 | 5,6 | 3,0 | 3,7 | 3,8 | 2,6 | 1,6 | 1,3 | 21 | 1,5 | 0,2 |
| Garnisonen | 1,8 | 1,9 | 2,5 | 2,5 | 2,5 | 2,0 | 1,2 | 1,3 | 21 | 1,2 | -0,1 |
| Övr. stadsd ¹ | 1,6 | 3,5 | 3,5 | 1,6 | 2,1 | 1,4 | 0,9 | 1,0 | 53 | 9,1 | 8,2 |
| Övriga tätorter | 4,0 | 5,2 | 4,5 | 4,4 | 4,2 | 3,5 | 2,9 | 2,7 | 383 | 2,5 | -0,2 |
| Sjögestad | 6,8 | 5,4 | 5,8 | 3,4 | 7,8 | 7,5 | 3,3 | 2,6 | 9 | 5,9 | 3,3 |
| Gistad | 4,2 | 8,4 | 5,3 | 3,7 | 3,0 | 5,8 | 5,3 | 3,7 | 7 | 5,4 | 1,7 |
| Nykil | 3,4 | 5,8 | 4,7 | 4,6 | 3,9 | 3,6 | 5,3 | 4,4 | 8 | 4,4 | 0,0 |
| Ulrika | 5,2 | 11,7 | 6,5 | 4,6 | 5,6 | 3,9 | 10,4 | 2,8 | 4 | 3,9 | 1,1 |
| Ljungsbro | 5,2 | 6,8 | 5,7 | 5,8 | 5,7 | 5,1 | 4,0 | 3,6 | 149 | 3,9 | 0,3 |
| Bestorp | 3,9 | 4,5 | 5,5 | 7,8 | 5,8 | 5,0 | 2,2 | 4,3 | 10 | 3,7 | -0,6 |
| Malmslätt | 4,3 | 5,7 | 5,5 | 5,6 | 5,1 | 4,0 | 3,6 | 3,5 | 75 | 2,6 | -0,9 |
| Berg | 2,1 | 3,0 | 2,7 | 2,2 | 2,8 | 2,0 | 1,0 | 1,7 | 17 | 2,4 | 0,7 |
| Vikingstad | 3,5 | 5,0 | 5,1 | 3,8 | 3,6 | 2,7 | 3,1 | 2,2 | 24 | 1,9 | -0,3 |
| Brokind | 3,0 | 3,4 | 2,6 | 4,4 | 3,4 | 2,4 | 1,4 | 1,8 | 5 | 1,9 | 0,1 |
| Askeby | 3,9 | 5,3 | 4,4 | 4,3 | 3,8 | 1,5 | 1,9 | 2,7 | 5 | 1,9 | -0,8 |
| Sturefors | 3,1 | 4,2 | 3,0 | 3,1 | 2,9 | 2,2 | 1,8 | 2,0 | 20 | 1,6 | -0,4 |
| Bankekind | 1,9 | 1,0 | 2,9 | 0,9 | 2,4 | 2,3 | 0,9 | 0,4 | 4 | 1,6 | 1,2 |
| Rappestad | 4,3 | 6,0 | 4,4 | 4,5 | 0,7 | 0,7 | 1,4 | 1,5 | 2 | 1,4 | -0,1 |
| Linghem | 3,8 | 4,5 | 3,8 | 3,7 | 3,5 | 2,9 | 1,8 | 2,2 | 22 | 1,4 | -0,8 |
| Slaka | 2,9 | 5,0 | 2,5 | 3,0 | 1,5 | 2,1 | 2,4 | 2,4 | 4 | 1,2 | -1,2 |
| Ekängen | 2,2 | 1,7 | 1,9 | 1,7 | 1,9 | 2,0 | 1,1 | 0,8 | 16 | 1,1 | 0,3 |
| Västerlösa | 2,5 | 7,0 | 7,0 | 4,1 | 2,5 | 3,3 | 3,3 | 4,3 | 1 | 0,9 | -3,4 |
| Skeda udde | 3,0 | 5,0 | 3,4 | 0,6 | 3,0 | 1,1 | 0,6 | 0,0 | 1 | 0,5 | 0,5 |
| GLESBYGD | 3,9 | 5,2 | 4,3 | 4,0 | 4,0 | 3,2 | 2,6 | 2,6 | 229 | 2,4 | -0,2 |
| Å förs skrivna | 4,7 | 4,5 | 5,1 | 5,9 | 4,0 | 9,0 | 8,5 | 12,0 | 21 | 12,6 | 0,6 |
| TOTALT | 5,5 | 6,8 | 6,4 | 6,4 | 6,2 | 5,4 | 5,0 | 4,6 | 4 426 | 4,6 | 0,0 |

¹ Innefattar Tornby, Kallerstad, Stångebro, Västra Valla och Mjärdevi.

Diagram 1. Öppet arbetslösa 18-64 år i vissa delområden i Linköping 31 mars 1996-2017

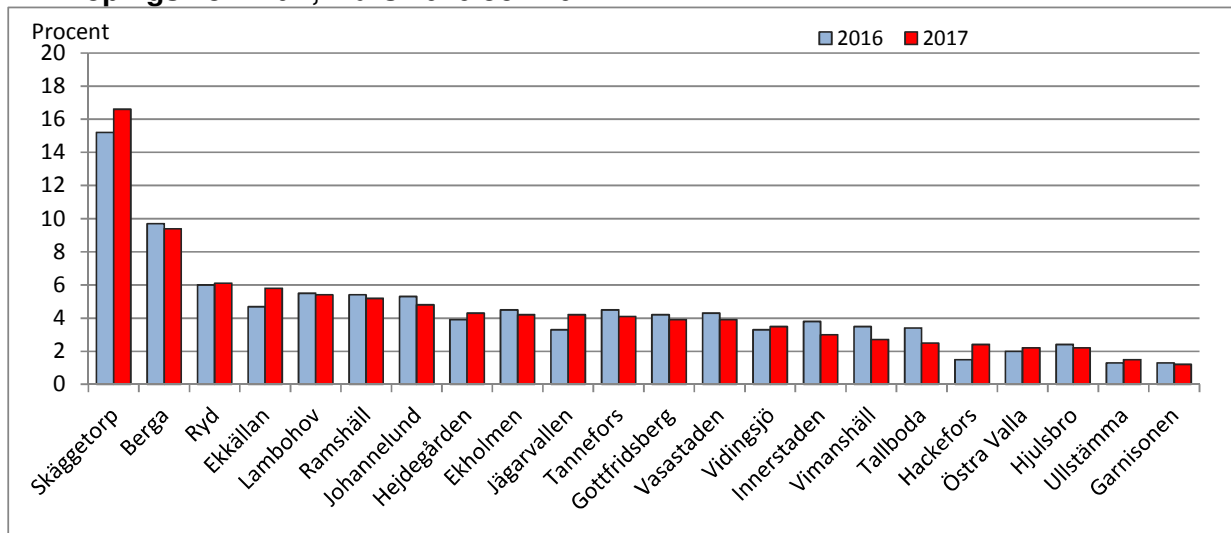


Källa: SCB

I diagram 1 visas utvecklingen för den öppna arbetslösheten 1996-2017 i några typiska delområden. Mellan mars 2008 och mars 2010 ökade arbetslösheten dramatiskt i de flesta stadsdelar, för att därefter till mars 2015 minska i flertalet stadsdelar. Mellan 2016 och 2017 visas en nedgång av den öppna arbetslösheten i exempelvis Johannelund, Vimanshäll och Innerstaden, medan en viss ökning visas för Berga, Ekängen och framförallt för Skäggetorp.

I kommunen totalt var den öppna arbetslösheten 2,4 procent i mars 2017, vilket var på samma nivå som ett år tidigare.

Diagram 2. Arbetslösa 18-64 år (utan arbete + i program med aktivitetsstöd) i stadsdelar i Linköpings kommun, mars 2016 och 2017

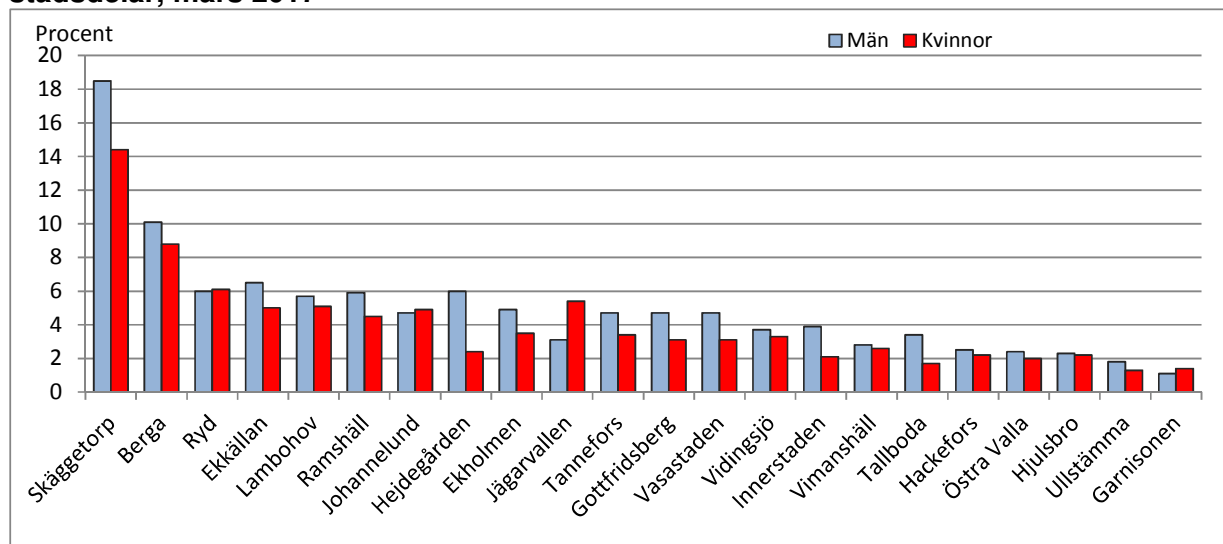


Källa: SCB

Den totala arbetslösheten (inklusive personer i program med aktivitetsstöd) minskade i 13 av 22 stadsdelar mellan 2016 och 2017. Störst minskning visas för Tallboda med 0,9 procentenheter. Även för Innerstaden, och Vimanshäll visas en tydlig minskning. I bland annat Skäggetorp och Ekkällan var den totala arbetslösheten betydligt högre 2017 än 2016.

För kommunen totalt var 4,6 procent av befolkningen 18-64 år öppet arbetslösa eller i program med aktivitetsstöd i mars 2017, vilket var på samma nivå som i mars 2016. Siffran var högre i Linköpings tätort än i övriga kommunen. 5,3 procent i centralorten jämfört med 2,5 i övriga tätorter och 2,4 procent på landsbygden.

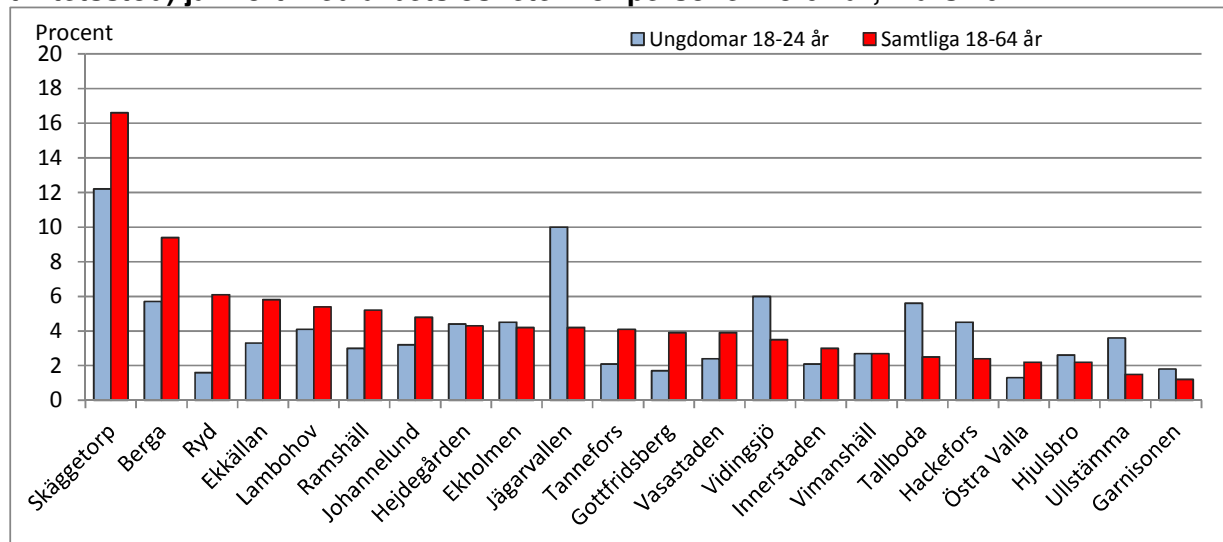
Diagram 3. Arbetslösa 18-64 år (utan arbete + i program med aktivitetsstöd) efter kön i stadsdelar, mars 2017



Källa: SCB

Den totala arbetslösheten (inklusive personer i program med aktivitetsstöd) var i mars 2017 högre för män än för kvinnor i 18 av 22 redovisade stadsdelar. Störst skillnad för arbetslösheten mellan könen var det i Skäggetorp och Hejdegården. Där det skiljde 4,1 respektive 3,6 procentenheter mellan könen. Minst skillnad mellan könen var det i Hjulsbro där männens arbetslöshet var 0,1 procentenheter högre än för kvinnorna. I fyra stadsdelar var arbetslösheten högre för kvinnor än för män, och störst skillnad i den riktningen var det i Jägarvallen med 2,3 procentenheter.

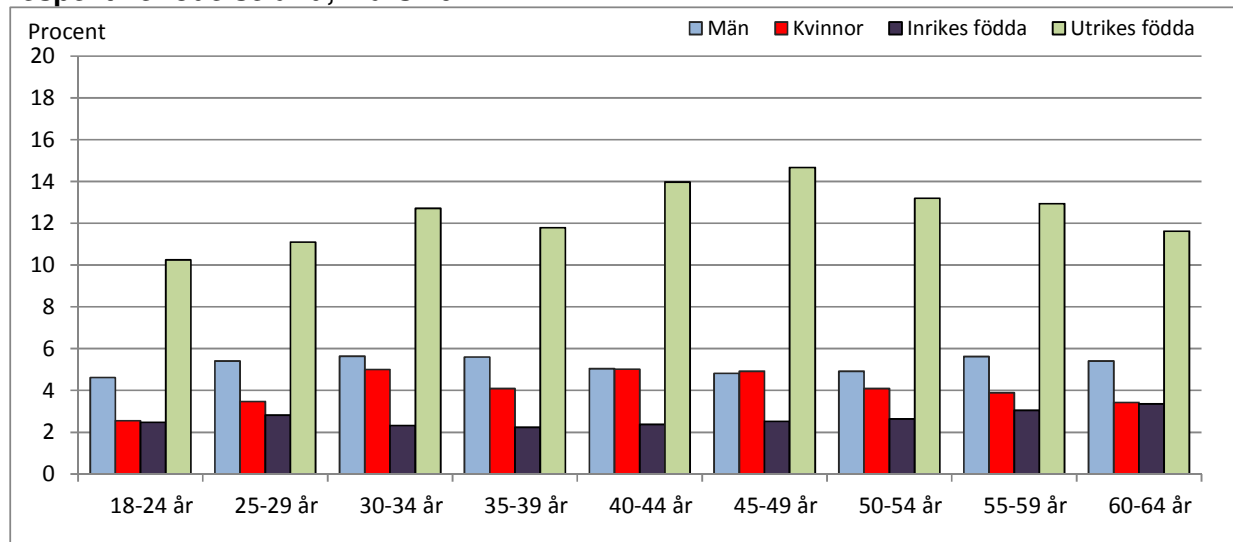
Diagram 4. Ungdomsarbetslöshet, ungdomar 18-24 år (utan arbete + i program med aktivitetsstöd) jämfört med arbetslösheten för personer 18-64 år, mars 2017



Källa: SCB

I tolv stadsdelar var arbetslösheten bland ungdomar lägre än för hela befolkningen. Störst skillnad i den riktningen var det i Ryd med en arbetslöshet som var 4,5 procentenheter lägre för ungdomar än för hela befolkningen. Även i Skäggetorp och i Berga var arbetslösheten betydligt lägre för ungdomar än för hela befolkningen. I Jägarvallen var dock situationen helt anorlunda med en arbetslöshet på 10,0 procent för ungdomar, vilket var 5,8 procentenheter högre än för hela befolkningen. Andra stadsdelar där ungdomsarbetslösheten sticker ut jämfört med arbetslösheten för hela befolkningen är exempelvis Tallboda, Vidingsjö, Hackefors och Ullstämman. Gemensamt för flera av stadsdelarna med en procentuellt hög andel arbetslösa ungdomar är att det bor ganska få ungdomar i dessa stadsdelar. Antalet arbetslösa (inklusive program med aktivitetsstöd) ungdomar i Skäggetorp uppgick till 163 personer och i Berga 47. Detta kan jämföras med 3 i Jägarvallen, 11 i Tallboda, och 16 i Vidingsjö.

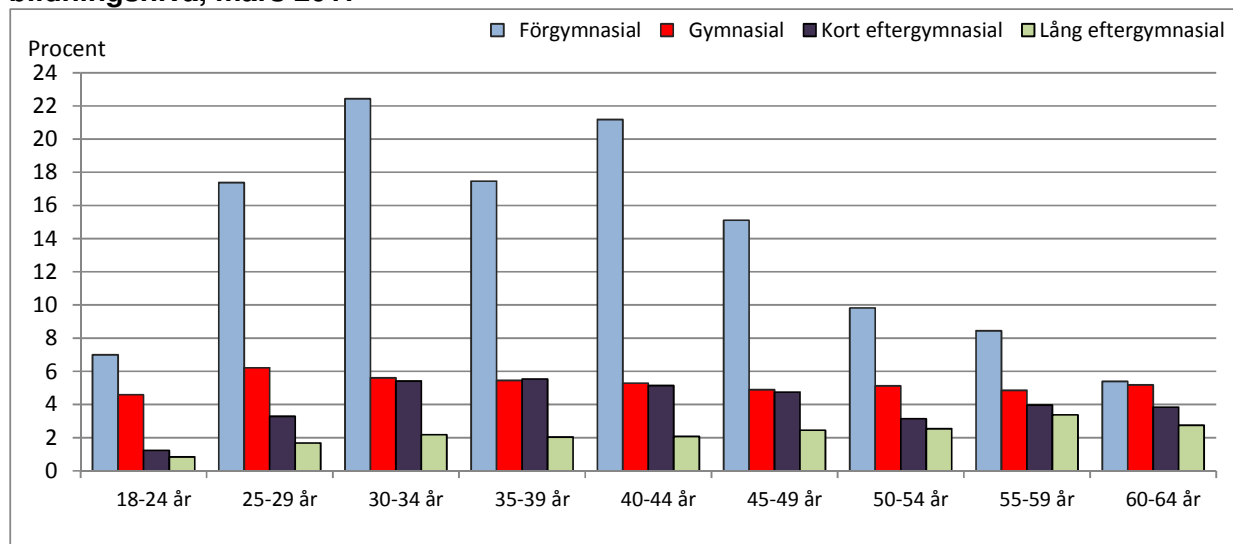
Diagram 5. Arbetslösa (utan arbete + i program med aktivitetsstöd) efter ålder och kön respektive födelse land, mars 2017



Källa: SCB

Oavsett ålder är arbetslösheten (inklusive program med aktivitetsstöd) högre för män än för kvinnor. Störst skillnad mellan könen är det för ungdomar i åldern 18-24 år där arbetslösheten är 2,1 procentenheter högre för män än för kvinnor. Högst arbetslöshet för män visas i åldern 30-34 år med 5,6 procent och för kvinnor i åldern 40-44 år med 5,0 procent. Arbetslösheten är lägre för dem som är födda i Sverige än för dem som är födda i ett annat land. För dem som är födda i Sverige är arbetslösheten högst i åldern 60-64 år med 3,3 procent. För dem som är födda i ett annat land är arbetslösheten högst i åldern 45-49 år med 14,7 procent. Minst skillnad är det i åldern 18-24 år där arbetslösheten är 7,8 procentenheter högre för de utrikes födda än för de inrikes födda. Störst skillnad är det i åldern 45-49 år där skillnaden är 12,1 procentenheter mellan de båda grupperna. Totalt för åldern 18-64 år är skillnaden 9,7 procentenheter.

Diagram 6. Arbetslösa (utan arbete + i program med aktivitetsstöd) efter ålder och utbildningsnivå, mars 2017



Källa: SCB

Utbildningens längd har stor betydelse om arbetslöshet förekommer eller inte. Medan 11,9 procent av dem som har förgymnasial utbildningsnivå är arbetslösa uppgår motsvarande andel till 4,9 procent för dem med gymnasial utbildningsnivå, 3,4 procent för dem med kort eftergymnasial (mindre än tre år) utbildningsnivå och 2,2 procent för dem med lång eftergymnasial (minst tre år) utbildningsnivå. Högst arbetslöshet är det för dem med förgymnasial utbildning i åldern 30-34 år. För dem med gymnasial utbildning är arbetslösheten högst i åldersklassen 25-29 år. För dem med lång eftergymnasial utbildning är arbetslösheten högst i åldern 55-59 år.

Samtliga relativa värden som redovisas i detta Statistikinfo avser den procentuella andelen arbetslösa av befolkningen och inte den procentuella andelen av arbetskraften.