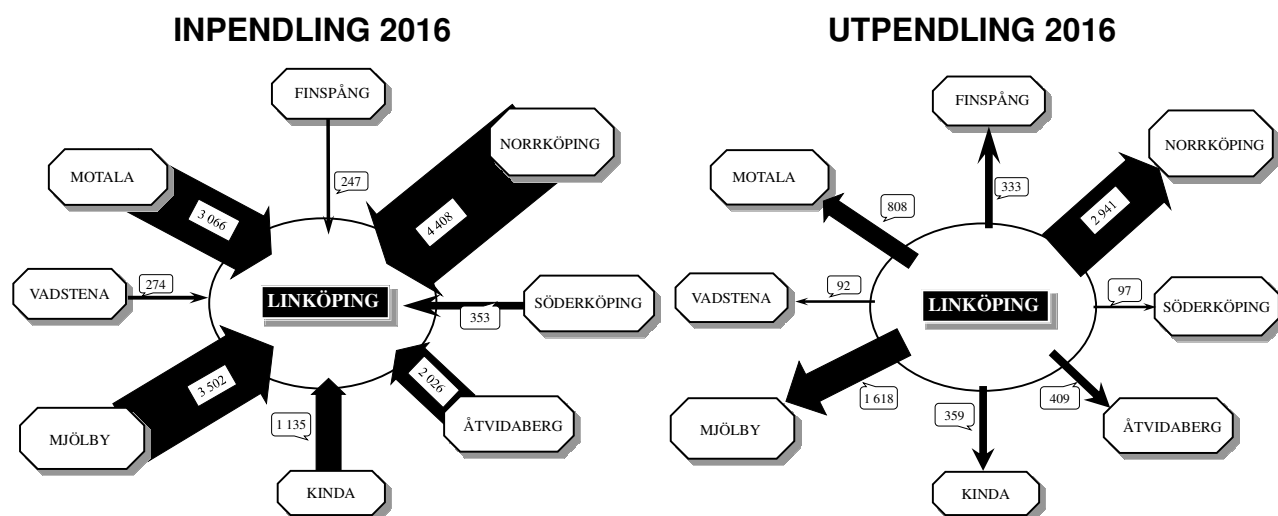


Statistikinfo

2017:06

Inpendlingen till Linköping ökade för 20:e året i rad

- 83 013 förvärvsarbetande hade sin arbetsplats i Linköping 2016, en ökning med 2 141 personer jämfört med 2015, vilket är den största största ökningen någonsin för ett enskilt år i Linköping.
- De näringsgrenar som ökade mest i Linköping under 2016 var Programvaru-producenter och datakonsulter samt Tekniska konsulter.
- 75,9 procent av befolkningen i åldern 20-64 år förvärvsarbetade 2016, det var 1,1 procentenheter högre än under 2015. Yngre vuxna mellan 20-24 år var den åldersgrupp för vilken förvärvsfrekvensen ökade mest 2016.
- Inpendlingen till kommunen fortsatte att öka för 20:e året i rad. Nästan 19 300 personer pendlade in till kommunen. Även utpendlingen ökade under året och drygt 11 200 personer pendlade från Linköping för att förvärvsarbeta i en annan kommun. Pendlingsöverskottet var för andra året i rad över 8 000 personer.



Förvärvsarbetande med arbetsplats (dagbefolkning) i Linköpings kommun

Näringsgren (begränsad nivå) SNI 2007	Förvärvsarbetande					Förändr
	2012	2013	2014	2015	2016	2015-2016
Programvaruprod. och datakonsulter	3 215	3 450	3 627	3 641	4 859	1 218
Tekniska konsulter	2 601	2 556	2 619	2 718	3 405	687
Vårdhem och bostäder med omsorg	3 725	3 784	3 840	3 977	4 315	338
Resebyråer, bevakning, fastighetsserv.	3 047	2 955	3 274	3 360	3 655	295
Hälso- och sjukvård	7 094	7 346	7 475	7 605	7 876	271
Öppna sociala insatser	2 259	2 290	2 439	2 457	2 697	240
Byggverksamhet	4 484	4 469	4 665	4 823	5 043	220
Transportmedelsindustri	4 338	4 631	4 808	4 927	5 123	196
Kultur, nöje och fritid	1 112	1 171	1 159	1 168	1 280	112
Fastighetsverksamhet	1 146	1 190	1 257	1 325	1 398	73
Hotell och restauranger	2 260	2 402	2 435	2 502	2 560	58
Vatten- och reningsverk	290	306	330	314	367	53
Livsmedelsindustri	1 496	1 455	1 502	1 563	1 601	38
Metallindustri	873	899	864	876	914	38
Reklambyråer o.d.	371	394	424	470	506	36
El-, gas - och värmeverk	383	388	391	372	406	34
Försäkringsbolag o.d.	340	355	358	393	425	32
Arbetsförmedling och bemanning	1 672	1 731	1 665	1 641	1 672	31
Företagskonsulter	702	668	674	711	726	15
Massa- och pappersindustri	139	119	133	129	143	14
Reparationsverkstäder	190	210	234	246	260	14
Post- och kurirföretag	442	431	400	382	395	13
Förlag, film-, radio- och TV-bolag m.m	670	705	714	722	734	12
Trävaruindustri	69	64	70	78	89	11
Telekommunikationsbolag	66	70	83	78	85	7
Gummi- och plastvaruindustri	32	56	52	63	69	6
Uthyrning och leasing	167	173	159	154	160	6
Andra företagstjänster	380	374	394	388	393	5
Utvinningsindustri	24	32	33	23	27	4
Parti- och provisionshandel	2 087	2 098	2 024	1 921	1 922	1
Textil- och beklädnadsindustri	77	56	59	34	35	1
Petroleumraffinaderier m.m.	0	0	0	1	1	0
Stål- och metallverk	18	17	14	12	12	0
Kemisk industri	109	98	73	93	92	-1
Avfallshantering och återvinning m.m	71	61	84	80	78	-2
Serviceföretag till bank och försäkring	271	281	310	304	296	-8
Jord- och stenvaruindustri	66	69	64	147	137	-10
Transport- och magasinering	2 302	2 336	2 600	2 553	2 540	-13
Grafisk industri	241	223	189	190	176	-14
Handel med motorfordon	1 094	1 156	1 197	1 228	1 212	-16
Övrig industri	123	119	116	117	101	-16
Juridiska och ekonomiska konsulter	566	554	564	597	572	-25
Jordbruk, skogsbruk och fiske	1 123	1 122	1 103	1 121	1 091	-30
Utbildning	9 596	9 814	10 019	10 234	10 203	-31
Personliga tjänster och annan service	1 874	1 962	1 927	1 936	1 903	-33
Okänd bransch	507	433	530	448	408	-40
Detaljhandel	4 318	4 349	4 307	4 438	4 381	-57
Forskning och utveckling	613	639	676	674	604	-70
Banker och andra kreditinstitut	806	802	738	804	712	-92
Civila myndigheter och försvaret	4 353	4 510	4 546	5 086	4 754	-332
Maskinindustri	1 930	1 796	1 810	1 748	600	-1 148
SAMTLIGA NÄRINGSGRENAR	75 732	77 169	79 028	80 872	83 013	2 141
Samtliga näringsgrenar - nattbefolkning	68 655	70 032	71 060	72 528	74 977	2 449

Under 2016 var Programvaruproducenter och datakonsulter den näringsgren som ökade mest. Till stor del beror dock den stora ökningen på branschbyte för företaget Ericsson AB. Detta branschbyte är också förklaringen till den stora minskningen för näringsgrenen Maskinindustri. Andra näringsgrenar som ökade mycket under 2016 var Tekniska konsulter samt Vårdhem och bostäder med omsorg.

Indexserie för näringsgrenar inom Linköpings kommun 2012 - 2016

Näringsgren, SNI 2007	Index (riket = 100)				
	2012	2013	2014	2015	2016
Transportmedelsindustri	336	359	367	356	354
Vatten- och reningsverk	312	307	308	289	320
Programvaruprod. och datakonsulter	191	200	202	199	225
Tekniska konsulter	173	166	164	163	196
Forskning och utveckling	184	193	201	200	192
Livsmedelsindustri	160	155	161	166	169
Hälso- och sjukvård	144	146	143	142	144
Resebyråer, bevakning, fastighetsserv.	120	114	124	125	133
Reklambyråer o.d.	79	86	94	105	116
Försäkringsbolag o.d.	98	100	98	107	114
Utbildning	122	122	121	120	114
Serviceföretag till bank och försäkring	110	113	120	111	104
Fastighetsverksamhet	98	96	99	101	103
Vårdhem och bostäder med omsorg	101	101	99	99	102
Civila myndigheter och försvaret	102	102	100	109	98
Arbetsförmedling och bemanning	123	126	115	101	96
Personliga tjänster och annan service	99	100	96	96	94
Handel med motorfordon	91	94	95	95	91
Hotell och restauranger	91	91	90	89	89
Grafisk industri	95	92	81	87	87
Detaljhandel	93	92	89	90	87
El-, gas - och värmeverk	85	86	84	79	85
Förlag, film-, radio- och TV-bolag m.m	79	82	83	84	85
Byggverksamhet	85	84	85	85	85
Kultur, nöje och fritid	76	78	75	74	79
Metallindustri	71	74	71	73	76
Transport- och magasinering	73	73	80	78	76
Banker och andra kreditinstitut	89	87	79	85	75
Reparationsverkstäder	52	58	67	69	73
Post- och kurirföretag	74	73	69	69	72
Uthyrning och leasing	77	78	73	69	70
Juridiska och ekonomiska konsulter	75	71	70	73	68
Jordbruk, skogsbruk och fiske	68	66	64	66	67
Företagskonsulter	76	69	67	67	66
Öppna sociala insatser	64	61	63	60	64
Andra företagstjänster	74	69	70	65	62
Parti- och provisionshandel	60	60	57	54	53
Okänd bransch	58	49	58	49	47
Jord- och stenvaruindustri	22	24	22	50	45
Maskinindustri	88	84	86	84	33
Kemisk industri	37	33	25	31	30
Avfallshantering och återvinning m.m	30	25	33	31	30
Massa- och pappersindustri	27	24	27	26	30
Textil- och beklädnadsindustri	56	44	45	26	26
Övrig industri	26	26	26	27	23
Telekommunikationsbolag	19	19	23	21	22
Gummi- och plastvaruindustri	9	17	16	19	21
Utvinningsindustri	16	20	20	15	18
Trävaruindustri	13	13	14	15	16
Stål- och metallverk	3	3	3	2	2
Petroleumraffinaderier m.m.	0	0	0	2	2
SAMTLIGA NÄRINGSGRENAR	100	100	100	100	100

Index 100 innebär att kommunen har lika stor andel av sin arbetskraft sysselsatta inom näringsgrenen som riket i övrigt. Att beräkna index för respektive näringsgren innebär en form av nollsummespel dvs. medelindex blir alltid 100. Får man ett högt värde för någon näringsgren får man betala med ett lågt för andra. När man tolkar sammanställningen får man också ta hänsyn till att det kan skilja mycket i antalet anställda för de olika näringsgrenarna. Fjorton näringsgrenar hade ett index högre än 100 i Linköping 2016. Det finns med andra ord en stark koncentration till ett fåtal näringsgrenar.

Pendling till och från Linköping samt netto- och bruttopendling

	1980	1985	1990	1995	2000	2005	2010	2013	2014	2015	2016
Inpendling	6 095	8 096	10 371	10 330	12 886	14 534	16 608	17 808	18 565	18 923	19 271
Utpendling	2 884	4 624	5 700	6 071	7 881	8 744	10 265	10 671	10 597	10 579	11 235
Nettopendling	3 211	3 472	4 671	4 259	5 005	5 790	6 343	7 137	7 968	8 344	8 036
Bruttopendling	8 979	12 720	16 071	16 401	20 767	23 278	26 873	28 479	29 162	29 502	30 506

Pendlingen till Linköping fortsatte att öka även under 2016. Antalet personer som pendlar in till kommunen ökade för tjugonde året i rad. Utpendlingen från kommunen ökade åter 2016 efter två års nedgång. Nettopendlingen minskade med 308 personer, till 8 036 personer. Sedan mitten av 1990-talet har inpendlingen ökat med 87 procent och utpendlingen med 85 procent. Under samma period har den andel av dagbefolkningen som är bosatt i kommunen minskat från 83 till 77 procent. Mellan 2015 och 2016 ökade dagbefolkningen med 2 141 personer medan nattbefolkningen ökade med 2 449 personer. Aldrig tidigare har antalet förvärvsarbetande ökat lika mycket i kommunen under ett år som 2016. Den procentuella förändringen uppgick till 2,6 procent för dagbefolkningen och 3,4 procent för nattbefolkningen. I riket ökade antalet förvärvsarbetande med 2,2 procent 2016.

Av Linköpings befolkning i åldern 20-64 år förvärvsarbetade 75,9 procent. Motsvarande andel för män i samma åldersklass var 76,7 procent och för kvinnor 75,0 procent.

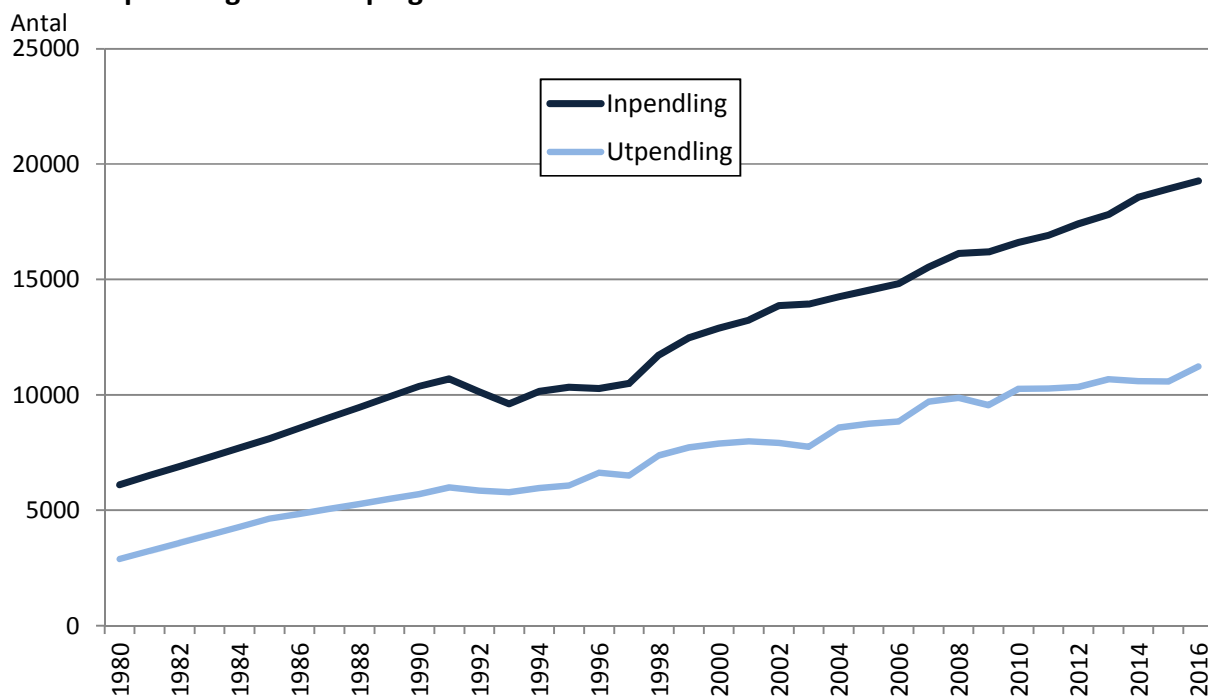
Förvärvsarbetande in- resp utpendlare 16- år

	Inpendling			Utpendling			Pendlingsnetto		
	2014	2015	2016	2014	2015	2016	2014	2015	2016
Kommun									
Finspång	252	249	247	341	334	333	-89	-85	-86
Kinda	1 112	1 131	1 135	316	328	359	796	803	776
Mjölby	3 399	3 424	3 502	1 462	1 508	1 618	1 937	1 916	1 884
Motala	2 931	2 976	3 066	802	783	808	2 129	2 193	2 258
Norrköping	4 381	4 442	4 408	2 823	2 810	2 941	1 558	1 632	1 467
Söderköping	384	370	353	89	97	97	295	273	256
Vadstena	258	271	274	87	90	92	171	181	182
Åtvidaberg	1 917	1 953	2 026	413	396	409	1 504	1 557	1 617
Göteborg	130	145	144	202	214	211	-72	-69	-67
Jönköping	206	201	229	176	205	222	30	-4	7
Nyköping	98	124	105	86	78	67	12	46	38
Stockholm	439	445	461	1 068	1 015	1 128	-629	-570	-667
Tranås	246	272	254	131	128	138	115	144	116
Örebro	84	101	110	107	100	107	-23	1	3
Övr kommuner	2 728	2 819	2 957	2 494	2 493	2 705	234	326	252
Län									
Östergötland	15 199	15 400	15 601	6 492	6 505	6 840	8 707	8 895	8 761
Stockholm	820	837	866	1 675	1 638	1 752	-855	-801	-886
Jönköping	575	602	614	413	444	470	162	158	144
Övriga län	1 971	2 084	2 190	2 017	1 992	2 173	-46	92	17
Totalt	18 565	18 923	19 271	10 597	10 579	11 235	7 968	8 344	8 036

Linköping har ett fortsatt stabilt positivt pendlingsnetto mot samtliga kommuner i Östergötland utom Finspång. Inpendlingen från de flesta av kommunerna i länet fortsatte att öka under året, även om det finns undantag. Även utpendlingen ökade till de flesta kommuner i länet under 2016. Vid sidan om pendlingen inom länet är det pendling till och från Stockholmsregionen som dominerar. Inom länet är det främst från Norrköping, Mjölby och Motala som inpendling sker. Vid en jämförelse mellan 2015 och 2016 ökade inpendlingen mest i Motala, Mjölby och Åtvidaberg. Utpendling sker i första hand till Norrköping. Nettopendlingen är störst gentemot Motala, Mjölby, Åtvidaberg och Norrköping.

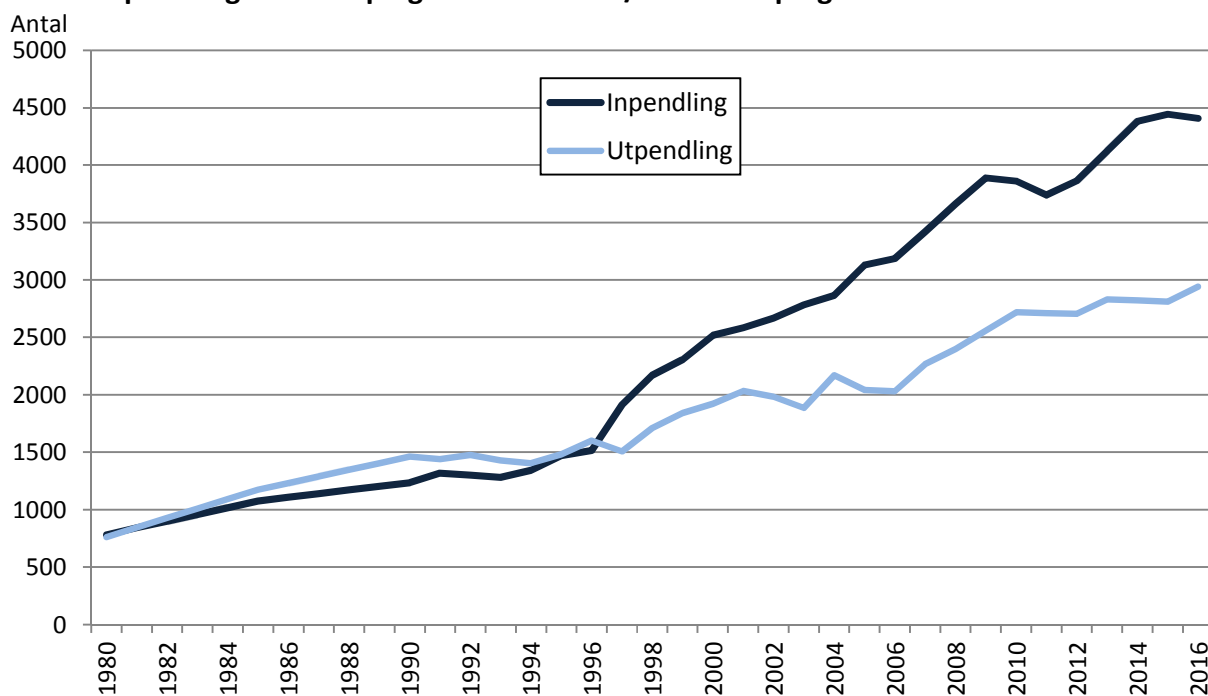
63 742 personer både bor och arbetar i Linköping, en ökning med 1 793 personer under 2016.

In- och utpendling för Linköpings kommun 1980 - 2016



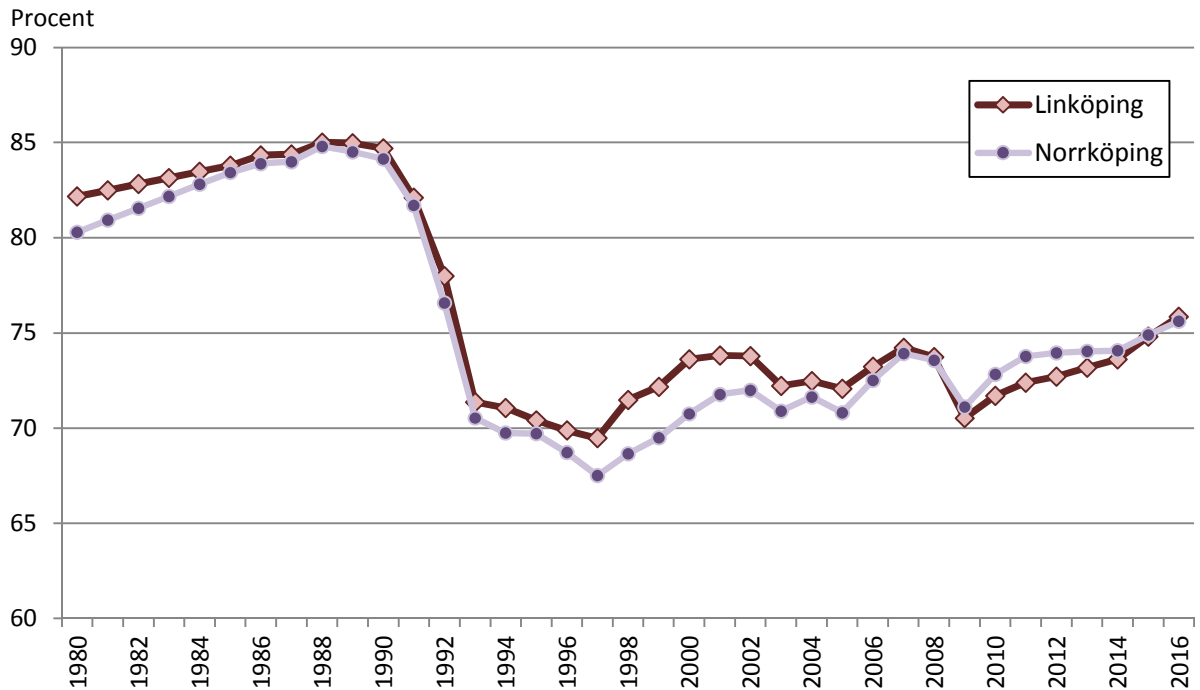
Med undantag för några år i samband med den besvärliga lågkonjunkturen under den första halvan av 1990-talet har pendlingen till Linköping successivt ökat. Även utpendlingen har ökat i ett långsiktigt perspektiv och efter två års nedgång ökade utpendlingen på nytt 2016. Under 1980-talet uppgick nettopendlingen ungefär till 3 500 personer, under 1990-talet till drygt 4 000 personer, och efter sekelskiftet till successivt allt mer än 6 000 personer. 2012 uppgick nettopendlingen för första gången till mer än 7 000 personer för att 2015 för första gången vara större än 8 000 personer. Även 2016 var nettopendlingen större än 8 000 personer.

In- och utpendling för Linköpings kommun från/till Norrköpings kommun 1980 - 2016



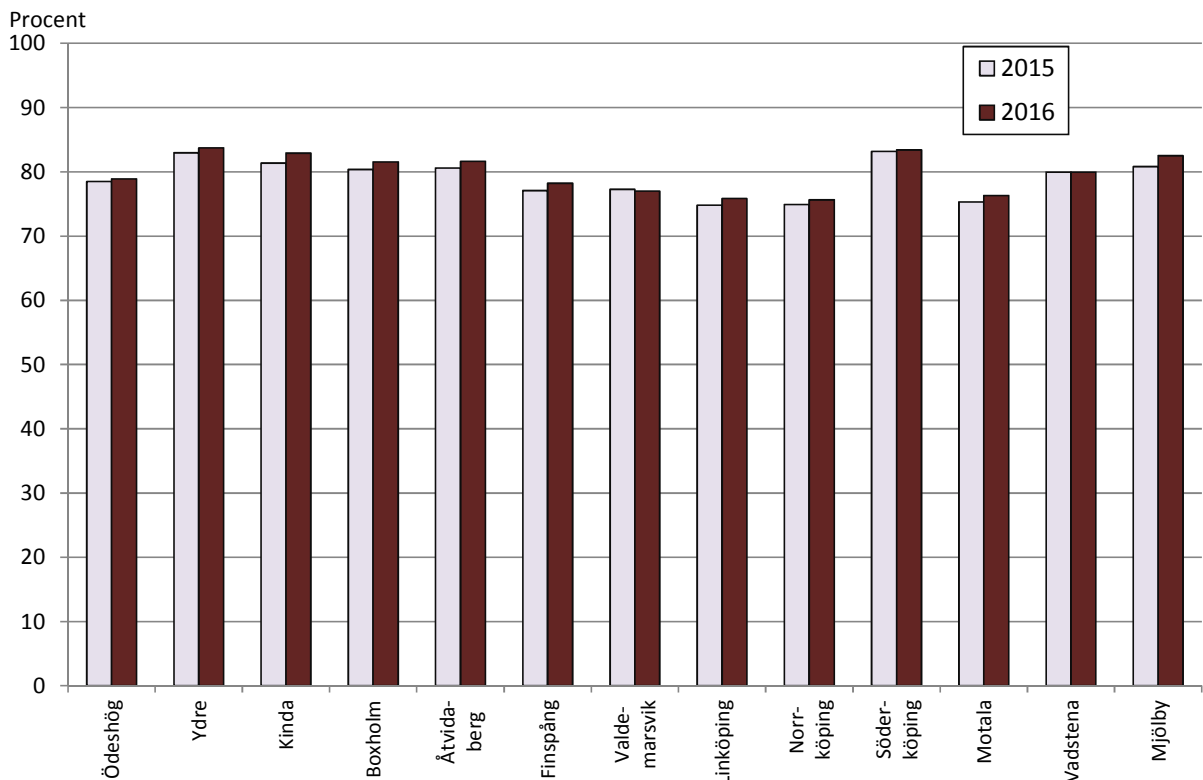
Pendling över kommungräns sker i första hand gentemot Norrköping. Sedan 1997 har Linköping haft ett stabilt pendlingsöverskott i förhållande till Norrköping även om pendlingsnettot 2016 minskade till 1 467 personer. Efter ett par år med minskad inpendling från Norrköping ökade den mellan 2012 och 2015 för att därefter åter minska något 2016. Efter några år med i stort sett oförändrad nivå för utpendlingen ökade den på nytt 2016.

Förvärvsfrekvens för befolkningen 20-64 år i Linköpings och Norrköpings kommun 1980 - 2016



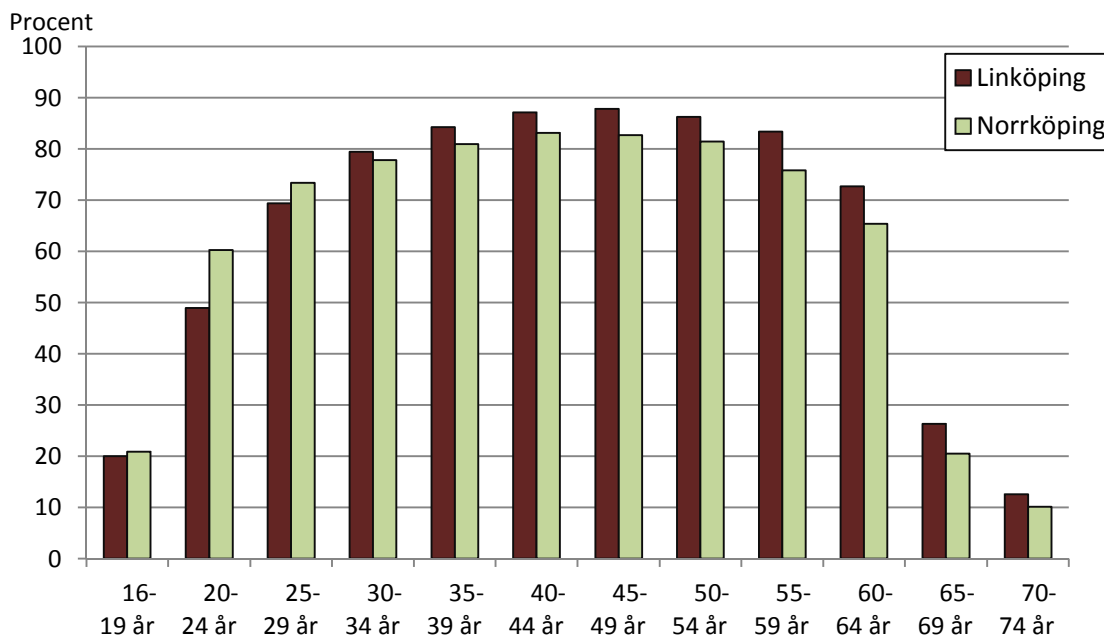
Både i Linköping och Norrköping ökade andelen förvärvsarbetande under 2016 jämfört med 2015. Efter att sju år i rad ha haft en lägre förvärvsfrekvens i Linköping än i Norrköping för åldersgruppen 20-64 år var den 2016 åter något högre i Linköping än i Norrköping. Nuvarande nivåer är dock långt ifrån de höga förvärvsfrekvenser som redovisades före krisen under början av 1990-talet. Att avståndet till 1980-talets nivåer är så stort beror till viss del på att Universitetet expanderat kraftigt sedan dess. Antalet förvärvsarbetande har dock aldrig tidigare varit lika högt som 2016, att andelen inte upplevs som högre beror på att folkmängden har ökat kraftigt under den redovisade perioden.

Förvärvsfrekvens (andel förvärvsarbetande) för befolkningen 20-64 år i kommunerna i Östergötlands län 2015 och 2016



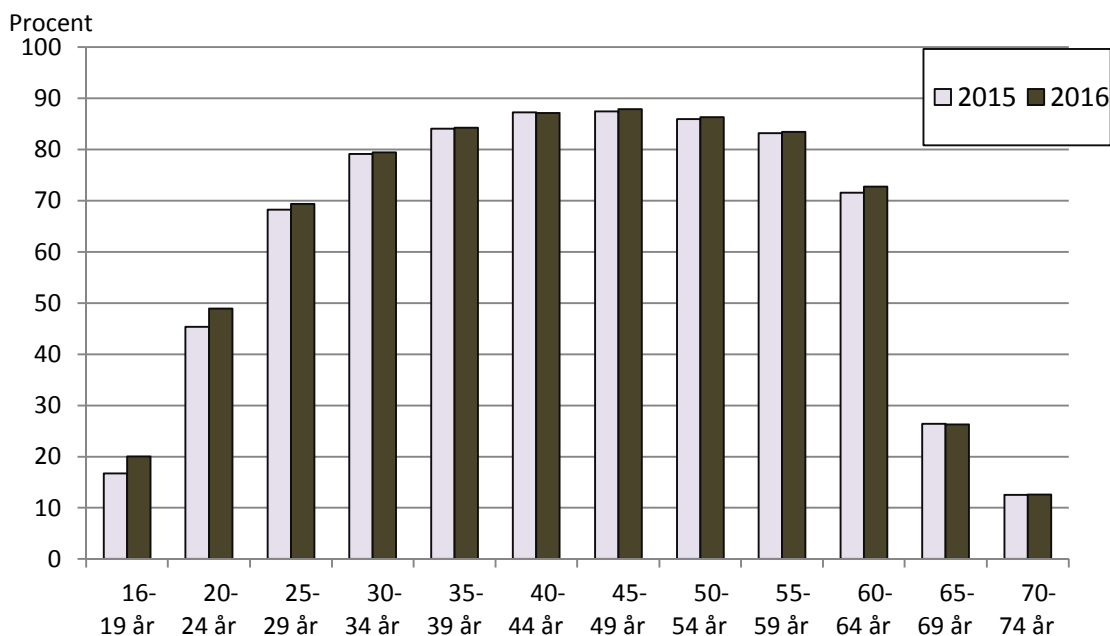
Förvärvsfrekvensen ökade 2016 jämfört med 2015 i tolv av länets 13 kommuner. Ökningen mellan 2015 och 2016 var störst i Mjölby, Kinda och Boxholm. Ydre är med 84 procent den kommun där högst andel är förvärvsarbetande. Lägst andel är det i Norrköping där knappt 76 procent förvärvsarbetar. Endast i Valdemarsvik minskade förvärvsfrekvensen 2016.

Förvärvsfrekvens (andel förvärvsarbetande) i Linköpings och Norrköpings kommun efter ålder 2016



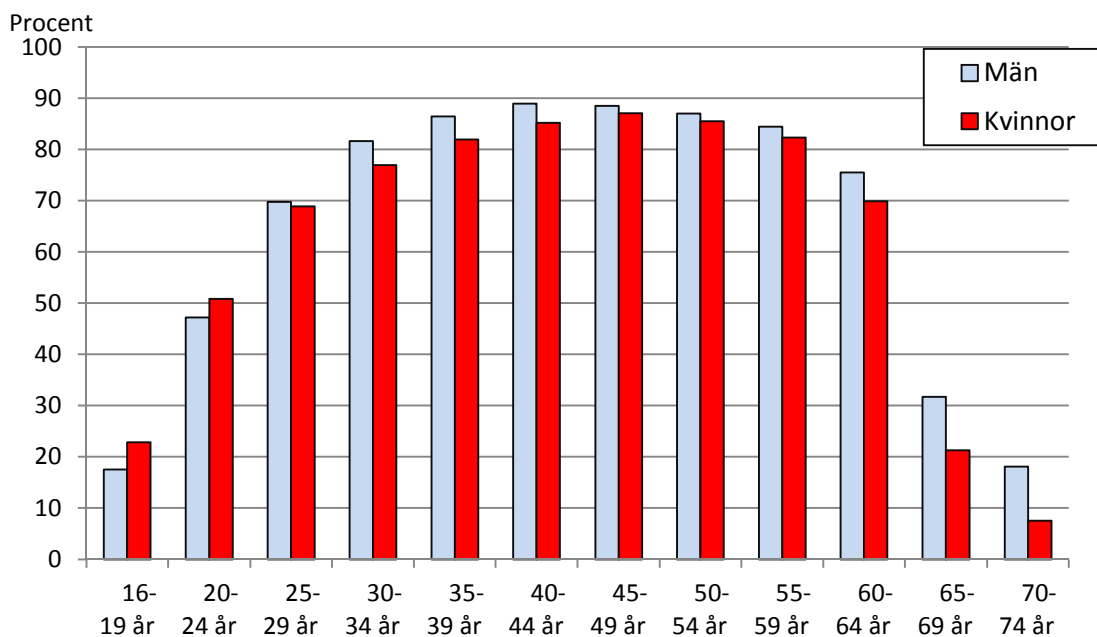
Efter en avvikande period på sju år var andelen förvärvsarbetande i åldern 20-64 år åter högre i Linköping än i Norrköping. I de yngsta åldersgrupperna upp till 30 år är dock andelen förvärvsarbetande högre i Norrköping än i Linköping, speciellt tydlig är skillnaden i åldersgruppen 20-24 år. I samtliga åldersgrupper 30 år eller äldre är andelen förvärvsarbetande högre i Linköping än i Norrköping. Män i Linköping förvärvsarbetar dock fortfarande i något mindre utsträckning än vad män i Norrköping gör. 76,7 procent av männen i Linköpings kommun förvärvsarbetade 2016 jämfört med 76,9 procent i Norrköping. Allt sedan 2003 har en högre andel män förvärvsarbetat i Norrköping än i Linköping. Kvinnorna i Linköping förvärvsarbetade 2016 i något större omfattning än kvinnorna i Norrköping. 2016 förvärvsarbetade 75,0 procent av kvinnorna i åldern 20-64 år i Linköping jämfört med 74,3 procent av kvinnorna i Norrköping. I åldersklasserna utanför 20-64 år är det ganska lika i åldern 16-19 år medan betydligt fler förvärvsarbetar i Linköping när det gäller åldersklasserna över 65 år. Förvärvsfrekvensen för den summerade åldersgruppen 30-64 år uppgår till 83,3 procent i Linköping och till 78,5 procent i Norrköping.

Förvärvsfrekvens (andel förvärvsarbetande) i Linköpings kommun efter ålder 2015 och 2016



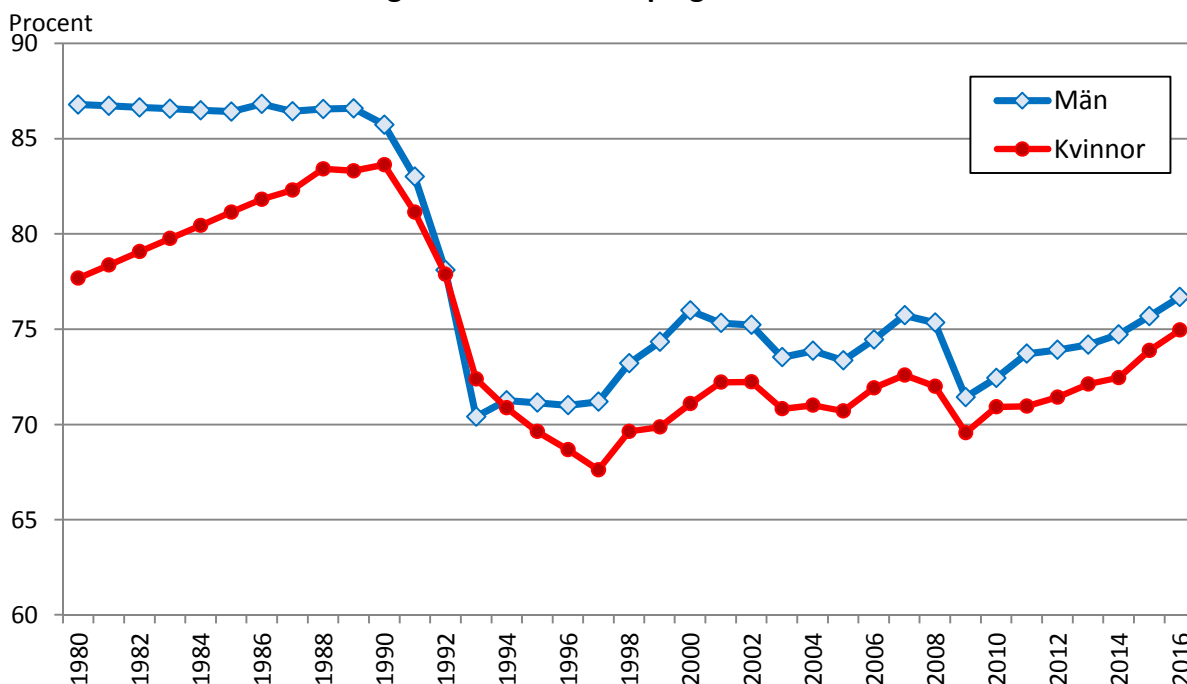
I samtliga åldersgrupper, utom 40-44 år och 65-69 år, förvärvsarbetade en högre andel i Linköping 2016 än 2015. Störst var ökningen i de yngre åldersgrupperna 20-24 år och 16-19 år.

Förvärvsfrekvens (andel förvärsarbetande) i Linköpings kommun efter kön och ålder 2016



I de yngsta åldersgrupperna 16-19 och 20-24 år är det en högre andel kvinnor än män som förvärsarbetar. I övriga åldersgrupper är andelen förvärsarbetande män högre än andelen förvärsarbetande kvinnor. Störst skillnad mellan könen är det för dem som är äldre än 65 år samt för dem som är mellan 30 och 40 år. Mönstret är mycket snarlikt år för år.

Förvärvsfrekvens för befolkningen 20-64 år i Linköpings kommun efter kön 1980 - 2016



Med undantag för ett par år under början av 1990-talet har andelen förvärsarbetande män i åldern 20-64 år genomgående varit högre än motsvarande andel kvinnor. Under de senaste åren har skillnaden mellan könen varit förhållandevis liten och under 2015 och 2016 har skillnaden mellan könen till och med minskat något.

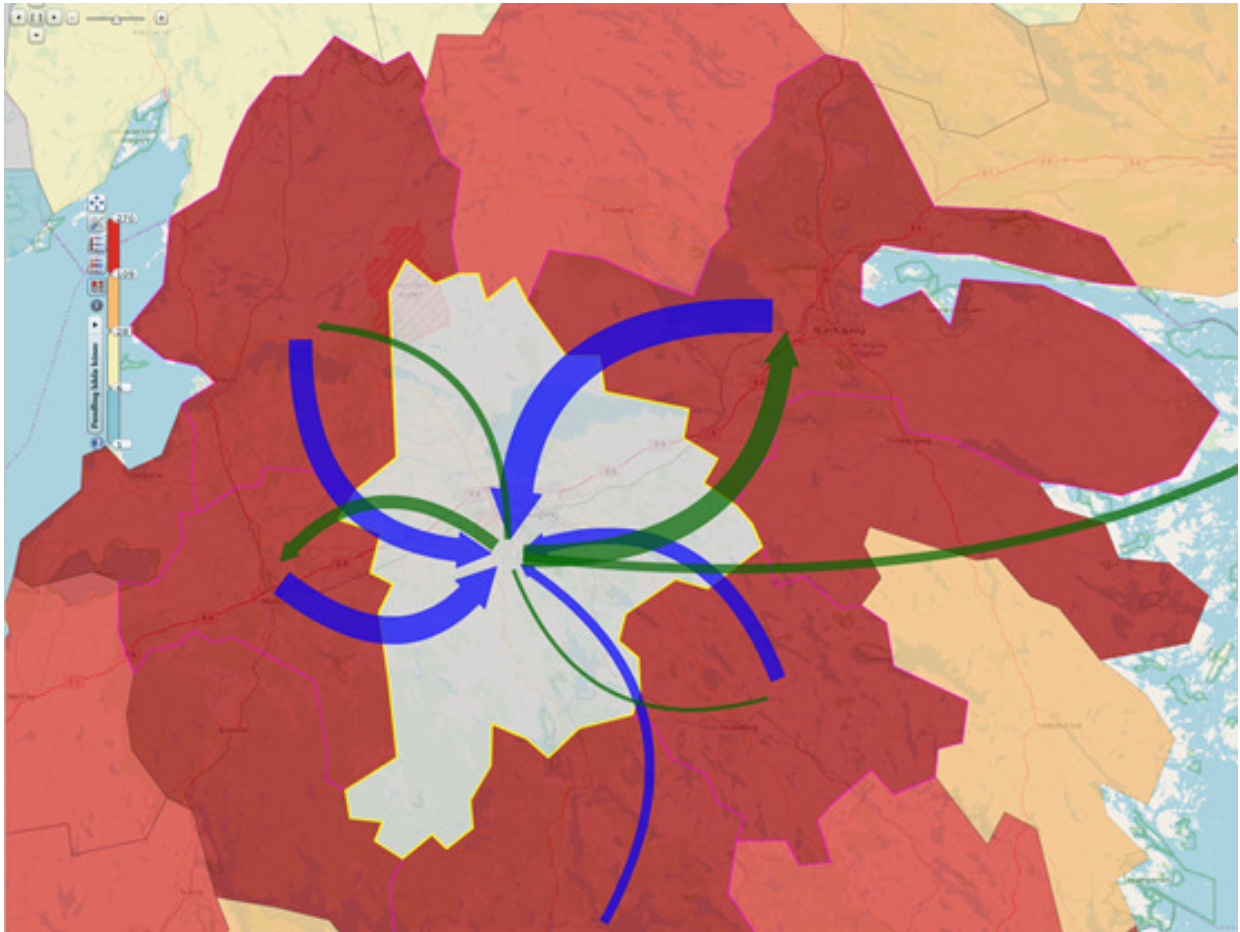
SCB är genomgående källa för detta Statistikinfo.

Mer information finns i Linköpings kommuns statistikdatabas.

<http://statistik.linkoping.se>

Intresserade av arbetspendling rekommenderas att studera den riktade pendlingen mellan Sveriges alla kommuner via denna länk.

<http://app.linkoping.se/statdok/explorer/FlowMapRs/index.html>



Pilarna på kartan visar de mest förekommande pendlingsrelationerna mellan Linköping och andra kommuner. Ju större inpendling till Linköping desto mörkare röd färg på kartan. Gå in i applikationen via länken ovan. Möjlighet finns där att exempelvis ändra antalet pilar eller att studera andra pendlingsrelationer. Klicka på kartan för att studera pendlingsrelationerna för den kommun du är intresserad av. Pendlingsutvecklingen i applikationen kan följas under perioden 2004 till 2016.