



Studenter vid Linköpings universitet:

**Bostadskommun och
folkbokföringskommun 2014**

December 2014
Statistik & Utredningar
Sofia Papanikolaou



Tabell- och diagramförteckning

Tabell 1.	Samtliga studenter efter studieomfattning, december respektive år.	1
Tabell 2.	Bostadskommun för samtliga studenter, december respektive år.....	2
Tabell 3.	Folkbokföringskommun för studenter bosatta i Linköpings kommun, december respektive år.	3
Tabell 4.	Studenter bosatta i Linköpings kommun utan personnummer = utländska gäststudenter, december respektive år.....	4
Tabell 5.	Senare folkbokförda studenter bosatta i Linköpings kommun utan personnummer. 4	4
Tabell 6.	Senare folkbokförda, stickprov bland studenter som saknar personnummer.	4
Tabell 7.	Okänd eller utländsk adress.	5
Tabell 8.	Födelseland för studenter, boende och folkbokförda i Linköpings kommun.	5
Tabell 9.	Bostadsform för studenter bosatta i Linköpings kommun efter folkbokföringskommun, december respektive år.....	5
Tabell 10.	Bostadsstadsdel för studenter bosatta i Linköpings kommun, december 2000, 2005, 2010 och 2014 (2000-2005 endast heltidsstudenter).....	6
Tabell 11.	Ålder- och könsfördelning för studenter bosatta i Linköpings kommun, december 1996-2014 (1996-2000 endast heltidsstudenter).....	7
Diagram 1.	Folkbokföringskommun för studenter bosatta i Linköpings kommun, december respektive år (1983-2008 heltidsstudenter, 2009-2014 samtliga studenter).	3
Diagram 2.	Andel folkbokförda i Linköping bland studenter bosatta i Linköpings kommun, december respektive år.....	6
Diagram 3.	Andel folkbokförda studenter i olika åldersgrupper 1991-2014.	7
Diagram 4.	Befolkning i Linköpings kommun efter ålder i november 2014.	8

Denna rapport är, jämfört med tidigare år, en enklare sammanställning av undersökningen av bostadskommun och folkbokföringskommun för studenter vid Linköpings universitet. För en mer utförlig rapport, se ”Studenter vid Linköpings universitet: Bostadskommun och folkbokföringskommun 2013” (Statistik & Utredningar, Sten Johansson, 2013).

Förklaring av beteckningarna A, B och C

Avgränsningen av vilka som är heltids- respektive deltidsstudenter har skett på två olika sätt efter koder i Studentkårens register. 1983-1994 har koden ”Medlemskategori” använts. Vid dessa tillfällen ingår inte Hälsouniversitetet i undersökningen. Denna avgränsning kallar vi i tabellerna för variant A. För 1996-2001 och 2003-2009 redovisas variant B. Denna var en bättre avgränsning av hel- respektive deltidsstudier med hjälp av koden ”Kårkod”. I variant B ingår även Hälsouniversitetet.

2002 kunde inte heltidsstudenter avgränsas överhuvudtaget. Beteckningen ”2002 C” omfattar alltså samtliga studenter. Av okänd anledning var totalantalet personer i registret år 2002 mellan 3000 och 4000 lägre än 2001 och 2003. Jämförelser med 2002 bör därför undvikas.

Från och med år 2010 kan inte längre heltidsstudenterna särskiljas. Istället redovisas från och med 2010 samtliga studenter.

Tabell 1. Samtliga studenter efter studieomfattning, december respektive år.

År	Heltidsstudenter		Deltidsstudenter		Samtliga	
	Antal	Procent	Antal	Procent	Antal	Procent
1983 A	6 390					
1988 A	8 872	87,8	1 230	12,2	10 102	100,0
1991 A	10 669	94,8	590	5,2	11 259	100,0
1994 A	13 438	95,9	581	4,1	14 019	100,0
1996 B	14 755	86,3	2 336	13,7	17 091	100,0
1998 B					17 940	100,0
1999 B	17 673	90,2	1 920	9,8	19 593	100,0
2000 B	18 616	90,3	1 993	9,7	20 609	100,0
2001 B	19 947	91,0	1 979	9,0	21 926	100,0
2002 C					18 594	100,0
2003 B	20 544	91,6	1 896	8,4	22 440	100,0
2004 B	20 248	91,4	1 895	8,6	22 143	100,0
2005 B	20 358	92,4	1 665	7,6	22 023	100,0
2006 B	19 274	91,0	1 897	9,0	21 171	100,0
2007 B	18 892	90,3	2 038	9,7	20 930	100,0
2008 B	19 032	91,5	1 766	8,5	20 798	100,0
2009 B	19 405	92,0	1 691	8,0	21 096	100,0
2010 C					24 000	100,0
2011 C					23 660	100,0
2012 C					23 531	100,0
2013 C					23 992	100,0
2014 C					23 909	100,0

Tabell 2. Bostadskommun för samtliga studenter, december respektive år.

År	Boende i Linköping		Ej boende i Linköping		Samtliga	
	Antal	Procent	Antal	Procent	Antal	Procent
1983 A	5 241	82,0	1 149	18,0	6 390	100,0
1988 A	6 494	73,2	2 378	26,8	8 872	100,0
1991 A	7 794	73,1	2 875	26,9	10 669	100,0
1994 A	9 499	70,7	3 931	29,3	13 430	100,0
1996 B	10 087	68,4	4 668	31,6	14 755	100,0
1998 B	10 480					
1999 B	11 301	63,9	6 372	36,1	17 673	100,0
2000 B	11 565	62,1	7 051	37,9	18 616	100,0
2001 B	11 713	58,7	8 234	41,3	19 947	100,0
2002 C	10 744	57,8	7 850	42,2	18 594	100,0
2003 B	11 357	55,3	9 187	44,7	20 544	100,0
2004 B	11 292	55,8	8 956	44,2	20 248	100,0
2005 B	11 536	56,7	8 822	43,3	20 358	100,0
2006 B	11 196	58,1	8 078	41,9	19 274	100,0
2007 B	10 882	57,6	8 010	42,4	18 892	100,0
2008 B	11 309	59,4	7 723	40,6	19 032	100,0
2009 B	12 036	62,0	7 369	38,0	19 405	100,0
2009 C	12 598	59,7	8 498	40,3	21 096	100,0
2010 C	13 357	55,7	10 643 ¹	44,3	24 000	100,0
2011 C	13 360	56,5	10 300 ²	43,5	23 660	100,0
2012 C	12 853	54,6	10 628 ³	45,4	23 531	100,0
2013 C	12 954	54,0	11 038 ⁴	46,0	23 992	100,0
2014 C	12 696	53,1	11 213 ⁵	46,9	23 909	100,0

¹ Här ingår 900 personer med okänd bostadsort, varav en stor del sannolikt bodde i Linköping

² Här ingår 598 personer med okänd bostadsort, varav en stor del sannolikt bodde i Linköping

³ Här ingår 725 personer med okänd bostadsort, varav en stor del sannolikt bodde i Linköping

⁴ Här ingår 880 personer med okänd bostadsort, varav en stor del sannolikt bodde i Linköping

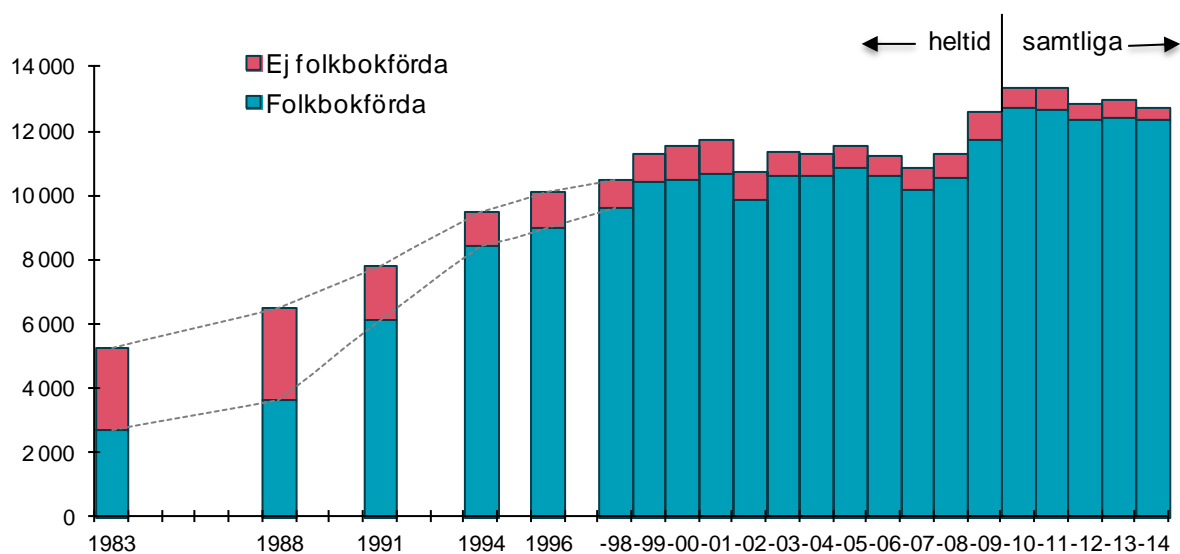
⁵ Här ingår 1 010 personer med okänd bostadsort, varav en stor del sannolikt bodde i Linköping

Tabell 3. Folkbokföringskommun för studenter bosatta i Linköpings kommun, december respektive år.

År	Folkbokförda i Linköping*)		Ej folkbokförda i Linköping*)		Samtliga	
	Antal	Procent	Antal	Procent	Antal	Procent
1983 A	2 686	51,2	2 555	48,8	5 241	100,0
1988 A	3 616	55,7	2 875	44,3	6 494	100,0
1991 A	6 113	78,4	1 681	21,6	7 794	100,0
1994 A	8 409	88,5	1 090	11,5	9 499	100,0
1996 B	8 974	89,0	1 113	11,0	10 087	100,0
1998 B	9 579	91,4	901	8,6	10 480	100,0
1999 B	10 436	92,3	865	7,7	11 301	100,0
2000 B	10 562	91,3	1 003	8,7	11 565	100,0
2001 B	10 754	91,8	959	8,2	11 713	100,0
2002 C	9 963	92,7	781	7,3	10 744	100,0
2003 B	10 723	94,4	635	5,6	11 357	100,0
2004 B	10 626	94,1	667	5,9	11 292	100,0
2005 B	10 849	94,0	687	6,0	11 536	100,0
2006 B	10 592	94,6	605	5,4	11 196	100,0
2007 B	10 185	93,6	697	6,4	10 882	100,0
2008 B	10 518	93,0	791	7,0	11 309	100,0
2009 B	11 212	93,2	824	6,8	12 036	100,0
2009 C	11 755	93,3	843	6,7	12 598	100,0
2010 C	12 732	95,3	625	4,7	13 357	100,0
2011 C	12 639	94,6	721	5,4	13 360	100,0
2012 C	12 376	96,3	477	3,7	12 853	100,0
2013 C	12 434	96,0	520	4,0	12 954	100,0
2014 C	12 336	97,2	360	2,8	12 696	100,0

*) Från och med 1999 är antalet folkbokförda justerat med hänsyn till utländska gäststudenter med tillfälliga personnummer som senare under hösten har fått personnummer och blivit folkbokförda i Linköping.

Diagram 1. Folkbokföringskommun för studenter bosatta i Linköpings kommun, december respektive år (1983-2008 heltidsstudenter, 2009-2014 samtliga studenter).



Tabell 4. Studenter bosatta i Linköpings kommun utan personnummer = utländska gäststudenter, december respektive år.

År	Saknar personnummer	Procent	Samtliga
1999 B	170	1,5	11 301
2000 B	230	2,0	11 565
2001 B	378	3,2	11 713
2002 C	454	4,2	10 744
2003 B	485	4,3	11 357
2004 B	595	5,3	11 292
2005 B	643	5,6	11 536
2006 B	595	5,3	11 196
2007 B	761	7,0	10 882
2008 B	752	6,6	11 309
2009 B	1 188	9,9	12 036
2010 B	1 118	8,8	12 672
2011 C	853	6,4	13 360
2012 C	627	4,9	12 853
2013 C	529	4,1	12 954
2014 C	431	3,4	12 696

Tabell 5. Senare folkbokförda studenter bosatta i Linköpings kommun utan personnummer.

År	Saknade personnummer	Därav senare folkbokförda	Procent
2009	1 188	531	44,7
2010	1 118	568	50,8
2011	853	345	40,4
2012	627	216	34,4
2013	529	182	34,4
2014	431	169	39,2

Tabell 6. Senare folkbokförda, stickprov bland studenter som saknar personnummer.

År	Andel folkbokförda av stickproven
2001	11 av 50
2003	10 av 50
2004	15 av 50
2005	11 av 50
2006	19 av 50
2007	15 av 50
2008	15 av 50

Tabell 7. Okänd eller utländsk adress.

År	Antal studenter helt utan uppgiven adress	Antal studenter med adress i utlandet
2007	0	40
2008	323	25
2009	181	5
2010	900	36
2011	598	31
2012	725	142
2013	744	136
2014	1 010	95

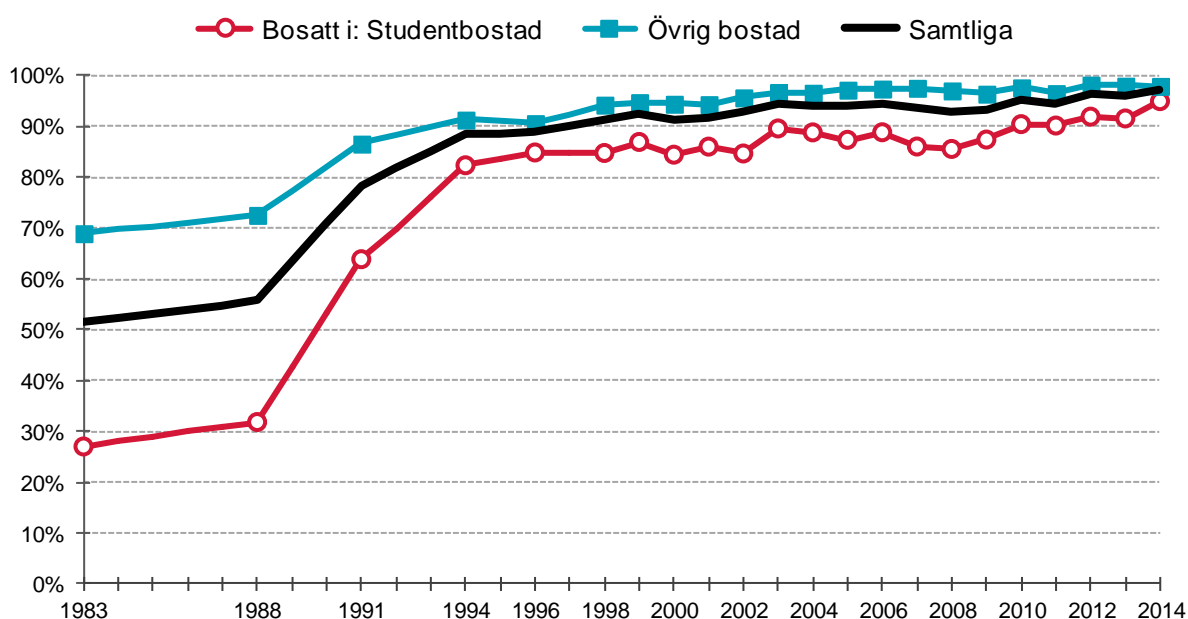
Tabell 8. Födelseland för studenter, boende och folkbokförda i Linköpings kommun.

Antal med födelseland	Totalt					Därav nybörjare				
	2010	2011	2012	2013	2014	2010	2011	2012	2013	2014
Sverige	10 457	10 534	10 527	10 670	10 664	2 037	2 073	2 002	2 037	1 916
övr.Norden	85	88	81	104	119	24	24	17	32	24
övriga EES	260	262	315	331	320	62	56	61	62	60
Utom EES	1 930	1 755	1 453	1 329	1 233	575	229	173	241	211
Totalt	12 732	12 639	12 376	12 434	12 336	2 698	2 382	2 253	2 372	2 211

Tabell 9. Bostadsform för studenter bosatta i Linköpings kommun efter folkbokföringskommun, december respektive år.

År	I studentbostad			I övrig bostad		
	Antal totalt	Därav folkbokförda	Andel folkbokförda	Antal totalt	Därav folkbokförda	Andel folkbokförda
1983 A			27%			69%
1988 A	2 694	857	32%	3 800	2 759	73%
1991 A	2 810	1 795	64%	4 984	4 318	87%
1994 A	3 001	2 472	82%	6 498	5 937	91%
1996 B	2 979	2 529	85%	7 108	6 445	91%
1998 B	3 203	2 716	85%	7 277	6 863	94%
1999 B	3 543	3 081	87%	7 758	7 355	95%
2000 B	3 643	3 077	84%	7 922	7 485	94%
2001 B	3 638	3 130	86%	8 075	7 624	94%
2002 C	2 929	2 481	85%	7 815	7 482	96%
2003 B	3 769	3 378	90%	7 588	7 345	97%
2004 B	3 692	3 280	89%	7 600	7 346	97%
2005 B	3 755	3 281	87%	7 781	7 568	97%
2006 B	3 735	3 319	89%	7 461	7 273	97%
2007 B	3 796	3 267	86%	7 086	6 918	98%
2008 B	4 025	3 445	86%	7 284	7 073	97%
2009 C	4 410	3 856	87%	8 188	7 899	96%
2010 C	4 410	3 990	90%	8 947	8 742	98%
2011 C	4 142	3 736	90%	9 218	8 903	97%
2012 C	4 013	3 690	92%	8 840	8 686	98%
2013 C	4 139	3 791	92%	8 815	8 643	98%
2014 C	4 063	3 842	95%	8 633	8 494	98%

Diagram 2. Andel folkbokförda i Linköping bland studenter bosatta i Linköpings kommun, december respektive år.



Tabell 10. Bostadsstadsdel för studenter bosatta i Linköpings kommun, december 2000, 2005, 2010 och 2014 (2000-2005 endast heltidsstudenter).

Område	2000 (heltid)		2005 (heltid)		2010 (totalt)		2014 (totalt)	
	Antal totalt	Andel folkbokförda	Antal totalt	Andel folkbokförda	Antal totalt	Andel folkbokförda	Antal totalt	Andel folkbokförda
Ryd	3 851	83,0%	3 567	82,9%	3 927	89,4%	3 445	93,1%
Skäggetorp	406	91,1%	336	82,7%	557	87,8%	567	97,2%
Västra Valla	0	..	0	..	325	96,6%	365	98,9%
Lambohov	481	94,8%	611	94,6%	681	97,8%	765	98,4%
Summa V+N staden	4 738	84,9%	4 514	84,5%	5 490	90,7%	5 142	94,8%
Tannefors	362	95,0%	364	97,3%	302	99,3%	388	98,2%
Gottfridsberg	1 274	92,9%	1 246	97,0%	1 213	98,7%	1 274	99,1%
Vasastaden	704	96,3%	796	97,6%	746	98,9%	714	98,7%
Innerstaden	1 221	94,8%	1 223	98,5%	1 245	98,8%	1 238	99,0%
Ö Valla inkl. T1	1 079	96,0%	1 344	98,1%	1 337	99,3%	1 322	99,4%
Ekkällan inkl. Stolplyckan	258	96,1%	202	95,0%	257	99,2%	179	98,3%
Hejdegården	228	94,3%	194	96,9%	195	99,5%	208	99,5%
Summa Centr. staden	5 126	94,8%	5 369	97,6%	5 295	99,0%	5 115	99,0%
Summa kommunen	11 565	90,7%	11 536	92,4%	12 672	95,2%	12 696	97,2%

Tabell 11. Ålder- och könsfördelning för studenter bosatta i Linköpings kommun, december 1996-2014 (1996-2000 endast heltidsstudenter).

Ålder	1996	2000	2005	2010	Kvinnor 2014		Män 2014		Samtliga 2014	
	Andel folk-bok-förda	Andel folk-bok-förda	Andel folk-bok-förda	Andel folk-bok-förda	Antal totalt	Andel folk-bok-förda	Antal totalt	Andel folk-bok-förda	Antal totalt	Andel folk-bok-förda
-21	83,6%	84,1%	94,4%	96,0%	1 537	96,6%	1 642	97,1%	3 179	96,9%
22-24	90,1%	91,5%	93,0%	92,7%	2 277	97,4%	2 391	96,3%	4 668	96,8%
25-27	91,1%	95,2%	93,4%	96,5%	961	97,7%	1 250	96,6%	2 211	97,1%
28-30	92,7%	96,0%	95,2%	97,3%	387	97,9%	545	99,1%	932	98,6%
31-39	93,2%	96,4%	96,7%	98,1%	551	98,4%	518	96,7%	1 069	97,6%
40-	94,2%	95,3%	98,1%	98,5%	414	99,0%	223	97,8%	637	98,6%
Totalt	89,0%	91,3%	94,1%	95,2%	6 127	97,5%	6 569	96,9%	12 696	97,2%

Diagram 3. Andel folkbokförda studenter i olika åldersgrupper 1991-2014.

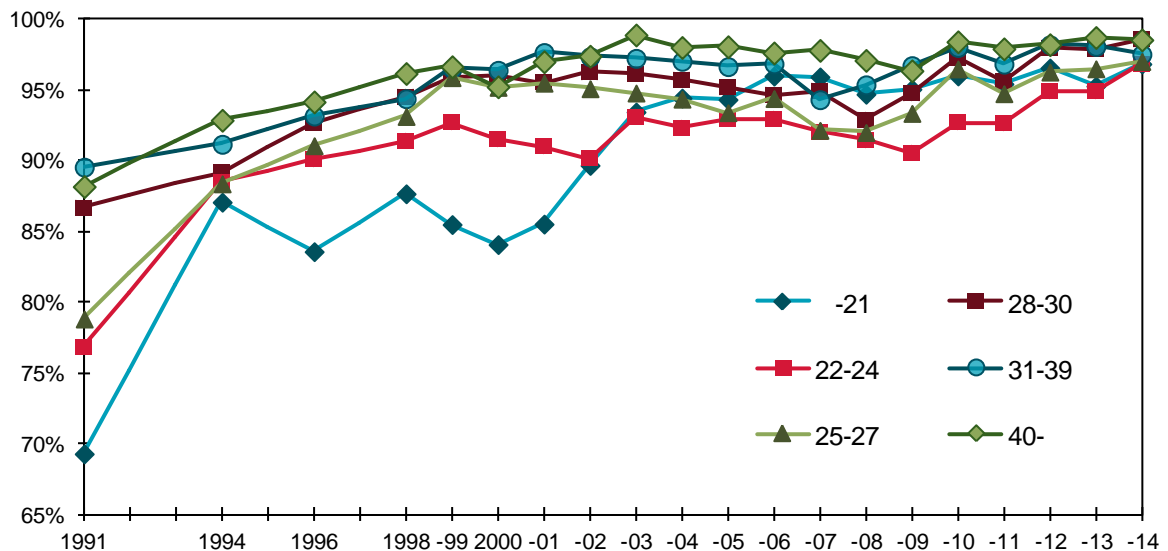


Diagram 4. Befolkning i Linköpings kommun efter ålder i november 2014.

