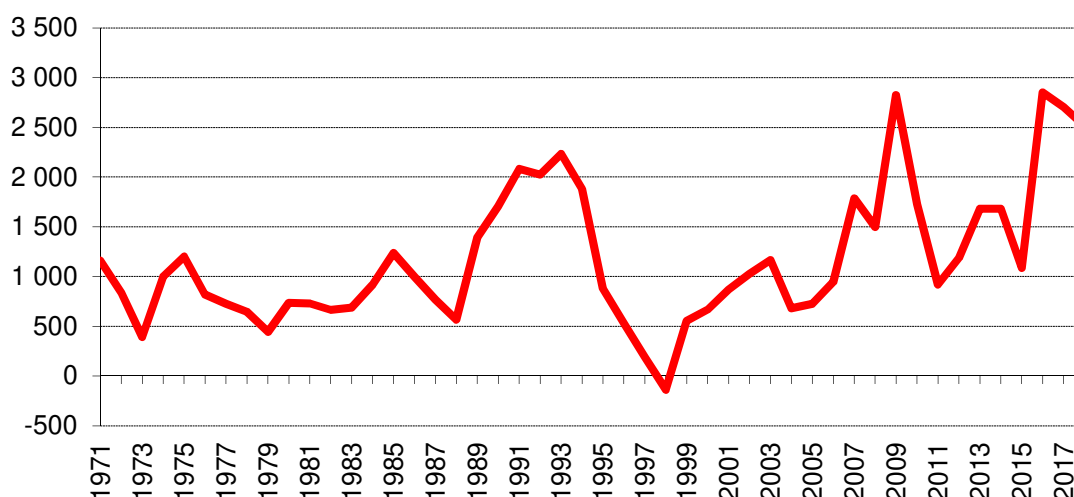


Linköping ökade med 2 514 invånare 2018

- Folkmängden i Linköpings kommun ökade med 2 514 personer 2018. Det är den fjärde största ökningen någonsin i Linköping, även om ökningen var 189 personer färre än 2017.
- Vid årsskiftet bodde 161 034 personer i kommunen.
- Antalet födda barn uppgick till 1 787, vilket var 16 fler än förra året.
- Födelsenettet uppgick till 553 personer i kommunen.
- Flyttnettot blev 1 957 personer, vilket var 205 personer färre än förra året.
- Den summerade inflyttningen till kommunen passerade för första gången 10 000 personer under ett år, 10 206 flyttade till kommunen, varav 2 099 från ett annat land.
- Länets folkmängd ökade med 4 087 personer, vilket var 1 304 personer färre än 2017. Linköpings andel av ökningen var 62 procent.

Folkmängdens årliga förändring i Linköpings kommun 1971-2018



Folkmängden ökade med 2 514 personer i Linköpings kommun under 2018, vilket var 189 personer färre än 2017.



Folkmängd 31 december 2018 och folkmängdens förändringar i kommunerna i Östergötlands län

Kommun	Folk- mängd	Folk- ökning ¹	Därav						
			födda	döda	födelse- netto	inflytt- ning	utflytt- ning	flyttnings- netto	Övrig just
Boxholm	5 449	-4	56	69	-13	292	283	9	0
Finspång	21 758	181	227	258	-31	1 316	1 105	211	1
Kinda	9 915	33	97	125	-28	557	495	62	-1
Linköping	161 034	2 514	1 787	1 234	553	10 206	8 249	1 957	4
Mjölby	27 373	354	280	268	12	1 604	1 267	337	5
Motala	43 687	138	452	472	-20	1 828	1 671	157	1
Norrköping	141 676	749	1 606	1 331	275	6 203	5 744	459	15
Söderköping	14 618	97	151	129	22	821	745	76	-1
Vadstena	7 514	93	62	106	-44	565	426	139	-2
Valdemarsvik	7 956	36	72	106	-34	623	553	70	0
Ydre	3 743	10	27	49	-22	237	206	31	1
Åtvidaberg	11 537	-94	120	115	5	515	615	-100	1
Ödeshög	5 323	-20	52	54	-2	334	353	-19	1
Östergötland	461 583	4 087	4 989	4 316	673	16 457	13 068	3 389	25

1) I folkökning ingår övriga justeringar = rättelser av folkmängdsuppgifter

Folkmängden ökade med 4 087 personer i Östergötlands län under 2018. Det var 1 304 personer färre än 2017. Folkmängden ökade mest i länets två största kommuner. Ökningen uppgick till 2 514 personer i Linköping och till 749 personer i Norrköping.

Folkökningen 2018 var den sjätte största någonsin för Östergötlands län.

I länet blev flyttningsnettot 3 389 personer varav invandringsnettot svarade för 3 135 personer, vilket innebär att länet hade en positiv nettoflyttning mot andra län i riket på 254 personer.

2017 var länets flyttningsnetto 4 590 personer varav invandringsnettot svarade för 3 493 personer, medan flyttningsnettot mot andra län då uppgick till plus 1 097 personer.

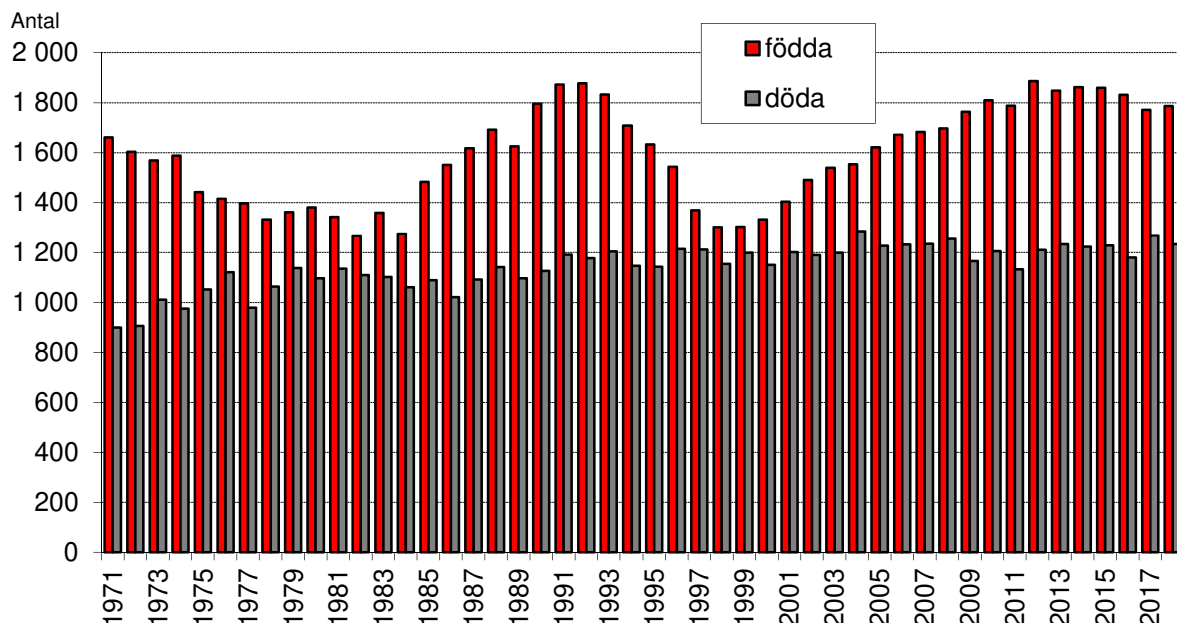
Födelsenettot för länet blev 673 personer vilket var en ökning med 41 personer jämfört med 2017.

Antalet födda barn i länet blev 4 989 jämfört med 5 009 år 2017. Antalet döda i länet minskade från 4 377 till 4 316 personer 2018.

Folkmängden ökade i tio av länets tretton kommuner och födelsenettot blev positivt i fem av länets kommuner. Inflyttningsöverskott uppkom i elva kommuner.

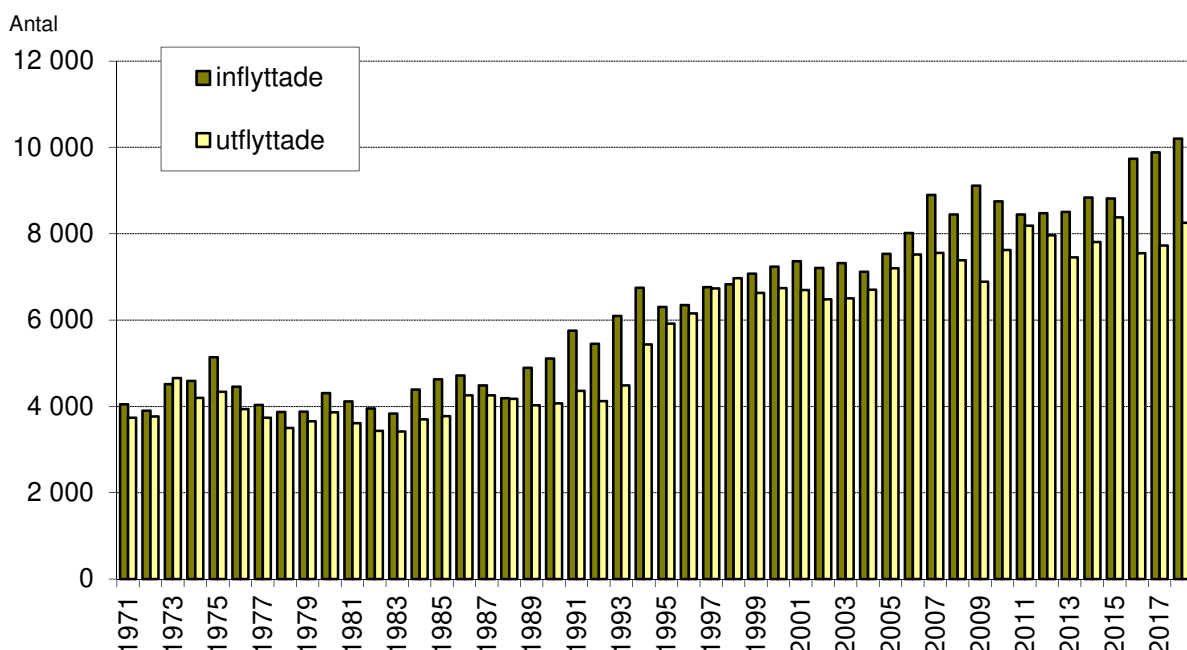
Den relativa folkökningen i Linköping 2018 uppgick till 1,59 procent, vilket kan jämföras med 0,53 procent i Norrköping och 0,89 procent för hela länet.

Antal födda och döda i Linköpings kommun 1971-2018



Födelseöverskottet har varit tämligen stabilt under de senaste åren och det ökade på nytt något under 2018. Under 2018 ökade födelseöverskottet med 50 till 553 personer. 1 787 barn föddes under året i Linköping, vilket var 16 barn fler än närmast föregående år. Ett betydande födelseöverskott är kännetecknande för Linköpings kommun. Att kunna generera stora födelseöverskott är viktigt för befolkningstillväxten både på kort och lång sikt. Antalet döda personer uppgick till 1 234 personer år 2018, vilket var 34 fler än året före.

Antal in- och utflyttade i Linköpings kommun 1971-2018



Linköpings kommun har under de senaste decennierna levererat positiva flyttningsnetton alla år utom 1998, en effekt av Garnisonens nedläggning. Flyttningsnettots storlek är det som under flertalet år betytt mest för befolkningsutvecklingen i Linköpings kommun. Inflyttningen blev 10 206 personer och utflyttningen 8 249 personer år 2018. Totalt blev flyttningsnettot 1 957 personer, vilket kan jämföras med 2 162 personer år 2017 och 442 personer år 2015. Inflyttningen både inom länet och från kommuner i andra län var kvar på en mycket hög nivå. Inflyttningen från andra länder var mycket omfattande under 2018 och överträffas endast av 2009. 2018 hade Linköping samtidigt ett positivt flyttningsnetto både inom länet, gentemot i kommuner i andra län och mot utlandet. Det var åttonde gången sedan sekelskiftet som det ägde rum.

Folkmängd 31 december 2018 och folkmängdens förändringar i riket och länen

Län	Folk- mängd	Folk- ökning ¹	Därav						Övr just
			födda	döda	födelse- netto	inflytt- ning	utflytt- ning	flytt- nings- netto	
Stockholm	2 344 124	35 981	28 706	16 186	12 520	83 891	60 636	23 255	206
Uppsala	376 354	7 383	4 231	2 868	1 363	21 336	15 340	5 996	24
Södermanland	294 695	3 354	3 227	3 008	219	13 084	9 980	3 104	31
Östergötland	461 583	4 087	4 989	4 316	673	16 457	13 068	3 389	25
Jönköping	360 825	3 588	4 201	3 432	769	13 292	10 533	2 759	60
Kronoberg	199 886	2 367	2 248	1 920	328	9 258	7 234	2 024	15
Kalmar	244 670	1 134	2 543	2 733	-190	9 060	7 764	1 296	28
Gotland	59 249	654	507	608	-101	2 924	2 167	757	-2
Blekinge	159 684	313	1 627	1 723	-96	6 016	5 601	415	-6
Skåne	1 362 164	17 475	15 742	12 226	3 516	43 824	29 925	13 899	60
Halland	329 352	4 527	3 470	2 953	517	14 095	10 105	3 990	20
Västra Götal- and	1 709 814	19 032	19 613	15 284	4 329	49 562	34 967	14 595	108
Värmland	281 482	1 083	2 895	3 131	-236	9 040	7 706	1 334	-15
Örebro	302 252	3 345	3 447	2 953	494	11 788	8 981	2 807	44
Västmanland	273 929	2 834	2 993	2 808	185	11 290	8 668	2 622	27
Dalarna	287 191	1 026	3 035	3 118	-83	9 682	8 577	1 105	4
Gävleborg	286 547	910	3 108	3 084	24	8 938	8 043	895	-9
Västernorrland	245 453	-515	2 564	2 815	-251	7 531	7 813	-282	18
Jämtland	130 280	474	1 399	1 434	-35	5 096	4 593	503	6
Västerbotten	270 154	1 689	2 914	2 742	172	9 699	8 191	1 508	9
Norrbottnen	250 497	-798	2 373	2 843	-470	7 732	8 082	-350	22
Riket totalt	10 230 185	109 943	115 832	92 185	23 647	132 602	46 981	85 621	675

1) I folkkökning ingår övriga justeringar = rättelser av folkmängdsuppgifter

I landet som helhet ökade den folkbokförda befolkningen med 109 943 personer, vilket var 15 146 personer färre än 2017. Invandringen var fortsatt omfattande och uppgick till 132 602 personer. Utvandringen från Sverige uppgick till 46 981. Flyttningsnettot förklarar nästan fyra femtedelar av befolkningstillväxten. Antalet födda barn var för tionde året i rad över 110 000, och antalet födda barn ökade med drygt 400 jämfört med 2017. Antalet döda ökade också något under 2018. Antalet döda är dock fortfarande ungefär 1 500 färre än vid seklets början. Den relativa ökningen för folkmängden uppgick till 1,09 procent.

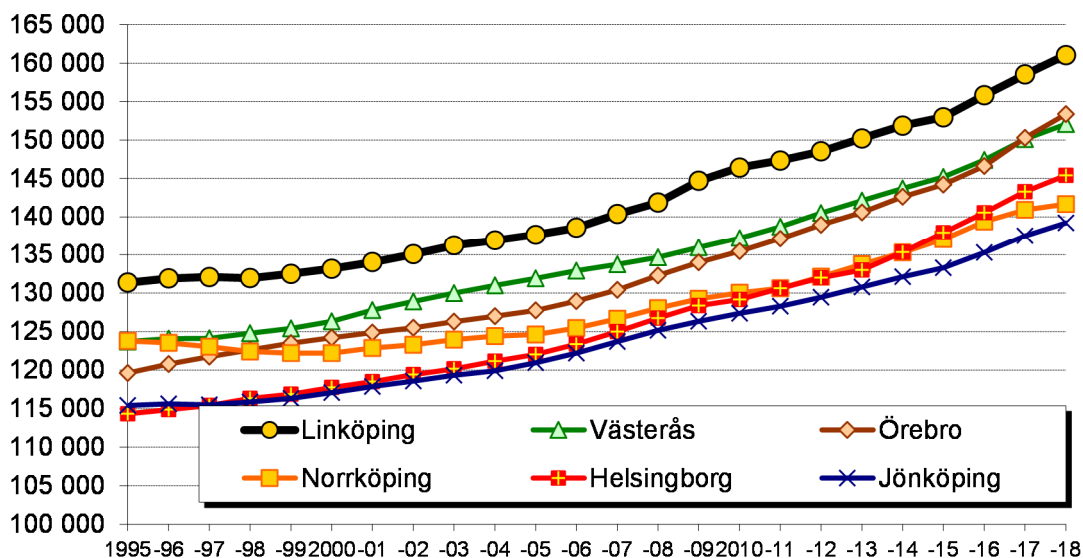
Stockholms län svarade ensamt för 32,7 procent av landets befolkningstillväxt under 2018. Det var en ökning med drygt en procentenhet jämfört med 2017. Stockholms läns folkmängd utgör 22,9 procent av landets totala folkmängd, vilket ger en tydlig bild av hur stark utvecklingen är i den regionen. Stockholms län visade upp den absolut största folkkökningen 2018. Den relativa folkkökningen under året var dock för tredje året i rad störst i Uppsala län med 2,0 procent. Under 2018 svarade de tre storstadslänen för 65,9 procent av landets befolkningstillväxt med 52,9 procent av landets folkmängd.

Befolkningen ökade i 19 av 21 län under 2018. Åtta av länen uppvisade negativa födelsenetton.

Under mer än 20 år har nu folkkökningen i riket varit större för män än för kvinnor. 2018 bodde det 54 691 fler män än kvinnor i landet. Det var fjärde året i rad som det bodde fler män än kvinnor i riket. I Linköpings kommun har det bott fler män än kvinnor sedan 1993. Antalsskillnaden mellan könen fortsatte att öka i kommunen under 2018 och uppgår för tillfället till 3 144 personer. Det är i antal en större skillnad mellan könen än vad det någonsin tidigare varit i Linköping. 1932 bodde det 2 837 fler kvinnor än män i dåvarande Linköpings stad.

Folkmängden ökade i 213 av 290 kommuner under 2018.

Folkmängdens utveckling i Linköping och jämnstora kommuner 1995-2018



Alltsedan Linköpings kommun blev landets femte största kommun 1989 har ingen annan kommun på allvar kunnat utmana kommunen om den positionen. Skillnaden mot kommunerna som befolkningsmässigt ligger närmast bakom ökade successivt fram till ungefär 2010. Avståndet ned till Örebro på sjätte plats har dock minskat något under de senaste åren och uppgår för tillfället till ungefär 7 700 personer.

Folkmängd 31 december 2018 och folkmängdens förändringar i landets 15 största kommuner

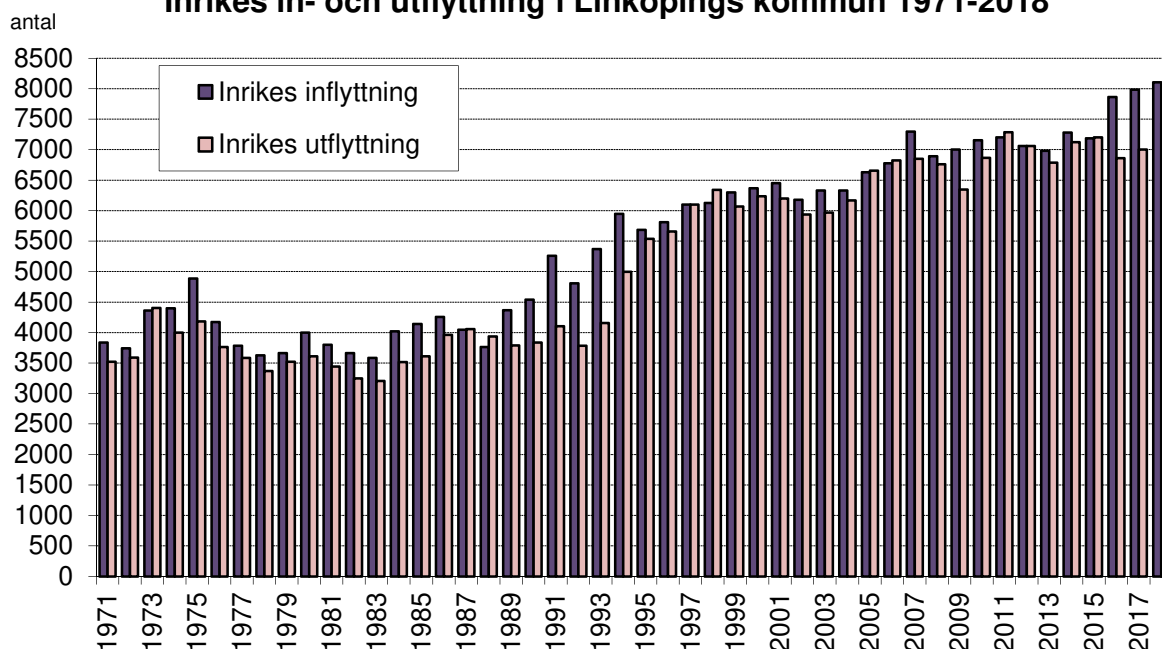
Kommun	Folk- mängd	Folk- ökning ¹	Därav						
			födda	döda	födelse- netto	inflytt- ning	utflytt- ning	flyttnings- netto	övrig just
Stockholm	962 154	12 393	13 011	6 438	6 573	73 041	67 253	5 788	32
Göteborg	571 868	7 829	7 554	4 262	3 292	36 492	32 007	4 485	52
Malmö	339 313	5 680	4 973	2 620	2 353	23 991	20 674	3 317	10
Uppsala	225 164	5 250	2 608	1 468	1 140	16 219	12 129	4 090	20
Linköping	161 034	2 514	1 787	1 234	553	10 206	8 249	1 957	4
Örebro	153 367	3 076	1 901	1 268	633	9 408	7 011	2 397	46
Västerås	152 078	1 944	1 779	1 348	431	7 643	6 138	1 505	8
Helsingborg	145 415	2 111	1 715	1 364	351	9 340	7 580	1 760	0
Norrköping	141 676	749	1 606	1 331	275	6 203	5 744	459	15
Jönköping	139 222	1 741	1 688	1 253	435	7 299	6 001	1 298	8
Umeå	127 119	2 039	1 481	907	574	7 756	6 299	1 457	8
Lund	122 948	1 674	1 231	789	442	11 722	10 484	1 238	-6
Borås	112 178	1 152	1 309	1 071	238	5 707	4 797	910	4
Huddinge	111 722	1 719	1 313	656	657	12 585	11 559	1 026	36
Eskilstuna	105 924	1 215	1 260	1 026	234	4 931	3 968	963	18
Riket	10 230 185	109 943	115 832	92 185	23 647	132 602	46 981	85 621	675

1) I folkökning ingår övriga justeringar = rättelser av folkmängdsuppgifter

Linköping passerade 160 000 invånare under den sista veckan i augusti 2018.

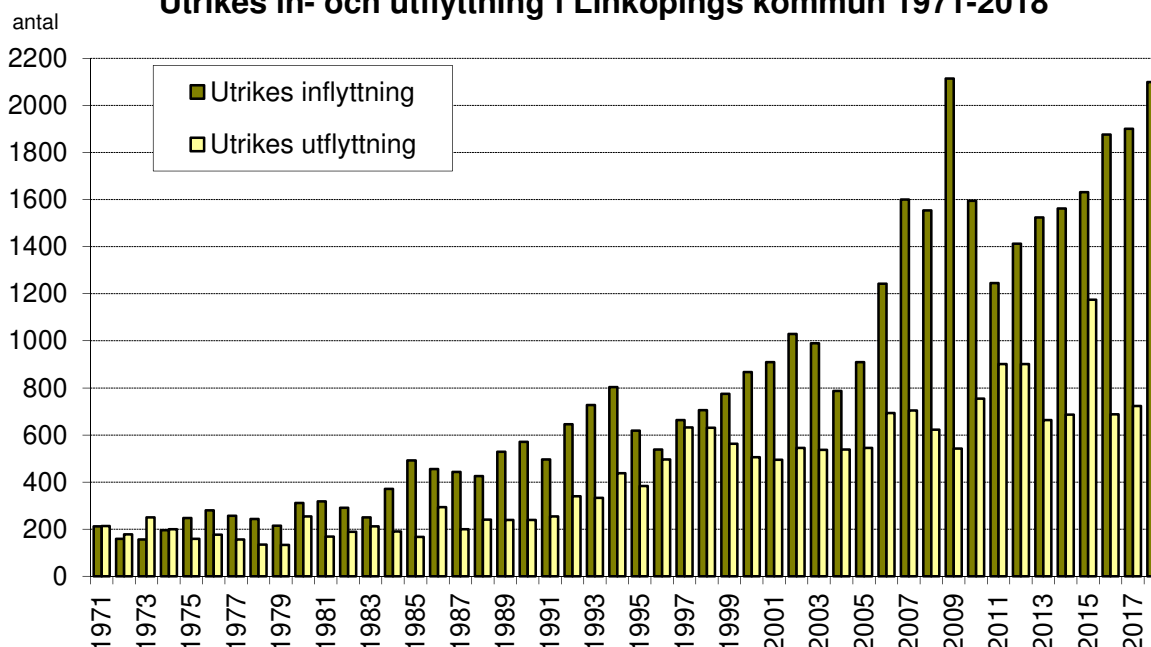
Se även Statistikdatabasen för Linköpings kommun;
<http://statistik.linkoping.se>

Inrikes in- och utflyttning i Linköpings kommun 1971-2018



Drygt 8 000 personer flyttade till Linköping från andra kommuner i Sverige under 2018. Inflyttningen från andra kommuner i Östergötlands län uppgick till 2 432 personer och inflyttningen från kommuner i andra län till 5 675 personer, dvs. summerat 8 107 personer. 7 435 personer flyttade från Linköping till en annan kommun i Sverige. Flyttningsnettot i förhållande till övriga Östergötlands län uppgick till 245 personer och flyttningsnettot till kommuner i andra län till 427 personer. Sedan kommunsammanslagningen 1971 har Linköping haft ett negativt inrikes flyttningsnetto nio gånger.

Utrikes in- och utflyttning i Linköpings kommun 1971-2018



Under 2018 flyttade 2 099 personer till Linköping från andra länder, vilket var 199 personer fler än 2017. Jämfört med rekordåret 2009 var det endast 15 färre som flyttade in till Linköping från andra länder under 2018. Utflyttningen till andra länder uppgick till 814 personer, vilket var 90 fler än 2017. Flyttningsnettot mot andra länder uppgick till 1 285 år 2018, vilket var 109 fler än året före. Rekordåret 2009 uppgick nettot till 1 572 personer. Fyra år i rad mellan 1971 och 1974 hade Linköping ett negativt flyttningsnetto mot andra länder, sedan 1975 har det utrikes flyttningsnettot genomgående varit positivt.