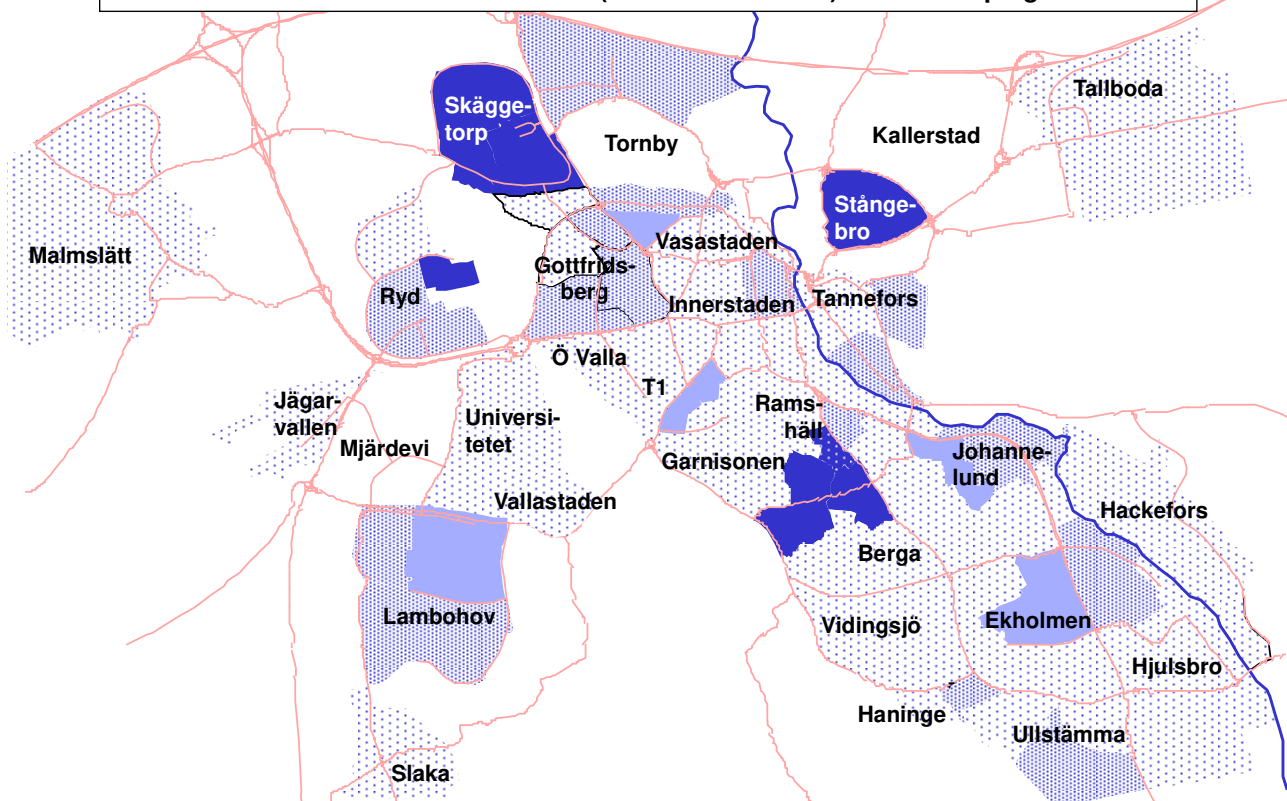


Arbetslöshet i Linköpings kommuns stadsdelar 2019

- Den öppna arbetslösheten minskade i 10 av 23 stadsdelar mellan 2018 och 2019.
- Den totala arbetslösheten i mars 2019 (inklusive personer i program med aktivitetsstöd) var högst i Skäggetorp (17,0 procent), Berga (8,5 procent) och Johannelund (5,7 procent). Lägst var arbetslösheten i Västerlösa (0,0 procent) och Rappestad (0,0 procent).
- Störst skillnad för arbetslösheten mellan könen är det i Skäggetorp, Berga och Tannefors, där arbetslösheten är 2,4 respektive 2,1 procentenheter högre för män än för kvinnor. I 16 av 23 stadsdelar är arbetslösheten högre för män än för kvinnor.
- Ungdomsarbetslösheten är högst i Skäggetorp, Tallboda, Vidingsjö och Ekholmen.

Total arbetslöshet i delar av stadsdelar ("4-sifferområden") inom Linköpings centralort



Andel arbetslösa och i program med aktivitetsstöd 2019-03-31:

Ej mätbart

4-6 %

8-10 %

1-4 %

6-8 %

10- %



Den öppna arbetslösheten 18-64 år under mars 2011 till mars 2019 i stadsdelar och tätorter redovisas i tabell 1. Inom Linköpings tätort respektive övriga tätorter i kommunen är stadsdelarna respektive tätorterna rangordnade efter andelen arbetslösa 2019-03-31.

Tabell 1. Arbetssökande 18-64 år utan arbete (öppet arbetslösa)

Område	11-03-31	12-03-31	13-03-31	14-03-31	15-03-31	16-03-31	17-03-31	18-03-31	2019-03-31		Diff. i %- enheter
	% av bef	% av bef	% av bef	% av bef	% av bef	% av bef	% av bef	% av bef	Antal	% av bef	1803- 1903
Linköpings tätort	3,7	3,6	3,3	3,0	2,7	2,7	2,7	2,9	2 048	2,7	-0,2
Skäggetorp	9,4	9,2	7,6	7,9	7,8	7,2	8,2	8,5	452	7,4	-1,1
Berga	7,4	7,4	6,5	5,8	4,2	4,3	4,4	5,0	185	4,4	-0,6
Johannelund	4,8	4,2	3,9	3,8	2,5	2,0	1,8	2,2	108	3,2	1,0
Ryd	3,1	3,3	3,7	3,0	3,0	3,1	3,1	3,6	206	3,0	-0,6
Lambohov	4,0	3,5	3,4	3,3	2,7	2,9	2,9	3,3	157	3,0	-0,3
Ekkällan	3,2	4,4	3,5	3,4	2,7	1,9	3,5	3,8	30	2,8	-1,0
Ramshäll	4,7	4,1	3,4	2,6	1,9	3,2	2,6	2,7	25	2,6	-0,1
Tannefors	3,2	3,4	3,5	2,4	2,4	2,3	2,3	2,9	78	2,5	-0,4
Gottfridsberg	3,2	2,5	2,6	2,4	2,2	2,1	2,0	2,4	141	2,4	0,0
Ekholmen	2,8	2,8	2,7	2,6	2,1	2,3	2,0	2,1	74	2,3	0,2
Tallboda	2,8	2,2	2,1	1,6	2,1	1,8	1,1	1,5	42	2,2	0,7
Vasastaden	2,6	2,6	2,0	2,2	2,1	2,2	2,1	2,0	120	2,2	0,2
Hejdegården	3,3	2,9	3,3	2,4	2,3	2,4	2,7	1,7	30	2,1	0,4
Innerstaden	2,6	2,7	2,3	2,0	2,1	2,1	1,8	2,0	149	2,0	0,0
Vimanshäll	2,4	2,5	1,8	1,5	1,9	1,9	1,5	1,2	41	1,7	0,5
Vidingsjö	2,7	2,4	1,8	1,6	1,5	1,7	1,9	1,5	38	1,7	0,2
Ullstamma	0,9	2,0	1,7	1,4	1,0	0,8	1,0	2,4	18	1,3	-1,1
Östra Valla	1,6	1,5	1,7	1,3	1,4	1,2	1,4	1,2	49	1,2	0,0
Garnisonen	2,1	1,4	1,5	1,3	0,4	0,8	0,6	1,2	24	1,2	0,0
Hjulsbro	2,2	1,7	1,6	1,7	1,5	1,4	1,0	1,2	38	1,2	0,0
Hackefors	1,3	1,7	2,4	1,7	1,2	0,9	1,4	1,2	9	1,0	-0,2
Västra Valla	-	-	-	-	-	-	0,0	0,8	15	1,0	0,2
Jägarvallen	2,1	0,4	0,9	0,9	0,4	2,1	2,1	2,1	1	0,5	-1,6
Övr. stadsd. ¹	1,1	0,4	0,8	0,2	0,4	0,6	24,7	11,7	18	7,4	-4,3
Övriga tätorter	2,1	2,0	2,1	1,6	1,3	1,5	1,4	1,4	218	1,4	0,0
Gistad	1,8	1,2	1,2	0,6	2,6	2,2	3,1	3,2	5	3,8	0,6
Sjögestad	1,9	2,0	3,9	2,7	0,7	1,3	3,9	1,3	4	2,5	1,2
Ulrika	3,7	1,7	3,7	1,0	6,6	0,9	1,9	1,0	2	2,2	1,2
Nykil	2,3	1,7	1,1	1,2	1,2	0,6	1,1	2,8	4	2,0	-0,8
Skeda udde	1,4	0,6	2,4	0,6	0,0	0,0	0,5	1,4	4	1,9	0,5
Ljungsbro	2,4	2,8	2,8	2,1	1,9	2,0	1,9	2,2	66	1,8	-0,4
Berg	0,7	1,2	1,4	1,0	0,6	1,0	1,1	1,7	12	1,8	0,1
Slaka	1,1	1,2	0,9	1,5	1,2	0,9	0,3	1,5	5	1,5	0,0
Malmslätt	2,7	2,5	2,1	1,6	1,4	1,7	1,4	1,3	39	1,4	0,1
Bestorp	2,4	3,9	3,6	3,2	0,7	3,6	2,2	1,5	4	1,4	-0,1
Linghem	1,5	1,7	1,6	1,6	0,9	1,6	0,9	1,2	20	1,3	0,1
Sturefors	1,5	1,2	1,5	1,2	1,0	0,9	1,1	0,9	18	1,2	0,3
Vikingstad	2,8	1,7	1,9	1,5	1,6	1,2	1,0	1,1	14	1,1	0,0
Ekängen	1,2	1,1	1,6	1,6	0,7	0,6	1,0	1,2	16	1,1	-0,1
Bankekind	1,9	0,9	1,9	0,9	0,0	0,0	1,2	0,4	2	0,8	0,4
Brokind	0,7	2,7	1,4	1,4	1,1	1,4	1,1	0,4	2	0,7	0,3
Askeby	1,4	1,8	1,5	0,8	1,2	1,6	0,8	0,8	1	0,4	-0,4
Västerlösa	3,5	1,7	1,7	2,5	2,5	1,7	0,0	0,0	0	0,0	0,0
Rappestad	1,5	0,8	0,0	0,7	0,7	0,0	0,7	0,7	0	0,0	-0,7
GLESBYGD	1,8	2,0	2,0	1,6	1,3	1,5	1,5	1,2	122	1,3	0,0
Å förs skrivna	3,7	4,3	4,0	6,3	3,6	7,4	7,2	6,4	10	7,1	0,7
TOTALT	3,2	3,2	2,9	2,6	2,4	2,4	2,4	2,5	2 398	2,4	-0,1

¹ Innefattar Tornby, Kallerstad, Stångebro och Mjärdevi.

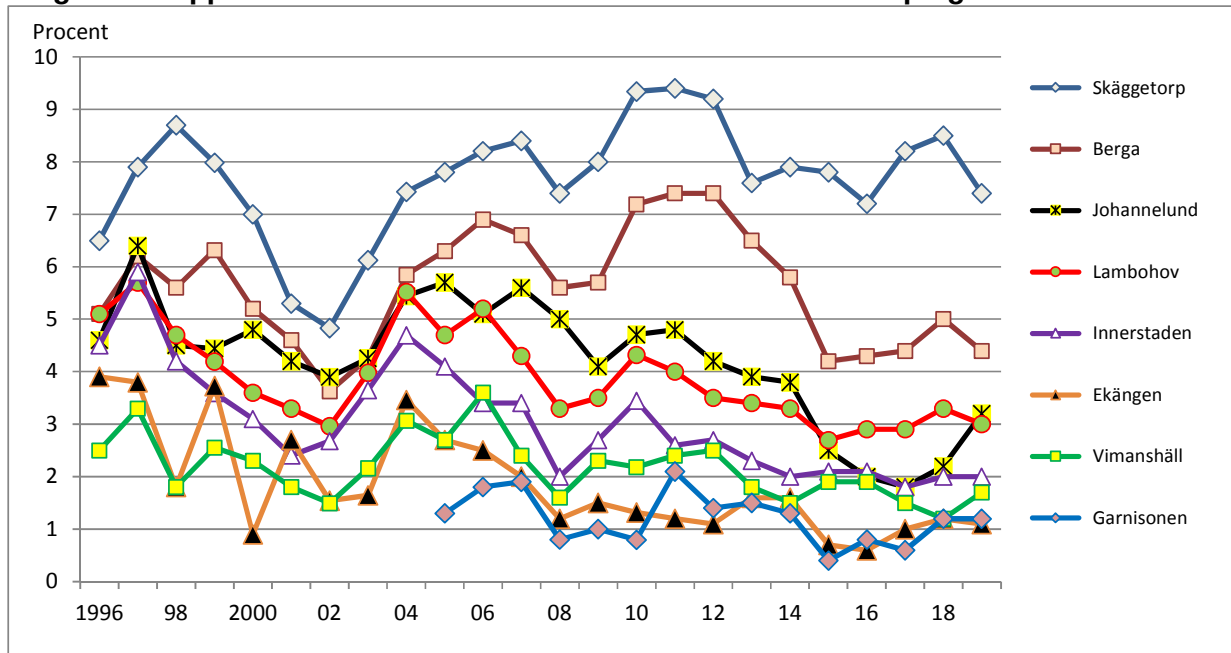
Tabell 2 är rangordnad enligt samma princip som tabell 1. Tabellen redovisar den totala arbetslösheten, dvs den andel av befolkningen 18-64 år som är öppet arbetslös eller som befinner sig i program med aktivitetsstöd. Uppgifterna kommer från SCB:s arbetsmarknadsstatistik.

Tabell 2. Arbetssökande 18-64 år utan arbete samt i program med aktivitetsstöd

Område	11-03-31	12-03-31	13-03-31	14-03-31	15-03-31	16-03-31	17-03-31	18-03-31	2019-03-31		1803-1903
	% av bef	% av bef	% av bef	% av bef	% av bef	% av bef	% av bef	% av bef	Antal	% av bef	
Linköpings tätort	7,1	7,2	7,0	6,1	5,7	5,3	5,3	5,4	3 965	5,3	-0,1
Skäggetorp	17,7	18,0	17,5	16,9	16,3	15,2	16,6	17,0	1043	17,0	0,0
Berga	12,7	13,8	13,9	12,6	10,6	9,7	9,4	9,6	354	8,5	-1,1
Johannelund	9,8	9,8	8,8	7,2	6,4	5,3	4,8	4,8	191	5,7	0,9
Lambohov	7,5	7,4	7,6	6,2	5,8	5,5	5,4	5,9	298	5,6	-0,3
Ryd	5,8	6,1	7,0	5,9	6,1	6,0	6,1	6,1	381	5,5	-0,6
Ekkällan	6,4	8,5	6,6	6,2	6,1	4,7	5,8	6,9	58	5,5	-1,4
Ramshäll	7,5	7,9	7,5	7,0	4,0	5,4	5,2	5,5	50	5,3	-0,2
Tannefors	6,9	7,6	7,4	5,7	4,9	4,5	4,1	4,7	132	4,2	-0,5
Gottfridsberg	6,3	5,3	5,4	4,5	4,4	4,2	3,9	4,1	250	4,2	0,1
Ekholmen	7,0	7,2	6,0	5,6	4,8	4,5	4,2	4,0	134	4,2	0,2
Innerstaden	5,1	5,0	4,8	4,2	4,2	3,8	3,0	3,4	274	3,7	0,3
Vasastaden	5,3	5,4	4,9	4,3	4,4	4,3	3,9	3,7	195	3,6	-0,1
Ullstämman	3,0	3,7	3,8	2,6	1,6	1,3	1,5	3,7	48	3,5	-0,2
Hejdegården	6,8	5,5	5,4	4,1	4,2	3,9	4,3	3,5	49	3,4	-0,1
Tallboda	4,5	4,1	3,9	2,9	3,8	3,4	2,5	2,9	61	3,2	0,3
Vidingsjö	5,6	5,3	4,3	3,0	3,4	3,3	3,5	2,9	65	3,0	0,1
Vimanshäll	4,8	5,1	3,9	3,0	3,3	3,5	2,7	2,5	70	2,9	0,4
Hjulsbro	4,9	3,9	3,4	3,4	2,8	2,4	2,2	2,2	68	2,1	-0,1
Östra Valla	2,9	3,0	3,1	2,3	2,3	2,0	2,2	1,8	78	1,9	0,1
Garnisonen	2,5	2,5	2,5	2,0	1,2	1,3	1,2	1,7	38	1,9	0,2
Jägarvallen	4,6	2,6	3,0	1,3	0,9	3,3	4,2	3,4	4	1,8	-1,6
Hackefors	2,3	3,0	3,4	2,8	2,1	1,5	2,4	1,8	15	1,7	-0,1
Västra Valla	-	-	-	-	-	-	0,0	1,2	19	1,3	0,1
Övr. stadsd ¹	3,5	1,6	2,1	1,4	0,9	1,0	31,2	34,7	90	37,2	2,4
Övriga tätorter	4,5	4,4	4,2	3,5	2,9	2,7	2,5	2,5	371	2,4	-0,1
Nykil	4,7	4,6	3,9	3,6	5,3	4,4	4,4	5,1	8	4,0	-1,1
Gistad	5,3	3,7	3,0	5,8	5,3	3,7	5,4	4,8	5	3,8	-1,0
Ljungsbro	5,7	5,8	5,7	5,1	4,0	3,6	3,9	4,0	129	3,5	-0,5
Sjögestad	5,8	3,4	7,8	7,5	3,3	2,6	5,9	3,8	5	3,2	-0,6
Bestorp	5,5	7,8	5,8	5,0	2,2	4,3	3,7	2,6	9	3,2	0,6
Slaka	2,5	3,0	1,5	2,1	2,4	2,4	1,2	2,7	9	2,7	0,0
Malmslätt	5,5	5,6	5,1	4,0	3,6	3,5	2,6	2,4	68	2,4	0,0
Berg	2,7	2,2	2,8	2,0	1,0	1,7	2,4	2,0	16	2,4	0,4
Skeda udde	3,4	0,6	3,0	1,1	0,6	0,0	0,5	1,9	5	2,4	0,5
Ulrika	6,5	4,6	5,6	3,9	10,4	2,8	3,9	2,0	2	2,2	0,2
Vikingstad	5,1	3,8	3,6	2,7	3,1	2,2	1,9	1,9	27	2,1	0,2
Linghem	3,8	3,7	3,5	2,9	1,8	2,2	1,4	1,8	30	1,9	0,1
Brokind	2,6	4,4	3,4	2,4	1,4	1,8	1,9	1,8	5	1,8	0,0
Sturefors	3,0	3,1	2,9	2,2	1,8	2,0	1,6	1,4	25	1,6	0,2
Ekängen	1,9	1,7	1,9	2,0	1,1	0,8	1,1	1,6	25	1,6	0,0
Bankekind	2,9	0,9	2,4	2,3	0,9	0,4	1,6	0,4	2	0,8	0,4
Askeby	4,4	4,3	3,8	1,5	1,9	2,7	1,9	1,2	1	0,4	-0,8
Västerlösa	7,0	4,1	2,5	3,3	3,3	4,3	0,9	0,0	0	0,0	0,0
Rappestad	4,4	4,5	0,7	0,7	1,4	1,5	1,4	1,4	0	0,0	-1,4
GLESBYGD	4,3	4,0	4,0	3,2	2,6	2,6	2,4	2,0	188	2,0	0,0
Å förs skrivna	5,1	5,9	4,0	9,0	8,5	12,0	12,6	12,9	20	14,2	1,3
TOTALT	6,4	6,4	6,2	5,4	5,0	4,6	4,6	4,6	4 544	4,6	0,0

¹ Innefattar Tornby, Kallerstad, Stångebro och Mjärdevi.

Diagram 1. Öppet arbetslösa 18-64 år i vissa delområden i Linköping 31 mars 1996-2019

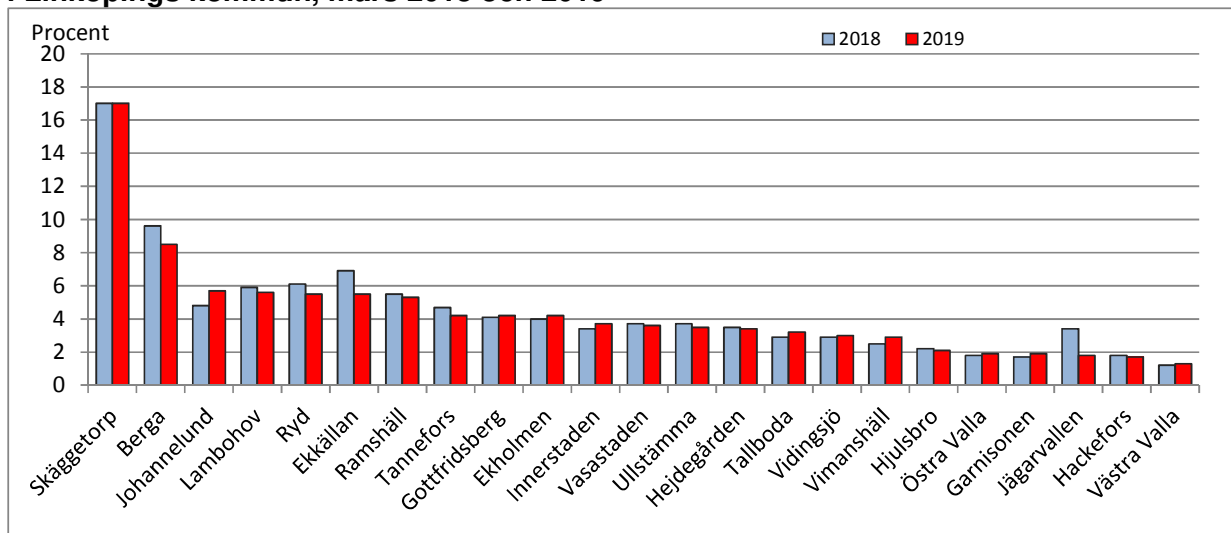


Källa: SCB

I diagram 1 visas utvecklingen för den öppna arbetslösheten 1996-2019 i några typiska delområden. Mellan 2008 och 2010 ökade arbetslösheten i samband med lågkonjunkturen dramatiskt i de flesta stadsdelar, för att därefter till 2015 minska i flertalet stadsdelar. Mellan 2015 och 2018 ökade sedan den öppna arbetslösheten i de flesta stadsdelar för att sedan minska 2019, med Vimanshäll och Johannelund som tydliga undantag.

I mars 2019 uppgick den öppna arbetslösheten i kommunen totalt till 2,4 procent för befolkningen 18-64 år, vilket var 0,1 procentenheter lägre än ett år tidigare.

Diagram 2. Arbetslösa 18-64 år (utan arbete + i program med aktivitetsstöd) i stadsdelar i Linköpings kommun, mars 2018 och 2019



Källa: SCB

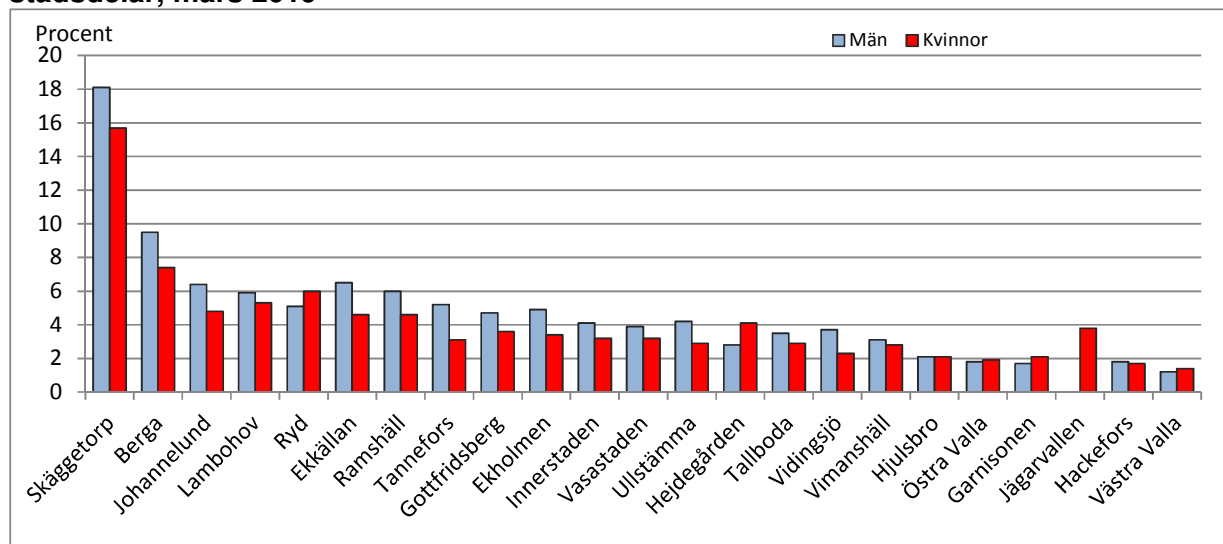
Den totala arbetslösheten (inklusive personer i program med aktivitetsstöd) minskade i tolv av 23 stadsdelar mellan 2018 och 2019. Störst minskning visas för Jägarvallen, Ekkällan och Berga med mer än en procentenhet. Även för Tannefors visas en tydlig minskning. I bland annat Johannelund och Vimanshäll var den totala arbetslösheten betydligt högre 2018 än 2017.

För kommunen totalt var 4,6 procent av befolkningen 18-64 år öppet arbetslösa eller i program med aktivitetsstöd i mars 2019, vilket var på samma nivå som i mars 2018. Siffran var högre i Linköpings tätort än i övriga kommunen. 5,3 procent i centralorten jämfört med 2,4 i övriga tätorter och 2,0 procent på landsbygden.

Mer information om arbetslöshet i stadsdelar och tätorter finns på kommunens webbplats.

<https://www.linkoping.se/kommun-och-politik/fakta-om-linkoping/statistik/linkoping-i-siffror/arbetsloshet/stadsdelar/>

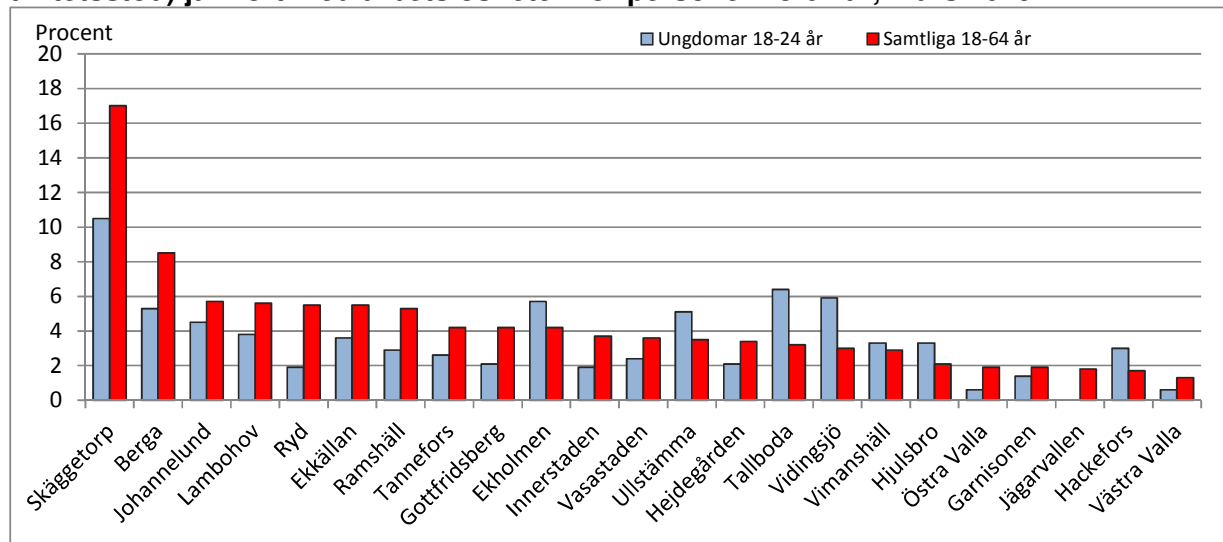
Diagram 3. Arbetslösa 18-64 år (utan arbete + i program med aktivitetsstöd) efter kön i stadsdelar, mars 2019



Källa: SCB

Den totala arbetslösheten (inklusive personer i program med aktivitetsstöd) var i mars 2019 högre för män än för kvinnor i 16 av 23 redovisade stadsdelar. Störst skillnad för arbetslösheten mellan könen var det i Skäggetorp, Berga och Tannefors. Där det skiljde 2,4 respektive 2,1 procentenheter mellan könen. Minst skillnad mellan könen var det i Hjulsbro där männens arbetslöshet var på samma tiondel som för kvinnorna. I sex stadsdelar var arbetslösheten högre för kvinnor än för män, och störst skillnad i den riktningen var det i Jägarvallen där det inte förekom någon arbetslöshet bland männen i mars 2019.

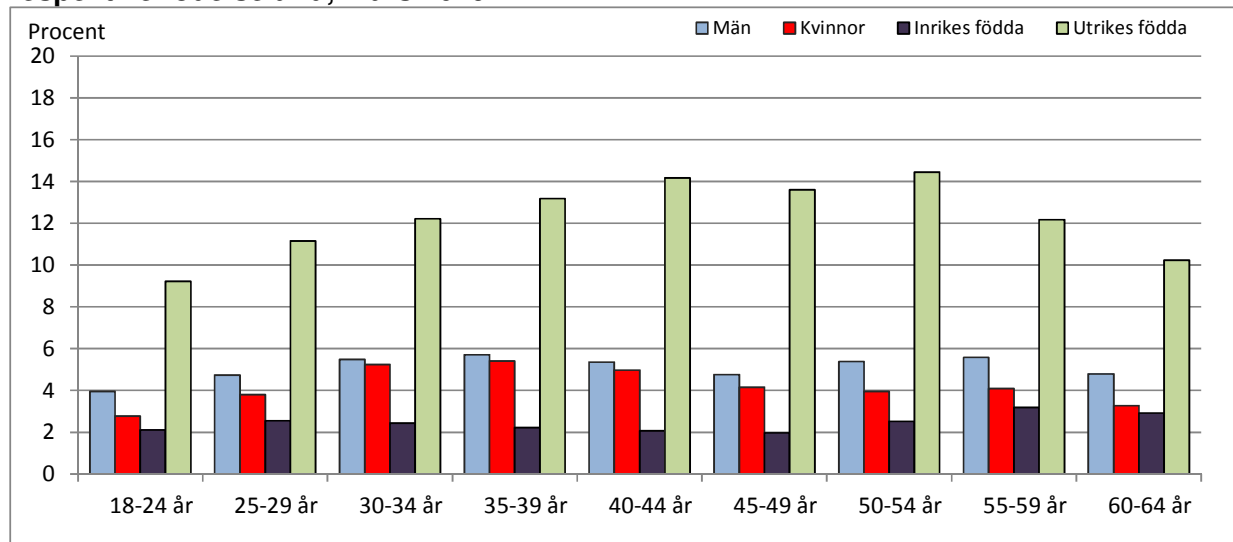
Diagram 4. Ungdomsarbetslöshet, ungdomar 18-24 år (utan arbete + i program med aktivitetsstöd) jämfört med arbetslösheten för personer 18-64 år, mars 2019



Källa: SCB

I 16 stadsdelar var arbetslösheten bland ungdomar lägre än för hela befolkningen. Störst skillnad i den riktningen var det i Skäggetorp med en arbetslöshet som var 6,5 procentenheter lägre för ungdomar än för hela befolkningen. Även i Ryd och i Berga var arbetslösheten betydligt lägre för ungdomar än för hela befolkningen. I Tallboda och Vidingsjö var dock situationen helt annorlunda med en arbetslöshet på 6,4 respektive 5,9 procent för ungdomar, vilket var 3,2 respektive 2,9 procentenheter högre än för hela befolkningen. Andra stadsdelar där ungdomsarbetslösheten sticker ut jämfört med arbetslösheten för hela befolkningen är exempelvis Ullstämman, Ekholmen och Hackefors. Gemensamt för flera av stadsdelarna med en procentuellt hög andel arbetslösa ungdomar är att det bor ganska få ungdomar i dessa stadsdelar. Antalet arbetslösa (inklusive program med aktivitetsstöd) ungdomar i Skäggetorp uppgick till 142 personer och i Berga 41. Detta kan jämföras med 5 i Ullstämman, 25 i Ekholmen, och 3 i Hackefors.

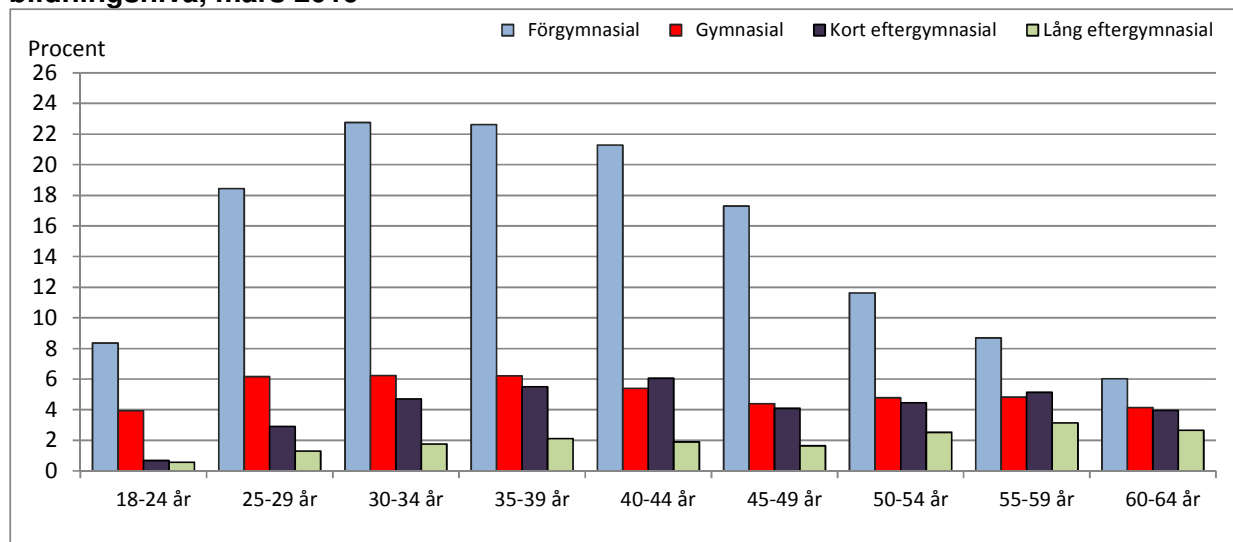
Diagram 5. Arbetslösa (utan arbete + i program med aktivitetsstöd) efter ålder och kön respektive födelse-land, mars 2019



Källa: SCB

2019 var arbetslösheten högre för män än för kvinnor i samtliga åldersgrupper. Störst skillnad mellan könen är det för åldersgruppen 60-64 år där arbetslösheten är 1,5 procentenheter högre för män än för kvinnor. Högst arbetslöshet för män visas i åldern 35-39 år med 5,7 procent och för kvinnor i åldern 35-39 år med 5,4 procent. Arbetslösheten är lägre för dem som är födda i Sverige än för dem som är födda i ett annat land. För dem som är födda i Sverige är arbetslösheten högst i åldern 55-59 år med 3,2 procent. För dem som är födda i ett annat land är arbetslösheten högst i åldern 50-54 år med 14,4 procent. Minst skillnad är det i åldern 18-24 år där arbetslösheten är 7,1 procentenheter högre för de utrikes födda än för de inrikes födda. Störst skillnad är det i åldern 40-44 år där skillnaden är 12,1 procentenheter mellan de båda grupperna. Totalt för åldern 18-64 år är skillnaden 9,8 procentenheter.

Diagram 6. Arbetslösa (utan arbete + i program med aktivitetsstöd) efter ålder och utbildningsnivå, mars 2019



Källa: SCB

Utbildningens längd har stor betydelse om arbetslöshet förekommer eller inte. Medan 13,5 procent av dem som har förgymnasial utbildningsnivå är arbetslösa uppgår motsvarande andel till 5,0 procent för dem med gymnasial utbildningsnivå, 3,4 procent för dem med kort eftergymnasial (mindre än tre år) utbildningsnivå och 1,9 procent för dem med lång eftergymnasial (minst tre år) utbildningsnivå. Högst arbetslöshet är det för dem med förgymnasial utbildning i åldern 30-34 år. För dem med lång eftergymnasial utbildning är arbetslösheten högst i åldern 55-59 år.

Samtliga relativa värden som redovisas i detta Statistikinfo avser den procentuella andelen arbetslösa av befolkningen och inte den procentuella andelen av arbetskraften.