

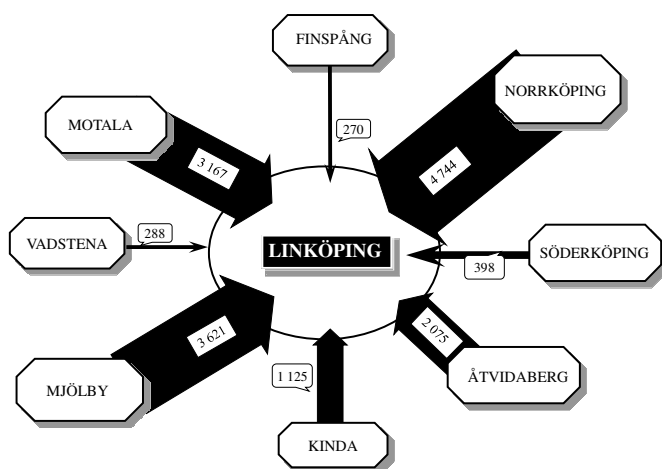
Statistikinfo

2019:03

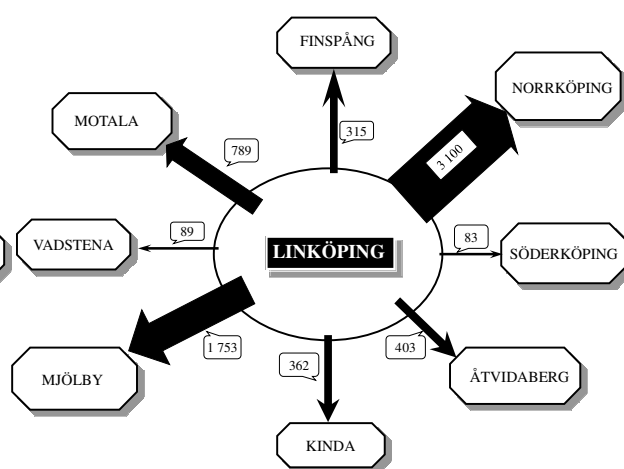
1 800 fler förvärvsarbetande i Linköping 2018

- 86 366 förvärvsarbetande hade sin arbetsplats i Linköping 2018, en ökning med 1 818 personer jämfört med 2017.
- De näringsgrenar som ökade mest i Linköping under 2018 var Civila myndigheter och försvaret samt Transportmedelsindustri.
- 76,1 procent av befolkningen i åldern 20-64 år förvärvsarbetade 2018, det var på samma nivå som under 2017. Åldersgruppen 65-69 år var den för vilken förvärvsfrekvensen ökade mest 2018.
- Inpendlingen till kommunen fortsatte att öka för 22:a året i rad. Drygt 20 100 personer pendlade in till kommunen. Utpendlingen var oförändrad under året och drygt 11 600 personer pendlade från Linköping för att förvärvsarbeta i en annan kommun. Pendlingsöverskottet uppgick till ungefär 8 500 personer.

INPENDLING 2018



UTPENDLING 2018



Förvärvsarbetande med arbetsplats (dagbefolkning) i Linköpings kommun

Näringsgren (begränsad nivå) SNI 2007	Förvärvsarbetande					Förändr 2017-2018
	2014	2015	2016	2017	2018	
Civila myndigheter och försvaret	4 546	5 086	4 754	5 736	6 007	271
Transportmedelsindustri	4 808	4 927	5 123	5 307	5 576	269
Tekniska konsulter	2 619	2 718	3 405	2 808	3 062	254
Programvaruprod. och datakonsulter	3 627	3 641	4 859	4 731	4 956	225
Hälso- och sjukvård	7 475	7 605	7 876	8 095	8 289	194
Utbildning	10 019	10 234	10 203	10 350	10 516	166
Parti- och provisionshandel	2 024	1 921	1 922	2 034	2 196	162
Transport- och magasinering	2 600	2 553	2 540	2 562	2 670	108
Resebyråer, bevakning, fastighetsserv.	3 274	3 360	3 655	3 703	3 785	82
Uthyrning och leasing	159	154	160	175	243	68
Företagskonsulter	674	711	726	723	787	64
Metallindustri	864	876	914	944	999	55
Vårdhem och bostäder med omsorg	3 840	3 977	4 315	3 952	4 005	53
Livsmedelsindustri	1 502	1 563	1 601	1 592	1 637	45
Telekommunikationsbolag	83	78	85	97	142	45
El-, gas - och värmeverk	391	372	406	411	447	36
Fastighetsverksamhet	1 257	1 325	1 398	1 437	1 470	33
Maskinindustri	1 810	1 748	600	586	619	33
Byggverksamhet	4 665	4 823	5 043	5 146	5 169	23
Reparationsverkstäder	234	246	260	260	283	23
Försäkringsbolag o.d.	358	393	425	433	452	19
Andra företagstjänster	394	388	393	422	440	18
Personliga tjänster och annan service	1 927	1 936	1 903	1 824	1 841	17
Vatten- och reningsverk	330	314	367	377	394	17
Okänd bransch	530	448	408	498	513	15
Avfallshantering och återvinning m.m	84	80	78	79	92	13
Handel med motorfordon	1 197	1 228	1 212	1 238	1 251	13
Jord- och stenvaruindustri	64	147	137	161	172	11
Juridiska och ekonomiska konsulter	564	597	572	588	596	8
Textil- och beklädnadsindustri	59	34	35	32	40	8
Reklambyråer o.d.	424	470	506	553	559	6
Trävaruindustri	70	78	89	73	77	4
Grafisk industri	189	190	176	186	188	2
Övrig industri	116	117	101	110	112	2
Post- och kurirföretag	400	382	395	420	421	1
Gummi- och plastvaruindustri	52	63	69	75	75	0
Petroleumraffinaderier m.m.	0	1	1	1	1	0
Kemisk industri	73	93	92	97	96	-1
Stål- och metallverk	14	12	12	10	9	-1
Hotell och restauranger	2 435	2 502	2 560	2 639	2 637	-2
Utvinningsindustri	33	23	27	34	32	-2
Banker och andra kreditinstitut	738	804	712	754	749	-5
Massa- och pappersindustri	133	129	143	156	147	-9
Kultur, nöje och fritid	1 159	1 168	1 280	1 320	1 304	-16
Serviceföretag till bank och försäkring	310	304	296	269	239	-30
Jordbruk, skogsbruk och fiske	1 103	1 121	1 091	1 112	1 077	-35
Förlag, film-, radio- och TV-bolag m.m	714	722	734	725	683	-42
Arbetsförmedling och bemanning	1 665	1 641	1 672	1 905	1 844	-61
Forskning och utveckling	676	674	604	623	531	-92
Detaljhandel	4 307	4 438	4 381	4 360	4 267	-93
Öppna sociala insatser	2 439	2 457	2 697	2 825	2 669	-156
SAMTLIGA NÄRINGSGRENAR	79 028	80 872	83 013	84 548	86 366	1 818
Samtliga näringsgrenar - nattbefolkning	71 060	72 528	74 977	76 640	77 875	1 235

Under 2018 var Civila myndigheter och försvaret den näringsgren som ökade mest. Andra näringsgrenar som ökade mycket under 2018 var Transportmedelsindustri och Tekniska konsulter. Öppna social insatser var den näringsgren som minskade mest under 2018.

Indexserie för näringsgrenar inom Linköpings kommun 2014 - 2018

Näringsgren, SNI 2007	Index (riket = 100)				
	2014	2015	2016	2017	2018
Transportmedelsindustri	367	356	354	348	344
Vatten- och reningsverk	308	289	320	319	318
Programvaruprod. och datakonsulter	202	199	225	211	209
Livsmedelsindustri	161	166	169	170	173
Tekniska konsulter	164	163	196	154	159
Hälso- och sjukvård	143	142	144	145	144
Resebyråer, bevakning, fastighetssev.	124	125	133	134	133
Reklambyråer o.d.	94	105	116	130	131
Forskning och utveckling	201	200	192	158	125
Försäkringsbolag o.d.	98	107	114	116	117
Civila myndigheter och försvaret	100	109	98	114	113
Utbildning	121	120	114	113	112
Fastighetsverksamhet	99	101	103	104	104
Grafisk industri	81	87	87	94	101
Arbetsförmedling och bemanning	115	101	96	103	100
Vårdhem och bostäder med omsorg	99	99	102	95	98
Uthyrning och leasing	73	69	70	72	92
El-, gas - och värmeverk	84	79	85	86	91
Hotell och restauranger	90	89	89	91	90
Personliga tjänster och annan service	96	96	94	90	90
Handel med motorfordon	95	95	91	91	89
Detaljhandel	89	90	87	86	83
Byggverksamhet	85	85	85	84	82
Metallindustri	71	73	76	78	81
Serviceföretag till bank och försäkring	120	111	104	92	80
Reparationsverkstäder	67	69	73	74	80
Post- och kurirföretag	69	69	72	77	78
Kultur, nöje och fritid	75	74	79	80	78
Förlag, film-, radio- och TV-bolag m.m	83	84	85	83	76
Banker och andra kreditinstitut	79	85	75	78	76
Transport- och magasinering	80	78	76	75	76
Andra företagstjänster	70	65	62	66	67
Jordbruk, skogsbruk och fiske	64	66	67	67	67
Juridiska och ekonomiska konsulter	70	73	68	67	66
Företagskonsulter	67	67	66	62	65
Öppna sociala insatser	63	60	64	67	64
Parti- och provisionshandel	57	54	53	55	58
Okänd bransch	58	49	47	55	58
Jord- och stenvaruindustri	22	50	45	51	54
Telekommunikationsbolag	23	21	22	26	38
Avfallshantering och återvinning m.m	33	31	30	29	33
Maskinindustri	86	84	33	32	32
Textil- och beklädnadsindustri	45	26	26	25	31
Massa- och pappersindustri	27	26	30	32	30
Kemisk industri	25	31	30	31	30
Övrig industri	26	27	23	25	26
Gummi- och plastvaruindustri	16	19	21	22	22
Utvinningsindustri	20	15	18	22	20
Trävaruindustri	14	15	16	13	14
Petroleumraffinaderier m.m.	0	2	2	2	2
Stål- och metallverk	3	2	2	2	2
SAMTLIGA NÄRINGSGRENAR	100	100	100	100	100

Index 100 innebär att kommunen har lika stor andel av sin arbetskraft sysselsatta inom näringsgrenen som riket i övrigt. Att beräkna index för respektive näringsgren innebär en form av nollsummespel dvs. medelindex blir alltid 100. Får man ett högt värde för någon näringsgren får man betala med ett lågt för andra. När man tolkar sammanställningen får man också ta hänsyn till att det kan skilja mycket i antalet anställda för de olika näringsgrenarna. Fjorton näringsgrenar hade ett index högre än 100 i Linköping 2018. Det finns med andra ord en stark koncentration till ett fåtal näringsgrenar.

Pendling till och från Linköping samt netto- och bruttopendling

	1980	1985	1990	1995	2000	2005	2010	2015	2016	2017	2018
Inpendling	6 095	8 096	10 371	10 330	12 886	14 534	16 608	18 923	19 271	19 534	20 117
Utpendling	2 884	4 624	5 700	6 071	7 881	8 744	10 265	10 579	11 235	11 626	11 626
Nettopendling	3 211	3 472	4 671	4 259	5 005	5 790	6 343	8 344	8 036	7 908	8 491
Bruttopendling	8 979	12 720	16 071	16 401	20 767	23 278	26 873	29 502	30 506	31 160	31 743

Pendlingen till Linköping fortsatte att öka även under 2018. Antalet personer som pendlar in till kommunen ökade för 22:a året i rad. Inpendlingen var oförändrad och nettopendlingen ökade med 583 personer, till 8 491 personer. Sedan mitten av 1990-talet har inpendlingen ökat med 95 procent och utpendlingen med 91 procent. Under samma period har den andel av dagbefolkningen som är bosatt i kommunen minskat från 83 till 77 procent. Mellan 2017 och 2018 ökade dagbefolkningen med 1 818 personer medan nattbefolkningen ökade med 1 235 personer. Den procentuella förändringen uppgick till 2,2 procent för dagbefolkningen och 1,6 procent för nattbefolkningen. I riket ökade antalet förvärvsarbetande med 1,2 procent 2018.

Av Linköpings befolkning i åldern 20-64 år förvärvsarbetade 76,1 procent. Motsvarande andel för män i samma åldersklass var 77,0 procent och för kvinnor 75,1 procent.

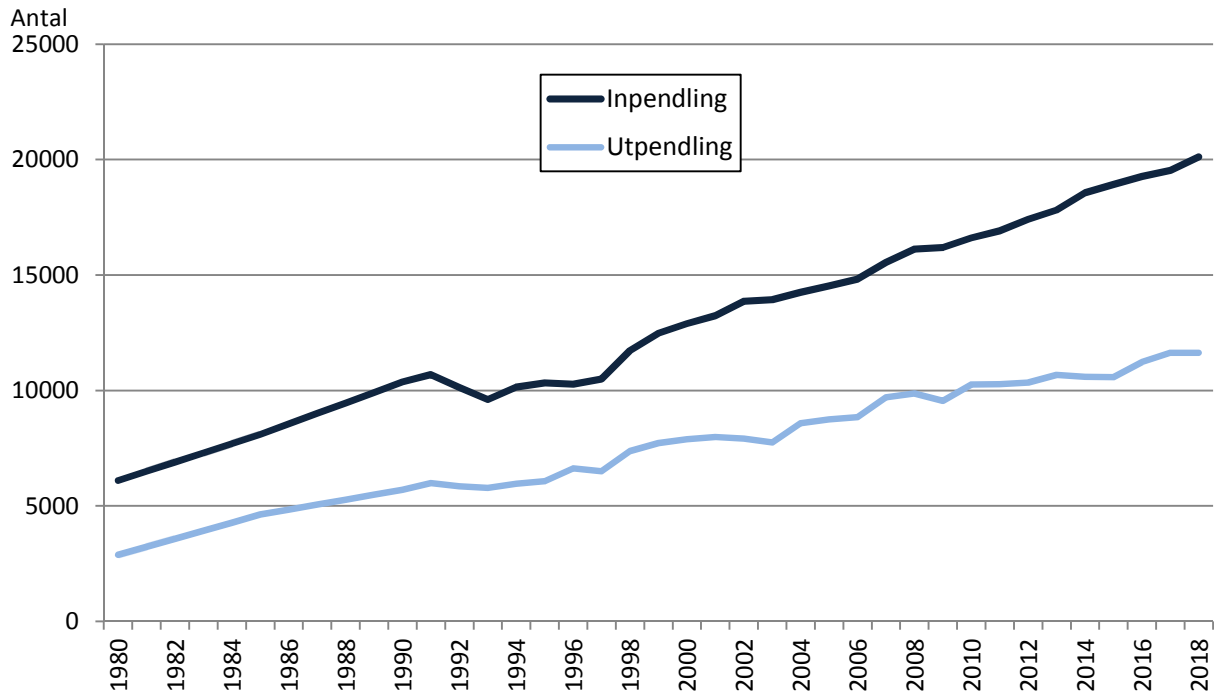
Förvärvsarbetande in- resp utpendlare 16- år

	Inpendling			Utpendling			Pendlingsnetto		
	2016	2017	2018	2016	2017	2018	2016	2017	2018
Kommun									
Finspång	247	244	270	333	327	315	-86	-83	-45
Kinda	1 135	1 129	1 125	359	378	362	776	751	763
Mjölby	3 502	3 546	3 621	1 618	1 687	1 753	1 884	1 859	1 868
Motala	3 066	3 052	3 167	808	795	789	2 258	2 257	2 378
Norrköping	4 408	4 577	4 744	2 941	3 043	3 100	1 467	1 534	1 644
Söderköping	353	374	398	97	90	83	256	284	315
Vadstena	274	280	288	92	89	89	182	191	199
Åtvidaberg	2 026	2 082	2 075	409	418	403	1 617	1 664	1 672
Göteborg	144	154	155	211	235	238	-67	-81	-83
Jönköping	229	165	186	222	209	240	7	-44	-54
Nyköping	105	112	114	67	80	73	38	32	41
Stockholm	461	490	518	1 128	1 191	1 157	-667	-701	-639
Tranås	254	279	274	138	134	133	116	145	141
Örebro	110	113	109	107	119	98	3	-6	11
Övr kommuner	2 957	2 937	3 073	2 705	2 831	2 793	252	106	280
Län									
Östergötland	15 601	15 892	16 334	6 840	7 009	7 082	8 761	8 883	9 252
Stockholm	866	895	984	1 752	1 862	1 809	-886	-967	-825
Jönköping	614	559	578	470	475	489	144	84	89
Övriga län	2 190	2 188	2 221	2 173	2 280	2 246	17	-92	-25
Totalt	19 271	19 534	20 117	11 235	11 626	11 626	8 036	7 908	8 491

Linköping har ett fortsatt stabilt positivt pendlingsnetto mot samtliga kommuner i Östergötland utom Finspång. Inpendlingen från de flesta av kommunerna i länet ökade under 2018, tydligast var ökningen från Norrköping och Motala. Utpendlingen minskade till flera kommuner i länet under 2018, men ökade till Mjölby och Norrköping dit utpendlingen inom länet är mest omfattande. Vid sidan om pendlingen inom länet är det pendling till och från Stockholmsregionen som dominerar. Nettopendlingen är störst gentemot Motala, Mjölby, Åtvidaberg och Norrköping.

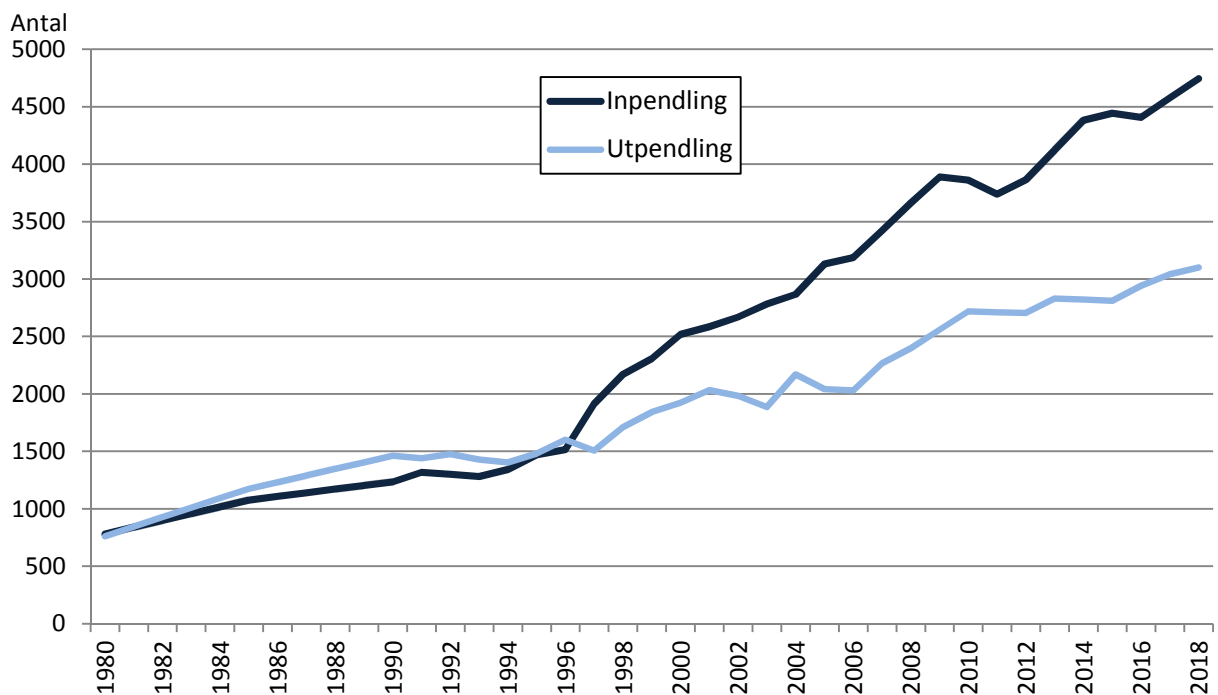
66 249 personer både bor och arbetar i Linköping, en ökning med 1 235 personer under 2018.

In- och utpendling för Linköpings kommun 1980 - 2018



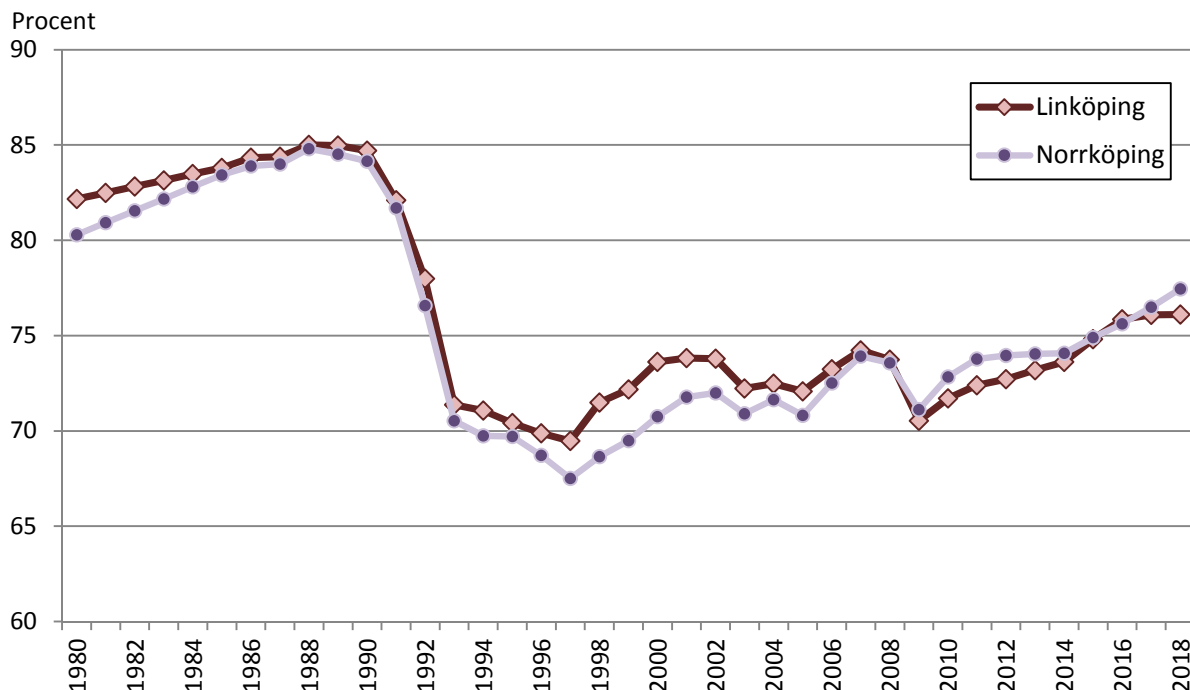
Med undantag för några år i samband med den besvärliga lågkonjunkturen under den första halvan av 1990-talet har pendlingen till Linköping successivt ökat. Även utpendlingen har ökat i ett långsiktigt perspektiv. Under 1980-talet uppgick nettopendlingen ungefär till 3 500 personer, under 1990-talet till drygt 4 000 personer, och efter sekelskiftet till successivt allt mer än 6 000 personer. 2012 uppgick nettopendlingen för första gången till mer än 7 000 personer för att 2015 passera 8 000 personer. 2018 uppgick nettopendlingen till nästan 8 500 personer.

In- och utpendling för Linköpings kommun från/till Norrköpings kommun 1980 - 2018



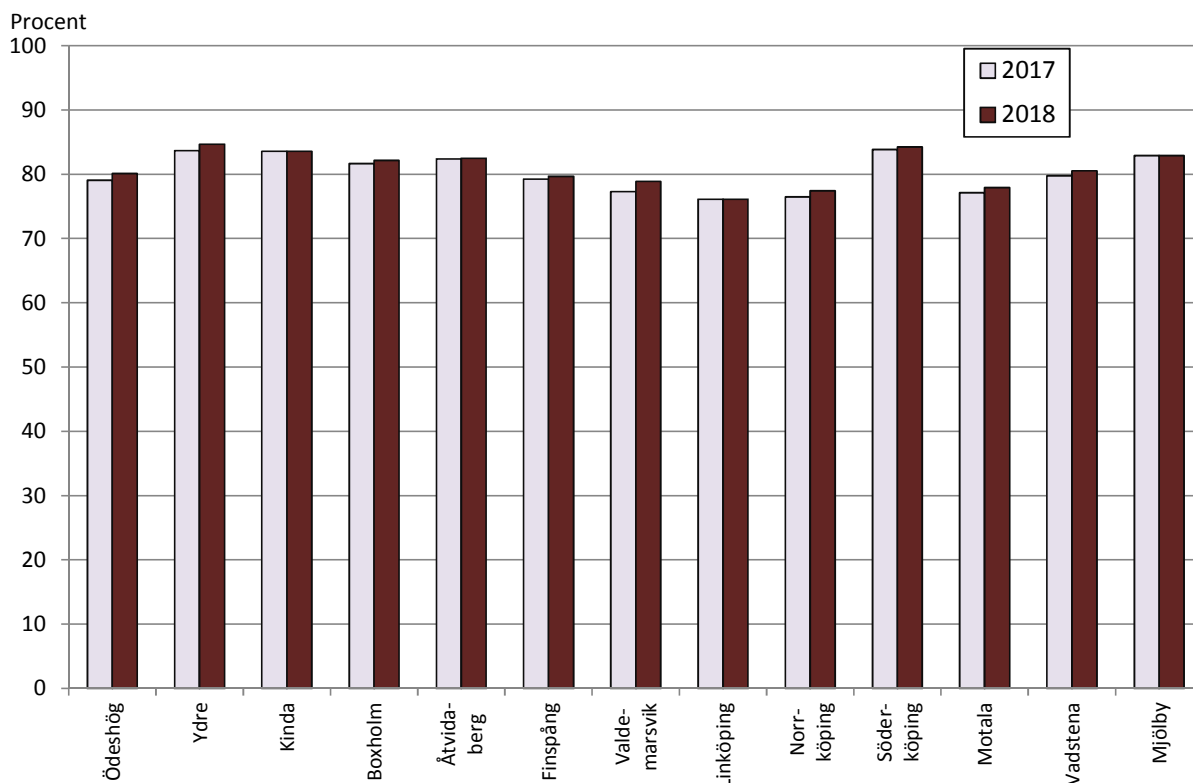
Arbetspendling över kommungräns sker i första hand gentemot Norrköping. Sedan 1997 har Linköping haft ett stabilt pendlingsöverskott i förhållande till Norrköping. 2018 ökade pendlingsnettot till 1 644 personer. Bruttopendlingen, dvs. summan av in- och utpendling, uppgår gentemot Norrköping till 7 844 personer.

Förvärvsfrekvens för befolkningen 20-64 år i Linköpings och Norrköpings kommun 1980 - 2018



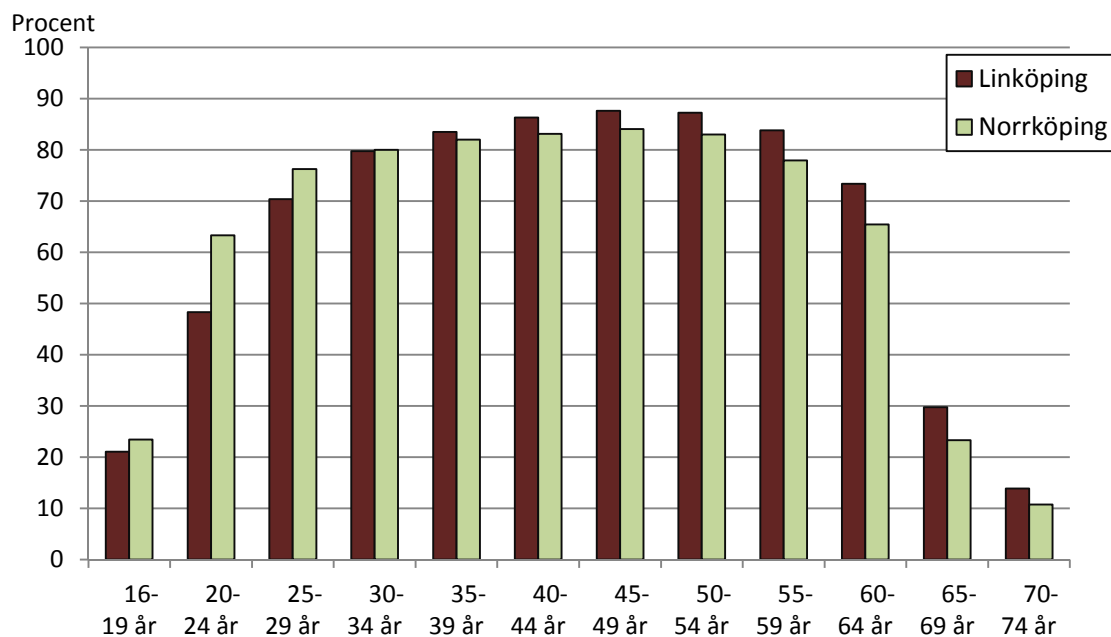
Andelen förvärvsarbetande i Linköping var oförändrad medan den ökade tydligt i Norrköping under 2018. Förvärvsfrekvensen var därmed betydligt högre i Norrköping än i Linköping 2018. Nuvarande nivåer är dock långt ifrån de höga förvärvsfrekvenser som redovisades före krisen under början av 1990-talet. Att avståndet till 1980-talets nivåer är så stort beror till viss del på att Universitetet expanderat kraftigt sedan dess. Antalet förvärvsarbetande har dock aldrig tidigare varit lika högt som 2018, att andelen inte upplevs som högre beror på att folkmängden har ökat kraftigt under den redovisade perioden.

Förvärvsfrekvens (andel förvärvsarbetande) för befolkningen 20-64 år i kommunerna i Östergötlands län 2017 och 2018



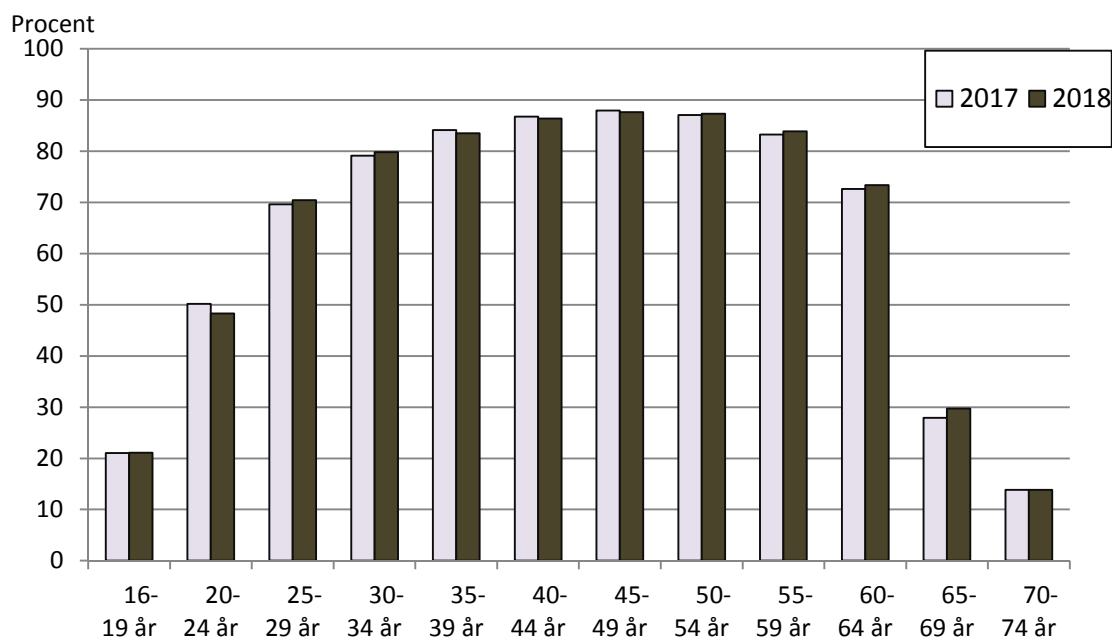
Förvärvsfrekvensen ökade 2018 jämfört med 2017 i tio av länets 13 kommuner. Ökningen mellan 2017 och 2018 var störst i Valdemarsvik och Ödeshög. Ydre är med 85 procent den kommun där högst andel är förvärvsarbetande. Lägst andel är det i Linköping där drygt 76 procent förvärvsarbetar. I Kinda, Linköping och Mjölby var förvärvsfrekvensen oförändrad 2018.

Förvärvsfrekvens (andel förvärvsarbetande) i Linköpings och Norrköpings kommun efter ålder 2018



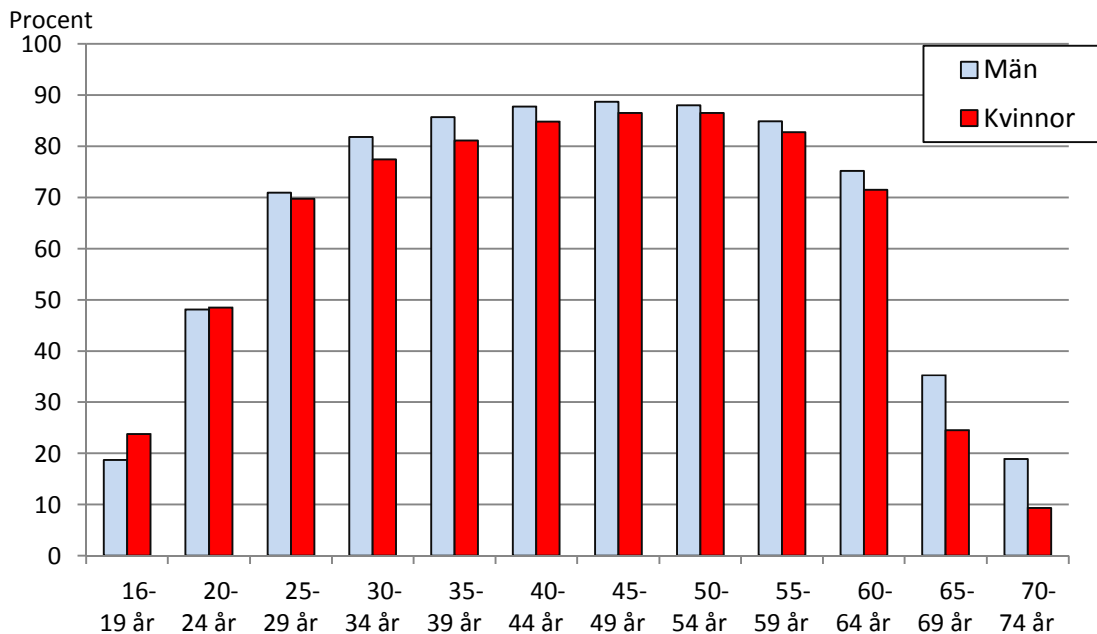
Andelen förvärvsarbetande i åldern 20-64 var högre i Norrköping än Linköping 2018. I de yngsta åldersgrupperna upp till 30 år är andelen förvärvsarbetande högre i Norrköping än i Linköping, speciellt tydlig är skillnaden i åldersgruppen 20-24 år. I samtliga åldersgrupper 35 år eller äldre är dock andelen förvärvsarbetande högre i Linköping än i Norrköping. Både män och kvinnor i Linköping förvärvsarbetar i något mindre utsträckning än vad de gör i Norrköping. 77,0 procent av männen i Linköpings kommun förvärvsarbetade 2018 jämfört med 79,1 procent i Norrköping. 2018 förvärvsarbetade 75,1 procent av kvinnorna i åldern 20-64 år i Linköping jämfört med 75,7 procent av kvinnorna i Norrköping. I åldersklasserna utanför 20-64 år är det ganska lika i åldern 16-19 år medan betydligt fler förvärvsarbetar i Linköping när det gäller åldersklasserna över 65 år. Förvärvsfrekvensen för den summerade åldersgruppen 30-64 år uppgår till 83,3 procent i Linköping och till 79,7 procent i Norrköping.

Förvärvsfrekvens (andel förvärvsarbetande) i Linköpings kommun efter ålder 2017 och 2018



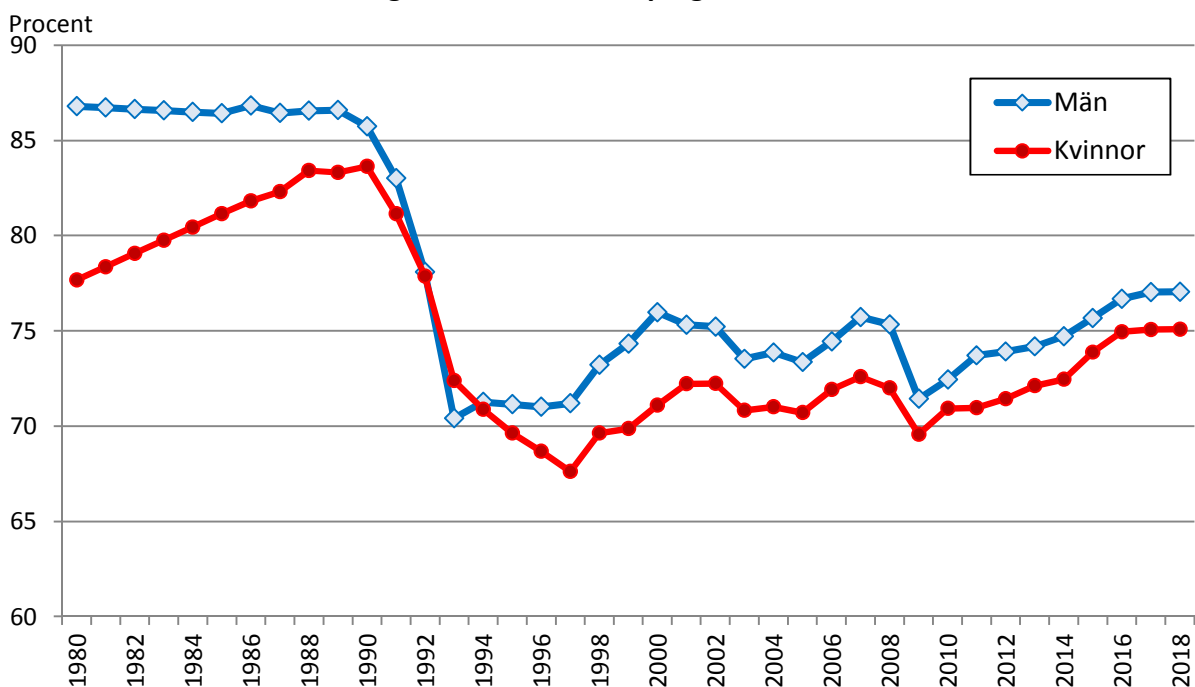
I åldersgrupperna äldre än 50 år förvärvsarbetade en högre andel i Linköping 2018 än 2017, medan andelen förvärvsarbetande yngre än 50 år minskade, med åldersgrupperna 25-29 år och 30-34 år som undantag. Störst var ökningen i åldersgruppen 65-69 år.

Förvärvsfrekvens (andel förvärsarbetande) i Linköpings kommun efter kön och ålder 2018



I de yngsta åldersgrupperna 16-19 och 20-24 år är det en högre andel kvinnor än män som förvärsarbetar. I övriga åldersgrupper är andelen förvärsarbetande män högre än andelen förvärsarbetande kvinnor. Störst skillnad mellan könen är det för dem som är äldre än 65 år samt för dem som är mellan 30 och 40 år. Mönstret är mycket snarlikt år för år.

Förvärvsfrekvens för befolkningen 20-64 år i Linköpings kommun efter kön 1980 - 2018



Med undantag för ett par år under början av 1990-talet har andelen förvärsarbetande män i åldern 20-64 år genomgående varit högre än motsvarande andel kvinnor. Under de senaste åren har skillnaden mellan könen varit förhållandevis liten.

SCB är genomgående källa för detta Statistikinfo.

Visualiserad och animerad statistik om de förvärsarbetande i Linköpings kommun finns på kommunens webbplats.

<https://www.linkoping.se/kommun-och-politik/fakta-om-linkoping/statistik/linkoping-i-siffror/forvarvsarbetande/>

Mer information finns också i Linköpings kommuns statistikdatabas.

<http://statistik.linkoping.se>