

# 10 tips på tillgänglighetsanpassade naturområden i Linköping

Under många år har Linköpings kommun satsat på att göra tätortsnära naturområden tillgängliga för alla, oavsett funktionsvariation. Bland annat har kommunen byggt entréer, toaletter, vägvisare, framkomliga stigar och breda spänger.

Välkommen till vår fantastiska natur!



## 1. Svartåmynningens naturreservat (Nybro)

Svartåmynningens naturreservat, vid Roxens sydvästra strand mellan Linköping och Berg, har strandängar som tillhör Sveriges inlands allra finaste. Här har över 260 fågelarter observerats. I höjd med åmynningen ligger Nybro, en observationsplats som är tillgänglighetsanpassad med toalett, rastbord och en ramp upp till fågeltornet. Härifrån har man god sikt över nästan hela reservatet. Även vid Sättunaviken, i reservatets södra del, finns ett fågeltorn med en fin tillgänglighetsanpassad ramp. Särskilt under våren är Svartåmynningen väl värt ett besök, när fågelaktiviteten är som mest intensiv!

**Vägbeskrivning:** Från Bergsvägen söderifrån tag höger mot Svartåmynningens naturreservat cirka 500 meter norr om avfart mot Ledberg och Kaga kyrka.

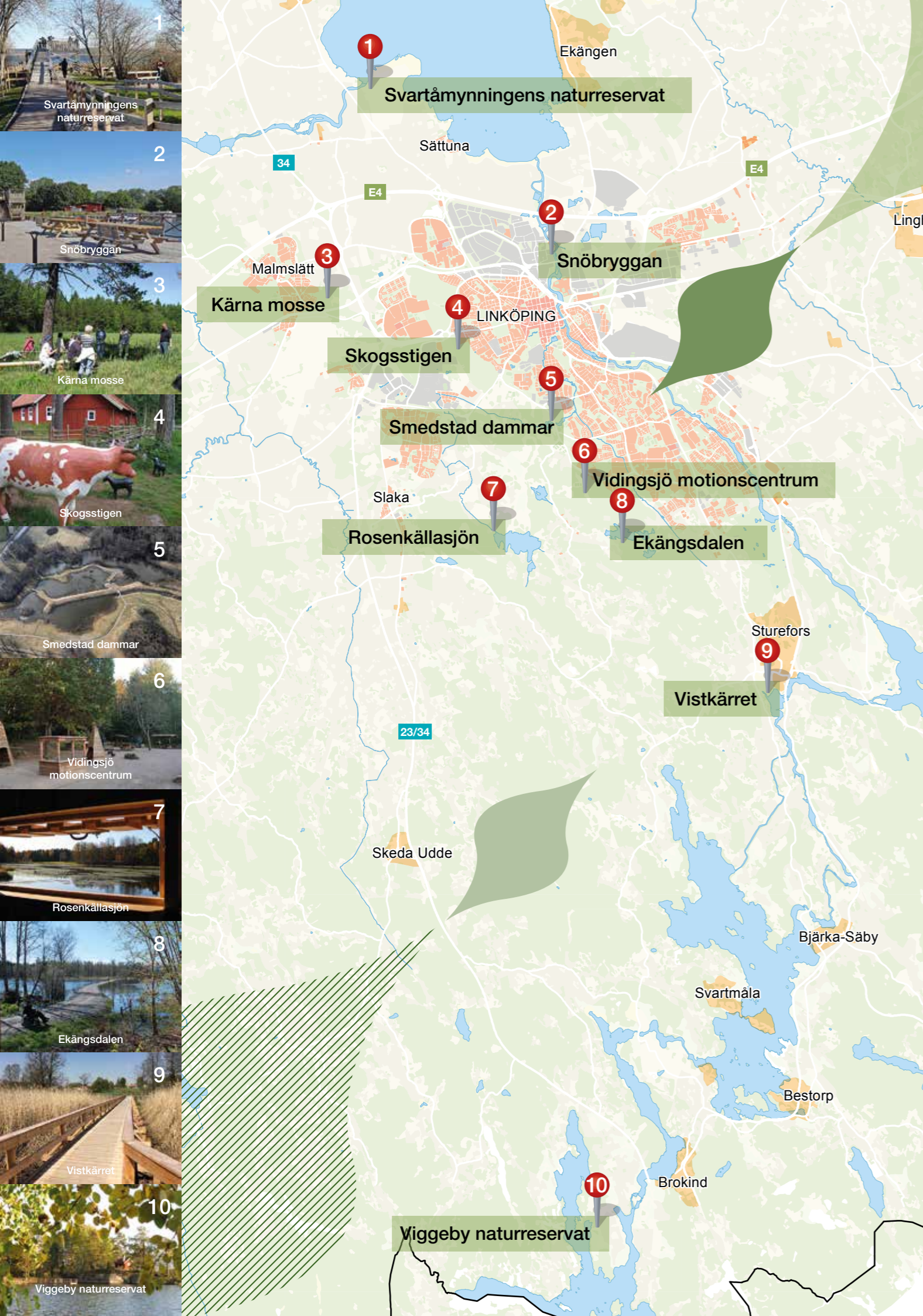


## 2. Snöbryggan längs Stångåstråket

Snöbryggan är en utmärkt fiskeplats och rastplats vid Stångån där du kan uppleva båtlivet i motorbåtshamnen strax intill och njuta av naturen. Bryggan har ett fågeltorn och är en populär fågelskådningsplats, även vintertid. På motstående sida av ån finns konstgjorda häckningsbranter för den spektakulära fågeln kungsfiskare.

Bryggan har tillgänglighetsanpassade rastbord. Bryggan ligger längs det populära stadsnära Stångåstråket mellan Landeryd och Roxen. I broschyren "Upptäck och upplev Stångån Kinda kanal mellan Landeryd och Roxen" är naturkultur och rekreationsvärden beskrivna för 16 besöksvärda platser.

**Vägbeskrivning:** Från Tornbyvägen tag Roxengatan ända ned till Motorbåtshamnen där parkeringsmöjligheter finns. Snöbryggan ligger cirka 100 meter söder om denna parkeringsplats.





### 3. Kärna mosse

I Kärna mosse naturreservat kan du uppleva orkidérika kärr, regnskogslika miljöer med bäckar och kullfallna stammar, källor med kalkhaltigt vatten och gammal barrskog. Fåglar, växter, svampar, snäckor och småkryp förekommer i stor mängd. Vandrings slinga med bred spång ut i orkidékärret.

**Vägbeskrivning:** Norra reservatsentrén nås från Malmslätts centrum (Kärna kors), via Kärna kyrka. Busslinje 13, hpl Kärna kors, 800 m promenad.



### 4. Skogsstigen i Vallaskogens naturreservat

Vallaskogens naturreservat i anslutning till Gamla Linköping är en betad skog inramad av trädgårdsgårdar. Vid Gamla Linköping finns en tillgänglighetsanpassad upplevelsestig för alla åldrar.

Längs en cirka 1 km lång slinga finns stationer med natur- och kulturmiljöinformation. Stationerna är dels skulpterade djur i naturlig storlek, dels informationstavlor med tredimensionella djur, träd och djurspår samt allmogeslöjd. Varje station har en skylt med lättläst taktil information. Längs hela stigen löper en kontrastmarkerad sarg med sittbänkar. Toalett finns vid startpunkten.

**Vägbeskrivning:** Vallaskogen nås via stadens cykelvägnät från stadsdelen Östra Valla. Åker du buss kliver du av linje 3, 12, 13, eller 18 vid hållplats Gamla Linköping.

#### Mer information

Miljö- och samhällsbyggnadsförvaltningens kundtjänst, telefon 013-20 64 00  
[www.linkoping.se/natur](http://www.linkoping.se/natur) I tillgänglighetsdatabasen ([www.t-d.se](http://www.t-d.se)) finns noggrannare information om områdenas tillgänglighet

### 5. Smedstad dammar

I stadens utkant gömmer sig ett litet vattenland med vindlande kanaler och dammar. Här kan du gå på upptäcktsfärd längs lättframkomliga gångvägar och små broar som leder dig genom området. I området finns en stor rastplats med eldstad under tak samt flera mindre rastplatser, parkbänkar och ett dass. Här finns ett rikt växt- och djurliv med bland annat utter och den ovanliga fransfladdermusen. Vintertid är detta en bra plats för att få se strömstare.

**Vägbeskrivning:** Entrén till området ligger längs Haningeleden, mellan Coop och Korpvallens fotbollsplaner. Med kollektivtrafik når du området med buss 17. Gå av vid hållplatsen Ålerydsvägen västra. Härifrån är det cirka 700 meters promenad norrut via Haningeleden till entrén. Vid entrén finns p-plats och informationsskylt.



### 6. Vidingsjö motionscentrum

Vidingsjö motionscentrum är Linköpings största samlingsplats för friluftaktiviteter. Här finns något för alla - lekplats, utegym och mycket mer. Centrumet är också en naturlig entré till det omgivande skogslandskapet. Motionsspår och strövstigar tar dig genom mossiga barrskogar till fågelrika våtmarker i Ekängsdalen. Det 2 km långa familjespåret är även tillgängligt för den som använder rullstol, liksom grillplatser och café med toalett.

**Vägbeskrivning:** Kommer du med bil tar du Haningeleden. I Vidingsjö är det skyltat mot motionscentret.



### 7. Rosenkällasjön

Tinnerö eklandskap är ett böljande beteslandskap. Naturen är omväxlande med ekhagar, skogar och fågelrika våtmarker där Rosenkällasjön är den största.

Området kring dämnet är huvudentré till Rosenkällasjön och sjöns största besöksanläggning. Här finns en parkeringsplats med informationsskylt, rastplatser med eldstad samt ett dass. Nere vid sjön finns gömslen, bryggor och fågeltorn där du kan spana ut över den fågelrika sjön.

**Vägbeskrivning:** Ta av från Haningeleden i höjd med Korpvallens fotbollsplaner i Vidingsjö, det är skyltat mot Rosenkällasjön och Kolbytte-mon. Följ Rosenkällavägen 1,5 kilometer och tag därefter höger mot Tinnerö. Fortsätt två kilometer tills du ser entrén på vänster sida.



### 8. Ekängsdalen

Ekängsdalen ligger mellan Vidingsjöskogens naturreservat i norr och Ullstäm-maskogens naturreservat i söder. Entrén ligger söder om Ekängssjön och har p-plats, rastplats med eldstad, dass och vindskydd. Här finns även en tillgänglighetsanpassad plattform för fågelskådning. Flera markerade leder passerar platsen, bland annat Östgötaleden och LOK-milen.

**Vägbeskrivning:** Med bil kör du Haningeleden. I höjd med Korpvallens fotbollsplaner i Vidingsjö svänger du söderut mot Rosenkällasjön och Kolbytte-mon och följer Rosenkällavägen 2,8 kilometer. Tag sedan vänster mot brukshundsklubben och följ skyltningen mot Ullstäm-maskogens naturreservat.



### 9. Vistkärret

Vistkärrets naturområde domineras av den stora och vildvuxna sumpskogen, men bjuder även på gamla ädellövbranter, vidsträckta vassbälten och en vindlande åkrök.

Från parkeringsplatsen vid Sturefors idrottsplats kan man via en stenhjölsslinga nå en bred spång som leder 140 meter rakt ut i vassen där man från en fågelskådningsplattform kan njuta av fågellivet och naturen i stort. Hela sträckan från parkeringen till plattformen är tillgänglighetsanpassad.

**Vägbeskrivning:** Från Linköping följ Brokindsleden söderut och sväng in vid den södra avfarten mot Sturefors. Efter cirka 500 meter svänger du höger in på Skvatramsvägen. Följ Skvatramsvägen tills du kommer till idrottsplatsens parkeringsplats där den tillgänglighetsanpassade slingan börjar.



### 10. Viggeby naturreservat

Viggeby är ett stort naturreservat med omväxlande natur i södra delen av kommunen. Beteshagar, skogar, sand- och klippstränder, våtmarker och många öar och skär. Rikt fågelliv och spännande flora. Här finns badplatser, grillplatser, vindskydd, fiskevatten och vandringsleder. En tillgänglighetsanpassad badramp finns vid badplatsen.

**Vägbeskrivning:** Skyltat från riksväg 23/34 norr om Brokind. Cirka 1,5 km till fots eller med cykel via Brokinds sluss från busshållplatserna Brokinds gård (linje 39) eller Brokinds vägvägar (linje 540).



Appen och hemsidan "Naturkartan" innehåller en guide till naturen i Linköpings kommun. Här presenteras vandringsleder, naturreservat, och besöksvärda platser med vackra bilder och beskrivande texter.