

# Detaljplan i Askeby för del av Juby

## 14:37 med flera

### Undersökning om betydande miljöpåverkan



## Samrådshandling

Datum: 2023-09-14

Diarienummer: SBN 2018-569

# Innehållsförteckning

Vad innebär betydande miljöpåverkan? .....	3
Orientering .....	3
Slutsats och ställningstagande .....	5
Miljöchecklista .....	6
Skyddade områden.....	6
Miljö kvalitetsnormer .....	8
Känsliga områden .....	10
Risk för allvarliga olyckor .....	12
Gränsöverskridande miljöeffekter .....	13
Betydelse för andra planers miljöpåverkan .....	13
Miljöeffekternas omfattning .....	13
Möjlighet att avhjälpa miljöeffekter .....	14
Betydelse för hållbar utveckling .....	14
Planen som förutsättning för vissa typer av etableringar, verksamheter eller åtgärder.....	15

# Undersökning om detaljplanen antas medföra betydande miljöpåverkan

## Vad innebär betydande miljöpåverkan?

Enligt plan- och bygglagen och miljöbalken ska det till en detaljplan som bedöms medföra en *betydande miljöpåverkan* på miljön, hälsan och hushållningen med mark, vatten och andra resurser genomföras en *strategisk miljöbedömning* genom att upprätta en miljökonsekvensbeskrivning (MKB). För varje detaljplan ska det därför göras en *undersökning* för att avgöra och ta ställning till om detaljplanen kan antas påverka så pass mycket att en strategisk miljöbedömning och miljökonsekvensbeskrivning ska tas fram (enligt Plan och bygglagen 4 kap 34 §). Vad som avgör om en detaljplan har *betydande miljöpåverkan* eller inte styrs dels av lagstiftning (Miljöbedömningsförordningen SFS 2017:966 och Miljöbalkens 6 kap, 1998:808) och är dels en avvägning av de sammantagna inverkanse faktorerna samt lokala förutsättningar.

Denna detaljplans *Undersökning* redovisas nedan under rubrik *Slutsats och ställningstagande* som tagits fram med hjälp av en miljöchecklista. Observera att bedömningen är preliminär och kan behöva omvärderas om ny kunskap tillförs detaljplanen.

Beslut om betydande miljöpåverkan tas i Samhällsbyggnadsnämnden samtidigt som beslut om detaljplanens granskning.

## Orientering

Syftet med detaljplanen är att möjliggöra för bostadsbebyggelse väl anpassad till befintlig bebyggelse, landskapet, kulturmiljön och där vackra utblickar tas tillvara. Planen syftar också till att skapa en bebyggelsemiljö väl integrerad i terräng och natur, där platsens naturvärden värnas och blir värdeskapande i boendemiljön. Syftet är också att förstärka och skapa kopplingar till viktiga målpunkter inom Askeby.

Planområdet är beläget i Askeby, ca 1,5 mil från Linköping och omfattar cirka 10 hektar. Planområdet består mestadels av åkermark och angränsar till bebyggelse, åkermark, betesmark och skog. Avgränsning av planområdet illustreras i nedan bild.



*Avgränsning av planområdet. Avgränsning kan komma att förändras i ett senare skede.*

Detaljplanen föreslår byggnation av 24 friliggande småhus som äganderätter och 23 bostadsrätter i form av par-/radhus. Samtliga i en till två plan väl anpassat efter terrängen. Planen föreslår även kopplingar till viktiga målpunkter samt stora ytor för lek och spontanaktivitet.



*Illustration över planområdet. Källa och arkitekt: Måns Rydberg arkitektur AB, 2023-06-30.*

## Slutsats och ställningstagande

Kommunen gör den sammanvägda bedömningen att den aktuella detaljplanen inte bedöms kunna ge upphov till betydande miljöpåverkan (som avses i Miljöbedömningsförordningen SFS 2017:966 och Miljöbalkens 6 kap). Motivet till ställningstagandet grundas på den analys som redovisas i miljöchecklistan samt aktuellt underlagsmaterial, se rubrik *Planeringsunderlag* i planbeskrivningen. En sammanfattning av slutsatserna från undersökningen redovisas i planbeskrivningen under rubriken *Tidigare kommunala ställningstaganden*.

En miljökonsekvensbeskrivning, enligt Plan och bygglagen 4 kap 34§ behöver därför inte upprättas för "Detaljplan i Askeby för del av Juby 14:37 med flera".

Dock skall en begränsad beskrivning och bedömning av planens inverkan på miljön göras för följande aspekter:

- Riksintresse kulturmiljövård
- Natur
- Kulturmiljö
- Dagvatten
- Jordbruksmark
- Trafik

Dessa aspekter beskrivs under rubriken *Planeringsförutsättningar och konsekvenser* i planbeskrivningen.

## Miljöchecklista

Miljöchecklistan nedan utgör grunden i undersökningen om genomförandet av detaljplanen kan antas medföra betydande miljöpåverkan. Miljöchecklistan är ett underlag för en samlad bedömning av den effekt som detaljplanens genomförande bedöms medföra på miljön. Med miljöeffekter (enligt Miljöbalken 6 kap 2§) menas exempelvis effekter på befolkning och dess hälsa, skyddade växter och djurarter, biologisk mångfald, mark, vatten, landskap, klimat, bebyggelse, kulturmiljö, hushållning med mark och vatten samt hushållning med råvaror och energi. Bedömningen ska också visa om lokaliseringen är lämplig med hänsyn till faktorer i omgivningen. Observera att bedömningarna är preliminära och kan behöva omvärderas om ny kunskap tillförs detaljplanen.

## Skyddade områden

### Beskrivning av värden och risk för påverkan

Planområdet omfattas av riksintresset kulturmiljövård, Askeby, sockencentrum med tidig medeltida klosterkyrka och rikt sammansatta fornlämningsmiljöer. Hänsyn har tagits i planarbetet i form av placering av bebyggelse samt viss reglering i plankartan för att säkerställa att ny bebyggelse anpassas till kulturmiljön.

Inom området finns även flertalet biotopskyddsområden som omfattas av det generella biotopskyddet. Biotopskyddsdispens krävs för två områden, stenmur i väst (1 enligt bilden nedan) och dike i öst (11 enligt bilden nedan). I stenmuren planeras en öppning för ett enklare gångstråk/stig och koppling mellan det nya planområdet och det befintliga



bostadsområdet i väst. Diket behöver grävas om för att kunna omhänderta dagvatten för området. Varken stenmuren eller diket bedöms påverkas negativt.



*Biotopskyddsområden enligt naturvärdesinventeringen utförd av Fennicus Natur AB, 2023-04-27. Områden som kräver biotopskyddsdispens är område 1 och 11.*

I en liten damm (10 enligt ovan bild) i betesmarken, utanför planområdesgränsen i söder, påträffades mindre och större vattensalamandrar i samband med utförd naturvärdesinventering. Arten är fridlyst och särskilt skyddsvärd, upptagen i Art- och habitatdirektivets bilaga 2 och 4. Eftersom planerad exploatering är förlagd till åkermark norr om hagmarken och dagvattenhanteringen är planerad med hänsyn till dammen bedöms risken för negativ påverkan på arten som liten.

*Stare* (VU = Sårbar) och *grönfink* (EN = starkt hotad) är två hotade fågelarter, enligt Artdatabankens rödlista, som är påträffade i inventeringsområdet. Planerad exploatering undantar i allt väsentligt åkerholmar, skogs- och betesmark och tillsammans med planerad gestaltning av grönstrukturen bedöms risken för negativ påverkan på dessa arter som liten, kanske snarare gynnsam.

Detaljplanen berör inte natura 2000-områden, ramsar-områden, riksintresse för naturmiljö, naturreservat, riksintresse för friluftsliv, vattenskyddsområden, strandskyddsområden eller särskilt kulturhistoriska bebyggelseområden eller byggnader.

### Bedömning skyddade områden

Riksintresset kulturmiljövård beaktas i planen och bedöms inte påverkas negativt. I översiktsplanen för landsbygden och småorterna har ställningstagande om att området (B1 och B2) inte innebär påtaglig skada på riksintresset. Däremot bör planen anpassas och ta hänsyn till de värden som har identifierats särskilt viktiga för intresset, vilket planen bedöms uppfylla.

Inom planområdet finns flera biotopskyddsområden som åkerholmar, våtmark, rösen och stenmur. Dessa beaktas (i undantag för två områden) och bevaras för att tillföra värden till boendemiljön. De biotopskyddade områdena bedöms i detta läge inte påverkas negativt. De biotopskyddsområden som kräver biotopskyddsdispens bedöms inte heller påverkas negativt.

Påträffade djurarter beaktas och bedöms inte påverkas negativt av planerad exploatering.

Ingen betydande miljöpåverkan bedöms för skyddade områden.

### Miljö kvalitetsnormer

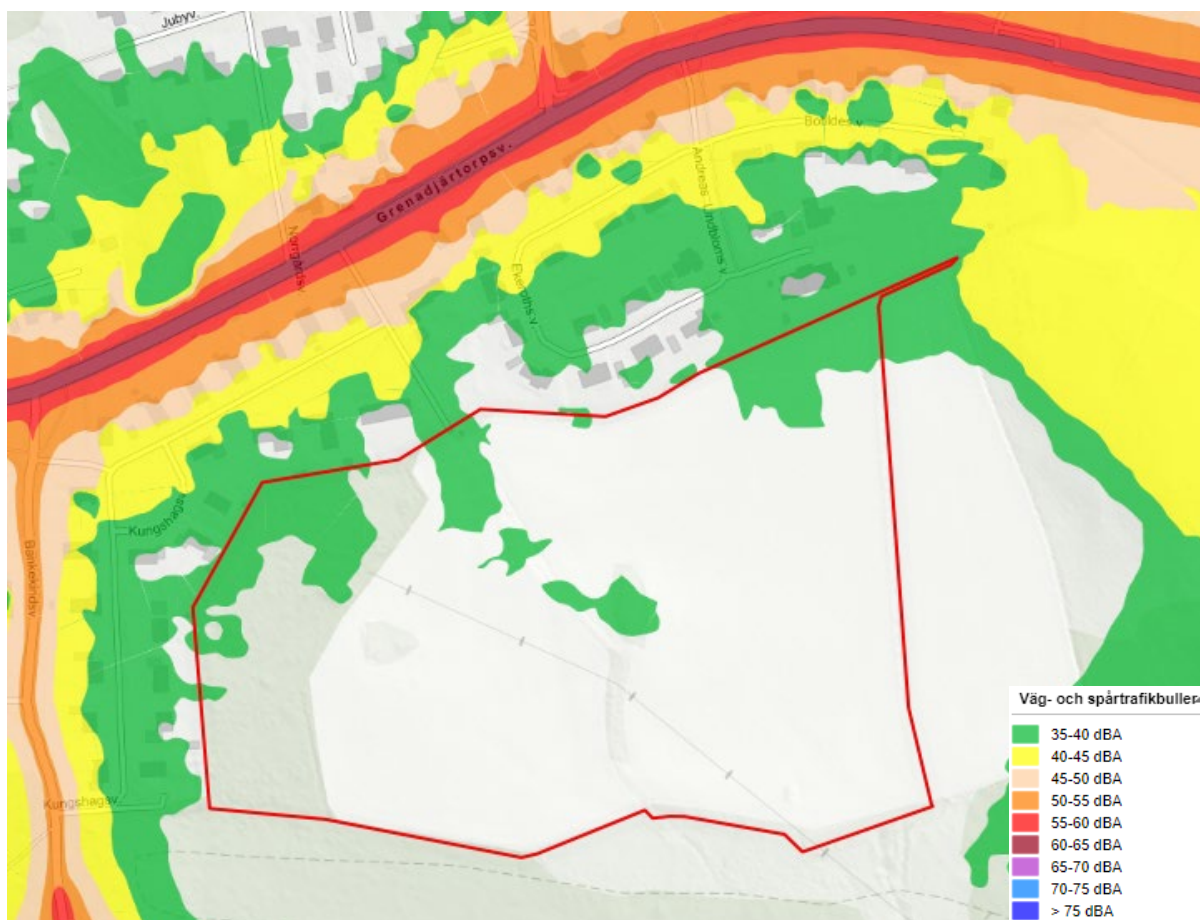
#### Beskrivning av status och risk för påverkan

##### **Buller**

Planområdet är inte bullerutsatt enligt Linköpings kommuns bullerkartläggning från 2022.

Bullernivåerna bedöms inte öka i den grad att en bullerberäkning för detaljplanen krävs.





*Bullerkartläggning över planområdet med omnejd (Linköpings kommun, 2022).*

## Luft

Enligt kommunens övergripande luftkartläggning beräknas halterna av luftföroreningarna partiklar, PM10 och kvävedioxid, NO<sub>2</sub> vara låga inom planområdet.

Detaljplanen bedöms inte påverka luftkvaliteten i den utsträckning att en fördjupad luftkvalitetberäkning behövs.

## Dagvatten, ytvatten och grundvatten

Mottagande recipient för avrinnande dagvatten är vattenförekomsten Sviestadsån (Bankekind-Roxen). Recipienten har idag måttlig ekologisk status och uppnår ej god kemisk ytvattenstatus. Vattenförekomsten har bland annat problem med övergödning.

Verksamhetsområde kommer utökas för planområdet och ny bebyggelse kommer anslutas till det kommunala VA-nätet. En dagvattenutredning har tagits fram där föreslagen dagvattenhantering minskar mängden föroreningar av samtliga undersökta ämnen utom

kvicksilver och endast fosforhalten bedöms överskrida Linköpings kommuns riktvärden vid planerad markanvändning. Fosforbelastningen minskar med föreslagen markanvändning och planen bedöms därmed inte innebära någon försämring av vattenmiljön eller påverkan av möjligheten att uppnå miljö kvalitetsnormen för vattenförekomsten Sviestadsån (Bankekind- Roxen).

### Bedömning – påverkan på miljö kvalitetsnormer

Detaljplanen bedöms inte riskera att en miljö kvalitetsnorm överskrids.

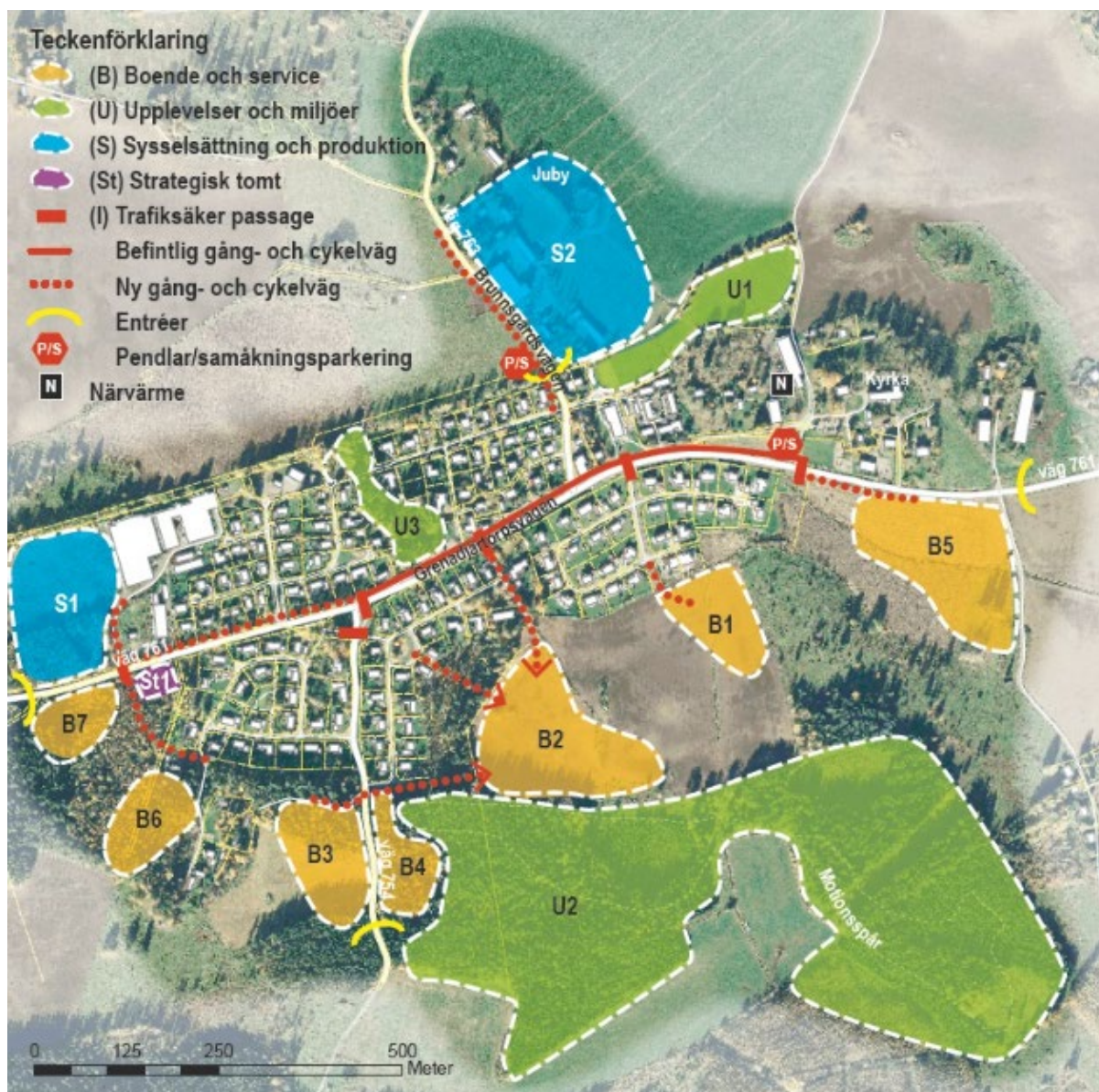
### Känsliga områden

Beskrivning av värden som är extra känsliga för mer intensiv mark- och vattenanvändning

Området omfattas av riksintresset kulturmiljö vård (läs mer ovan).

Detaljplanen innebär omgrävning av befintligt dike för omhändertagande av dagvatten, omfattningen bedöms innebära en anmälan om vattenverksamhet. Diket bedöms inte påverkas negativt för varken naturvärden eller kulturmiljö värde.

Detaljplanen innebär ianspråktagande av jordbruksmark. I kommunens översiktsplan beskrivs att ianspråktagande av jordbruksmark av mindre arealer i anslutning till befintliga ortstruktur kan väga tyngre än bevarande av jordbruksmark. Linköpings kommun planerar för en landsbygdsutveckling i småorter och genom att komplettera i strukturellt i goda lägen bedöms det vara av väsentligt samhällsintresse. Aktuellt planområde är delvis utpekade (B1 med en omfördelning och B2) och har delvis stöd i kommunens översiktsplan och anses därmed som ett väsentligt samhällsintresse.



Utvecklingskiss för Askeby enligt översiktsplanen för landsbygden och småorterna, 2014.

Vid närmre undersökning av området finns flera anledningar till att omfördela B1. Området för B1 har dåliga geotekniska förhållanden, innehar ett öppet dike viktigt för både natur- och kulturmiljövården, samt är en lågpunkt för dagvattenhanteringen av området. B1 är också placerad i direkt anslutning till betesmarken och ett skyddsavstånd till djur på 25 meter rekommenderas. Vid mer detaljerad genomgång av planområdet innebär planförslaget en omfördelning av B1. Detta skapar även andra fördelar som bättre gatustruktur och bättre kopplingar både inom området men likaså kopplingar som stärker Askeby som stort. B1 föreslås därmed omfördelas inom jordbruksmarken med liknande exploateringsgrad men till en yta med mindre påverkan på andra intressen. Omfördelningen innebär också ett större

respektavstånd till befintlig betesmark i öst vilket är till fördel utifrån natur- och kulturmiljöperspektiv men också för djurhållningen.

### Bedömning av risk för påverkan på känsliga områden

Strukturen för området har anpassats utifrån platsens förutsättningar med djurhållning, natur- och kulturmiljövärden, geotekniska förhållanden och lågpunkter för dagvattenhantering och har i stor utsträckning fått dess utformning men hänsyn till dessa intressen. I arbetet med strukturen har även stor omsorg lagts till att bibehålla ambitionen om en lantlig struktur där grönområdena och brukningsvägen delar upp området i en känsla av flera delar. Omfördelningen av B1 och strukturen för området bedöms därmed som väl motiverat. Lanspråktagande av jordbruksmark blir en konsekvens och en förutsättning för exploatering av B1 och B2 och anses som ett väsentligt samhällsintresse.

Planen bedöms därmed inte ha en betydande miljöpåverkan för känsliga områden.

### Risk för allvarliga olyckor

#### Beskrivning av risker och eventuell påverkan

Detaljplanen kommer sannolikt innebära ett ökat trafikflöde, framför allt längs Andreas Lindbloms väg. En trafikutredning har genomförts och resulterat i rekommendationer på åtgärder som främst förbättrar framkomligheten, trafiksäkerheten och tryggheten för fotgängare och cyklister. Rekommenderade åtgärder föreslås både för befintligt nät men även för det nya området och hur det sammankopplas till det befintliga.

En dagvatten- och skyfallsutredning har tagits fram för området, vilken ger förslag på skyfallsåtgärder som minskar översvämningensrisken vid skyfall.

#### Bedömning av risk för allvarliga olyckor

Detaljplanen bedöms inte medföra risk för allvarliga olyckor. Människor som vistas inom planområdet bedöms inte utsättas för allvarliga olyckor så att deras hälsa och säkerhet äventyras. Det bedöms heller inte kunna ske några allvarliga olyckor inom planområdet som kan påverka miljön negativt.

## Gränsöverskridande miljöeffekter

### Beskrivning av risk för gränsöverskridande miljöeffekter

Detaljplanen möjliggör endast för bostadsändamål intill ett redan befintligt bostadsområde i en av Linköpings landsbygdsorter.

### Bedömning av risk för betydande miljöeffekter i andra länder

Detaljplanen riskerar inte ge upphov till gränsöverskridande miljöeffekter.

## Betydelse för andra planers miljöpåverkan

### Beskrivning av betydelse för andra planers miljöpåverkan

Det föreligger ingen risk för påverkan på andra detaljplaners miljöpåverkan. Det nya området (detaljplanen) ska hantera dagvatten och skyfall inom området för att inte påverka befintlig bebyggelse negativt. Trafiken till det nya området kommer troligtvis öka men bedöms inte innebära en miljöpåverkan.

### Bedömning av betydelse för andra planers miljöpåverkan

Detaljplanen bedöms inte påverka andra planers miljöpåverkan, möjligtvis förbättra trafiksäkerheten och framkomligheten till vissa målpunkter.

## Miljöeffekternas omfattning

### Beskrivning av miljöeffekternas sannolika omfattning.

Detaljplanen bedöms inte medföra några negativa miljöeffekter.

### Bedömning av miljöeffekternas sannolika omfattning

Detaljplanens negativa påverkan på miljöeffekterna bedöms vara liten.

## Möjlighet att avhjälpa miljöeffekter

Beskrivning av i vilken utsträckning det är möjligt att avhjälpa sannolika miljöeffekter

Detaljplanen föreslår småhus och par-/radhus som fortfarande till stor del möjliggör för genomsläpplighet samt att det inom den allmänna platsmarken föreslås lösningar för hantering av dagvatten som minskar mängden föroreningar mot dagens markanvändning. Rekommenderade trafikåtgärder förbättrar även trafiksäkerheten i det befintliga nätet.

Bedömning av i vilken utsträckning det är möjligt att avhjälpa sannolika miljöeffekter

Detaljplanen bedöms kunna möjliggöra för en viss förbättring av miljöeffekterna.

## Betydelse för hållbar utveckling

Beskrivning av hur detaljplanen kan bidra eller motverka till hållbar utveckling

Detaljplanen bedöms bidra till en hållbar utveckling då exploatering sker i anslutning till befintlig bebyggelse och på delvis utpekade område enligt översiktsplanen för att stärka och skapa sammanhang. Ett större befolkningsunderlag skapar även möjligheter för en mer levande landsbygd med större utbud av service och handel. Ny bebyggelsestruktur har anpassats efter befintlig struktur och efter de förutsättningar som finns på platsen för att bibehålla de lokala värdena samtidigt skapa ett effektivt gaturum. Fokus för området är att bibehålla dess identitet och grönområde till värdeskapande områden för den nya bebyggelsen. Ny bebyggelse och struktur har även tagit hänsyn till riksintresset kulturmiljövård, både genom att anpassa sig efter de befintliga värdena men också underordnat sig kyrkan.

Strukturen för området bibehåller och skapar viktiga kopplingar för och omkring området. Det innebär att tillgängligheten kommer förstärkas inom och omkring området.

Detaljplanen kan till viss del motverka hållbar utveckling om fastighetsägarna avstår från att lösa dagvattenhanteringen inom kvarteretsmark i enlighet med Linköpings kommuns riktlinjer för dagvattenhantering.

Bedömning av i vilken utsträckning detaljplanen kan motverka hållbar utveckling

Risken bedöms vara liten.



Planen som förutsättning för vissa typer av etableringar, verksamheter eller åtgärder

Möjliggör detaljplanen för någon verksamhet som räknas upp i bilaga till Miljöbedömningsförordningen (SFS 2017:966)?

Detaljplanen möjliggör inte för någon verksamhet som omfattas av Miljöbedömningsförordningen (SFS 2017:966).

Bedömning av påverkan på omfattningens och verksamhetstypens påverkan

Detaljplanen berör inga verksamheter, påverkan bedöms därför vara liten.