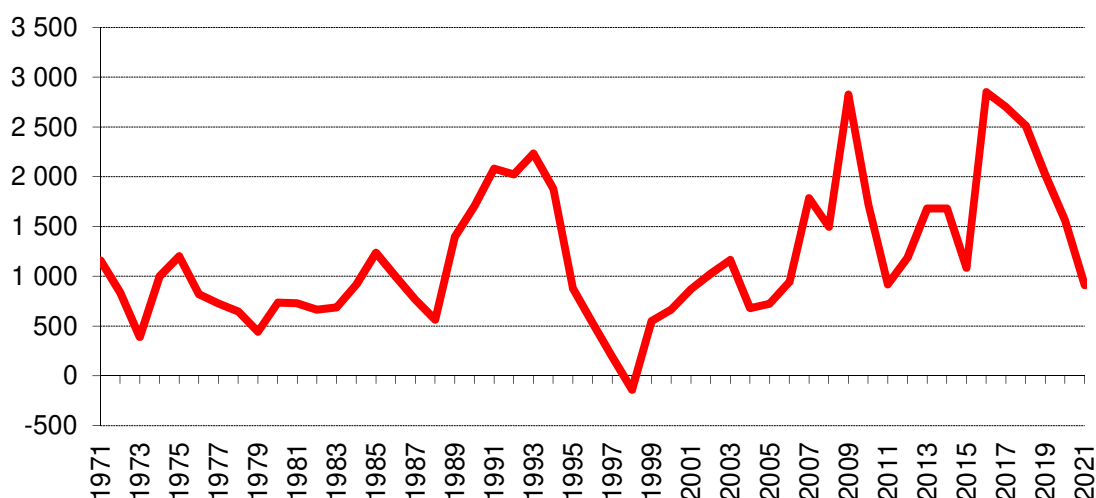


### Linköping ökade med drygt 900 invånare 2021

- Folkmängden i Linköpings kommun ökade med 911 personer 2021. Ökningstakten har minskat de senaste åren och befolkningen ökade med 654 personer färre än året före.
- Vid årsskiftet bodde 165 527 personer i kommunen.
- Antalet födda barn uppgick till 1 841, vilket var 54 fler än 2020.
- Födelseöverskottet uppgick till 566 personer i kommunen.
- Flyttnettot blev 220 personer, vilket var 886 personer färre än förra året och det lägsta sedan sekelskiftet.
- Totalt flyttade 9 837 personer till kommunen, varav 8 555 personer från en annan kommun i Sverige. Utflyttningen uppgick till 9 617 personer, vilket var 957 fler än någonsin tidigare för kommunen.
- Länets folkmängd ökade med 2 546 personer, vilket var 883 personer fler än 2020. Linköpings andel av ökningen var 36 procent.

**Folkmängdens årliga förändring i Linköpings kommun 1971-2021**



Folkmängden ökade med 911 personer i Linköpings kommun under 2021, vilket var 654 personer färre än 2020. Ökningen under året var ungefär lika stor som under 2011.



## Folkmängd 31 december 2021 och folkmängdens förändringar i kommunerna i Östergötlands län

Kommun	Folk- mängd	Folk- ökning <sup>1</sup>	Därav						
			födda	döda	födelse- netto	inflytt- ning	utflytt- ning	flyttnings- netto	Övrig just
Boxholm	5 512	71	59	61	-2	358	288	70	3
Finspång	21 889	124	195	253	-58	1 167	1 014	153	29
Kinda	10 048	57	88	131	-43	548	455	93	7
<b>Linköping</b>	<b>165 527</b>	<b>911</b>	<b>1 841</b>	<b>1 275</b>	<b>566</b>	<b>9 837</b>	<b>9 617</b>	<b>220</b>	<b>125</b>
Mjölby	28 269	309	312	256	56	1 538	1 302	236	17
Motala	43 674	34	420	455	-35	1 732	1 674	58	11
Norrköping	144 458	980	1 665	1 337	328	6 540	5 957	583	69
Söderköping	14 673	57	148	159	-11	875	811	64	4
Vadstena	7 528	105	46	89	-43	570	424	146	2
Valdemarsvik	7 660	-77	60	99	-39	461	500	-39	1
Ydre	3 695	-31	37	39	-2	178	211	-33	4
Åtvidaberg	11 462	35	123	131	-8	573	532	41	2
Ödeshög	5 309	-29	41	58	-17	333	346	-13	1
<b>Östergötland</b>	<b>469 704</b>	<b>2 546</b>	<b>5 035</b>	<b>4 343</b>	<b>692</b>	<b>15 644</b>	<b>14 065</b>	<b>1 579</b>	<b>275</b>

1) I folkökning ingår övriga justeringar = rättelser av folkmängdsuppgifter

Folkmängden ökade med 2 546 personer i Östergötlands län under 2021. Det var 883 personer fler än 2020. Folkmängden ökade mest i länets två största kommuner. Ökningen uppgick till 980 personer i Norrköping och till 911 personer i Linköping.

I länet blev flyttningsnettot 1 579 personer varav invandringsnettot svarade för 1 087 personer, vilket innebär att länet hade en positiv nettoflyttning mot andra län i riket på 492 personer. 2020 var länets flyttningsnetto 1 274 personer varav invandringsnettot svarade för 816 personer, medan flyttningsnettot mot andra län då uppgick till plus 458 personer.

Födelsenettot för länet blev 692 personer vilket var en ökning med 344 personer jämfört med 2020.

Antalet födda barn i länet blev 5 035 jämfört med 4 855 år 2020. Antalet döda i länet minskade från 4 507 till 4 343 personer 2021.

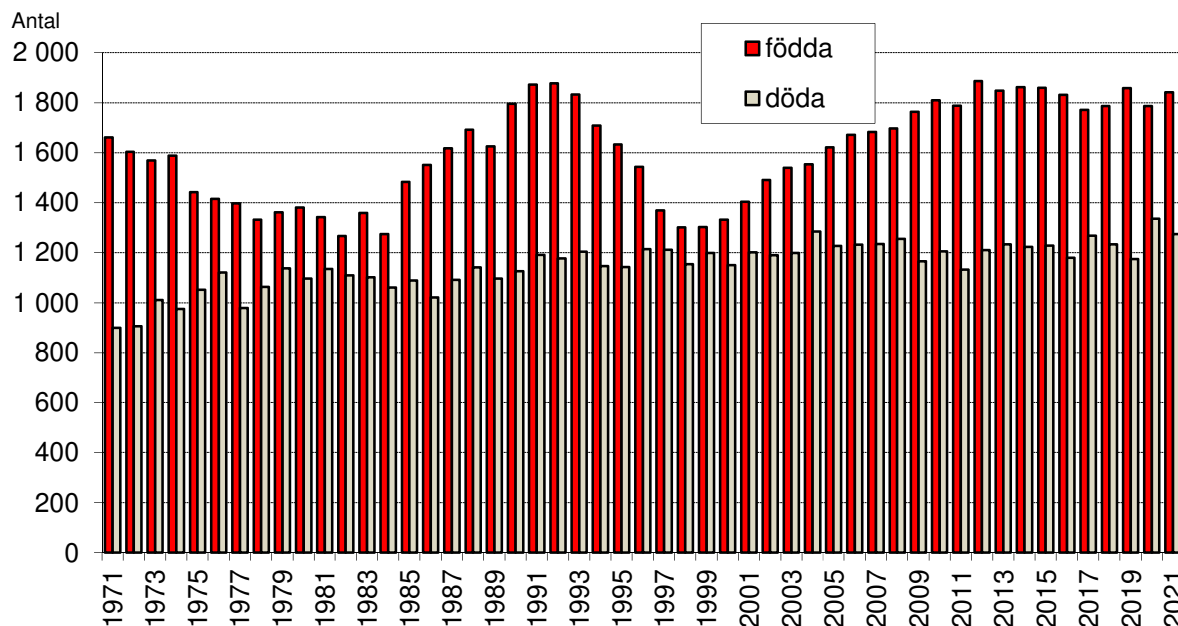
Folkmängden ökade i tio av länets tretton kommuner och födelsenettot blev positivt i tre av länets kommuner. Inflyttningsöverskott uppkom i tio kommuner.

Den relativa folkökningen i Linköping 2021 uppgick till 0,55 procent, vilket kan jämföras med 0,68 procent i Norrköping och 0,54 procent för hela länet. I riket ökade folkmängden med 0,70 procent.

**Mer information om befolkningen i Linköpings kommun finns på kommunens webbplats under rubriken "Linköping i siffror":**

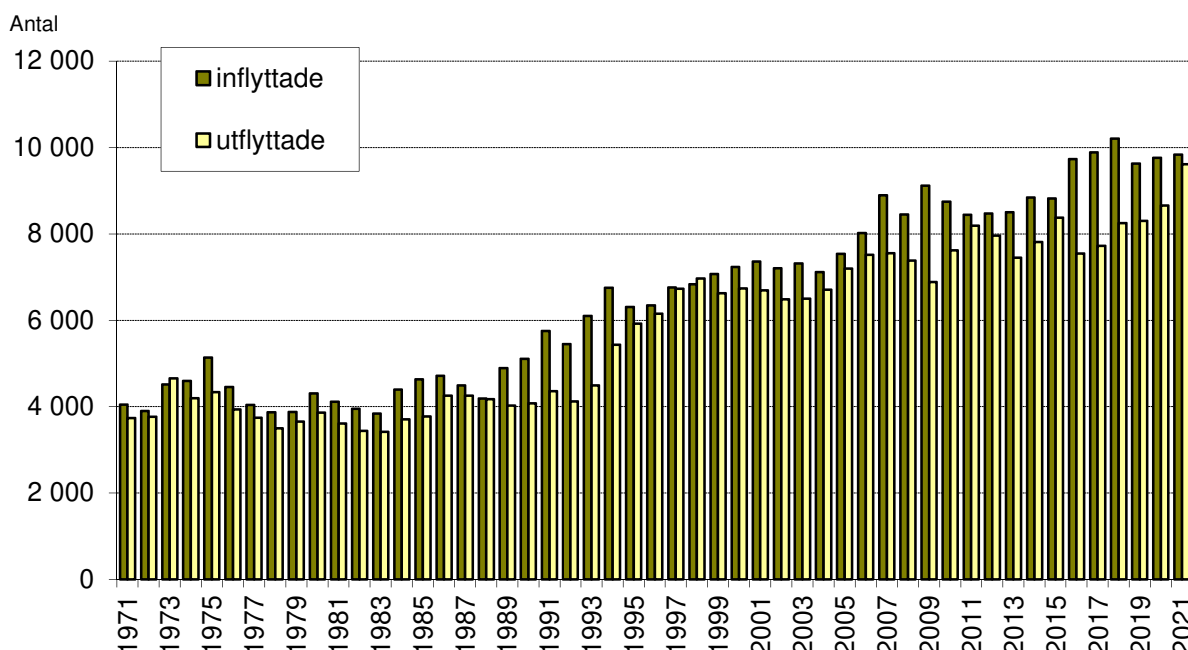
<https://www.linkoping.se/kommun-och-politik/fakta-om-linkoping/statistik/linkoping-i-siffror/befolkning/>

## Antal födda och döda i Linköpings kommun 1971-2021



Födelseöverskottet ökade på nytt och uppgick till 566 personer. Det var dock det fjärde lägsta födelseöverskottet för kommunen under de senaste tio åren. Jämfört med 2020 ökade födelseöverskottet med 115 personer. 1 841 barn föddes under året i Linköping, vilket var 54 barn fler än närmast föregående år. Ett betydande födelseöverskott är kännetecknande för Linköpings kommun. Att kunna generera stora födelseöverskott är viktigt för befolkningstillväxten både på kort och lång sikt. Antalet döda personer uppgick till 1 275 personer år 2021, vilket var 61 färre än året före.

## Antal in- och utflyttade i Linköpings kommun 1971-2021



Linköpings kommun har under de senaste decennierna levererat positiva flyttningsnetton alla år utom 1998, en effekt av Garnisonens nedläggning. Flyttningsnettots storlek är det som under flertalet år betytt mest för befolkningsutvecklingen i Linköpings kommun, dock inte under 2021. Inflyttningen blev 9 837 personer och utflyttningen 9 617 personer år 2021. Totalt blev flyttningsnettot 220 personer. Det var det lägsta flyttningsnettot sedan sekelskiftet. Framförallt ökade den inrikes utflyttningen under året, och till andra kommuner i Östergötlands län flyttade 2 668 personer under året, vilket var 272 fler än något tidigare år.

## Folkmängd 31 december 2021 och folkmängdens förändringar i riket och länen

Län	Folk- mängd	Folk- ökning <sup>1</sup>	Därav						
			födda	döda	födelse- netto	inflytt- ning	utflytt- ning	flytt- nings- netto	Övr just
Stockholm	2 415 139	23 149	29 067	15 625	13 442	75 569	68 936	6 633	3 074
Uppsala	395 026	6 632	4 261	2 962	1 299	22 101	17 129	4 972	361
Södermanland	301 801	2 400	3 045	3 079	-34	13 352	11 124	2 228	206
<b>Östergötland</b>	<b>469 704</b>	<b>2 546</b>	<b>5 035</b>	<b>4 343</b>	<b>692</b>	<b>15 644</b>	<b>14 065</b>	<b>1 579</b>	<b>275</b>
Jönköping	367 064	2 054	4 039	3 365	674	12 239	11 041	1 198	182
Kronoberg	203 340	1 077	2 269	1 879	390	8 588	8 093	495	192
Kalmar	247 175	1 165	2 460	2 634	-174	8 492	7 343	1 149	190
Gotland	61 001	877	522	630	-108	3 219	2 318	901	84
Blekinge	158 937	-119	1 507	1 787	-280	5 486	5 416	70	91
Skåne	1 402 425	13 089	15 605	12 356	3 249	39 605	31 365	8 240	1 600
Halland	340 243	3 495	3 528	2 984	544	13 898	11 061	2 837	114
Västra Götal- and	1 744 859	10 416	19 662	15 207	4 455	44 873	39 613	5 260	701
Värmland	283 196	311	2 634	3 251	-617	8 414	7 603	811	117
Örebro	306 792	1 149	3 297	2 856	441	10 373	9 755	618	90
Västmanland	278 967	1 826	2 829	2 736	93	10 826	9 275	1 551	182
Dalarna	288 387	711	2 790	3 053	-263	9 164	8 276	888	86
Gävleborg	287 767	265	2 741	3 266	-525	8 600	8 022	578	212
Västernorrland	244 193	-361	2 362	2 893	-531	6 862	6 824	38	132
Jämtland	132 054	899	1 330	1 393	-63	5 284	4 375	909	53
Västerbotten	274 563	1 371	2 845	2 762	83	9 373	8 311	1 062	226
Norrbottnen	249 693	79	2 435	2 897	-462	7 199	6 869	330	211
<b>Riket totalt</b>	<b>10 452 326</b>	<b>73 031</b>	<b>114 263</b>	<b>91 958</b>	<b>22 305</b>	<b>90 631</b>	<b>48 284</b>	<b>42 347</b>	<b>8 379</b>

1) I folkökning ingår övriga justeringar = rättelser av folkmängdsuppgifter

I landet som helhet ökade den folkbokförda befolkningen med 73 031 personer, vilket var 21 325 personer fler än 2020. Invandringen ökade något och uppgick till 90 631 personer. Utvandringen från Sverige uppgick till 48 284. Flyttningsnettot förklarar knappt två tredjedelar av befolkningstillväxten. Antalet födda barn var för trettonde året i rad över 110 000, och antalet födda barn ökade med knappt 1 200 jämfört med 2020. Antalet döda minskade med drygt 6 000 personer under 2021. Den relativa ökningen för folkmängden uppgick till 0,70 procent.

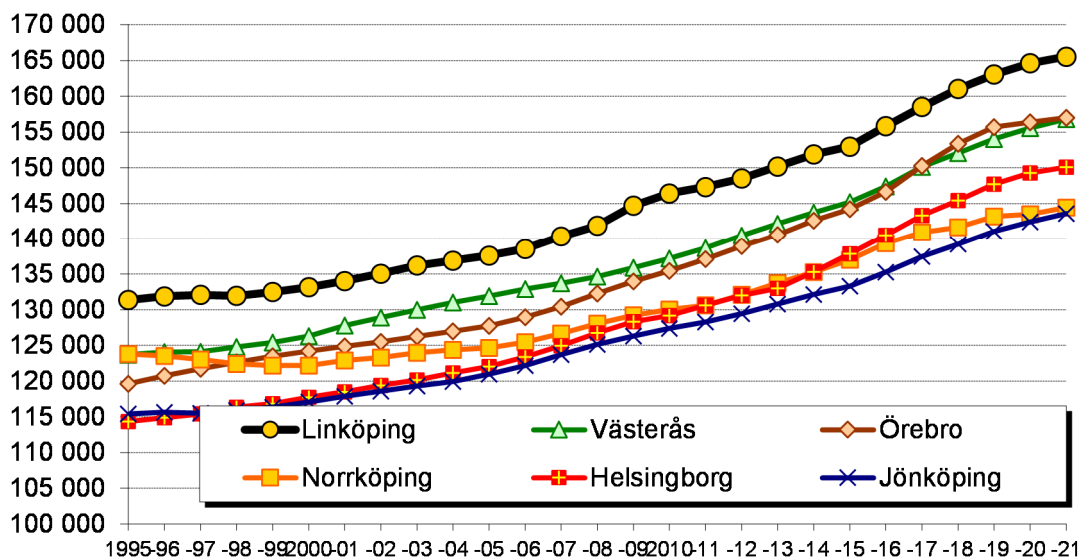
Stockholms län svarade ensamt för 31,7 procent av landets befolkningstillväxt under 2021. Det var en ökning med nästan tre procentenheter jämfört med 2020. Stockholms läns folkmängd utgör 23,1 procent av landets totala folkmängd, vilket ger en tydlig bild av hur stark utvecklingen är i den regionen. Stockholms län visade upp den absolut största folkökningen 2021. Den relativa folkökningen under året var dock för sjätte året i rad störst i Uppsala län med 1,7 procent. Under 2021 svarade de tre storstads länen för 63,9 procent av landets befolkningstillväxt med 53,2 procent av landets folkmängd.

Befolkningen ökade i 19 av 21 län under 2021. Tio av länen uppvisade negativa födelsenetton.

Under mer än 20 år har nu folkökningen i riket varit större för män än för kvinnor. 2021 bodde det 69 088 fler män än kvinnor i landet. Det var sjunde året i rad som det bodde fler män än kvinnor i riket. I Linköpings kommun har det bott fler män än kvinnor sedan 1993. Antalsskillnaden mellan könen i kommunen minskade dock något under 2021 och uppgår för tillfället till 3 471 personer. 1932 bodde det 2 837 fler kvinnor än män i dåvarande Linköpings stad.

Folkmängden ökade i 205 av 290 kommuner under 2021.

## Folkmängdens utveckling i Linköping och jämnstora kommuner 1995-2021



Alltsedan Linköpings kommun blev landets femte största kommun 1989 har ingen annan kommun på allvar kunnat utmana kommunen om den positionen. Skillnaden mot kommunerna som befolkningsmässigt ligger närmast bakom ökade successivt fram till ungefär 2010. Avståndet ned till Örebro på sjätte plats uppgår för tillfället till drygt 8 500 personer.

## Folkmängd 31 december 2021 och folkmängdens förändringar i landets 15 största kommuner

Kommun	Folk- mängd	Folk- ökning <sup>1</sup>	Därv födda	döda	födelse- netto	inflytt- ning	utflytt- ning	flyttnings- netto	övrig just
Stockholm	978 770	3 219	13 165	6 158	7 007	73 092	78 058	-4 966	1178
Göteborg	587 549	4 493	7 681	4 189	3 492	37 115	36 436	679	322
Malmö	351 749	3 800	4 894	2 698	2 196	23 453	22 471	982	622
Uppsala	237 596	3 757	2 707	1 553	1 154	16 280	13 929	2 351	252
<b>Linköping</b>	<b>165 527</b>	<b>911</b>	<b>1 841</b>	<b>1 275</b>	<b>566</b>	<b>9 837</b>	<b>9 617</b>	<b>220</b>	<b>125</b>
Örebro	156 987	606	1 825	1 136	689	8 346	8 468	-122	39
Västerås	156 838	1 287	1 689	1 329	360	7 888	7 084	804	123
Helsingborg	150 109	829	1 733	1 302	431	9 181	8 965	216	182
Norrköping	144 458	980	1 665	1 337	328	6 540	5 957	583	69
Jönköping	143 579	1 152	1 651	1 140	511	7 562	6 962	600	41
Umeå	130 997	773	1 448	974	474	7 055	6 824	231	68
Lund	127 376	1 435	1 147	846	301	12 146	11 151	995	139
Borås	114 091	377	1 298	1 023	275	5 610	5 545	65	37
Huddinge	113 951	717	1 212	602	610	13 090	13 154	-64	171
Nacka	108 234	1 729	1 230	635	595	10 496	9 464	1 032	102
<b>Riket</b>	<b>10 452 326</b>	<b>73 031</b>	<b>114 263</b>	<b>91 958</b>	<b>22 305</b>	<b>90 631</b>	<b>48 284</b>	<b>42 347</b>	<b>8 379</b>

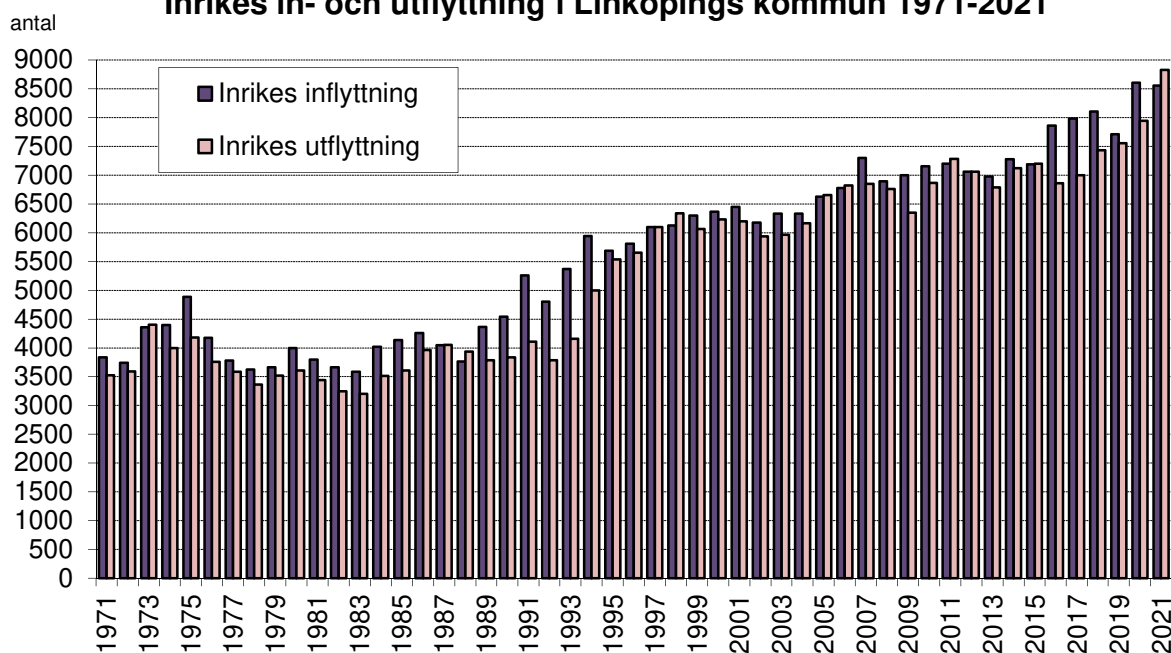
1) I folkräkning ingår övriga justeringar = rättelser av folkmängdsuppgifter

Linköping hade den 23:e högsta folkökningen i landet 2021. Störst var ökningen i Göteborg, Malmö och Uppsala. Nacka passerade under året Eskilstuna och är numera landets 15:e största kommun.

**Se även Statistikdatabasen för Linköpings kommun;**

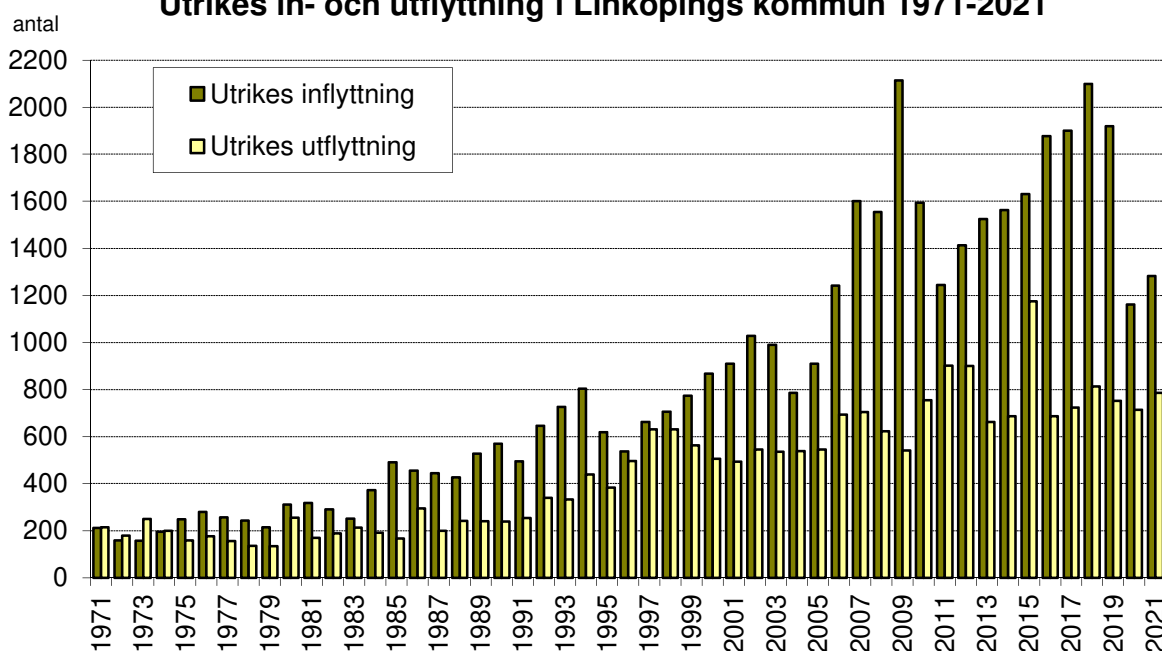
<http://statistik.linkoping.se>

## Inrikes in- och utflyttning i Linköpings kommun 1971-2021



Knappt 8 600 personer flyttade till Linköping från andra kommuner i Sverige under 2021. Det är den näst högsta inrikes inflyttningen till kommunen som någonsin har uppmätts. Inflyttningen från andra kommuner i Östergötlands län uppgick till 2 372 personer och inflyttningen från kommuner i andra län till 6 183 personer, dvs. summerat 8 555 personer. 8 831 personer flyttade från Linköping till en annan kommun i Sverige, vilket var nytt rekord med 886 personer. Flyttningsnettot i förhållande till övriga Östergötlands län uppgick till minus 296 personer, vilket är det högsta som har uppmätts, och flyttningsnettot till kommuner i andra län till plus 20 personer. Sedan kommunsammanslagningen 1971 har Linköping haft ett negativt inrikes flyttningsnetto tio gånger, men det har aldrig varit så stort som 2021.

## Utrikes in- och utflyttning i Linköpings kommun 1971-2021



Under 2021 flyttade 1 282 personer till Linköping från andra länder, vilket var 121 personer fler än 2020. Utflyttningen till andra länder uppgick till 786 personer, vilket var 71 fler än 2020. Flyttningsnettot mot andra länder uppgick till 496 personer år 2021, vilket var 50 fler än året före. Rekordåret 2009 uppgick nettot till 1 572 personer. Fyra år i rad mellan 1971 och 1974 hade Linköping ett negativt flyttningsnetto mot andra länder, sedan 1975 har det utrikes flyttningsnettot genomgående varit positivt.