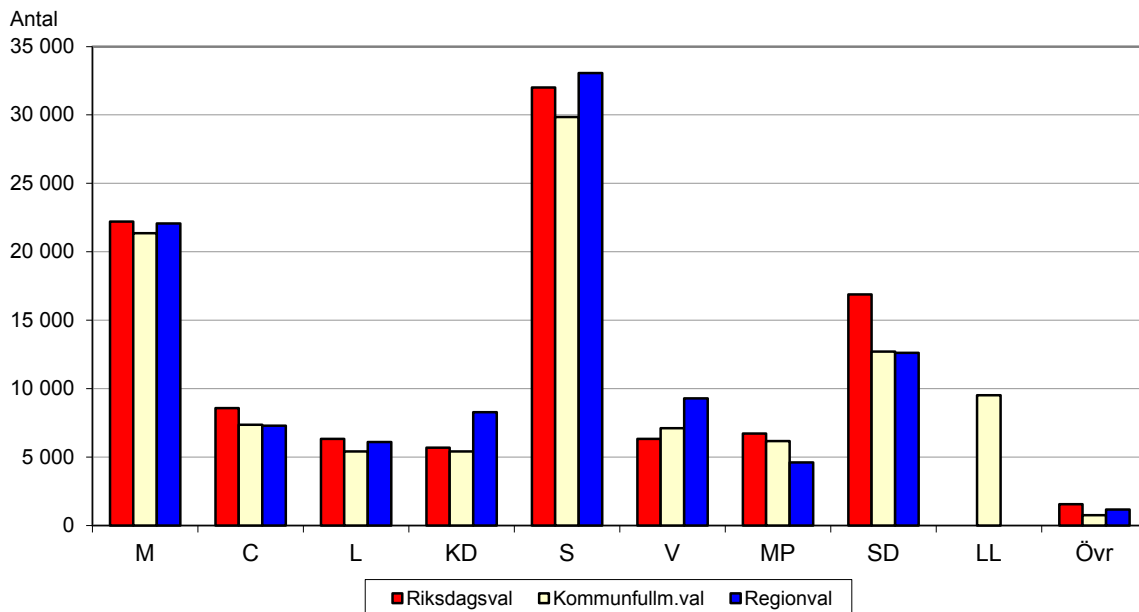


## Definitiva resultat för de allmänna valen den 11 september 2022

Antal giltiga röster efter parti vid riksdags-, kommunfullmäktige- och regionfullmäktigevalen 2022 i Linköping



Den 11 september 2022 förrättades val till riksdag, kommunfullmäktige och region.

Denna rapport redovisar de definitiva resultaten för de tre valen. Vissa jämförelser görs med tidigare val. Utöver redovisade uppgifter finns mer statistik tillgänglig hos Analys & Utredning.

Mer information om valresultatet, i form av animerade tabeller, diagram och kartor finns på Analys & Utrednings webbplats.

<https://www.linkoping.se/datavisualisering/?sheet=6315c47d15ba8e281079cfd4>

## Valdistrikts- och valkretsindelning samt mandat

Vid val till Linköpings kommunfullmäktige ska 79 ledamöter utses. Kommunen är indelad i 102 valdistrikt fördelade på 3 valkretsar. Antalet mandat är beroende av antalet röstberättigade i varje valkrets. Från och med valet 2018 används utjämningsmandat. Fördelningen är 71 fasta mandat och 8 utjämningsmandat.

Vid val till riksdag ska 349 ledamöter väljas. Mandaten till riksdagen utgörs av 310 fasta valkretsmandat och 39 utjämningsmandat. Östergötlands län utgör en valkrets. Denna valkrets har vid årets val fått 14 fasta mandat och 3 utjämningsmandat.

Till Östergötlands läns region (Region Östergötland) ska 101 ledamöter utses. Mandaten utgörs av 90 fasta mandat och 11 utjämningsmandat. Länet är uppdelat i 5 valkretsar, varav Linköpings kommun utgör en valkrets och har 31 fasta mandat. Av de 11 utjämningsmandaten fick Linköpings valkrets 4 mandat vid årets val.

## Röstberättigade

Antalet röstberättigade vid riksdagsvalet var 124 329 och 129 638 vid de kommunala valen. En ökning på ungefär 5 procent jämfört med förra valet. Skillnaden mellan valen beror på att utlandssvenskar har rösträtt till riksdagen men inte till kommun- och regionval samt att utländska medborgare boende inom kommun respektive regionområdet, har rösträtt endast i kommun- och regionvalen. Vid kommunvalet 2022 uppgick antalet förstagsängsväljare till 8 970 personer, vilket var drygt 1 200 fler än 2018.

## Förkortningar

Ordningen på partierna är densamma som Valmyndigheten använder sig av på blanketter, information mm. De förkortningar vi använt är följande:

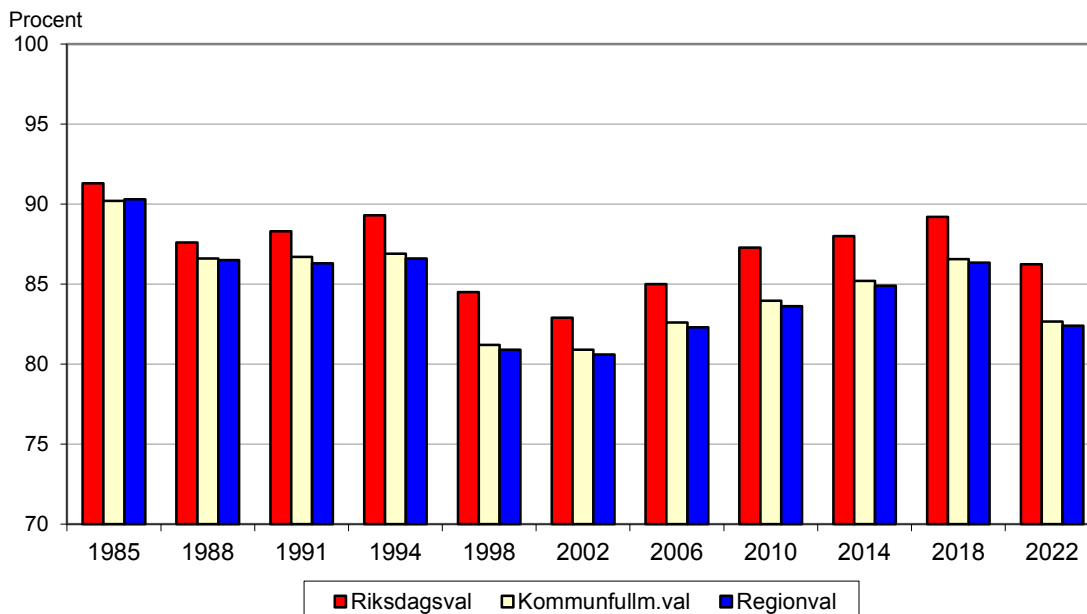
- M = Moderaterna
- C = Centerpartiet
- L = Liberalerna (f.d. Folkpartiet liberalerna)
- KD = Kristdemokraterna
- S = Arbetarepartiet-Socialdemokraterna
- V = Vänsterpartiet
- Mp = Miljöpartiet de gröna
- SD = Sverigedemokraterna
- FI = Feministiskt initiativ
- NyD = Ny Demokrati
- LL = Linköpingslistan
- Övr = Övriga, ej redovisade partier

## Avgivna röster vid samtliga val 2022 samt valdeltagande 1985-2022

Parti	Antal			Procent		
	Riksdags- val	Kommun- fullm.val	Region- val	Riksdags- val	Kommun- fullm.val	Region- val
M	22 217	21 368	22 166	20,9	20,2	21,1
C	8 572	7 368	7 319	8,1	7,0	7,0
L	6 328	5 405	6 116	6,0	5,1	5,8
KD	5 673	5 416	8 291	5,3	5,1	7,9
S	31 997	29 856	33 321	30,1	28,3	31,7
V	6 333	7 109	9 365	6,0	6,7	8,9
Mp	6 722	6 166	4 616	6,3	5,8	4,4
SD	16 882	12 707	12 679	15,9	12,0	12,1
LL	-	9 512	18	-	9,0	0,0
Övr	1 540	753	1 169	1,4	0,7	1,1
Giltiga	106 264	105 660	105 060	100	100	100
Röstande	107 261	107 152	106 811			
<b>Valdelt, %, 2022</b>	<b>86,2</b>	<b>82,7</b>	<b>82,4</b>			
Valdelt, %, 2018	89,2	86,6	86,3			
Valdelt, %, 2014	88,0	85,2	84,9			
Valdelt, %, 2010	87,3	84,0	83,6			
Valdelt, %, 2006	85,0	82,6	82,3			
Valdelt, %, 2002	82,9	80,9	80,6			
Valdelt, %, 1998	83,8	81,2	80,9			
Valdelt, %, 1994	88,7	86,9	86,6			
Valdelt, %, 1991	88,3	86,7	86,3			
Valdelt, %, 1988	87,6	86,6	86,5			

Observera att den procentuella beräkningen är exklusive ogiltiga röster.

### Valdeltagande 1985-2022



Efter fyra val med ökande valdeltagande minskade det kraftigt i årets val och är i de kommunala valen nere på ungefär samma nivå som 2006. Valdeltagandet minskade i alla tre valen. I riksdagsvalet minskade valdeltagandet med 3,0 procentenheter medan det minskade med 3,9 procentenheter i både kommunfullmäktige- och regionvalet. I absoluta tal har dock aldrig så många gått och röstat som i årets val. Det beror på att antalet röstberättigade har ökat. Antalet röstande personer i Linköping var drygt 200 fler i årets kommunfullmäktigeval än för fyra år sedan.

## Valdeltagandet i kommunfullmäktige-, region- och riksdagsvalen 2022, valdistriktsvis, sorterade efter kommunfullmäktigevalet

Distrikt	Kommunvalet	Riksdagsvalet	Regionvalet	Distrikt	Kommunvalet	Riksdagsvalet	Regionvalet
Skäggetorp 4	52,9	56,8	53,0	Kärna 1	84,1	85,1	83,7
Ryd 3	53,3	66,5	53,1	Rystad 2	84,3	87,4	85,1
Skäggetorp 5	54,6	63,8	54,5	Domkyrko 14	84,5	85,6	84,4
Skäggetorp 2	54,7	61,2	54,4	Domkyrko 19	84,8	87,1	85,0
Skäggetorp 3	56,2	64,8	55,9	Östra Harg-Rystad 1	85,0	87,1	83,9
Skäggetorp 1	56,7	59,2	56,4	Rystad 3	85,3	87,2	85,2
Berga 3	58,1	63,2	57,6	S:t Lars 4	85,3	86,5	85,0
Ryd 5	60,5	82,3	60,6	Domkyrko 6	85,5	87,3	85,3
Berga 2	61,6	68,4	61,6	Vreta Kloster 2	85,5	87,5	85,2
Ryd 4	62,5	65,2	62,1	Sjögestad	85,8	86,9	86,6
Johannelund 2	65,8	76,5	65,4	Berga 4	85,9	86,2	85,8
Ryd 2	66,7	75,5	66,2	Kärna 4	85,9	87,0	85,8
Slaka 1	67,6	73,1	67,6	Berga 8	86,1	86,2	86,2
Domkyrko 4	69,5	73,7	69,4	Slaka 3	86,1	87,2	85,9
Berga 6	70,5	75,0	70,6	Vreta Kloster 3	86,2	87,9	85,3
S:t Lars 6	71,2	74,8	70,7	Domkyrko 12	86,5	87,4	86,5
Slaka 5	73,0	74,4	72,8	Lillkyrka-Gistad	86,5	87,2	86,0
Slaka 4	74,0	74,5	73,6	Berga 11	86,6	90,3	86,7
Landeryd 2	74,9	77,6	74,9	Vreta Kloster 5	86,8	88,7	86,4
S:t Lars 5	75,5	80,4	75,7	Vårdsberg	86,8	88,3	86,3
Slaka 2	75,9	79,6	75,7	Rappestad	87,3	87,9	86,9
Domkyrko 9	76,4	78,6	76,4	Törnevalla-Ö Skrukeby	87,3	89,2	87,7
S:t Lars 2	76,4	77,8	76,2	Vårdsnäs	88,0	87,7	87,7
Berga 1	76,8	78,2	76,3	Landeryd 7	88,1	88,8	87,1
Domkyrko 13	77,0	77,6	76,6	Landeryd 9	88,2	89,6	88,0
Domkyrko 2	77,1	78,1	76,3	Västerlösa-Björkeberg	88,3	89,9	88,2
Johannelund 6	78,2	82,0	78,2	Berga 10	88,4	90,8	88,1
Domkyrko 3	78,3	82,7	77,8	Flistad-Ljung	88,4	90,0	87,9
S:t Lars 1	78,4	80,7	78,0	Rystad 4	88,4	89,5	87,9
Domkyrko 7	78,8	81,3	78,8	Landeryd 1	88,5	89,0	88,3
Domkyrko 21	78,9	82,5	78,5	Berga 7	88,6	89,0	87,9
Domkyrko 17	80,0	80,9	79,4	Landeryd 8	88,8	89,6	88,3
Landeryd 4	80,4	81,7	80,1	Kärna 3	88,9	89,5	89,0
Domkyrko 20	80,7	86,8	80,8	Landeryd 6	89,1	89,3	89,1
S:t Lars 3	80,7	84,0	80,7	Vikingstad	89,1	90,9	88,6
Domkyrko 1	80,9	82,4	80,5	Vreta Kloster 1	89,2	89,6	89,0
Ryd 1	81,0	85,0	80,9	Berga 9	89,5	89,6	89,3
Ulrika	81,0	81,7	82,2	Örtomta-Askeby	89,6	91,0	89,2
Johannelund 1	81,3	83,6	81,0	Landeryd 3	89,9	90,6	89,0
Domkyrko 8	81,6	83,5	81,4	Vist 1	90,0	89,9	89,8
Domkyrko 5	81,7	84,7	81,4	Vist 2	90,0	91,4	89,9
Domkyrko 15	81,8	83,5	81,9	Domkyrko 11	90,1	90,4	89,8
Landeryd 5	82,1	84,6	81,4	Nykil-Gammalkil	90,3	90,4	89,7
Domkyrko 18	82,4	85,9	82,1	Vreta Kloster 4	90,4	91,5	90,2
Johannelund 3	82,4	84,5	82,0	Skeda	90,7	91,5	90,3
Domkyrko 10	82,6	85,7	82,5	Stjärnorp	91,2	90,4	90,6
S:t Lars 7	82,7	85,7	82,6	Bankekind	91,4	91,7	90,9
Domkyrko 16	82,8	84,3	82,3	Kärna 2	91,8	91,8	91,4
S:t Lars 8	83,0	83,5	82,3	Kaga-Ledberg	92,1	92,8	91,9
Domkyrko 22	83,9	86,1	83,8	Johannelund 4	92,9	93,3	92,9
Johannelund 5	84,0	85,2	83,3	Berga 5	93,1	92,6	92,1

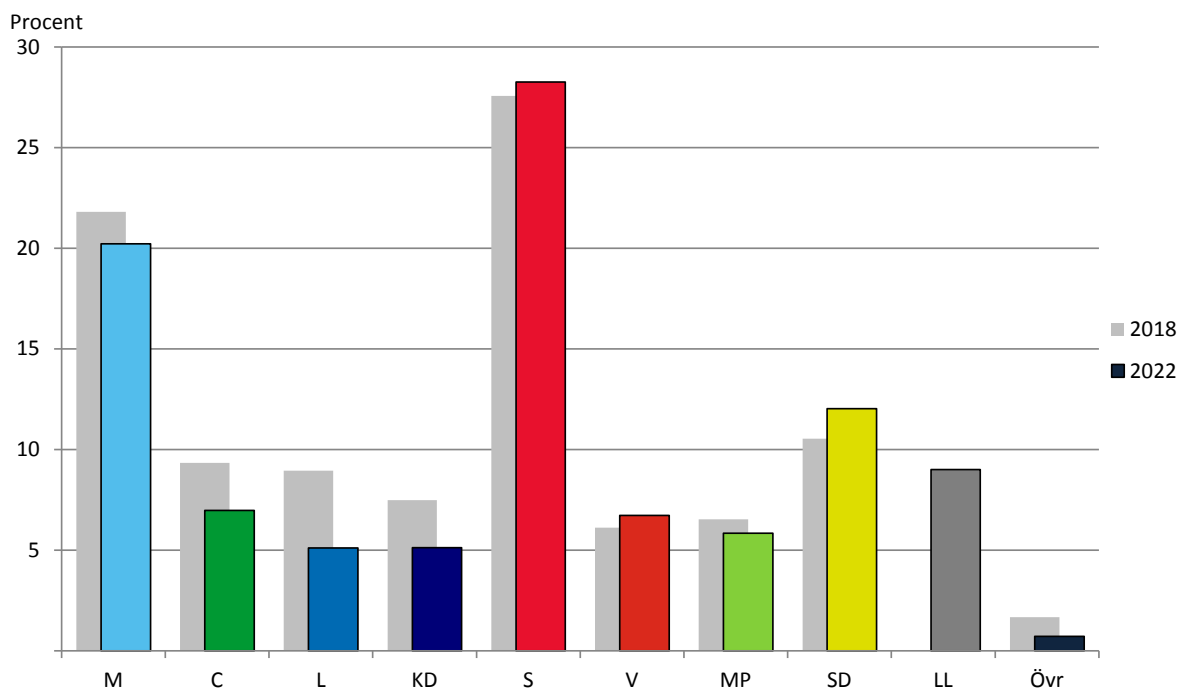
Valdeltagandet varierar kraftigt mellan valdistrikten. Högst deltagande har Berga 5 med 93,1 procent för kommunvalet. Lägst har Skäggetorp 4 med 52,9 procent. Det är en skillnad på 40,2 procentenheter. I Riksdagsvalet hade Johannelund 4 högst valdeltagande. Valdeltagandet ökade i 7 valdistrikt.

# KOMMUNFULLMÄKTIGEVALET

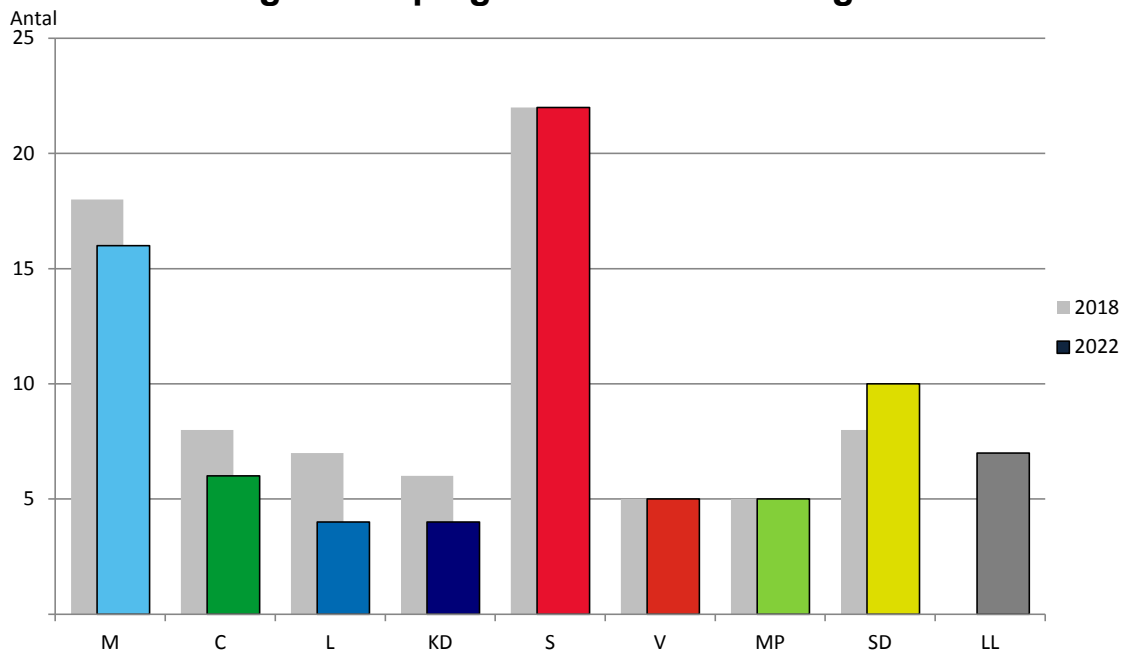
## Partiernas röstetal i kommunfullmäktigevalen 1988-2022

År	M	C	L	KD	S	V	Mp	SD	FI	LL	NyD	Övr	Summa
<b>Antal</b>													
1988	15 824	9 950	8 687	2 913	32 521	3 449	5 010	.	.	.	.	725	79 079
1991	20 747	7 445	9 209	6 809	25 570	3 582	2 856	.	.	.	3 831	1 013	81 062
1994	18 573	6 590	7 844	4 118	36 059	4 336	4 493	.	.	.	1 341	1 882	85 236
1998	20 045	4 168	5 096	9 657	27 433	6 991	4 375	.	.	.	.	3 066	80 831
2002	14 017	5 879	10 046	7 589	31 551	5 521	4 238	278	.	.	.	3 739	82 858
2006	22 581	6 180	7 498	6 580	30 480	4 279	5 873	1 583	.	.	.	1 885	86 939
2010	28 277	6 175	8 088	4 609	28 616	4 230	8 676	3 492	263	.	.	1 315	93 741
2014	24 113	7 011	7 270	4 750	32 202	4 750	8 617	8 194	1 436	.	.	1 402	99 745
2018	23 050	9 865	9 456	7 908	29 137	6 459	6 904	11 130	806	.	.	964	105 679
NV valkr	6 226	2 799	2 751	2 240	10 191	2 339	2 108	3 579	280	.	.	346	32 859
SV valkr	7 480	3 675	3 220	2 763	9 246	2 233	2 715	3 531	287	.	.	334	35 484
NO valkr	9 344	3 391	3 485	2 905	9 700	1 887	2 081	4 020	239	.	.	284	37 336
2022	21 368	7 368	5 405	5 416	29 856	7 109	6 166	12 707	124	9 512	.	629	105 660
NV valkr	5 763	2 126	1 527	1 546	9 820	2 626	1 820	3 895	43	2 480	.	294	31 940
SV valkr	7 079	2 850	1 975	1 942	10 008	2 647	2 493	4 117	50	3 205	.	198	36 564
NO valkr	8 526	2 392	1 903	1 928	10 028	1 836	1 853	4 695	31	3 827	.	137	37 156
<b>Procent</b>													
1988	20,0	12,6	11,0	3,7	41,1	4,4	6,3	.	.	.	.	0,9	100
1991	25,6	9,2	11,4	8,4	31,5	4,4	3,5	.	.	.	4,7	1,2	100
1994	21,8	7,7	9,2	4,8	42,3	5,1	5,3	.	.	.	1,6	2,2	100
1998	24,8	5,2	6,3	11,9	33,9	8,6	5,4	.	.	.	.	3,8	100
2002	16,9	7,1	12,1	9,2	38,1	6,7	5,1	0,3	.	.	.	4,5	100
2006	26,0	7,1	8,6	7,6	35,1	4,9	6,8	1,8	.	.	.	2,2	100
2010	30,2	6,6	8,6	4,9	30,5	4,5	9,3	3,7	0,3	.	.	1,4	100
2014	24,2	7,0	7,3	4,8	32,3	4,8	8,6	8,2	1,4	.	.	1,4	100
2018	21,8	9,3	8,9	7,5	27,6	6,1	6,5	10,5	0,8	.	.	0,9	100
NV valkr	18,9	8,5	8,4	6,8	31,0	7,1	6,4	10,9	0,9	.	.	1,1	100
SV valkr	21,1	10,4	9,1	7,8	26,1	6,3	7,7	10,0	0,8	.	.	1,0	100
NO valkr	25,0	9,1	9,3	7,8	26,0	5,1	5,6	10,8	0,6	.	.	0,8	100
2022	20,2	7,0	5,1	5,1	28,3	6,7	5,8	12,0	0,1	9,0	.	0,6	100
NV valkr	18,0	6,7	4,8	4,8	30,7	8,2	5,7	12,2	0,1	7,8	.	0,9	100
SV valkr	19,4	7,8	5,4	5,3	27,4	7,2	6,8	11,3	0,1	8,8	.	0,5	100
NO valkr	22,9	6,4	5,1	5,2	27,0	4,9	5,0	12,6	0,1	10,3	.	0,4	100

## Jämförelse mellan kommunfullmäktigevalen 2018-2022



## Mandatfördelning i Linköpings kommunfullmäktige 2018-2022

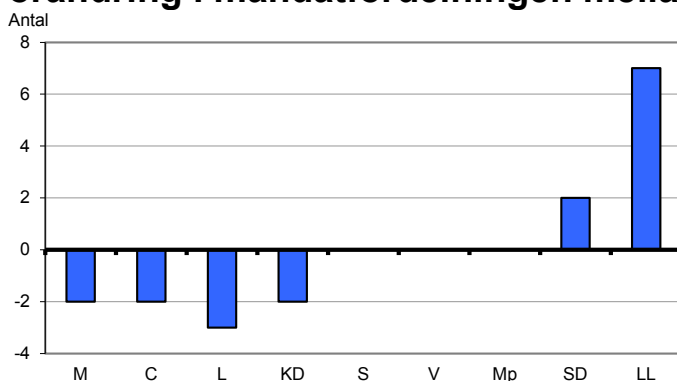


## Mandatfördelning i Linköpings kommunfullmäktige 1973-2022

År	M	C	L	KD	S	V	Mp	SD	LL	Övr*	Summa
1973	12	18	8	3	35	3	.	.	.	.	79
1976	14	16	9	3	34	3	.	.	.	.	79
1979	18	11	8	3	35	4	.	.	.	.	79
1982	21	11	5	3	36	3	.	.	.	.	79
1985	19	8	11	2	35	3	1	.	.	.	79
1988	16	10	9	3	32	3	6	.	.	.	79
1991	21	7	9	7	26	3	3	.	.	3	79
1994	18	6	8	3	35	4	4	.	.	1	79
1998	19	4	5	11	28	7	5	.	.	.	79
2002	14	6	10	8	31	6	4	.	.	.	79
2006	21	6	7	6	29	4	6	.	.	.	79
2010	25	6	7	3	24	3	8	3	.	.	79
2014	20	6	6	4	27	3	7	6	.	.	79
2018	18	8	7	6	22	5	5	8	.	.	79
NV valkr	5	2	2	2	8	2	2	3	.	.	26
SV valkr	6	3	2	2	7	2	2	2	.	.	26
NO valkr	7	3	3	2	7	1	1	3	.	.	27
2022	16	6	4	4	22	5	5	10	7	.	79
NV valkr	4	2	1	1	7	2	1	3	2	.	23
SV valkr	5	2	2	2	7	2	2	3	2	.	27
NO valkr	7	2	1	1	8	1	2	4	3	.	29

\* Tre mandat till Ny Demokrati 1991 respektive ett mandat till Akademikerpartiet 1994.

## Förändring i mandatfördelningen mellan 2018 och 2022



## Analystal för kommunvalet

	Valkrets			Inkl. utjämningsmandat
	1 (NV)	2 (SV)	3 (NO)	
M	616	-	1503	703
C	-	1083	1465	1327
L	600	385	412	615
KD	581	418	387	604
S	811	218	-	240
V	918	1286	479	248
Mp	307	1440	462	1191
SD	1066	1389	705	-
LL	1064	728	30	520

Från och med valet 2018 har utjämningsmandat införts i de kommunala valen, vilket innebär att det i Linköpings kommun finns 71 fasta mandat fördelade på de olika valkretsarna, samt åtta utjämningsmandat. Av den anledningen avser redovisningen per valkrets endast hur nära respektive parti var att ta det sista fasta mandatet. Se nedan vilket parti som tog det sista fasta mandatet i respektive valkrets. De åtta utjämningsmandaten fördelas på två till Socialdemokraterna, samt var sitt till Moderaterna, Liberalerna, Kristdemokraterna, Miljöpartiet, Sverigedemokraterna och Linköpingslistan. Sverigedemokraterna tog det sista utjämningsmandatet.

Från och med det kommunala valet 2018 har dessutom en s.k. småpartispärr införts. Det innebär i kommuner med valkretsar att ett parti måste nå upp till minst 3 procent av de giltiga rösterna för att erhålla en plats i kommunfullmäktige.

Nordväst har 23 fasta mandat. Det 23:e och sista fasta mandatet togs av Centerpartiet.

Sydväst har 24 fasta mandat, samt tre utjämningsmandat 2022. Det 24:e och sista fasta mandatet togs av Moderaterna.

Nordost har 24 fasta mandat, samt fem utjämningsmandat 2022. Det 24:e och sista fasta mandatet togs av Socialdemokraterna.

## Röster per mandat

	Valkrets 1 (Nordväst)			Valkrets 2 (Sydväst)			Valkrets 3 (Nordost)		
	Röster	Mandat	Röster/ mandat	Röster	Mandat	Röster/ mandat	Röster	Mandat	Röster/ mandat
M	5 763	4	1 441	7 079	5	1 416	8 526	7	1 218
C	2 126	2	1 063	2 850	2	1 425	2 392	2	1 196
L	1 527	1	1 527	1 975	2	988	1 903	1	1 903
KD	1 546	1	1 546	1 942	2	971	1 928	1	1 928
S	9 820	7	1 403	10 008	7	1 430	10 028	8	1 254
V	2 626	2	1 313	2 647	2	1 324	1 836	1	1 836
Mp	1 820	1	1 820	2 493	2	1 247	1 853	2	927
SD	3 895	3	1 298	4 117	3	1 372	4 695	4	1 174
LL	2 480	2	1 240	3 205	2	1 603	3 827	3	1 276
Summa	31 603	23	1 374	36 316	27	1 345	36 988	29	1 275

Tabellen visar att mandatet – även inklusive utjämningsmandat – ”kostar” olika antal röster. Om vi ser till nordvästra valkretsen så ”kostade” Miljöpartiets mandat 1 820 röster, i den sydvästra ”kostade” Linköpingslistan mandat 1 603 röster och för Kristdemokraterna kostade mandatet i den nordöstra valkretsen 1 928 röster. Miljöpartiet hade den bästa utdelningen i nordost där mandatet endast ”kostade” 927 röster.

De nio partierna som erhållit mandat i kommunfullmäktige har tillsammans fått 104 907 röster, vilket utslaget på 79 mandat blir 1 328 röster per mandat.

## Valdistrikten rangordnade ur partisynpunkt

Ur den procentuella redovisningen av kommunfullmäktigevalet för respektive distrikt, har nedanstående tabell sammanställts. Den visar de åtta valdistrikten med det enskilda partiets högsta respektive lägsta andel. Redovisningen för samtliga distrikt finns tillgänglig hos Analys & Utredning, samt i kommunens statistikdatabas.

## Partiernas starkaste respektive svagaste distrikt

Starkaste distrikt	Procent	Valdelt, %	Svagaste distrikt	Procent	Valdelt, %
<b>Moderaterna</b>					
Rystad 4	37,3	88,4	Skäggetorp 4	4,8	52,9
Domkyrko 21	33,1	78,9	Ryd 4	6,2	62,5
Landeryd 6	29,6	89,1	Skäggetorp 1	7,2	56,7
Domkyrko 20	28,9	80,7	Berga 2	7,9	61,6
Landeryd 1	28,8	88,5	Skäggetorp 5	8,8	54,6
S:t Lars 4	28,2	85,3	Ryd 3	9,0	53,3
Rystad 2	27,8	84,3	Skäggetorp 3	9,0	56,2
Vårdsberg	27,6	86,8	Berga 3	9,2	58,1
<b>Centerpartiet</b>					
Skeda	13,4	90,7	Skäggetorp 3	2,3	56,2
Vårdnäs	13,1	88,0	Skäggetorp 1	2,8	56,7
Domkyrko 21	12,2	78,9	Skäggetorp 4	2,8	52,9
Lillkyrka-Gistad	11,8	86,5	Skäggetorp 2	3,1	54,7
Domkyrko 11	11,6	90,1	Landeryd 5	3,7	82,1
Nykil-Gammalkil	11,5	90,3	S:t Lars 2	3,9	76,4
Stjärnorp	11,5	91,2	Skäggetorp 5	4,0	54,6
Domkyrko 20	11,3	80,7	Berga 2	4,0	61,6
<b>Liberalerna</b>					
Domkyrko 22	11,4	83,9	Ulrika	0,7	81,0
Domkyrko 20	9,9	80,7	Skäggetorp 1	1,0	56,7
Ryd 5	8,9	60,5	Skäggetorp 5	1,2	54,6
Berga 5	8,5	93,1	Skäggetorp 4	1,4	52,9
Domkyrko 21	8,2	78,9	Berga 2	1,8	61,6
Domkyrko 14	7,7	84,5	Ryd 4	1,9	62,5
Landeryd 8	7,7	88,8	Berga 3	2,0	58,1
Vreta Kloster 1	7,5	89,2	Skäggetorp 2	2,3	54,7
<b>Kristdemokraterna</b>					
Örtomta-Askeby	11,7	89,6	Berga 3	2,0	58,1
Lillkyrka-Gistad	9,8	86,5	Berga 4	2,2	85,9
Ulrika	9,0	81,0	Ryd 5	2,9	60,5
Bankekind	8,8	91,4	Berga 2	2,9	61,6
Sjögestad	8,3	85,8	Domkyrko 21	3,0	78,9
Nykil-Gammalkil	8,1	90,3	Domkyrko 15	3,0	81,8
Västerlösa-Björkeberg	8,0	88,3	S:t Lars 6	3,0	71,2
Skeda	7,8	90,7	Berga 8	3,3	86,1



## Partiernas starkaste resp svagaste distrikt

Starkaste distrikt	Procent	Valdelt, %	Svagaste distrikt	Procent	Valdelt, %
<b>Arbetarepartiet-Socialdemokraterna</b>					
Skäggetorp 4	50,9	52,9	Rystad 4	17,0	88,4
Skäggetorp 1	50,1	56,7	Västerlösa-Björkeberg	18,3	88,3
Skäggetorp 5	44,4	54,6	Skeda	18,8	90,7
Skäggetorp 2	43,7	54,7	Kaga-Ledberg	18,9	92,1
Skäggetorp 3	43,1	56,2	Domkyrko 21	20,0	78,9
Berga 3	42,6	58,1	Domkyrko 20	20,6	80,7
Berga 2	41,9	61,6	Örtomta-Askeby	20,8	89,6
Berga 7	38,5	88,6	Östra Harg-Rystad 1	21,0	85,0
<b>Vänsterpartiet</b>					
Ryd 4	20,8	62,5	Rystad 4	2,0	88,4
Ryd 3	18,5	53,3	Landeryd 6	2,1	89,1
Skäggetorp 2	15,9	54,7	Landeryd 1	2,5	88,5
Berga 3	15,6	58,1	Vikingstad	2,7	89,1
Skäggetorp 4	14,8	52,9	Berga 5	2,8	93,1
Skäggetorp 1	13,4	56,7	Östra Harg-Rystad 1	2,8	85,0
Domkyrko 8	13,4	81,6	Rystad 3	2,9	85,3
Berga 2	13,0	61,6	Landeryd 3	2,9	89,9
<b>Miljöpartiet de gröna</b>					
Domkyrko 11	12,0	90,1	Rystad 2	2,0	84,3
Domkyrko 16	11,5	82,8	Lillkyrka-Gistad	2,2	86,5
Ryd 5	11,3	60,5	Västerlösa-Björkeberg	2,3	88,3
Domkyrko 22	10,5	83,9	Skäggetorp 3	2,6	56,2
Domkyrko 20	10,3	80,7	Landeryd 3	2,6	89,9
Domkyrko 14	9,6	84,5	Skäggetorp 1	3,0	56,7
Domkyrko 15	9,5	81,8	Skäggetorp 5	3,0	54,6
Ryd 2	9,2	66,7	Kärna 4	3,0	85,9
<b>Sverigedemokraterna</b>					
Ulrika	28,8	81,0	Ryd 5	4,2	60,5
Västerlösa-Björkeberg	23,9	88,3	Domkyrko 11	4,6	90,1
Landeryd 5	21,8	82,1	Domkyrko 22	4,6	83,9
Rappestad	20,0	87,3	Domkyrko 20	4,7	80,7
Östra Harg-Rystad 1	19,7	85,0	Domkyrko 14	6,2	84,5
Vreta Kloster 5	19,4	86,8	Berga 9	6,6	89,5
Kärna 1	18,8	84,1	Ryd 1	6,8	81,0
Nykil-Gammalkil	18,7	90,3	Domkyrko 21	6,8	78,9
<b>Linköpingslistan</b>					
S:t Lars 7	17,2	82,7	Domkyrko 20	1,6	80,7
Johannelund 6	15,8	78,2	Domkyrko 21	1,8	78,9
Domkyrko 7	15,5	78,8	Ryd 5	1,8	60,5
S:t Lars 2	15,2	76,4	Ulrika	1,9	81,0
S:t Lars 8	14,2	83,0	Skäggetorp 2	2,8	54,7
Landeryd 6	14,2	89,1	Skäggetorp 1	3,2	56,7
Landeryd 3	13,7	89,9	Skäggetorp 4	3,2	52,9
Berga 4	13,7	85,9	Domkyrko 22	3,7	83,9

I den nordvästra valkretsen uppgick valdeltagandet till 78,0 procent (-5,4), i den sydvästra valkretsen till 84,2 procent (-3,8) och i den nordöstra valkretsen till 85,8 procent (-2,6).

## Personröster

Totalt gjordes 22 038 personkryss i valet till kommunfullmäktige 2022. Det var 2 284 kryss färre än för fyra år sedan. Flest personröster fick Kristina Edlund från Socialdemokraterna med 1 437 kryss närmast före Niklas Borg från Moderaterna med 1 347 kryss och Michael Coccozza från Linköpingslistan med 1 325 kryss.

## Personröster per parti 2018 och 2022

År	M	C	L	KD	S	V	Mp	SD	Övr	Summa
2018	4 264	2 399	2 231	2 742	6 320	1 525	1 779	2 467	595	24 322
NV valkr	1 089	654	641	776	2 633	563	562	798	210	7 926
SV valkr	1 354	941	760	998	2 044	553	742	810	196	8 398
NO valkr	1 821	804	830	968	1 643	409	475	859	189	7 998
2022	3 414	1 356	826	1 316	5 311	1 906	1 497	2 817	3 595	22 038
NV valkr	929	388	246	413	2 042	770	455	901	1 038	7 182
SV valkr	1 088	560	290	458	1 749	689	611	956	1 216	7 617
NO valkr	1 397	408	290	445	1 520	447	431	960	1 341	7 239

För alla partier utom Vänsterpartiet, Sverigedemokraterna och Linköpingslistan var personrösterna färre 2022 än 2018. Störst minskning av antalet personröster visas för Kristdemokraterna och Liberalerna. I den nordvästra valkretsen var det personkryss på 22,5 procent av de giltiga rösterna medan motsvarande andel för den sydvästra valkretsen var 20,8 procent och i nordost 19,5 procent. 3 406 av personrösterna 2022 som – av utrymmesskäl – i tabellen ovan redovisas bland de övriga var på Linköpingslistan.

## Mandatfördelningen i kommunerna i Östergötlands län 2022

Kommun	M	C	L	KD	S	V	Mp	SD	Övr <sup>1</sup>	Summa
Boxholm	6	3	-	2	12	1	-	5	-	29
Finspång	7	3	3	2	16	4	-	10	-	45
Kinda	7	3	1	2	9	3	1	6	3 <sup>2</sup>	35
Linköping	16	6	4	4	22	5	5	10	7 <sup>3</sup>	79
Mjölby	9	3	4	3	14	3	1	8	-	45
Motala	15	3	2	3	20	3	1	10	-	57
Norrköping	21	4	4	5	25	8	3	15	-	85
Söderköping	9	4	2	3	8	2	1	8	2 <sup>4</sup>	39
Vadstena	11	1	-	1	8	2	1	3	8 <sup>5</sup>	35
Valdemarsvik	7	4	-	2	10	2	-	5	5 <sup>6</sup>	35
Ydre	6	6	-	1	5	1	-	2	-	21
Åtvidaberg	7	3	1	2	12	1	1	8	-	35
Ödeshög	8	3	-	10	7	-	1	6	-	35
<b>Hela länet 2022</b>	<b>129</b>	<b>46</b>	<b>21</b>	<b>40</b>	<b>168</b>	<b>35</b>	<b>15</b>	<b>96</b>	<b>25</b>	<b>575</b>
Hela länet 2018	119	65	30	40	166	37	19	81	18	575
Hela länet 2014	121	53	30	34	211	25	35	54	18	581
Hela länet 2010	140	62	36	37	216	26	39	20	15	591
Hela länet 2006	130	79	34	50	242	28	26	6	12	607

<sup>1</sup> Övriga partier

<sup>2</sup> Landsbygdspartiet Oberoende

<sup>3</sup> Linköpingslistan

<sup>4</sup> Söderköpingsinitiativet

<sup>5</sup> Konsensus - För Vadstenas Bästa

<sup>6</sup> Landsbygdspartiet Oberoende

# RIKSDAGSVALET

## Partiernas röstetal i riksdagsvalen 1991-2022 i Linköpings kommun

År	M	C	L	KD	S	V	Mp	SD	FI	Övr	Summa
<b>Antal</b>											
1991	20 286	5 623	8 835	7 999	26 815	3 288	2 819	.	.	5 889	81 554
1994	21 117	5 569	8 305	4 708	34 504	4 675	4 580	.	.	2 061	85 519
1998	21 310	3 427	4 627	11 806	26 917	8 316	4 236	.	.	2 157	82 796
2002	13 410	4 255	12 678	9 011	32 093	5 891	4 514	.	.	2 191	84 043
2006	24 321	6 401	7 656	6 805	29 196	4 226	5 492	1 509	.	3 314	88 920
2010	29 359	6 084	8 439	6 098	26 419	4 522	8 966	4 323	347	1 287	95 844
2014	24 281	6 157	6 988	5 790	29 210	4 709	8 268	11 214	2 599	1 156	100 372
2018	23 444	10 194	7 562	6 862	29 108	6 795	5 963	13 918	461	1 357	105 664
NV valkr	6 482	2 869	2 218	1 898	9 875	2 432	1 792	4 362	162	478	32 568
SV valkr	7 729	3 677	2 648	2 406	9 314	2 341	2 344	4 399	162	457	35 477
NO valkr	9 233	3 648	2 696	2 558	9 919	2 022	1 827	5 157	137	422	37 619
2022	22 217	8 572	6 328	5 673	31 997	6 333	6 722	16 882	43	1 497	106 264
NV valkr	6 053	2 463	1 794	1 580	9 996	2 339	1 993	5 086	7	562	31 873
SV valkr	7 469	3 233	2 249	1 992	10 857	2 318	2 700	5 379	22	508	36 727
NO valkr	8 695	2 876	2 285	2 101	11 144	1 676	2 029	6 417	14	427	37 664
<b>Procent</b>											
1991	24,8	6,9	10,8	9,8	32,9	4,0	3,5	.	.	7,3	100
1994	24,7	6,5	9,7	5,5	40,3	5,5	5,4	.	.	2,4	100
1998	25,7	4,1	5,6	14,3	32,5	10,0	5,1	.	.	2,6	100
2002	16,0	5,1	15,1	10,7	38,2	7,0	5,4	.	.	2,6	100
2006	27,4	7,2	8,6	7,7	32,8	4,8	6,2	1,7	.	3,7	100
2010	30,6	6,3	8,8	6,4	27,6	4,7	9,4	4,5	0,4	1,3	100
2014	24,2	6,1	7,0	5,8	29,1	4,7	8,2	11,2	2,6	1,2	100
2018	22,2	9,6	7,2	6,5	27,5	6,4	5,6	13,2	0,4	1,3	100
NV valkr	19,9	8,8	6,8	5,8	30,3	7,5	5,5	13,4	0,5	1,5	100
SV valkr	21,8	10,4	7,5	6,8	26,3	6,6	6,6	12,4	0,5	1,3	100
NO valkr	24,5	9,7	7,2	6,8	26,4	5,4	4,9	13,7	0,4	1,1	100
2022	20,9	8,1	6,0	5,3	30,1	6,0	6,3	15,9	0,0	1,4	100
NV valkr	19,0	7,7	5,6	5,0	31,4	7,3	6,3	16,0	0,0	1,8	100
SV valkr	20,3	8,8	6,1	5,4	29,6	6,3	7,4	14,6	0,1	1,4	100
NO valkr	23,1	7,6	6,1	5,6	29,6	4,4	5,4	17,0	0,0	1,1	100

## Mandatfördelning i riksdagen 1991-2022

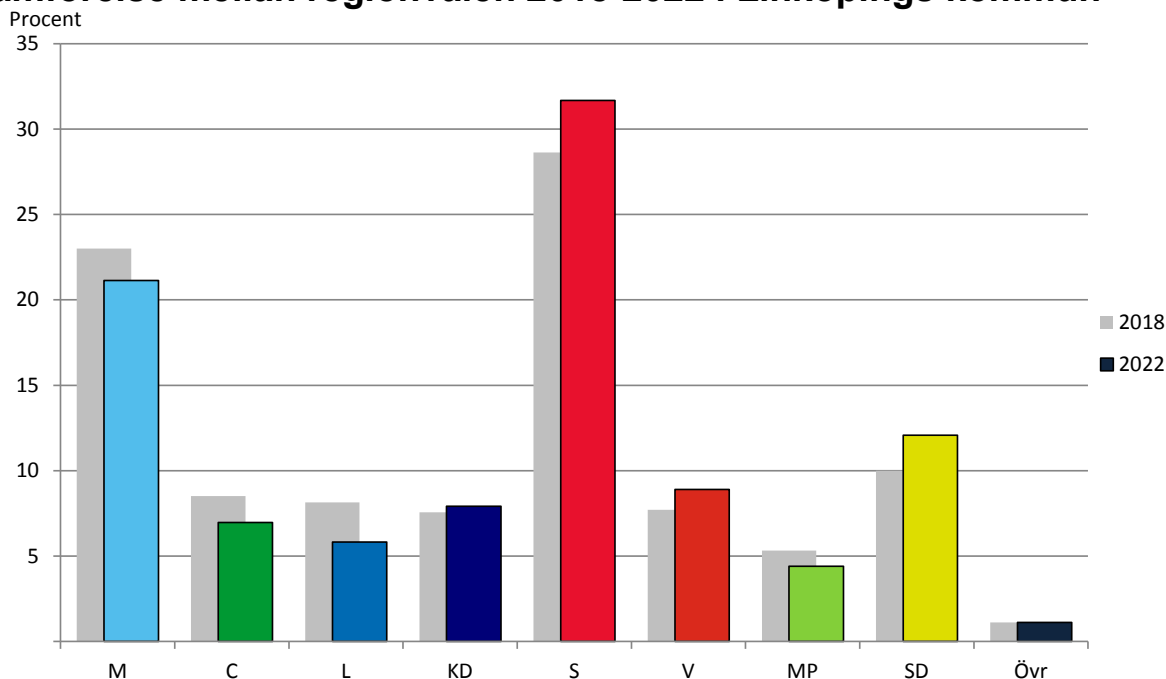
År	M	C	L	KD	S	V	Mp	SD	NyD	Summa
<b>Hela riket</b>										
1991	80	31	33	26	138	16	.	.	25	349
1994	80	27	26	15	161	22	18	.	.	349
1998	82	18	17	42	131	43	16	.	.	349
2002	55	22	48	33	144	30	17	.	.	349
2006	97	29	28	24	130	22	19	.	.	349
2010	107	23	24	19	112	19	25	20	.	349
2014	84	22	19	16	113	21	25	49	.	349
2018	70	31	20	22	100	28	16	62	.	349
2022	68	24	16	19	107	24	18	73	.	349
<b>Östergötlands län</b>										
1991	4	1	1	1	7	1	1	.	1	17
1994	3	1	1	1	7	1	1	.	.	15
1998	4	1	1	2	6	2	1	.	.	17
2002	3	1	2	2	7	1	1	.	.	17
2006	4	1	1	1	6	1	1	.	.	15
2010	4	1	1	1	5	1	1	1	.	15
2014	3	1	1	1	5	1	1	2	.	15
2018	3	1	1	1	5	1	1	3	.	16
2022	3	1	1	1	5	1	1	4	.	17

# REGIONFULLMÄKTIGEVALET

## Partiernas röstetal i regionvalen 1991-2022 i Linköpings kommun

År	M	C	L	KD	S	V	Mp	SD	VL	Övr	Summa
<b>Antal</b>											
1991	21 468	6 679	10 203	7 414	26 894	3 433	2 402	.	.	1 633	80 126
1994	18 952	6 038	8 341	4 473	36 715	4 416	3 874	.	.	1 639	84 448
1998	19 998	3 758	5 512	10 940	27 161	7 462	3 737	.	.	1 484	80 052
2002	14 533	4 616	11 195	8 646	31 384	6 143	3 724	.	.	1 786	82 027
2006	23 047	5 509	7 871	6 939	29 042	4 630	5 004	1 422	889	1 814	86 167
2010	27 208	4 980	7 936	5 386	29 201	4 648	7 882	2 978	1 386	1 484	93 089
2014	23 064	5 537	7 615	6 299	33 541	5 764	8 108	7 582	.	1 502	99 012
2018	24 172	8 941	8 558	7 939	30 079	8 096	5 596	10 499	.	1 178	105 058
NV valkr	6 590	2 630	2 467	2 182	10 449	2 859	1 720	3 339	.	407	32 643
SV valkr	7 988	3 217	2 928	2 760	9 607	2 843	2 181	3 363	.	452	35 339
NO valkr	9 594	3 094	3 163	2 997	10 023	2 394	1 695	3 797	.	319	37 076
2022	22 166	7 319	6 116	8 291	33 321	9 365	4 616	12 679	.	1 187	105 060
NV valkr	5 996	2 141	1 711	2 296	10 544	3 363	1 398	3 914	.	404	31 767
SV valkr	7 310	2 750	2 165	2 929	11 424	3 479	1 834	4 058	.	420	36 369
NO valkr	8 860	2 428	2 240	3 066	11 353	2 523	1 384	4 707	.	363	36 924
<b>Procent</b>											
1991	26,8	8,3	12,7	9,3	33,6	4,3	3,0	.	.	2,0	100
1994	22,4	7,1	9,9	5,3	43,5	5,2	4,6	.	.	1,9	100
1998	25,0	4,7	6,9	13,7	33,9	9,3	4,7	.	.	1,9	100
2002	17,7	5,6	13,6	10,5	38,3	7,5	4,5	.	.	2,1	100
2006	26,7	6,4	9,1	8,1	33,7	5,4	5,8	1,7	1,0	2,1	100
2010	29,2	5,3	8,5	5,8	31,4	5,0	8,5	3,2	1,5	1,6	100
2014	23,3	5,6	7,7	6,4	33,9	5,8	8,2	7,7	.	1,5	100
2018	23,0	8,5	8,1	7,6	28,6	7,7	5,3	10,0	.	1,1	100
NV valkr	20,2	8,1	7,6	6,7	32,0	8,8	5,3	10,2	.	1,2	100
SV valkr	22,6	9,1	8,3	7,8	27,2	8,0	6,2	9,5	.	1,3	100
NO valkr	25,9	8,3	8,5	8,1	27,0	6,5	4,6	10,2	.	0,9	100
2022	21,1	7,0	5,8	7,9	31,7	8,9	4,4	12,1	.	1,1	100
NV valkr	18,9	6,7	5,4	7,2	33,2	10,6	4,4	12,3	.	1,3	100
SV valkr	20,1	7,6	6,0	8,1	31,4	9,6	5,0	11,2	.	1,2	100
NO valkr	24,0	6,6	6,1	8,3	30,7	6,8	3,7	12,7	.	1,0	100

## Jämförelse mellan regionvalen 2018-2022 i Linköpings kommun



## Mandatfördelning i Östergötlands läns regionfullmäktige 1991-2022

År	M	C	L	KD	S	V	Mp	SD	VL	Summa
1991	24	11	11	9	42	4	-	-	-	101
1994	21	9	7	5	50	5	4	-	-	101
1998	23	6	5	12	40	10	5	-	-	101
2002	17	7	11	10	44	8	4	-	-	101
2006	23	7	7	7	35	5	5	-	12	101
2010	25	6	6	5	35	5	7	4	8	101
2014	23	6	6	6	37	6	7	10	-	101
2018	23	8	6	8	31	8	4	13	-	101
1a valkr	9	3	3	3	10	2	2	3	-	35
2a valkr	7	2	1	2	9	3	1	4	-	29
3e valkr	2	1	-	1	3	1	-	2	-	10
4e valkr	2	1	1	1	4	1	-	2	-	12
5e valkr	3	1	1	1	5	1	1	2	-	15
2022	22	6	5	8	32	9	3	16	-	101
1a valkr	8	2	2	3	11	3	2	4	-	35
2a valkr	7	1	1	2	9	3	1	5	-	29
3e valkr	2	1	-	1	3	1	-	2	-	10
4e valkr	2	1	1	1	4	1	-	2	-	12
5e valkr	3	1	1	1	5	1	-	3	-	15

Vid val till Region Östergötland är länet uppdelat i 5 valkretsar, varav

1a valkretsen utgörs av Linköpings kommun

2a valkretsen utgörs av Norrköpings kommun

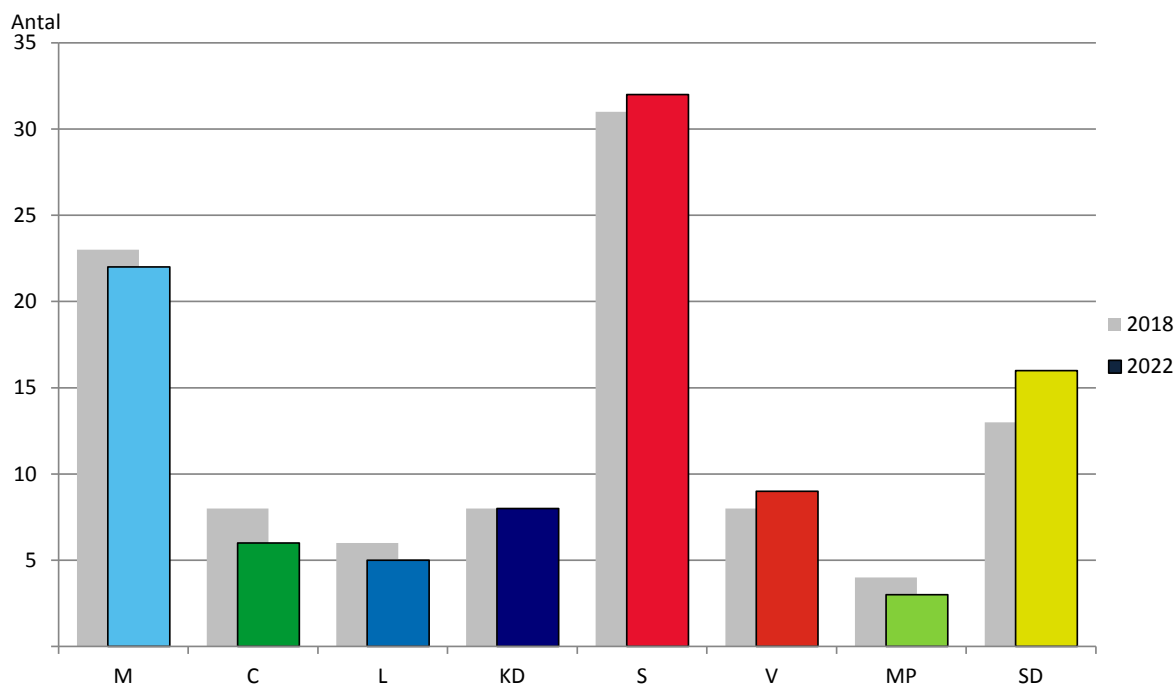
3e valkretsen utgörs av kommunerna Kinda, Söderköping, Valdemarsvik och Åtvidaberg

4e valkretsen utgörs av kommunerna Boxholm, Mjölby, Vadstena, Ydre och Ödeshög samt

5e valkretsen som utgörs av kommunerna Finspång och Motala.

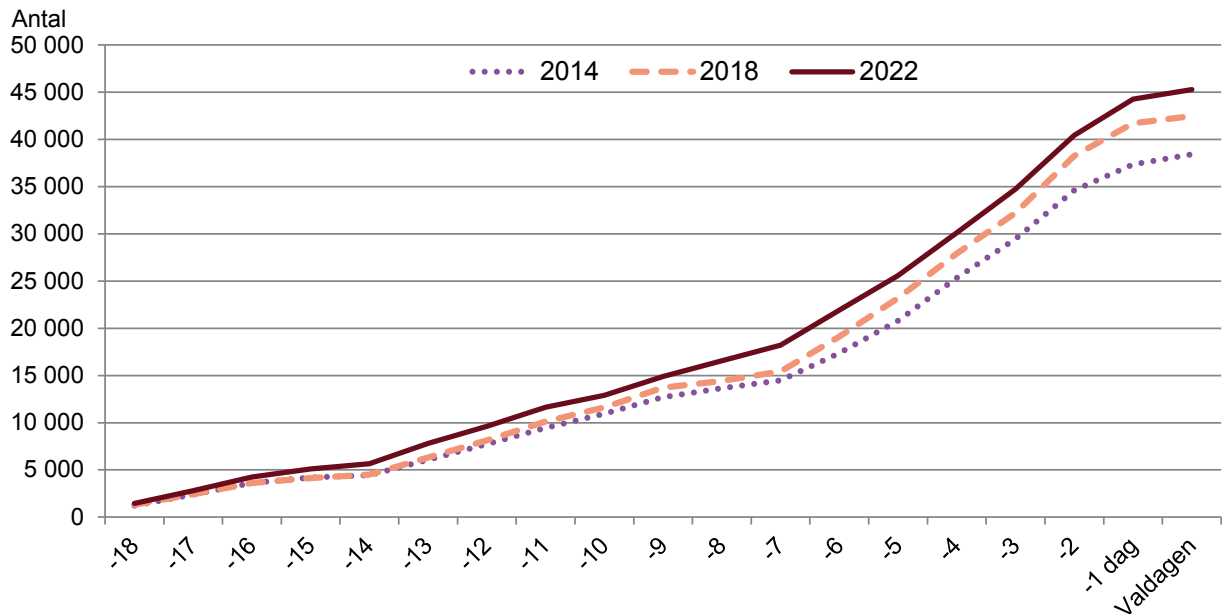
*Redovisningen av regionvalet avser landstingsvalet t.o.m. 2018.*

## Mandatfördelning i Östergötlands läns region 2018-2022



## Förtidsröstning

Från den 24 augusti fram till valdagen den 11 september var det möjligt att förtidsrösta. I Linköpings kommun fanns det 18 lokaler för förtidsröstning. Flest förtidsröster lämnades in på Huvudbiblioteket med 10 993 röster. Totalt kom det in 45 260 förtidsröster i Linköpings kommun, vilket var 2 812 fler än 2018. Nedan visas det ackumulerade antalet förtidsröster varje dag under den aktuella perioden från 18 dagar före valdagen och fram till valdagen.



Antalet sent inkomna förtidsröster som inte kunde räknas i vallokal ökade med 949 till 2 796 röster avseende kommunalvalet i Linköping. Dessa så kallade "onsdagsröster" placeras i tre uppsamlingsdistrikt, ett för varje valkrets. Högst andel röster i uppsamlingsdistriktet var det i den sydvästra valkretsen med 3,5 procent. Det kan även nämnas att dessa "onsdagsröster" inte ingår i beräkningen av valdeltagandet i de olika valdistrikten, däremot ingår de i beräkningen av valdeltagandet i de olika valkretsarna och för hela kommunen.

## Valdeltagande i valet till Kommunfullmäktige 11 september 2022 efter valdistrikt

