

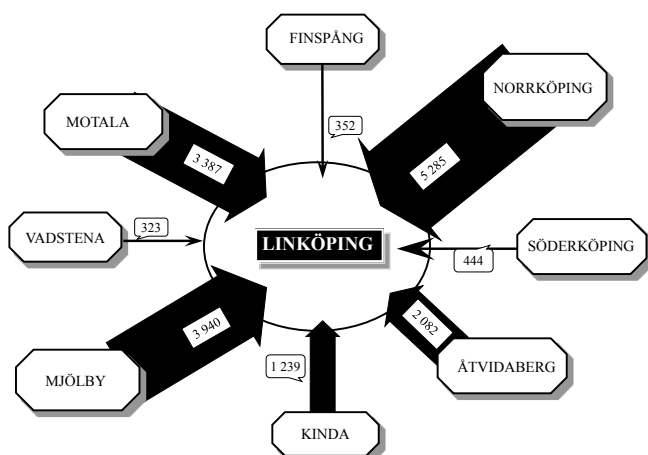
Statistikinfo

2022:04

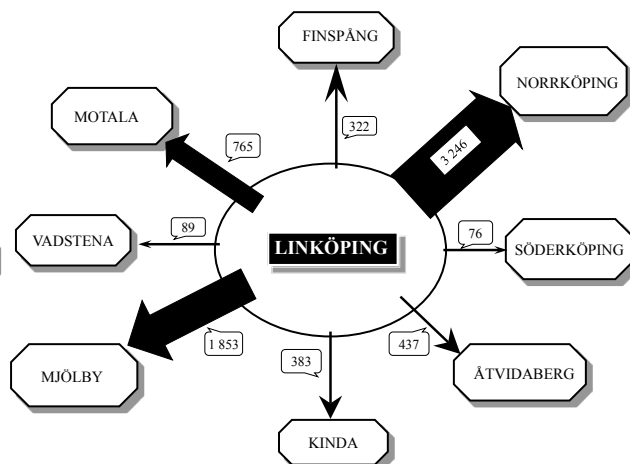
91 500 förvärvsarbetar i Linköping

- 91 558 förvärvsarbetande hade sin arbetsplats i Linköping 2021, en ökning med 2 047 personer jämfört med 2020.
- De näringsgrenar som ökade mest i Linköping under 2021 var Hälso- och sjukvård samt Programvaruproducenter och datakonsulter.
- 76,6 procent av befolkningen i åldern 20-64 år förvärvsarbetade 2021, det var 1,0 procentenheter högre än 2020. Åldersgruppen 16-19 år var den åldersgrupp för vilken förvärvsfrekvensen ökade mest 2021.
- Inpendlingen till kommunen fortsatte att öka för 25:e året i rad. Drygt 22 400 personer pendlade in till kommunen. Utpendlingen ökade också under året och närmare 11 800 personer pendlade från Linköping för att förvärvsarbete i en annan kommun. Pendlingsöverskottet uppgick till ungefär 10 600 personer.

INPENDLING 2021



UTPENDLING 2021



Förvärvsarbetande med arbetsplats (dagbefolkning) i Linköpings kommun

Näringsgren (begränsad nivå) SNI 2007	Förvärvsarbetande					Förändr
	2015	2018	2019	2020	2021	2020-2021
Forskning och utveckling	674	531	520	574	3 005	2 431
Hälso- och sjukvård	7 605	8 289	8 636	8 721	9 415	694
Programvaruprod. och datakonsulter	3 641	4 956	5 065	5 086	5 520	434
Arbetsförmedling och bemanning	1 641	1 844	1 963	1 834	2 185	351
Fastighetsverksamhet	1 325	1 470	1 558	1 571	1 894	323
Hotell och restauranger	2 502	2 637	3 155	2 806	3 015	209
Vårdhem och bostäder med omsorg	3 977	4 005	4 026	3 894	3 994	100
Post- och kurirföretag	382	421	439	430	515	85
Förlag, film-, radio- och TV-bolag m.m	722	683	611	677	757	80
Parti- och provisionshandel	1 921	2 196	2 180	2 110	2 190	80
Detaljhandel	4 438	4 267	4 368	4 138	4 189	51
Metallindustri	876	999	994	1 030	1 077	47
Företagskonsulter	711	787	777	825	871	46
Byggverksamhet	4 823	5 169	5 207	5 017	5 059	42
Transport- och magasinering	2 553	2 670	2 677	2 621	2 663	42
Personliga tjänster och annan service	1 936	1 841	1 919	1 849	1 887	38
Kultur, nöje och fritid	1 168	1 304	1 437	1 263	1 300	37
Jord- och stenvaruindustri	147	172	158	61	97	36
Massa- och pappersindustri	129	147	164	168	201	33
Öppna sociala insatser	2 457	2 669	2 996	2 964	2 995	31
Försäkringsbolag o.d.	393	452	455	494	520	26
Uthyrning och leasing	154	243	231	232	251	19
Livsmedelsindustri	1 563	1 637	1 642	1 710	1 727	17
Trävaruindustri	78	77	73	74	88	14
Övrig industri	117	112	132	132	146	14
Gummi- och plastvaruindustri	63	75	66	79	92	13
Handel med motorfordon	1 228	1 251	1 336	1 322	1 333	11
Maskinindustri	1 748	619	608	687	696	9
Avfallshantering och återvinning m.m	80	92	97	102	109	7
Serviceföretag till bank och försäkring	304	239	208	74	81	7
Vatten- och reningsverk	314	394	59	69	76	7
Juridiska och ekonomiska konsulter	597	596	675	606	609	3
Utvinningsindustri	23	32	23	28	29	1
Petroleumraffinaderier m.m.	1	1	1	1	1	0
Reparationsverkstäder	246	283	286	260	259	-1
Stål- och metallverk	12	9	10	11	9	-2
Textil- och beklädnadsindustri	34	40	45	42	39	-3
Andra företagstjänster	388	440	541	458	454	-4
Kemisk industri	93	96	101	210	205	-5
Telekommunikationsbolag	78	142	130	142	137	-5
El-, gas - och värmeverk	372	447	853	872	863	-9
Grafisk industri	190	188	189	161	143	-18
Jordbruk, skogsbruk och fiske	1 121	1 077	1 170	1 178	1 157	-21
Banker och andra kreditinstitut	804	749	791	923	889	-34
Reklambyråer o.d.	470	559	838	850	813	-37
Okänd bransch	448	513	423	486	421	-65
Resebyråer, bevakning, fastighetsserv.	3 360	3 785	3 679	3 656	3 582	-74
Transportmedelsindustri	4 927	5 576	5 828	5 728	5 613	-115
Tekniska konsulter	2 718	3 062	3 268	3 203	3 069	-134
Civila myndigheter och försvaret	5 086	6 007	6 517	6 843	6 527	-316
Utbildning	10 234	10 516	11 031	11 239	8 791	-2 448
SAMTLIGA NÄRINGSGRENAR	80 872	86 366	90 156	89 511	91 558	2 047
Samtliga näringsgrenar - nattbefolkning	72 528	77 875	80 026	79 287	80 933	1 646

Under 2021 var Hälso- och sjukvård den näringsgren som ökade mest. Andra näringsgrenar som ökade mycket under 2021 var Programvaruproducenter och dataprogrammering samt Arbetsförmedling och bemanning. Civila myndigheter och försvaret var den näringsgren som minskade mest, men det var å andra sidan den näringsgren som ökade mest under 2020. Forskning och utveckling samt Utbildning nämns inte i denna kommentar, då det skett en justering i gränsdragningen mellan dessa båda näringsgrenar 2021.

Indexserie för näringsgrenar inom Linköpings kommun 2015 - 2021

Näringsgren, SNI 2007	Index (riket = 100)				
	2015	2018	2019	2020	2021
Forskning och utveckling	200	125	110	113	519
Transportmedelsindustri	356	344	366	366	354
Programvaruprod. och datakonsulter	199	209	197	195	199
Reklambyråer o.d.	105	131	176	193	184
Livsmedelsindustri	166	173	170	177	177
El-, gas - och värmeverk	79	91	168	164	160
Hälso- och sjukvård	142	144	143	144	151
Tekniska konsulter	163	159	163	162	150
Försäkringsbolag o.d.	107	117	116	121	129
Fastighetsverksamhet	101	104	101	101	120
Resebyråer, bevakning, fastighetsserv.	125	133	122	121	118
Civila myndigheter och försvaret	109	113	121	121	113
Arbetsförmedling och bemanning	101	100	108	109	108
Vårdhem och bostäder med omsorg	99	98	98	96	99
Grafisk industri	87	101	108	103	97
Hotell och restauranger	89	90	97	98	95
Post- och kurirföretag	69	78	78	80	92
Uthyrning och leasing	69	92	84	87	92
Utbildning	120	112	111	115	90
Metallindustri	73	81	80	85	88
Handel med motorfordon	95	89	91	89	88
Personliga tjänster och annan service	96	90	86	84	85
Banker och andra kreditinstitut	85	76	78	88	82
Detaljhandel	90	83	82	78	78
Byggverksamhet	85	82	80	77	76
Transport- och magasinering	78	76	73	75	75
Förlag, film-, radio- och TV-bolag m.m	84	76	65	71	74
Reparationsverkstäder	69	80	78	71	71
Företagskonsulter	67	65	65	69	70
Kultur, nöje och fritid	74	78	77	71	69
Öppna sociala insatser	60	64	68	67	68
Jordbruk, skogsbruk och fiske	66	67	67	67	67
Kemisk industri	31	30	31	64	65
Andra företagstjänster	65	67	77	65	63
Juridiska och ekonomiska konsulter	73	66	67	64	63
Parti- och provisionshandel	54	58	57	56	58
Vatten- och reningsverk	289	318	47	52	54
Massa- och pappersindustri	26	30	34	34	42
Telekommunikationsbolag	21	38	35	39	39
Okänd bransch	49	58	37	42	38
Avfallshantering och återvinning m.m	31	33	33	34	35
Maskinindustri	84	32	32	36	35
Övrig industri	27	26	30	30	33
Textil- och beklädnadsindustri	26	31	34	33	31
Jord- och stenvaruindustri	50	54	50	19	30
Gummi- och plastvaruindustri	19	22	19	23	27
Serviceföretag till bank och försäkring	111	80	68	24	26
Utvinningsindustri	15	20	15	17	17
Trävaruindustri	15	14	13	13	15
Petroleumraffinaderier m.m.	2	2	2	2	2
Stål- och metallverk	2	2	2	2	2
SAMTLIGA NÄRINGSGRENAR	100	100	100	100	100

Index 100 innebär att kommunen har lika stor andel av sin arbetskraft sysselsatta inom näringsgrenen som riket i övrigt. Att beräkna index för respektive näringsgren innebär en form av nollsummespel dvs. medelindex blir alltid 100. Får man ett högt värde för någon näringsgren får man betala med ett lågt för andra. När man tolkar sammanställningen får man också ta hänsyn till att det kan skilja mycket i antalet anställda för de olika näringsgrenarna. Tretton näringsgrenar hade ett index högre än 100 i Linköping 2021. Det finns med andra ord en stark koncentration till ett fåtal näringsgrenar.

Pendling till och från Linköping samt netto- och bruttopendling

	1980	1985	1990	1995	2000	2005	2010	2015	2019	2020	2021
Inpendling	6 095	8 096	10 371	10 330	12 886	14 534	16 608	18 923	21 042	21 304	22 417
Utpendling	2 884	4 624	5 700	6 071	7 881	8 744	10 265	10 579	10 912	11 080	11 792
Nettopendling	3 211	3 472	4 671	4 259	5 005	5 790	6 343	8 344	10 130	10 224	10 625
Bruttopendling	8 979	12 720	16 071	16 401	20 767	23 278	26 873	29 502	31 954	32 384	34 209

Pendlingen till Linköping fortsatte att öka även under 2021. Antalet personer som pendlar in till kommunen ökade för 25:e året i rad. Utpendlingen ökade också. Nettopendlingen ökade med 401 personer, till 10 625 personer. Sedan mitten av 1990-talet har inpendlingen ökat med 117 procent och utpendlingen med 94 procent. Under samma period har den andel av dagbefolkningen som är bosatt i kommunen minskat från 83 till 75 procent. Mellan 2020 och 2021 ökade dagbefolkningen med 2 047 personer medan nattbefolkningen ökade med 1 646 personer. Den procentuella förändringen uppgick till 2,3 procent för dagbefolkningen och 2,1 procent för nattbefolkningen. I riket ökade antalet förvärvsarbetande med 2,6 procent 2021.

Av Linköpings befolkning i åldern 20-64 år förvärvsarbetade 76,6 procent. Motsvarande andel för män i samma åldersklass var 77,0 procent och för kvinnor 76,1 procent.

Förvärvsarbetande in- resp utpendlare 16- år

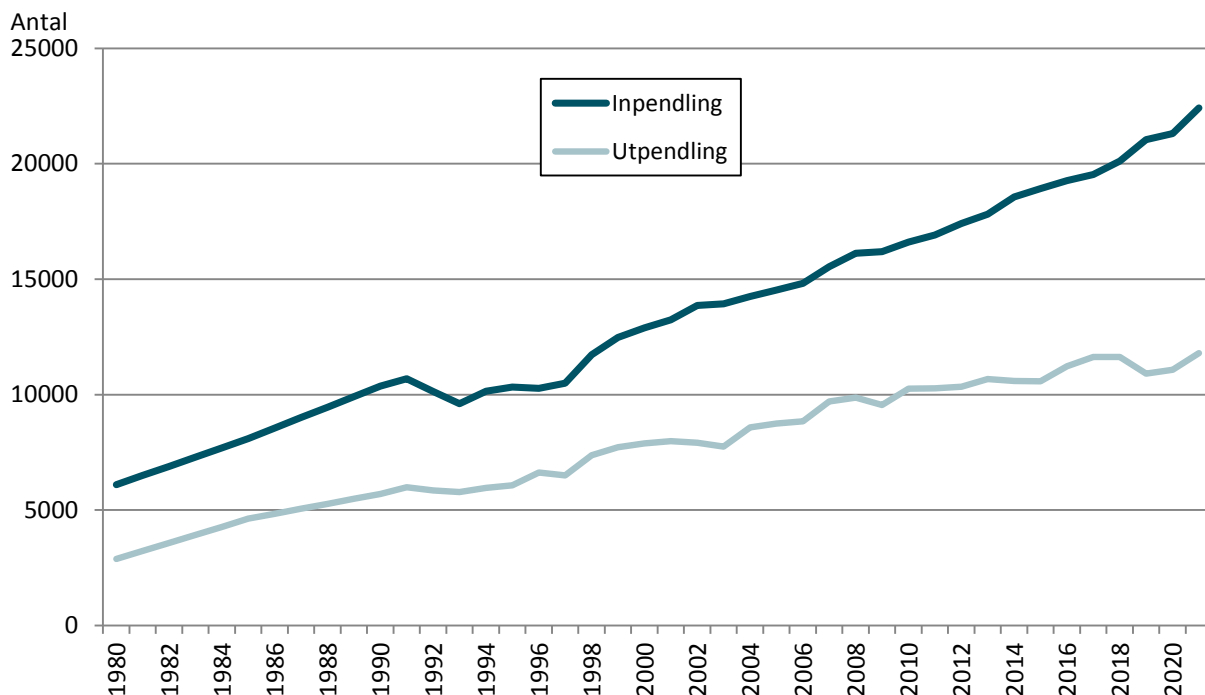
	Inpendling			Utpendling			Pendlingsnetto		
	2019	2020	2021	2019	2020	2021	2019	2020	2021
Kommun									
Finspång	300	298	352	309	317	322	-9	-19	30
Kinda	1 196	1 223	1 239	348	373	383	848	850	856
Mjölby	3 828	3 901	3 940	1 705	1 742	1 853	2 123	2 159	2 087
Motala	3 252	3 222	3 387	786	682	765	2 466	2 540	2 622
Norrköping	4 988	4 959	5 285	3 076	3 158	3 246	1 912	1 801	2 039
Söderköping	419	426	444	61	59	76	358	367	368
Vadstena	292	308	323	90	85	89	202	223	234
Åtvidaberg	2 104	2 078	2 082	423	449	437	1 681	1 629	1 645
Göteborg	171	178	200	202	203	227	-31	-25	-27
Jönköping	198	212	240	198	188	173	0	24	67
Nyköping	122	109	143	83	70	69	39	39	74
Stockholm	535	573	569	1 137	1 153	1 369	-602	-580	-800
Tranås	282	269	294	107	100	106	175	169	188
Örebro	105	111	109	106	114	102	-1	-3	7
Övr kommuner	3 250	3 437	3 810	2 281	2 387	2 575	969	1 050	1 235
Län									
Östergötland	17 048	17 111	17 738	6 976	7 047	7 357	10 072	10 064	10 381
Stockholm	1 054	1 138	1 137	1 682	1 685	1 969	-628	-547	-832
Jönköping	586	600	683	381	373	353	205	227	330
Övriga län	2 354	2 455	2 859	1 873	1 975	2 113	481	480	746
Totalt	21 042	21 304	22 417	10 912	11 080	11 792	10 130	10 224	10 625

Linköping har ett stabilt positivt pendlingsnetto mot samtliga kommuner i Östergötland. För första gången sedan 1998 även mot Finspång. Inpendlingen från kommunerna i länet ökade under 2021. Utpendlingen ökade till de flesta kommunerna i länet under 2021, men minskade bland annat till Åtvidaberg. Vid sidan om pendlingen inom länet är det pendling till och från Stockholmsregionen som dominerar. Nettopendlingen är störst gentemot Motala, Mjölby, Norrköping och Åtvidaberg.

69 141 personer både bor och arbetar i Linköping, en ökning med 934 personer under 2021.

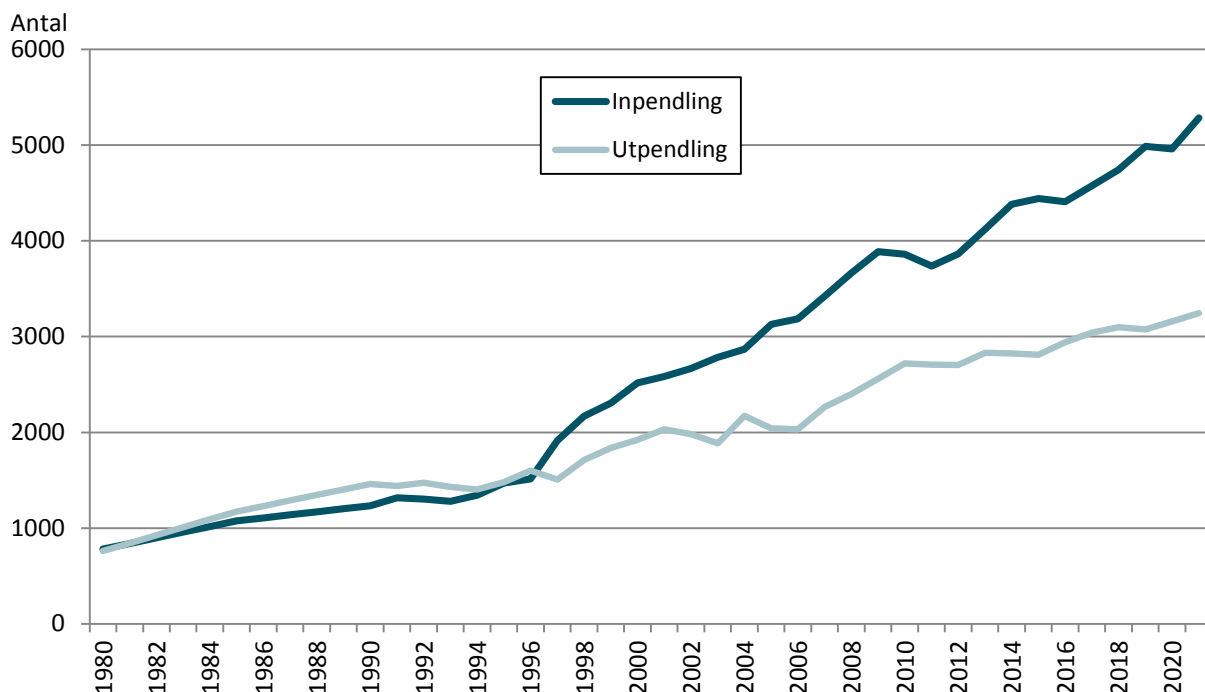
Metoden för att beskriva antalet förvärvsarbetande statistiskt förändrades mellan 2018 och 2019. Det innebär ett tidsserieavbrott. Jämförelser mellan de båda åren bör göras med viss försiktighet. De månatliga arbetsgivardeklarationerna på individnivå (AGI) har fr.o.m. referensåret 2019 ersatt de årliga kontrolluppgifterna (KU) som källa. Om en person betraktas som förvärvsarbetande eller inte klassificeras i årsstatistiken utifrån utbetald lön i november.

In- och utpendling för Linköpings kommun 1980 - 2021



Med undantag för några år i samband med den besvärliga lågkonjunkturen under den första halvan av 1990-talet har pendlingen till Linköping successivt ökat. Även utpendlingen har ökat i ett långsiktigt perspektiv. Under 1980-talet uppgick nettopendlingen ungefär till 3 500 personer, under 1990-talet till drygt 4 000 personer, och efter sekelskiftet till successivt allt mer än 6 000 personer. 2012 uppgick nettopendlingen för första gången till mer än 7 000 personer för att 2015 nå 8 000 personer. 2019 passerade nettopendlingen för första gången 10 000 personer.

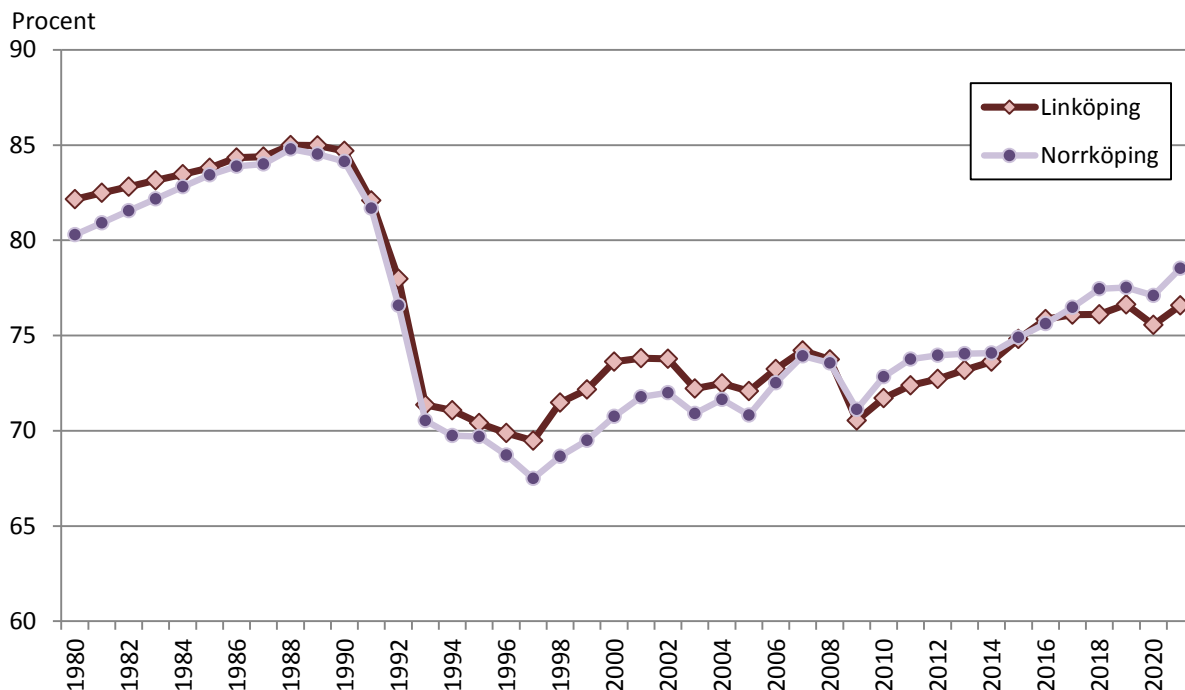
In- och utpendling för Linköpings kommun från/till Norrköpings kommun 1980 - 2021



Arbetspendling över kommungräns sker i första hand gentemot Norrköping. Sedan 1997 har Linköping haft ett stabilt pendlingsöverskott i förhållande till Norrköping. 2021 ökade pendlingsnettot till 2 039 personer. Bruttopendlingen, dvs. summan av in- och utpendling, uppgår till 8 531 personer i relation till Norrköping. Enligt den nya LA-indelningen som SCB tagit fram för arbetsmarknaden 2021, ingick kommunerna i den tidigare gruppen LA-Norrköping för första gången i LA-Linköping.

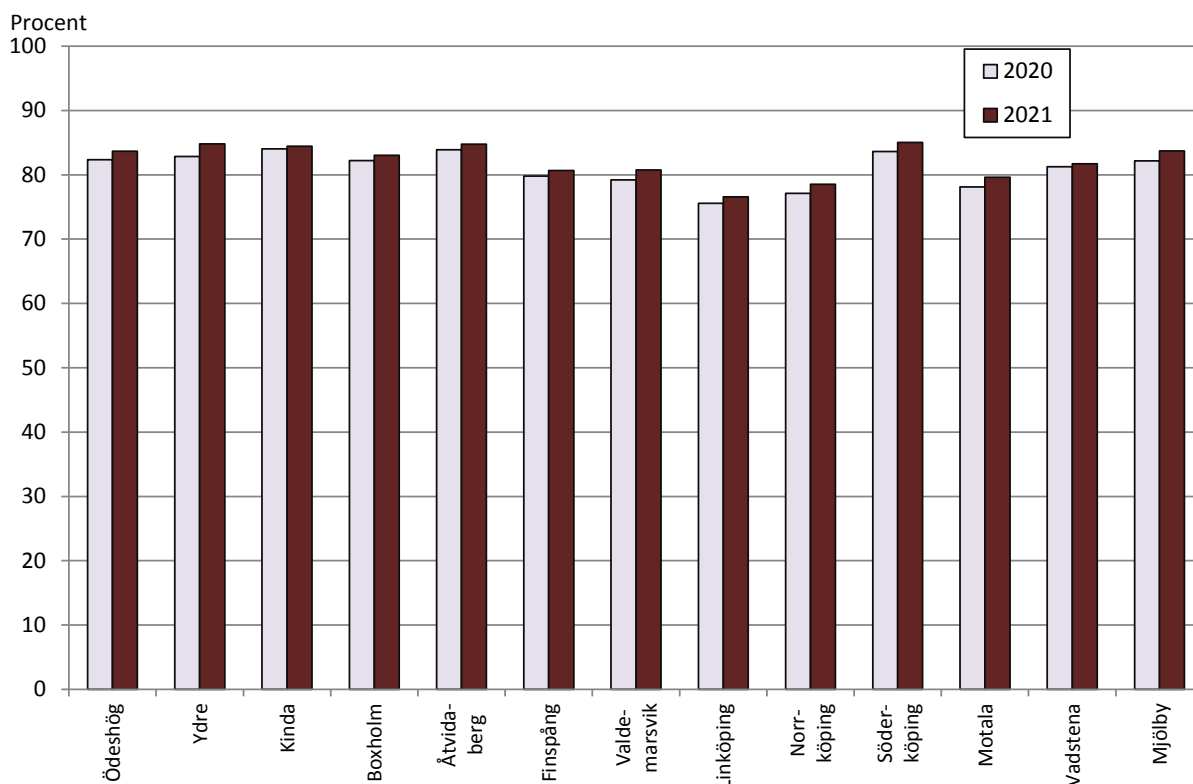
LA=Lokala arbetsmarknader.

Förvärvsfrekvens för befolkningen 20-64 år i Linköpings och Norrköpings kommun 1980 - 2021



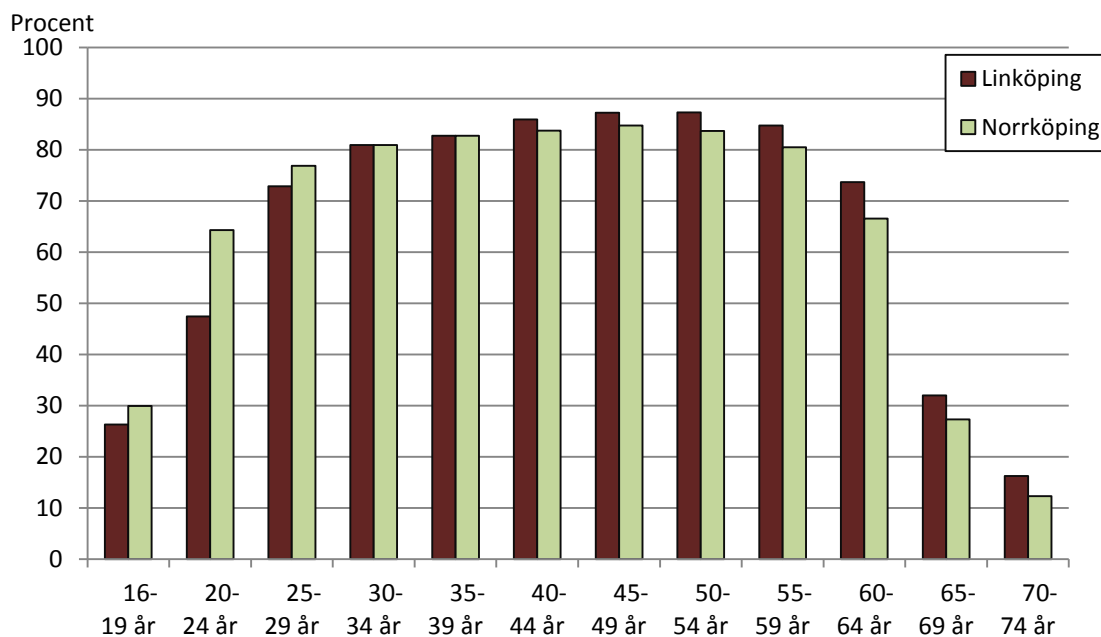
Andelen förvärvsarbetande minskade i både Linköping och Norrköping under pandemiåret 2020, men ökade på nytt 2021. Förvärvsfrekvensen var fortfarande högre i Norrköping än i Linköping 2021. Nuvarande nivåer är dock långt ifrån de höga förvärvsfrekvenser som redovisades före krisen under början av 1990-talet. Att avståndet till 1980-talets nivåer är så stort beror till viss del på att Universitetet expanderat kraftigt sedan dess. Antalet förvärvsarbetande har dock aldrig tidigare varit lika högt som 2021. Att andelen inte upplevs som högre beror på att folkmängden har ökat kraftigt under den redovisade perioden.

Förvärvsfrekvens (andel förvärvsarbetande) för befolkningen 20-64 år i kommunerna i Östergötlands län 2020 och 2021



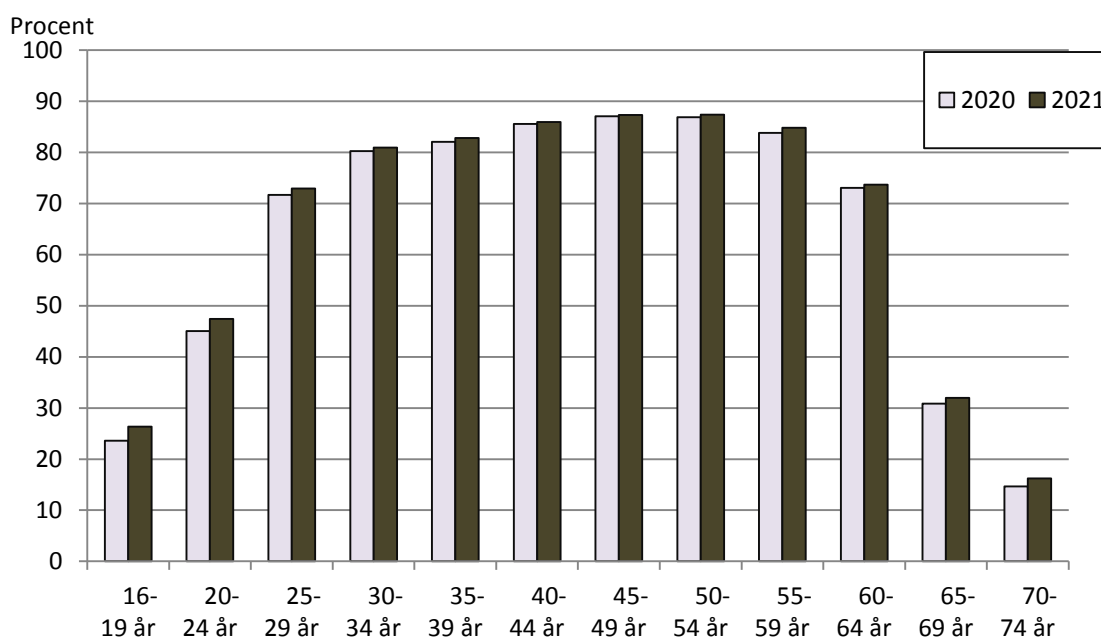
Förvärvsfrekvensen ökade 2021 jämfört med 2020 i samtliga 13 kommuner i länet. Ökningen mellan 2020 och 2021 var störst i Ydre, Valdemarsvik och Mjölby. Söderköping är med 85 procent den kommun där högst andel är förvärvsarbetande. Lägst andel är det i Linköping där knappt 77 procent förvärvsarbetar.

Förvärvsfrekvens (andel förvärvsarbetande) i Linköpings och Norrköpings kommun efter ålder 2021



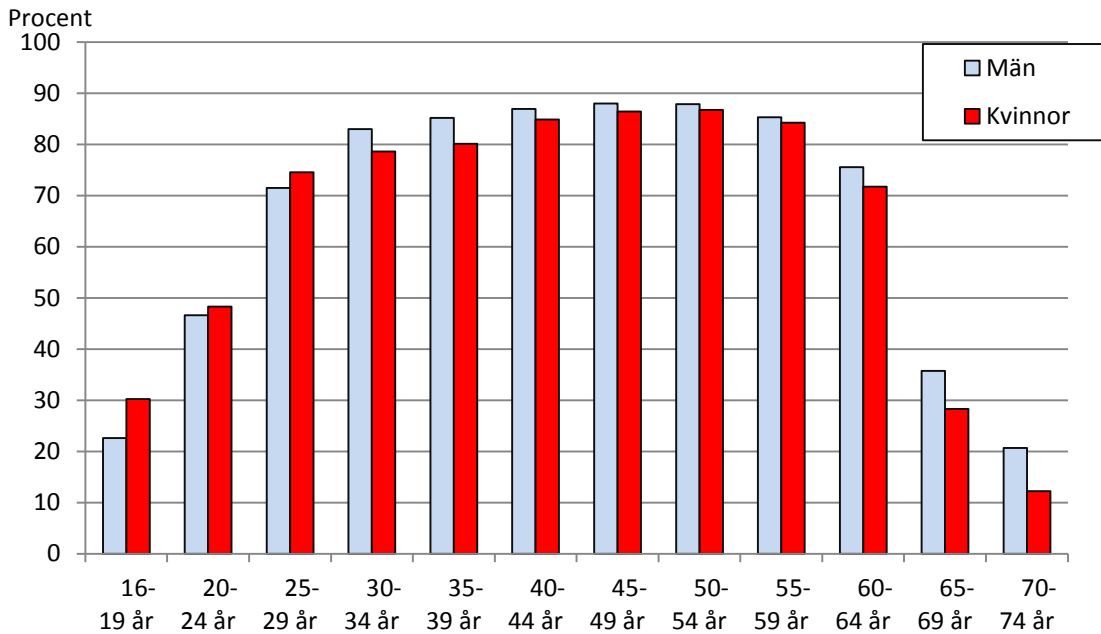
Andelen förvärvsarbetande i åldern 20-64 var högre i Norrköping än Linköping 2021. I de yngsta åldersgrupperna upp till 30 år är andelen förvärvsarbetande högre i Norrköping än i Linköping, speciellt tydlig är skillnaden i åldersgruppen 20-24 år. Samma nivå visas för åldrarna mellan 30 och 40 år. I samtliga åldersgrupper 40 år eller äldre är andelen förvärvsarbetande högre i Linköping än i Norrköping. Män i Linköping förvärvsarbetar i något mindre utsträckning än vad de gör i Norrköping. 77,0 procent av männen i Linköpings kommun förvärvsarbetade 2021 jämfört med 79,6 procent i Norrköping. 2021 förvärvsarbetade 76,1 procent av kvinnorna i åldern 20-64 år i Linköping jämfört med 77,4 procent av kvinnorna i Norrköping. I åldersklasserna utanför 20-64 år förvärvsarbetade fler i åldern 16-19 år i Norrköping medan betydligt fler förvärvsarbetade i Linköping när det gäller åldersklasserna över 65 år. Förvärvsfrekvensen för den summerade åldersgruppen 30-64 år uppgår till 83,4 procent i Linköping och till 80,7 procent i Norrköping.

Förvärvsfrekvens (andel förvärvsarbetande) i Linköpings kommun efter ålder 2020 och 2021



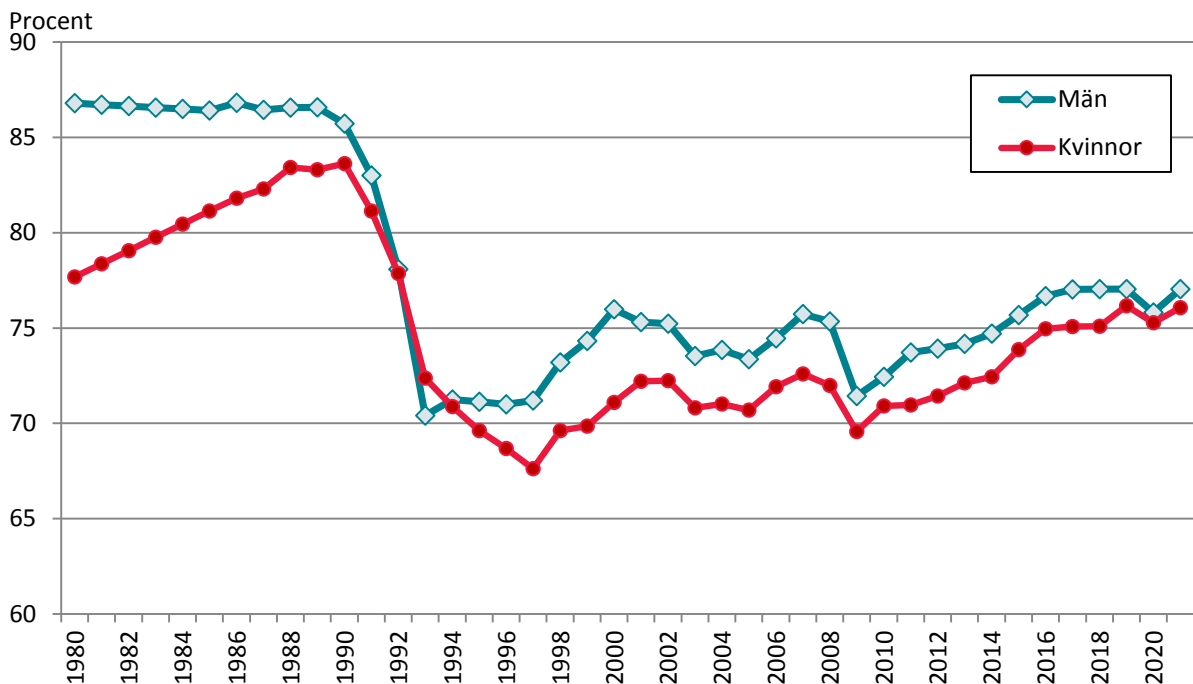
Förvärvsfrekvensen ökade för alla åldersgrupper mellan 2020 och 2021. Störst var ökningen för åldersgrupperna 16-19 år och 20-24 år och minst för åldersgruppen 45-49 år.

Förvärvsfrekvens (andel förvärvsarbetande) i Linköpings kommun efter kön och ålder 2021



I de yngre åldersgrupperna upp till 30 år är det en högre andel kvinnor än män som förvärvsarbetar. I övriga åldersgrupper är andelen förvärvsarbetande män högre än andelen förvärvsarbetande kvinnor. Störst skillnad mellan könen är det för dem som är äldre än 65 år samt för dem som är mellan 30 och 40 år. Mönstret är förhållandevis snarlikt år för år.

Förvärvsfrekvens för befolkningen 20-64 år i Linköpings kommun efter kön 1980 - 2021



Med undantag för ett par år under början av 1990-talet har andelen förvärvsarbetande män i åldern 20-64 år genomgående varit högre än motsvarande andel kvinnor. Under de senaste åren har skillnaden mellan könen varit förhållandevis liten.

SCB är genomgående källa för detta Statistikinfo.

Visualiserad och animerad statistik om de förvärvsarbetande i Linköpings kommun finns på kommunens webbplats.

<https://www.linkoping.se/kommun-och-politik/fakta-om-linkoping/statistik/linkoping-i-siffror/forvarvsarbetande/>

Mer information finns också i Linköpings kommuns statistikdatabas.

<http://statistik.linkoping.se>