



I Linköpings djurgårds historia

Reviderad 2012

Gert Franzén

Innehållsförteckning

I Linköpings Djurgårds historia	3
Förhistorisk tid	3
Byn – ursprunget	5
Byn Löt – föregångaren till Djurgården	8
Löts och Djurgårdens areella utveckling	13
Från Smedstad	13
Från Åsmestad	14
I Vallaskogen	15
Sambandet med Tinnerö ängar	16
Ytterligare kommentarer kring ett urval kartor	18
Djurgårdens yttre gränser	23
Händelser i Djurgårdens tid	28
Sammanfattning	33
Referenser och litteratur	34
Bilaga 1. Händelser och människor kopplade till Löts by	35
Bilaga 2. Personer och händelser på Djurgården 1822 – 1922	37

I Linköpings djurgårds historia (reviderad 2012)

Att utreda historien kring Djurgården i Linköping kräver en rad mera udda källor, främst för att denna "gård" inte riktigt har varit en gård på samma sätt som andra gårdar. Fortfarande på sentida kartor saknas ofta angivelse av det område som var Djurgården. Exempelvis finns i Läns museets välordnade arkiv kassetter med Smedstad, Åsmestad, Aska, Valla, Vidingsjö och alla andra f.d. byar i den närmaste omgivningen. Men inget Djurgården, vilket kan ha ovan nämnda förklaring, men även att den militära gränsdragningen i tidigt 1900-tal suddade ut Djurgården som fastighetsbegrepp.

Det som jag kan bidra med, utöver vad som tidigare framkommit, är främst markkännedom och landskapstolkning och därmed sammanföra detta med skrivna källor till delvis helt nya resultat. Under många år har jag studerat Djurgården i jakten på förhistoriska fenomen, bebyggelseplatser och det agrara landskapet. Jag har betraktat den odlade jorden och dess olika skikt och brukningsfaser, sorterat i kronologin, byggt ihop och utslutit. Detta kan nu samköras med en del skrivna uppgifter, som ibland i sig själva hänger i luften i sin mångtydighet.

För er som undrar vad en **djurgård** är för något, så gör jag det enkelt för mig och hänvisar till "nätet", t.ex Google. Men sök då på t.ex Ombergs djurgård, annars blir det mest Djurgårdens IF...

Förhistorisk tid

I den östra kanten av Djurgården, i västra hörnet av Domprostehagen, hittades 1992 en härd under en grav från mellersta järnåldern. Det var främst Dagmar Sjögren och Eva Modén som i slutet av en grävning i gravfältet raä 85:1 preparerade fram härden och samlade kolprov. Dateringen hamnade ca 5000 år f.Kr, dvs långt ner i stenåldern, den klart äldsta dateringen av mänsklig närvaro i Tinnerö eklandskap, där Djurgården är en del.

Något yngre är en tunnackig stenyxa funnen vid odlingslotterna strax SO om Djurgårdstorpet, dvs i Torplyckan, fig 1. Den är från tidig trattbägarkultur, TRB, ca 4000-3000 f Kr. Detta folk var de första som odlade jord i Skandinavien och troligen har en grupp människor bebott och odlat denna inbjudande sandiga sluttning och den odlas fortfarande i mindre skala.

Den kända forntiden tar sedan ett hopp till förmodad bronsålder och tidig järnålder, låt oss säga för ca 2800 år sedan. Då har vi ett i hög grad organiserat agrart landskap här. Vi har åkrar i diverse terränglägen och dessa organiseras med skiljelinjer mot betesmarken av ganska primitiva – åtminstone enkla – stenhägnader i höga lägen. Höga lägen inom Djurgårdens gränser innebär nästan bara nuvarande Vallaskogens Djurgårdsdel = Djurgårdshagen. Därinne, mitt för Trumslagaregatan, finns dessutom två stenblock med ett antal rätt stora skålgropar på. Terrängen i sluttningen intill viskar försiktigt om samtida åkrar och hägnadsmärken, dvs gården låg där helt nära.

Vill vi se mycket kraftfullare lämningar efter forntida gårdar kan vi gå ett stycke åt sydväst i Vallaskogen, till sluttningen ner mot Vallagärdet. Där kan vi skåda en mycket



Fig 1. Tunnackig stenyxa från trattbägarkultur, 5-6000 år gammal, funnen i samband med odling strax SO om Djurgårdstorpet. Foto förf. med inflikad bild från SHM.

tydlig fägata som Östgötaleden är framdragen i. I fägatans sydöstra ände, på nersidan om fägatan har gården legat och i den planterade granskogen finns åkermark som skyddades från betesdjur av fägatans murar.

Fortsätter vi Östgötaleden i riktning Gamla Linköping stöter vi strax på ytterligare tydliga lämningar efter en gård från den äldre järnåldern. Lämningarna ligger alldeles intill det numera färgglada militära förrådet. Här finns även ett par fyrkantiga gravar från den äldre järnåldern, 500 f.Kr – 550 e.Kr

Den äldre järnåldern, särskilt den senare delen, var en mycket intensiv tid kring Linköping och i stora delar av Östergötland. I min bok om områdets boplatser i denna tid (Franzén 2003), anger jag för Djurgårdens del åtminstone 6 st boplatser med anknytning till stensträngar och samtida agrara system. Trollkullen har jag även angivit som fornborg, med vilket inte menas att den har varit ett försvarsverk, utan en sluten hägnad omkring ett kulturlager uppe på kullen. Jag tror att det kan ha varit ett forntida grishägn. I Ekbacken (militärt namn) har i den östra delen funnits en större gård med tydliga terrasser och tillhörande begravningsplats raä 85:1, nyss nämnd. I Djurgårdskullens södra ände låg ytterligare en gård, osv. Det vanliga talet om att Djurgårdens forntid inte är så innehållsrik som omgivningen i övrigt är naturligtvis felaktigt.

Under 500-talet händer något genomgripande med bebyggelsen. Troligen är den våldsamma och åtskilligt omskrivna händelsen AD 536, som ställer till det för försörjningen i

världen och kanske en anknytande pest drabbar tidens folk. Resultatet framträder i yngre järnålder som ett agrart landskap av annorlunda typ. Det välorganiserade landskapet förefaller vara passerat och det verkar vara gott om plats, uttryckt i mindre noggrant organiserad mark. Bebyggelsen tycks ha tendensen att samlas i byar med kringliggande avgränsade territorier.

Byn – ursprunget

Här ska jag försöka att utifrån vad som är känt, möjligt, rimligt, etc. konstruera fram Djurgården före kartornas tid och därefter med kartornas hjälp. Framställningen är självklart på inget vis fullständig, utan är tänkt att vara en skiss av hållpunkter för andra att riva ner, forma om eller komplettera, allt efter insikter och sinnelag.

Det är långt - 3 km - mellan Smedstad och Valla. Däremellan ligger Djurgården med stora ytor odlingsbar mark och många forntida lämningar. Redan ur den synpunkten borde Djurgården ha en by i botten. Ofta tittar vi arkeologer efter gravfält när vi letar bebyggelse. Tyvärr, eftersom långt ifrån alla bebyggelser hade ett bevarat gravfält och för att det är nästan lika lätt att hitta bebyggelselämningar som gravfält. Avsaknaden av gravfält är alltså inget egentligt problem för en by på Djurgården under yngre järnålder och/eller senare. Ändå kan nämnas att det finns uppgifter om högar inom kasernområdet direkt norr om Djurgården. Det var Bengt Cnattingius som i tidigt 1920-tal gjorde en inventering av fornlämningar till en generalplan 1923 (Cnattingius 1924). Men allt sådant är borta nu.

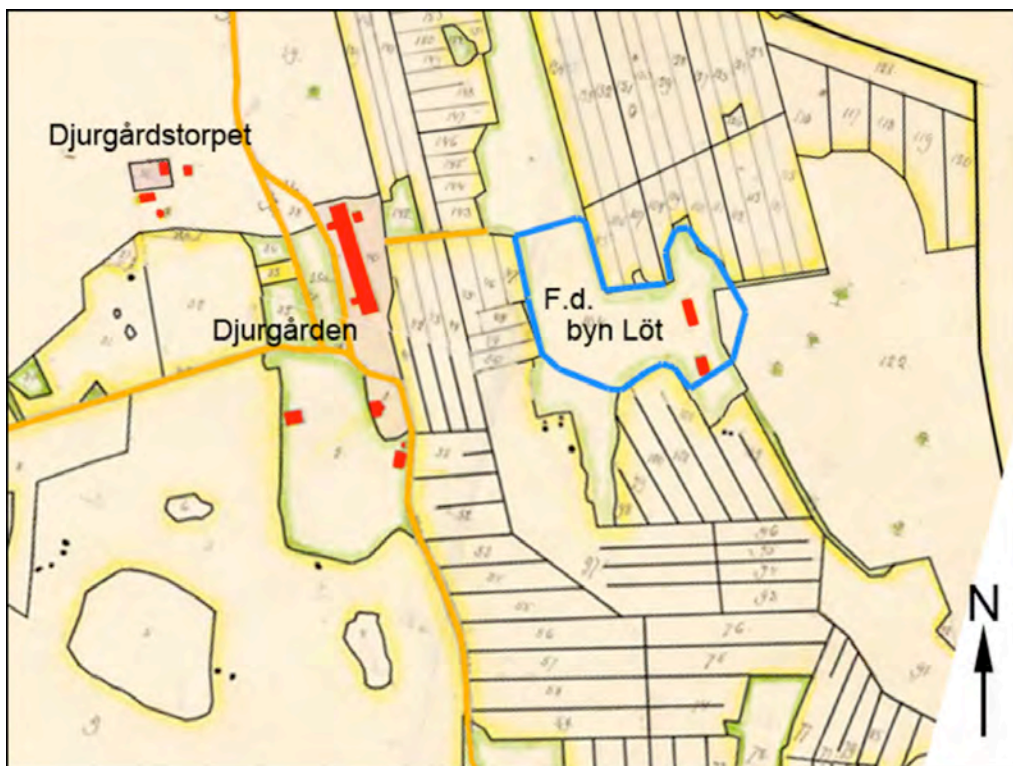


Fig 2. Utsnitt ur kartan Djurgården år 1910, med författarens tillägg.



Fig 3. Inom bytomten på Ekbacken kan ekar pressa upp kulturlagret till full beskådan.
Foto förf.



Fig 4. Svart kulturlager har grävts upp till ytan i ett militärt värn. I bakgrunden Djurgårds storäng.
Foto förf.

Jag har länge vetat om det kraftiga kulturlagret på den västra halvan av Ekbacken, söder om Karles fotbollsplan. På denna plats fanns i sent 1800-tal och fram till militär tid, en lägenhet Bygget. Det finns angivet på häradsekonomiska kartan 1868 liksom på kartan

1910, fig 2, men inte 1921 på Lindhés karta. Bygget hade en ekonomibyggnad i linje med bostadshuset och tillkom troligen som statarbostad i samband med inflyttningen till Djurgården under 1800-talet. Men platsens omfattning avslöjar en by.

När fanns byn, hur länge var den aktiv, när försvann den? Det är ingen svår gissning att den var medeltida. Det är också mycket sannolikt att den avvecklades i samband med reformationen. Sammanställningen i bilaga 1 saknar uppgifter efter 1523. Linköping var ett kyrkligt centrum och många kyrkliga tjänster skulle försörjas. Då är det möjligt att byn i hög grad bestod av prebendehemman och att dessa lades till kronan, troligen under 1500-talets första del. Då kan alltså åkrar och hagar ha avvecklats och lagts till äng. Byns betesmarker bör ha funnits främst i norr, i nutida bostadsområdet Hagaberg.

Därmed till skrifterna. Löt och Stadsängen finns nämnda i Johan III:s stadsprivilegier 1572, se nedan citerade ur Svenska städer III:1 s.228-229. Noten "Av samma hand..." måste nog menas av en något senare hand, eftersom stavningen är en annan än i originaltexten, dvs av något yngre karaktär.

Till thet siunde, effther thet atth thesse effter:ne engier, nembligen Lööth och stadzengen, bleffwe för någre åhr sedan tagne ifrå staden och lagde vnder Lincköpingz gårdh, så haffwe wij aff synnerligh gunst och nåde vndt och effterlåtadt för:de Lincköpingz stadz inbyggere i wederlagh för samme engier, som äre liggendes wijdh Stångebro och vdi någre förledne åhr haffwe leget ödhe och obrukedhe, huilcke äger the här effter medh lijke welckor såsom såsom andre äger innen stadzenz råmärker liggendes äre niuthe, bruke och behålle schole. ¹⁾

¹⁾ Av "samma hand" är även en randanteckning till p.7: "*Löt och stadz ängian ähr nu diurehagen*"

Jag är fullt medveten om att jag hänger upp en stor bevisbörda på den marginalanteckning om "diurehagen" som sekundärt anges till privilegiebrevet. Det finns naturligtvis flera risker med detta. Skribenten, eller jag själv, kan ha missuppfattat så att *diurehagen* inte är Djurgården. Den bestämda formen och det faktum att Djurgårdstorpet på 1600-talets kartor ofta kallas Djurhagstorp gör att jag ändå tar risken. Jag noterar även att författarna till boken *Kring stång* (Ahlkvist & Tollin 1994:72) har samma mening.

Med ett ortnamn tillgängligt är det lättare att hitta ytterligare uppgifter om bebyggelsen, dess människor, händelser och förändringar. Jag kontaktade min gode vän Anders Welander i Slaka hembygdsförening, som är mera van än jag att hitta och läsa i gamla handlingar. Anders hittade snabbt ett antal uppgifter om byn Löt, som även kan ha kallats Gåselöt. Löt är ett mycket vanligt ortnamn och kan beteckna små och större markbitar, ofta gräsmark, men även bebyggelse. Namnets vanlighet kräver ofta att det binds ihop med en särskiljande för- eller efterled och det gäller att vara kritisk i sorteringen; det finns i olika tider flera Löt omkring Linköping. Det som kallas "löts welle" i Anders' sammanställning tolkar jag till att vara det som senare kom att kallas Djurgårds kärräng nere kring bäcken i söder. Welle har med vatten att göra, men anges som mark.

En mycket intressant sak är att dokumenten säger att Hans Brask, både som domprost och biskop, undan för undan köpte Löt. Han köpte även en attung jord, ca 6 ha, på norra Smedstad och det förefaller rimligt att det var jord som gränsade till hans tidigare köpta mark, dvs odlingsmarken längst i väster av Smedstad, det som senare blev en del av Djurgårds storäng. Mera om arronderingen senare.

Byn Löt – föregångaren till Djurgården.

I yngre järnålder (vikingatid) bildades byterritorier av avsevärd storlek häromkring Linköping. Det är t.ex Berga, Askeby, Valla, Tindra, osv. De tvåstaviga namnen med -a på slutet kan härledas långt tillbaka i tiden, åtminstone till den äldre järnåldern, men troligen är de ännu äldre. Deras områden är närmast att likna vid bygdeav gårdsbestånden den sena äldre järnåldern finns stora ytor i byområdenas utkanter, som tidigare varit åkermark. Det innebär att det finns gott om utmärkt betes- och slåttermarker omkring de mera centrala åkerområdena i byorganisationen. Detta inbjuder till djurhållning i stor omfattning, utan att åkerbruket blir åsidosatt.

Under den expansiva vikingatiden upptas odling kring gamla gårdslägen från den äldre järnåldern, ofta rätt långt från storgården/bykärnan. I sen vikingatid och tidig medeltid, blir ett urval av dessa gårdar avknoppade till egna enheter, s.k avgärda enheter. De flesta av de byar som går vidare fram till skiftena i 17- och 1800-talet har ursprung i sådana avgärda enheter. Exempel i Linköping är t.ex Berga, som knoppat av Ånestad, Åleryd, Smedstad, m.fl. På liknande sätt skär Valla by av gårdarna Ryd i NV och Löt i SO, som blir egna enheter och blir till byar. Fortfarande på häradsekonomiska kartan kan man få en uppfattning av det stora område som ursprungligen var Valla by, inkl. Ryd, Djurgården och mindre gårdar mot staden. Det är denna by Löt, som blev den areella grunden för det som långt senare blev Djurgården. Det är alltså inte någon kunglig expropriation av en bit Valla, en bit Smedstad och köp av en bit Åsmestad, som blir Djurgården, vilket traditionellt har anförts (Kugelberg 1945).

En medeltida eller vikingatida bytomt ger ett mycket kraftigare kulturlager än en gård från äldre järnålder. Av de senare finns nästan en på varje impediment i närområdet, men ingen har tillnärmelsevis tecken på att ha varit bytomt. Det enda ställe som kvalificerar är den västra delen av Ekbacken, alldeles intill och söder om Karle IFs fotbollsplaner. Där finns det kraftiga kulturlager, som man bör förvänta sig av byn Löt.

I början av 2012 fick jag uppdrag av Linköpings kommun att göra en karta över byns lämningar, liksom att utifrån nya rön revidera denna uppsats. Den resulterade kartan ses i fig 7 och kan laddas ner från Linkoping.se. Gå in på "Miljö & hälsa" och vidare via "natur", så hittar du den.

Karteringen av bytomten Löt

Tomten till den f.d byn Löt, döljer sina bebyggelsemärken väl. För det otränade ögat kan denna ekbacke ses som bara ett stycke trivsamt natur, fig 5. Mitt mera tränade öga såg platsen som boplats för gott och väl 20 år sedan. I platsens frekventa militära värngrävningar, liksom under täta buskage utan gräs, kan man tydligt se att jorden är mörk till ett onaturligt djup, ibland sotsvart. Vid flera stora ekars rötter kan man se att den svarta jorden har pressats upp och exponerats, fig 3 och 4.

För att komma till tals med bytomtens historia krävs ett antal antaganden, hypoteser. Terrängens former visar att det har varit en klungby, vilket är det normala häromkring.



Fig 5. Bytomten Löt våren 2012, foto från sydost.

Foto föf.

Åkermarken i det som sent har kallats Djurgårds storäng, dvs rakt söder om byn, har kvarvarande tydliga tegindelningar med välvda åkrar. Eftersom Djurgårdens tid som vanligt jordbruk var tämligen kort, är det mitt antagande att dessa välvda åkrar härrör från byns tid, dvs medeltid. Det är slående hur dessa åkrar är indelade i buntar om fyra åkrar i varje. Antar vi att detta är resultat av vanligt tegskifte, så borde det innebära att byn hade fyra gårdar, eller eventuellt två, vilket är mindre troligt om vi ser på tomtens omfattning.

Vi söker alltså preliminärt fyra gårdar. Det är ändå inte så enkelt som att leta efter fyra gårdstomter inom bytomten. Om vi som tidigare utgår ifrån att byn har sitt ursprung i en avgärda enhet från Valla och avvecklades i tidigt 1500-tal, så var byn på platsen i ca 400 år. Inget av de ursprungliga husen stod kvar till slutet. Flera hus kan ha stått på samma ställe eller nybyggt på nya platser. Mycket har hänt under byns historia. Dessutom saknar de flesta husplatserna synlig stengrund, vilket gör sökandet efter bebyggelse lite problematiskt. Karteringen av byns bebyggelse och funktioner blir ett successivt lärande för förståelse, liksom en och annan metodutveckling.

Byns indikerbara bebyggelse visar sig ha varit placerad i ett öst-västligt band över kullen. De tydligaste bostadshusen indikeras i öster (A, B) av spisrösen, där husens riktningar är relativt tydliga, däremot är det svårare att veta husens utbredning i längsled. Det norra av dessa två hus har legat intill ett stenblock, som är eldsprängt, vilket kan tyda på att något hus på platsen har brunnit ner.

I byns västra del (F) är det kraftiga kulturlagret svårt söndergrävt i militär verksamhet och det är svårt att identifiera husplatser. Klart är att bebyggelsen här har varit rätt omfattande, dvs hade flera hus än jag angivit på kartan.

Något avskild från övrig bebyggelse låg smedjan (H) längst i norr. Där är jorden sotsvart och härdens placering framgår rätt tydligt. En sten intill smedjan har spår och repor i ytan som antyder slipning. På det lilla krönet alldeles söder om smedjan, ligger stenar ihopsamlade med sotig jord emellan. Hur detta ska tolkas är svårt att veta.

På ett ställe går Östgötaleden över en husplats. Delvis var huset in-nischat i västra hörnet, men i det nygröna gräset framträdde en dag det motsatta hörnet, fig 6.



Fig 6. Hörn av hus framträder i gräset, beroende på underliggande stenar.

Den som tar kartan i sin hand för att i terrängen titta på byn, kan bli besviken. På kartan anges 17 husplatser, varav de flesta är mycket svåra att se. Det tydligaste är nog husplatserna med spisrösen i byns östra del. Man kan också se det mörka kulturlagret på många ställen, men i övrigt är det skralt med tydligheter. Att lära känna platsen kräver tid och

vilja och det är min förhoppning att kartan kan ge ledning till den intresserade till att kanske även se flera saker inom tomtens.

Åtskilligt av sökandet efter husplatser har grundat sig på vad som är rimligt mänskligt tänkande. Ska man placera ett hus i en sluttning, så krävs utplaning till en terrass. Andra tecken har framtagits med hjälp av jordsond, dvs genom tolkning av jordlagrens egenskaper över området i stort och i detalj.

Tidiga vårar kan man indikera kulturlagren i det gröna grässets snabbhet att växa igenom det gula liggande fjolårsgräset. Detta har bekräftats genom jordsondering. På flera ställen har husens längd bestämts av detta fenomen.

För att ge lite mera ledning för besökaren kommer här några ytterligare uppgifter om platser inom bytomten Löt. Bokstäverna hänför sig till kartan, fig 7.

A och B. Husplatser med spisrösen, som innehåller sot, kol, bitar av äldre tegel samt stenar. En del stenar är märkligt stora, vilket kan ha en rad orsaker. Eldstaden bör ha legat i mitten av huset och husens längdutbredning är lite svår att bestämma utan att undersöka närmare.

C. Förhöjd, jordig husgrund på krönet av kullen. Under gynnsamma förhållanden i tidiga vårar kan man se en rumsindelning i grässets olika kulörer (mörkt grågrön – gulgrön).

D och E är två husplatser i rät vinkel med C. I kanten av D växer en stor ek. I husgrundens ena ände är grävd en stor grop. Man kunde tro att gropen är ett militärt värn, men eken växer delvis nere i gropen och eken överlagrar en stenkonstruktion som har hört till huset. Den stora eken är alltså yngre än både huset och gropen. I gropens kanter kan man se syllstenar till husets grund.

Huset E har legat på en terrass strax intill. Husets längd har angivits från terrasskanten vid gaveln i söder och skarp förändring i gräset/jorden vid norra gaveln.

Det är troligt att det har legat hus direkt söder om E.

F. Häromkring finns ett omfattande kulturlager och detta är säkert ett av gårdslägena i byn. Där jag har angivit Törnesnår är det svårt att klara ut hur det är, men terrasserna talar ett tydligt språk om bebyggelse. Platsen F är rätt söndergrävd och svår att tyda i termer av hus.

G. Detta är en rektangulär upphöjning av lera. Säkert är leran uppgrävd från norra sidan, där det blivit en våt försänkning. Stensträngar ansluter i öster. Jag vet inte vad detta har varit. Inget mörkt kulturlager finns här.

H. Längst i norr ligger platsen för smedjan, lite åt sidan från övriga byn, troligen pga brandrisken. Här är jorden sotigt kolsvart och innehåller smidesslagg, dvs flagor av järnoxid. En fyrkantig låg stensamling i platsens mitt anger läget för härden. Vid norra hörnet ligger en platt sten med repor i, annars slät. Den har uppenbart varit använd för grov slipning av smiden.



Fig 7. Bytomten Löt vid Djurgården i Linköping. Bokstäver A – K hänvisar till texten.

J. En stor berghäll. Här finns två tydliga skålgropar från förhistorisk tid, på kartan markerade med små punkter.

K. Märklig platt hög på berget. Den innehåller mörkt material, gamla tegelbitar och sten. Rest efter småskalig tegeltillverkning?

Löts och Djurgårdens areella utveckling

Frågan om när och hur Djurgården blev till brukar besvaras med att det var hertig Johan som efter att ha fått Östergötland som förläning 1606 skapade Djurgården mellan 1606 och 1616. Självt läser jag källorna lite annorlunda. Det privilegiebrev som Johan III skrev 1572 och som citeras ovan, ger t.ex helt andra möjligheter till datering. Redan nu kan jag nämna troligheten av att Djurgården blev till redan under Johan III:s tid, låt oss säga under 1580-talet.

Dessa i sent 1500-tal närmast obebyggda ängsmarker Löt och Stadsängen skulle alltså tillsammans bli kärnan i Djurgården. De ”indragna jordskiftena” från Valla och Smedstad (Kugelberg 1945), som tidigare ansågs grundlägga djurhågnets markomfång, har jag nu vänligt avvisat.

Det är inte uppenbart vilka marker som var Löt- respektive Stadsängen, men om vi tillämpar ett vanligt sätt att skapa ortnamn, så bör Stadsängen vara den mark som från Löt är ”åt staden till”, dvs åt norr. Där är numera Karle IFs bollplaner. Lötängen bör då vara det som är åt andra hållet, det som motsvarade det senare Djurgårds storäng. Att dessa ängar numera klart indikerar odling är inget bekymmer eftersom man systematiskt odlade delar av sina ängar såsom primär åkermark.

Från Smedstad

Löt fick under sin tid ett sannolikt marktillskott genom den attung (ca 6 ha) som Hans Brask köpte till från Smedstad 1510. Jag uppfattar det så att han köpte markstycket intill sina gamla marker på Löt och att då Löt fick en ny gräns mot Smedstad. Den gamla gränsen anser jag gick i en väg från den gamla forsacken i bäcken, den som fanns vid skjutbana A innan den grävdes bort i vår tid. Därifrån gick vägen åt norr via impedimenten, nästan som den nutida vägen. Denna mycket gamla väg var delvis stenlagd och dess fortsättning från Ekbacken till Harbacken finns fortfarande under grästorven. Den areal som blir emellan denna väg och den senare Djurgårdsgränsen mot Smedstad är i just ungefär 6 ha.

Detta är den enda möjliga förändring av Löt som f.n går att härleda. Övriga förändringar sker när området har blivit Djurgården.

På Johan Grots karta över södra Linköping år 1639 kan tolkas som att nordligaste delen av Djurgårdshagen (nu Vallaskogen) då inte ingick i hägnet.

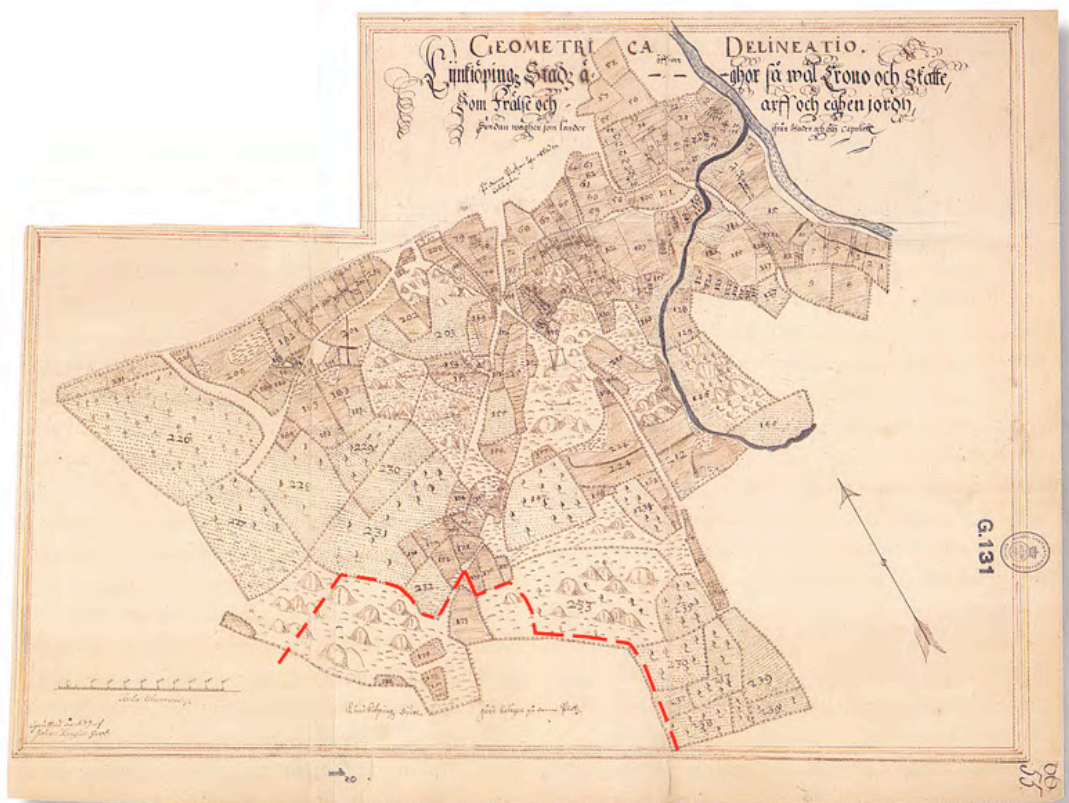


Fig 8. Karta över södra delarna av Linköping 1639 kompletterad med Djurgårdens typiska gränspöfil. Lagg märke till åkerlyckorna i betesmarken i västra delen. Diken av dessa finns fortfarande kvar i skogen. I det vita området i söder utanför kartan står "Linköpings djurgård belägen på denna plats." Till kartan finns beskrivning till alla nummerade ytor. Johan Larsson Groth 1639.

Från Åsmestad

År 1648 skrivs i ett häradspötokoll att Åsmestads tillskott skedde "under salig hertig Johans tid, då Linköpings djurgård först inhägnades,..". Hertig Johans brev om att Lars Tykossons "eng" skulle, mot vederlag tilläggas Djurgården, är daterat 24/9 1616. Den samantagna slutsatsen är att Djurgården hägnades som vilthägn tidigast år 1617, året före den unge hertigens död. Slutsatsen kräver att Lars Tykessons äng är samma mark som överfördes från Åsmestad, vilket jag dock inte har hittat klara skrivningar om. H. Johans utsaga om den "djurgård som vi vid Linköping *hava gjort*" (min kurs.) kan innebära att området, dvs ovannämnda Stadsängen och Löt redan fanns som djurgård utan att vara inhägnad. Öppna gräsmarker kan ge en tämligen stor stationär gruppering av hjortdjur, vilket kan ha varit grunden för h. Johans djurgård. Man kan gynna närvaron av dessa djur genom att se till att området fredas och inte störs, liksom att utfordra djuren under vintertid. Ska djurbeståndet förtätas kan dock inhägnad krävas. I sammanhanget kan nämnas att på Djurgården i Stockholm gick hjortarna fritt fram till 1830, då de samlades i ett hägn vid Ropsten (Nordisk familjebok, 1800-tal). Andra källor anger att det skedde redan under 1680-talet, men en djurgård bildas genom beslut, varefter inhägnad kan ske; inte tvärtom.

Att man tillförde marker från Åsmestad när området skulle hägnas har en mycket praktisk orsak, förutom att vidga Djurgården. Den tidigare gränsen i söder gick mitt i bäcken och omgivningen var fuktig mark (Löts welle). Ska man sätta ett trästaket bör det stå på rimligt torr mark, dvs ett stycke upp på andra sidan, gott och väl utanför den våta och ofta översvämmade marken.



Fig 9. Gränsen mellan Djurgården t.v. och Smestad t.h. markeras här av gröna grässtråk där humusdjupet i marken är större än på åkermarken omkring. De två stråken t.v. markerar hägnadens läge, som inte följer riktigt samma riktning som tegdelningen, vilket framgår även av kartor. Senare observationer visar att det är den mittre av de tre gröna stråken som är stängselläget.

Det förefaller rimligt, att även den ljusa åkermarken uppe till vänster har ingått i den mark som Hans Brask köpte av Smedstad.

I bakgrunden ses Smedstadbäcken och i mitten utloppet (röret) från täckdikningen av Djurgårds storäng.

Foto förf.

I Vallaskogen

Som nämns ovan förblir en del av den senare Djurgårdshagen (del av dagens Vallaskogen) utanför hägnet fortfarande 1639. Gränsen genom skogen gick då på ett sätt som bäst kan anges med hjälp av Ivan Lindhés karta från 1922.

Fig 11. Visar Johan Groths kartkonturer lagda på 1922 års karta. I den västra delen har rätt drastisk rektifiering mot verklig terräng krävts. På bilden ser vi då en annan form på hägnets dragning 1639. På bilden är inritat det som sannolikt var Djurgårdstorpets, dvs jägmästarens betesmark (gult) och åkrar (grönt). Med blå linje är den dåtida vägen inritad. Torpets anslutning till dessa åkrar och beten skedde via den vägen. Grinden fanns ungefär vid Djurgårdstorpets utfart idag. Djurgårdens hela territorium var således närmast identiskt med nutidens, men inom detta hade torpet egna hägnade marker. Det är oklart om den grönstreckade åkermarken har ingått i Djurgårdstorpets marker, men kunde i så fall vara en förklaring till att denna ”utväxt” på Djurgården alls finns.

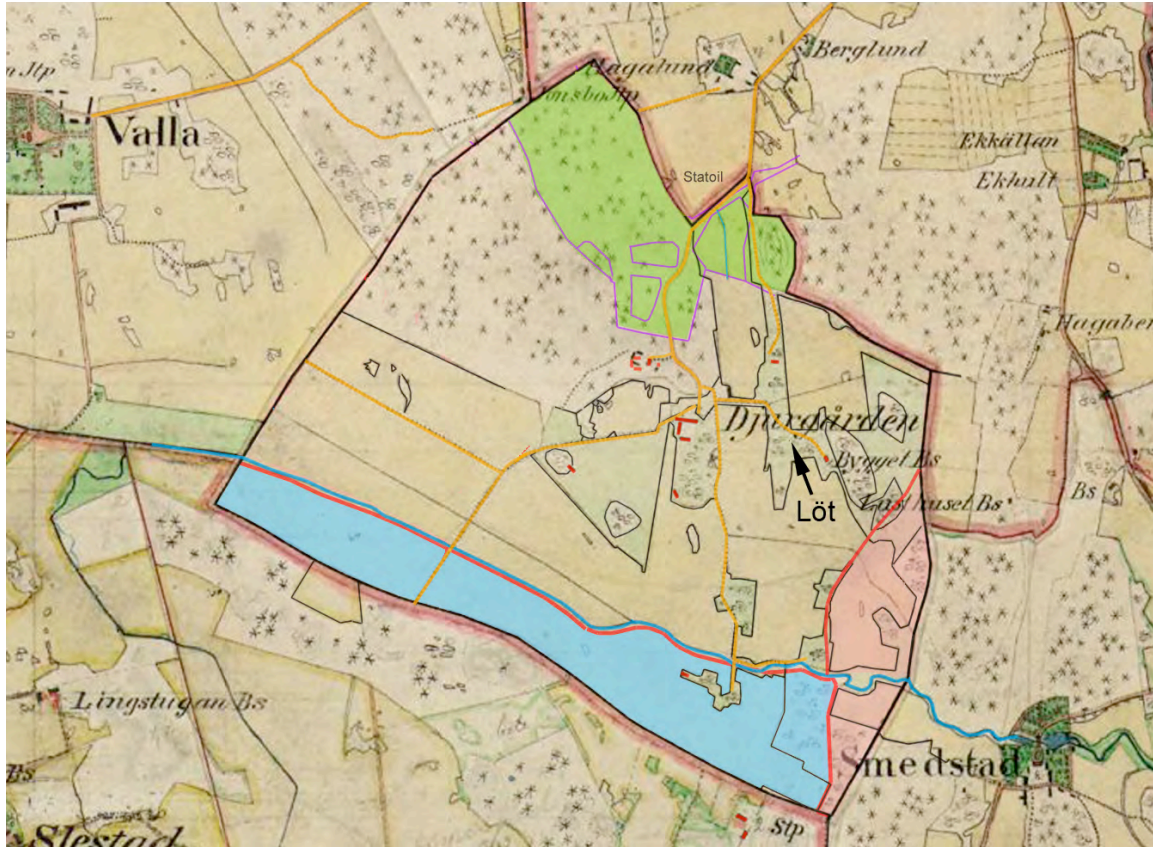


Fig 10. Löt och Djurgårdens areella utveckling fram till 1900-talet. Den rosa ytan är ungefär det som Hans Brask tillförde år 1510. Åtskilliga oklarheter kvarsår om denna del. Den blå ytan i söder tillkom 1616 efter köp av hertig Johan. Den gröna norra delen i nutida Vallaskogen införlivades med vilthägnen först efter 1639. "Bulan" i NO-sidans mitt har aldrig ingått i vilthägnen. Bakgrundskartan är den Häradsökonomiska kartan 1868 – 77. Bearb. förf.

På en karta 1670 anges Djurgården som ett område helt inhägnat och torpet anges som Djurgårdstorpet inne i hägnen. Troligen är det den driftige P.M. Kempe som lägger ner nämnda lilla jordbruk och inlemmar dessa "sina" marker med djurhägnen.

Samband med Tinnerö ängar

I och med att Stadsängen och Lötängen blir djurgård för betande hjorddjur, försvinner möjligheten till höproduktion inom området. Om detta har jag och biologer varit överens. Det innebär att en mycket stor höproduktion måste ersättas på annat håll. Som ett mycket passande faktum avvecklas i samma veva byn Tindra (Tinnerö) ett stycke söderöver och blir till slåttermark. Byn hade 1555 sex gårdar och en blir kvar för ängsvaktaren och hans familj. Små åkerytor fortsätter att odlas för familjens behov. Tinnerö ängar blir verklighet och detta har alltså ett högst troligt samband med Djurgårdens bildande. Ungefär när Djurgården upphör och åter blir höproducent, säljs Tinnerö till Sturefors gods (1703).

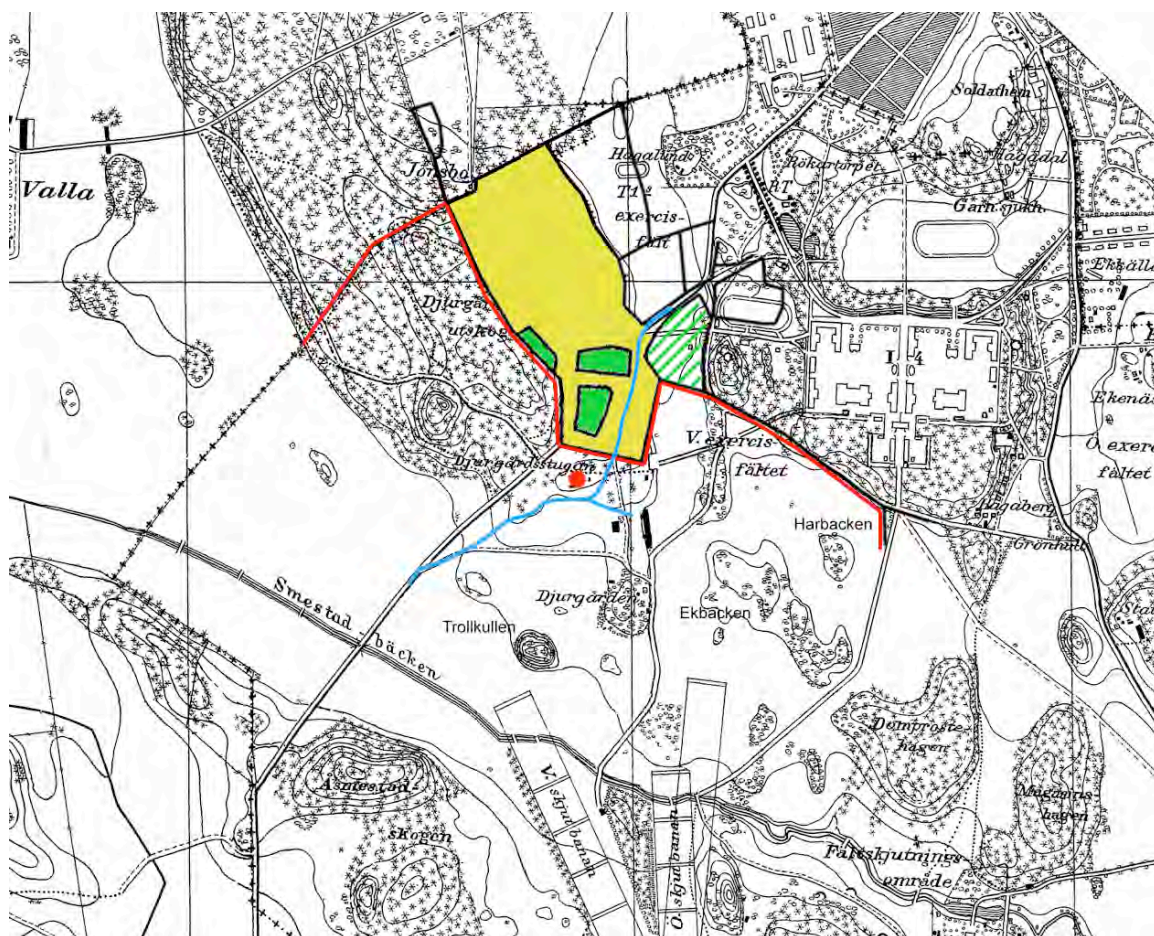


Fig 11. Karta från 1922, gjord av Lindhé, med rektifierade delar från kartan 1639 inlagda. Den röda prickn är Djurgårdstorpet och den röda linjen är Djurgårdshägnets dåvarande sträckning. Blå linje är väg år 1639, med en gren i riktning mot det gamla byläget. Delar av vägen finns kvar för den som vill studera den vidare. På kartan finns Ekbacken, Harbacken och Trollkullen tillförda. Grundkartan visar den militära epoken i tidigt skede.

P.M. Kempe avlider 1675. Av brevväxlingen med myndigheterna framgår att problemen därefter hopar sig för Djurgården. Ingen verkar riktigt intresserad av vare sig verksamhet eller skötsel av den. Underhållet av stängslet – en ständig källa till bekymmer – och minskningen av djur i hägnet påpekas. Dessutom ville 1600-talets militära Sverige nyttja området för sina ändamål, t.ex mönstring av hästar och för stridsövningar.

Under Karl XI:s tid upphör Djurgården att vara djurgård och blev åter ängsmark. På grannbyn Åsmestads karta för storskifte 1768 anges "Kungs Djurgården, brukas till slättermark under Linköpings slott indelt landshövdingeämbetet i Östergötland på lön, tillgränsar efter hägnaden." På en renritad version av kartan har slättermark bytts mot slättervall. På motsvarande karta 1790 anges "Djurgårdsängen häremot." På Djurgårdens egen karta 1780 anges att "Djurgårdarna är indelta på lön till landshövdingen i orten" och att Stora Djurgården" är beväxt med hårdvallsgräs å bördig lerjord."

Vi har alltså en mängd skrivna uppgifter om ängsmark, men inga direkta om åkerbruk i denna tidiga tid. Ändå är det rimligt att åkrar emellanåt tas upp i ängen på för tiden normalt sätt, utan att detta särskilt behöver anges. Den vanliga tolkningen att Djurgården ”odlades upp” redan under 1700-talet är dock alldeles överdriven.

På lagaskifteskartan Åsmestad 1858- anges bara ”Djurgården här intill”. Vi vet av andra källor att Djurgården i detta läge har blivit mera som en vanlig gård och odlas i normal omfattning. Djurgårdsområdets odlingshistoria är mycket intressant med sin början i stenåldern och uppehåll under djurgårdstiden och anpassning till den senare militära verksamheten. Utrymmet medger inte ytterligare fördjupning i den saken.

Tiden från 1822 fram till 1922, då området blir militärt övningsområde, har studerats av Sune Sandström, som samlat uppgifter om människor och förhållanden på Djurgården. Hans brev till mig om saken återfinns som bilaga 2 i slutet av denna uppsats. Tack Sune!

Ytterligare kommentarer kring ett urval kartor

Grundläggande för Djurgården är dess geografiska utsträckning. Därför kan det passa med en närmare inblick i några viktiga kartor.

En karta som har gjorts känd är den från 1722, fig 12, som Kugelberg använder för att visa Djurgårdens utsträckning. Kartan är gjord för angivelse av stängseldelning och är starkt förenklad. Kugelberg har ritat in kartans konturer på en precis 200 år yngre karta över övningsområdet, men den ger en inte helt riktig bild av ”Djurgården på 1600-talet”. Mest fel är kartan i östra delen. Motsvarande stängseldelningskartor gjordes även 1788 och 1860. I slutet av 1700-talet gjordes gränsbestämningar mot granngårdarna Smedstad och Valla. Kartor till dessa finns över Valla 1773 resp Smedstad 1780. Till den senare finns handlingar med årtal 1785.

En ofta refererad karta finns från 1817. Kartan innehåller många intressanta företeelser. Tre odlade områden finns angivna, bl.a. i norr där motsvarigheten idag är från Grenadjär-rondellen längs Haningeleden bort till första bronöverfarten. Spår av tegindelningen finns strax NV om Garnisonsmuseet, men senare åkerindelningar, t.ex enligt kartan 1872, syns tydligare. Den har namnet Trädeslyckan, dvs den ligger i träda mer eller mindre permanent.

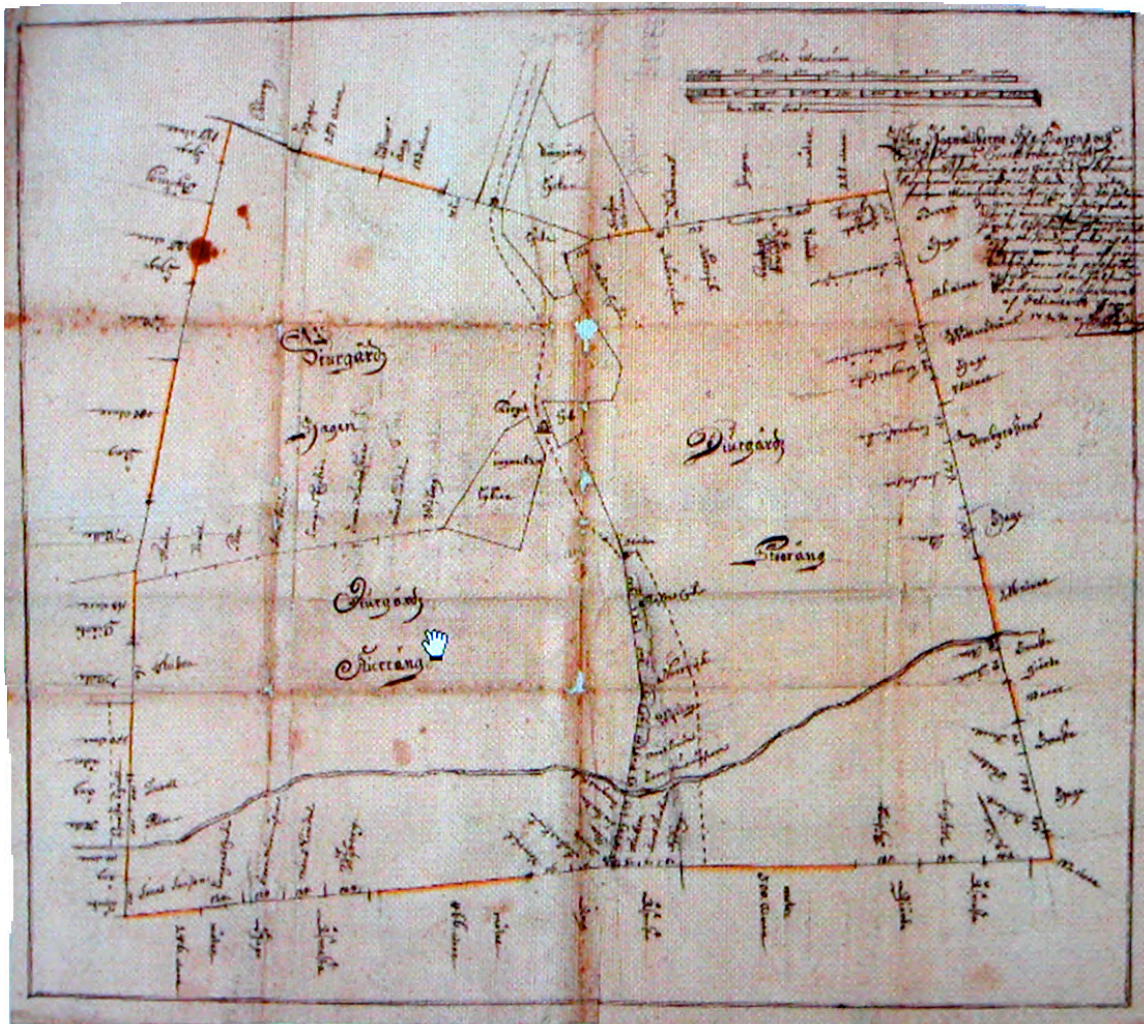


Fig 12. Stängseldelningskarta över Djurgården 1722

Ytterligare åkrar finns angivna i slutningen söder om Djurgårdstorpet, Torplyckan, liksom sydväst om Vallaskogen, dåvarande Djurgårds hage. Den senare odlingsmarken ingick tidigare i Djurgårds kärräng, dvs har varit fuktig slättermark, möjlig att översvämma på ett kontrollerat sätt. Den angivna åkern är dock lite mera höglänt och har kunnat odlas upp i sen tid, vilket framgår av namnet Plöjan.

Vid skogskanten fanns då ett stängsel, en gårdsgård, som har stått på ett underlag av stenar. Stenraden finns kvar inne i skogsbrynet och ser för ett otränat öga ut som en forntida stensträng. Icke desto mindre finns det två fina boplatser från den äldre järnåldern intill uppe i skogen, men det är en annan (för)historia.

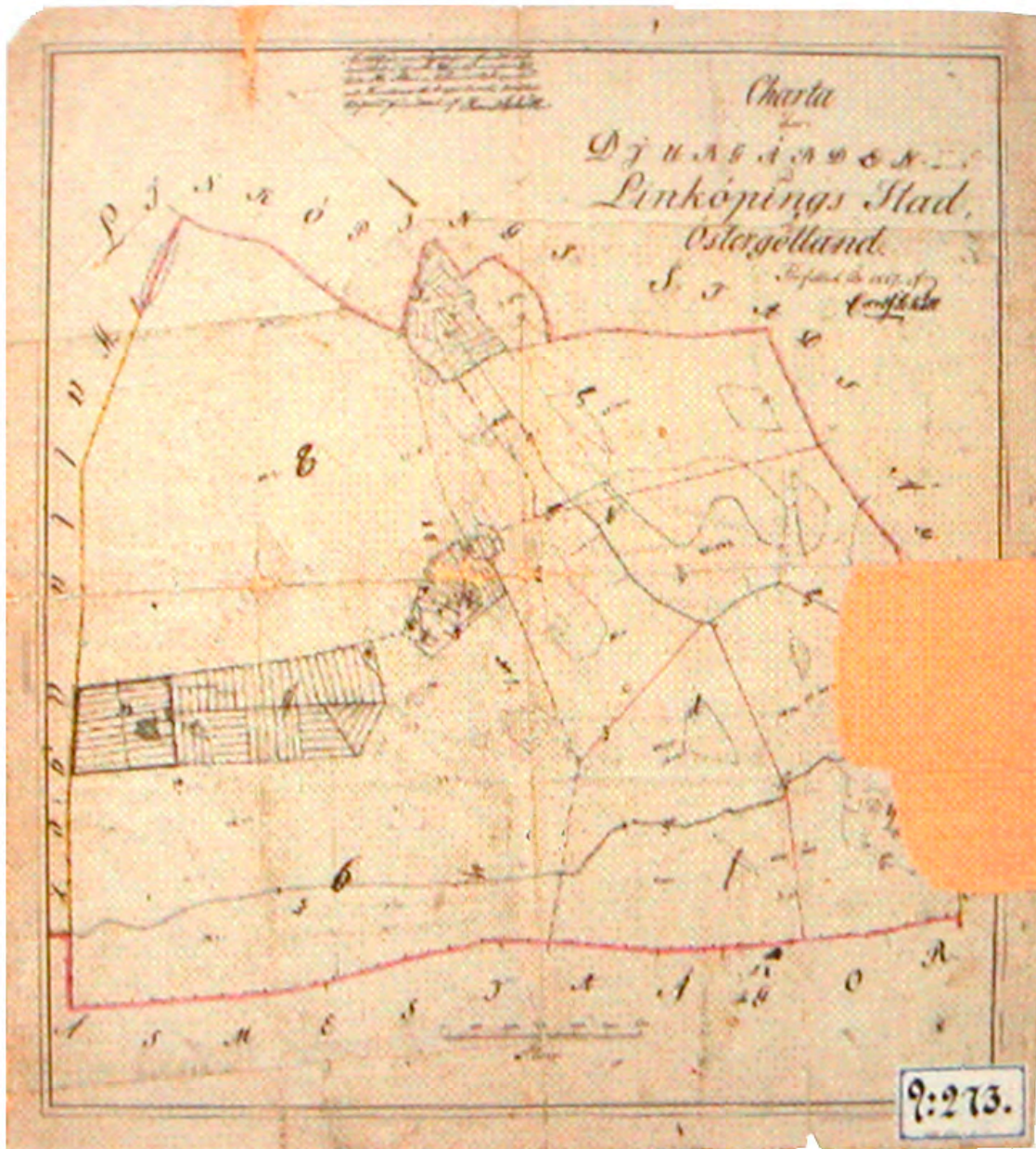


Fig 13. Djurgården 1817.

Söder om Djurgårdstorpet är den mark som vi vanligen förknippar med den egentliga gården Djurgården. Att nyss nämnda Plöjan direkt ingår i gårdens odlingsmark är lätt att inse. Åkrarna i norr är däremot avskiljda och på avsevärt avstånd. Det är mig okänt hur denna "utväxt" på Djurgårdsmarken kom till. Intressant är att det i Trädeslyckan, fig 12a, fortfarande 1817 finns en tegdelningslinje som är en kvarleva från djurgårdshägnets, pilen.

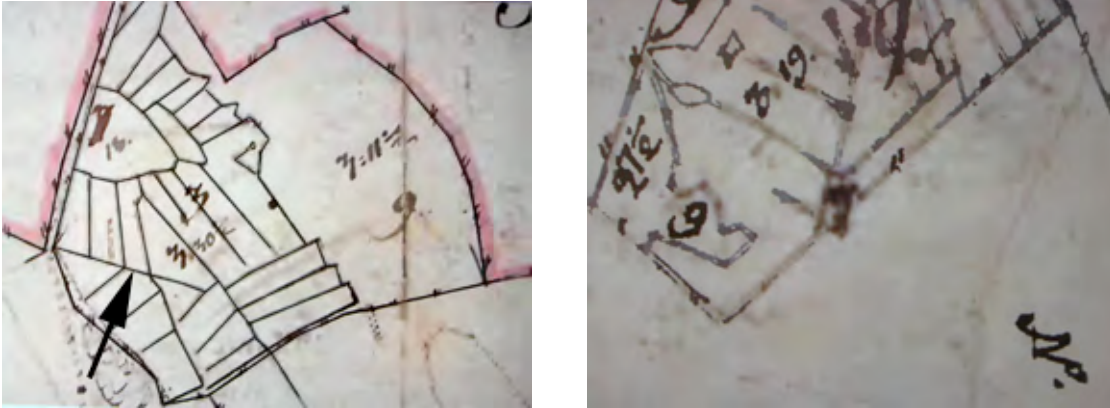


Fig 14a-b. I texten diskuterade platser i kartan 1817.

Den lilla trekanten mitt i fig 14b kallas Mangårdstomten. Denna mangårdstomt ska ha rymt en fallfärdig byggnad med två rum och dessutom en nerrutten uthusbyggnad. Stängslet åt SO i 14b motsvarar ungefär vägen idag och den lilla trekanten syntes fortfarande tills nyligen. Den innehåller svart kulturjord och bär annorlunda växter än omgivande gårde. Det är en berättigad fråga vad det angivna huset hade för ursprung. Den var övergiven och rutten 1817. Det torde ha kunnat vara bebodd minst 150 år med normalt underhåll, men övergiven sedan länge. Vi kommer lätt fram till att den hade ursprung i 1600-talet eller möjligen tidigare. Var detta bostad åt den förmodade ängsvaktare som kan ha haft sitt värv här under ängsepoken före Djurgården? Kunde detta hus vara föregångare till Djurgårdstorpet?

Fortfarande i 1910 års karta, fig 16, är trekanten angiven som en liten ensam slåtteryta och man undrar varför inte även denna yta har inlemmats i åkermarken.

Hur det nu är med detta, så finns ytterligare intressant information i kartans textdel. Man kan läsa om Torplyckan att den ”består av dels sandmylla, dels svartmylla å sand och lerbotten.” Detta är ett mörkt kulturlager av en boplats. Sådan jord innehåller hög halt av fosfor och humus, vilket ger stor bonitet i åkern.

Kartan över Djurgården från 1872, fig 15, visar den snabba utvecklingen av karttekniken som skedde i skiftenas 1800-tal. Kartan från 1910 är snarlik, men ännu mera detaljrik. Den senare gjordes av Extra Lantmätaren Stånggren, som efter att ha betraktat 1872 års karta fann att så många förändringar skett, att en ny karta måste upprättas. Utsnittet ur den senare i fig 16 visar en hel del intressanta ting. I väster ses Djurgårdstorpet i det arrangemang det har idag. Längre söderut finns den lilla triangel som diskuterades för kartan 1817, nu angiven som liten slåttermark, närmast att anse som linda.

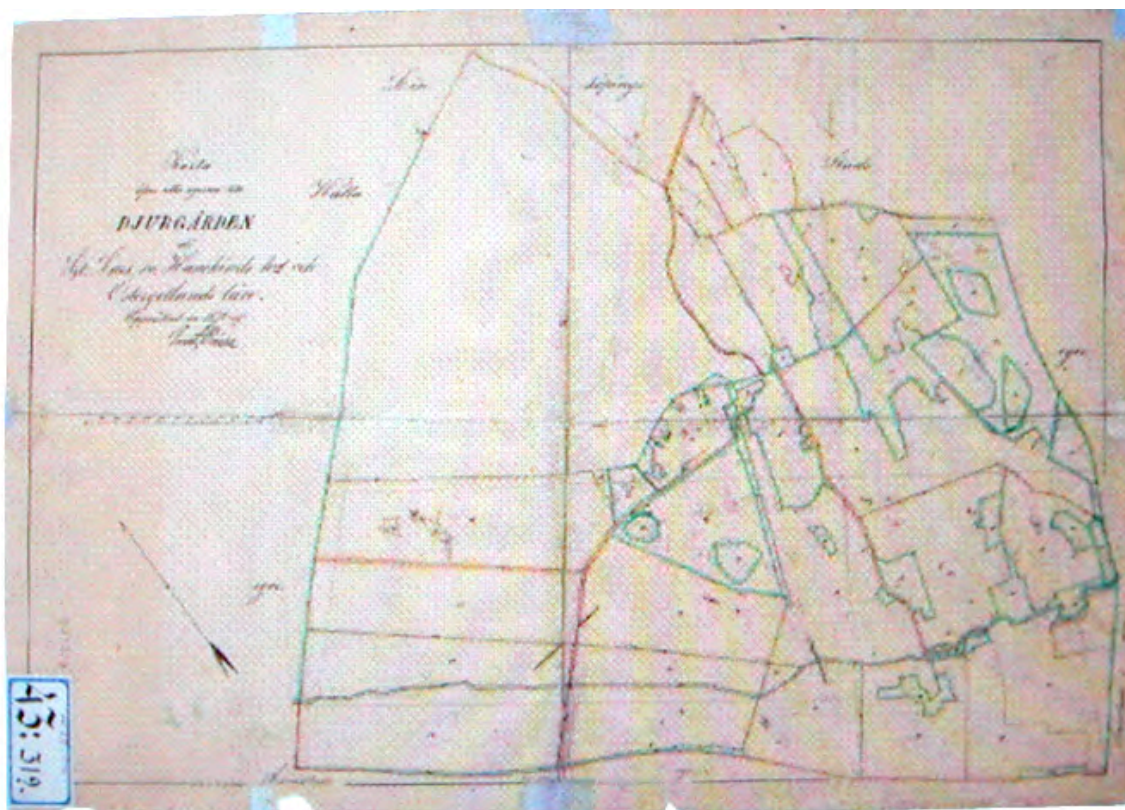


Fig 15. Djurgården 1872

Den mycket långa ekonomibyggnaden är central och i Djurgårdskullens (2) kanter ligger diverse byggnader, bl.a. det magasin som fortfarande står där. Ute i åkern i SV ligger ”Brännropa” (6), en plats för bränning av avfall. Längst till höger ligger två byggnader, angivna som Bygget på den något senare häradsekonomiska kartan. Vi kan se att det förutom bostaden låg en längre ekonomibyggnad i linje med det rätt stora bostadshuset, som säkert beboddes av flera familjer. Byggnaderna låg intill det nutida lilla konstiga byggnaden som är påmålad med ett tvärsäkert ”Fuck Iran”. Denna lätt provocerande text sprayades när Iran hade tagit USAs ambassadpersonal som gisslan. Det hände under Jimmy Carters presidenttid.

De åkerstrukturer som finns i kartans östra halva är fortfarande synliga i den mån marken inte är bebyggd eller omstuvad. Tegarna är välvda och åtskilliga av tegindelningarna har i många fall mycket gammalt ursprung. De överlagrar i sin tur ännu äldre strukturer som är systemiskt kopplade till stensträngssystem från järnåldern.



Fig 16. Utsnitt ur kartan Djurgården 1910.

Djurgårdens yttre gränser

Djurgårdens yttre gränser kan med varierande noggrannhet ses på historiska kartor. Gränserna har sett något olika ut i olika tider och de stora förändringarna skedde under Djurgårdens formering under 1600-talet. Därefter har gränslägena varit mycket stabila. På kartan fig 17 är gränserna överförda från 1910 års karta, som är den mest rättvisande för vad vi ser idag. Ändå har viss rektifiering gjorts, grundad dels på flygfoton, dels på rekognosering i terrängen.

Försvunnen gräns. På några få platser är gränsen försvunnen pga moderna markförändringar. Detta gäller t.ex vid kulfånget för skjutbanorna D och E i sydväst. I sydost är det viktiga hörnet överlagrat av Stora tippen. Vid T1-området överlagras gränsen ställvis av bebyggelse, till vilken gränsen är något justerad.

Inspektionsväg. I hög grad ledsagas gränsen av en smal väg, troligen använd för inspektion stängslet, vars dåliga skick ofta påtalades från högre ort. Vägen är ofta en bra invisning för läget, men den finns inte synlig överallt.

Kommentarerna nedan följer gränsen medsols.

Östsidan mot Smestad har troligen inte förändrats sedan den tillkom, åtminstone inte norr om bäcken. Detta är säkerställt genom att åtskilliga precisa lägen avtecknar sig på marken. Omedelbart norr om Stora tippen har staketet gått i den östra av stensträngarna i en forntida fägata. Därmed har man fått ett stycke inspektionsväg på köpet.

Mellan Tvärvägen och Smedstadbäcken syns gränsen tidvis med stor exakthet, vilket bestämmer läget på knäet norr därom, fig 9.

I Domprostehagen syns ingen väg intill gränsen, men det vanliga dikesliknande spåret i marken finns på flera ställen.

Uppåt Haningeleden finns ett smärre problem, eftersom ett rör är nergrävt i nästan samma riktning som stängslet, varvid en dikesliknande form har uppstått. Det är dock min bedömning att gränsen gått några meter öster om röret.

Södra sidan är delvis mycket intressant. Den går närmast osynlig över skjutbana A, men kan anas i svartvitt flygfoto, där den smiter utmed väggen på den nyligen nerbrunna byggnaden intill kulvallen. Över skjutbana B är den mycket tydlig och är här markerad av ett kraftigt dike mellan St Lars och Slaka socknar. En tydlig uppbankad väg går intill på norra sidan, dvs på insidan om det gamla viltstängslet. Detta utseende har den ända fram till kulvallarna till skjutbanorna D och E, som den försvinner in under.

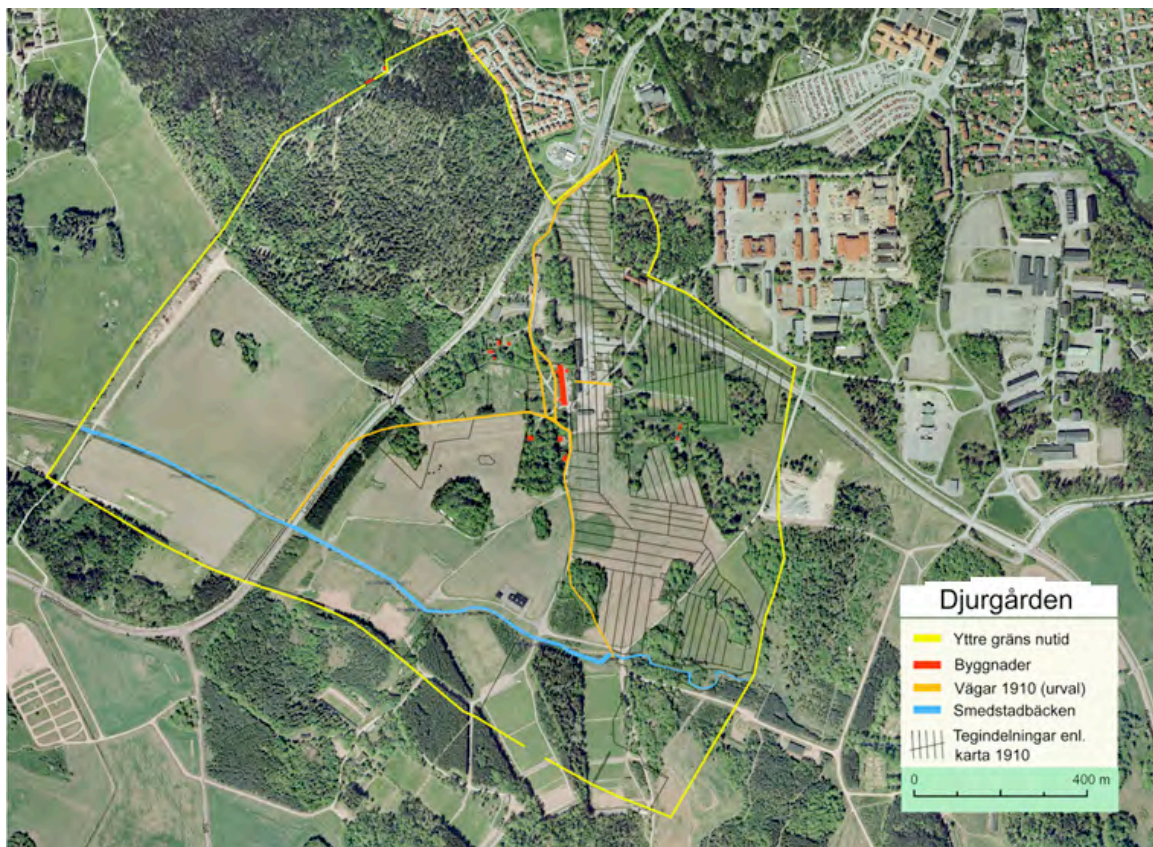


Fig 17. Djurgårdens gränser mot dagens terräng.



Fig 18. Västra gränsen går över Vallagärdet och markeras av en nu igenväxt väg, strax väster om den nuvarande. I bakgrunden Vallaskogen. Foto förf.



Fig 19. (t.v.) Åtskilliga fästen för stängselstolpar till Djurgården finns på bergknallarna i Vallaskogens krön. Det finns olika typer för stängsel i olika tider.

Fig 20. (t.h.) Är denna avvikande stolpe från ursprunget till Djurgårdshägnets, dvs från 1616. Vem vet..? Foto förf.

På skjutbana B kunde man tills helt nyligen se den tydliga indelningen av åkertegar på båda sidor om gränsen. Nu växer skjutbanan igen och därmed möjligheterna att tolka åkermarken. Det har en gång varit samma indelning av tegarna, vilket är en bild av att de en gång ingick i samma åkersystem, dvs före år 1616. Därefter har utvecklingen varit olika på respektive sida.

Västsidan tycks vara intakt från början i den del som går mellan bäcken och Vallaskogen. Här går en väg på insidan om stängselläget, väl synlig idag, fig 18. Vägen går vidare utmed det forna staketläget upp i Vallaskogen, intill nuvarande vägs nordvästra sida. Uppe på krönläget går vägen och hägnaden lite isär. Stängslet har gått över bergknallarna och järnfästen för stängselstolpar syns fortfarande i berget på flera ställen, fig 19. Vissa av dessa fästen har tillkommit tidigast efter 1773 års gränsbestämning till Valla. Troligen är dessa från 1800-talet, med förnyade stolpar vid den militära inmarschen. En av stolparna är större och har ursparingar på sidorna, som att någon träkonstruktion skulle inpassas i dessa. Jag hävdar att denna påle kan vara från den ursprungliga inhägnaden av djurgården 1616. Det borde vi ta reda på ordentligt, fig 20. Västra gränsen går i norr ut lite vid nutida bebyggelse, varefter den svänger åt öster och blir norrsida.

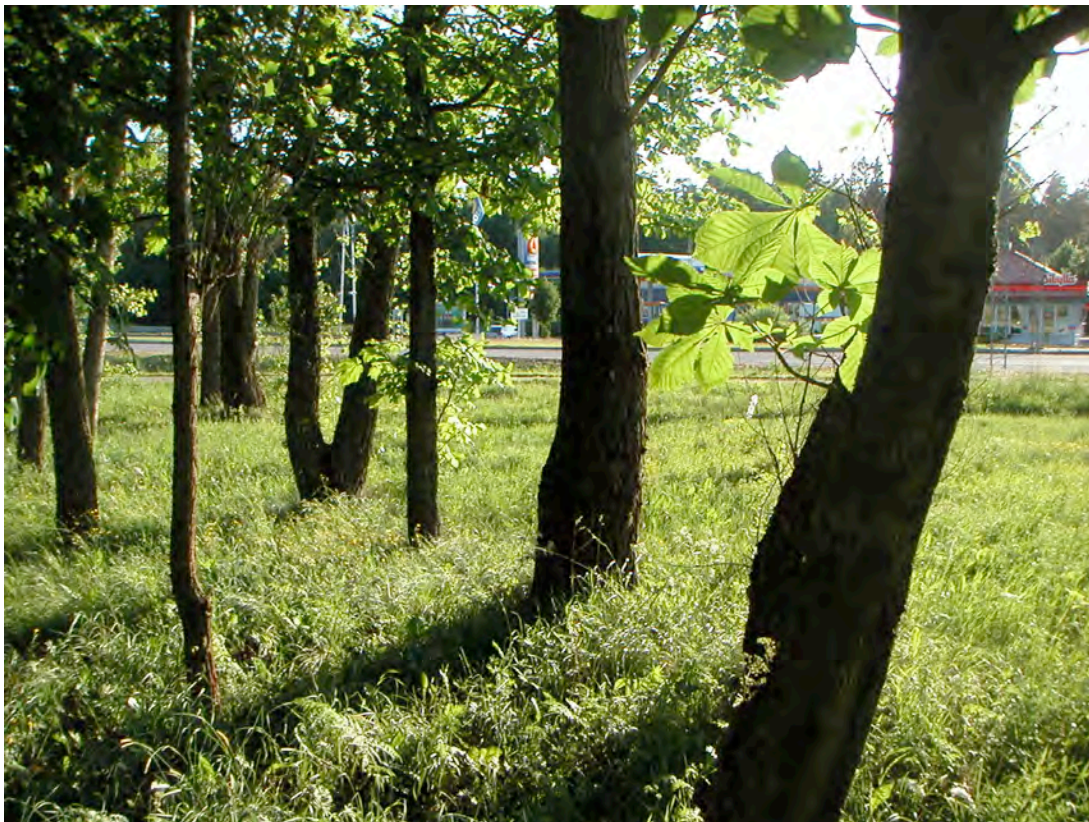


Fig 21. Trädlinje av kastanj och poppel som fortfarande indikerar 1600-talets väg in i Djurgården och fägatan till dagens Vallaskogen. I bakgrunden Statoil och Vallaskogen.
Foto förf.

Norrsidan tycks också vara i hög grad intakt till sitt läge, men dess västra del tillkom först mot mitten av 1600-talet. Intill den nutida bebyggelsen finns ett stycke markering av gränsen i form av ett dike. Därefter går gränsen in i skogen och får fram emot Garnisonsrondellen en skarp markering genom en tydlig stenbyggd kant, fig 18. Det tycks som att en väg har gått på södra sidan om denna.



Fig 22. Vid dagens Garnisonsrondellen gick vägen över Djurgården enl. orange linje från 1500-talet ända in i 1900-tal. Porten finns avritad på karta 1670 och anger som hägnad en hög hankjärsgård med kryssad grind och överstycke. På det senare kan man ana dekorationer med hjorthorn.

I dagens läge för Garnisonsrondellen fanns infarten till Djurgården. Porten får en viss beskrivning på 1670 års karta som visar en port med överstycke, kungligt som det var, med symbolisk utsmyckning med hjorthorn. Den väg som vid den tiden går mot staden fick en ändrad sträckning 1666, till att bli Djurgårdsgatan. Dessförinnan tycks vägen, enligt kartan 1639, först ha gått fram söder om fågeldammarna vid Rytartorpet.

Efter passagen genom porten gick vägen åt söder upp över kullen vid Djurgårdstorpet. I rondellens mittplantering fanns en knäpunkt för gränsen, som synbarligen har varit fast under flera hundra år och den anges fortfarande som ett skarpt knä på kommunens karta. Djurgårdens vilthägn frångår här Djurgårdens omgivande gräns och gick fram till fortsättningen öster om Garnisonsmuseet. Det är fortfarande mig okänt varför denna ”bubbla” av åkermark och ett berg tillfördes Djurgården utan att någonsin bli del i hägnet. Tyvärr ritade Johan Groth inte in någon bebyggelse på sin karta 1639, men gränsen utgjordes då fortfarande av en fägata mot Vallaskogen och säkert en färdväg i denna. Dess riktning indikeras fortfarande av en trädlinje av kastanj och poppel öster om Statoil, fig 21.

Gränsen går från trädlinjen ner mot berget norr om Garnisonsmuseet, rundar detta och ansluter till hägnets läge intill Garnisonsmuseet. Fortsättningen åt öster är tämligen konstant över tiden och är den ursprungliga. Det är inte känt om denna del gick i anslutning till en väg, men idag går här Infanterivägen. Här gick redan under järnåldern en hägnad i form av en stenmur, som till största delen är borta idag. Diket nedanför vägen indikerar Djurgårdens gräns och där gränsen blir den östra står i skrivande stund två ekar intill varandra.

Här slutar min berättelse om Djurgården. Tiden från 1922, då den militära eran börjar på allvar, finns så ymnigt dokumenterad, att det inte vore meningsfullt att upprepa den i detta sammanhang. För den intresserade i den militära tiden vill jag varmt rekommendera ett besök i Garnisonsmuseet. Då gör du samtidigt ett besök på den gamla Djurgårdens marker.

Händelser i Djurgårdens tid.

Nedan följer en uppställning av händelser som skedde i samband med Djurgården, något före och något därefter. Utgångsläget är de marker som byn Löt lämnat efter sig. Uppställningen är till för att snabbare följa en utveckling och många resonemang och kommentarer känns igen från grundtexten. I uppställningen anges inte källor när ”händelserna” är referat av resonemangen i grundtexten.

Denna sammanställning är ursprungligen gjord av Eva M Nilsson. Jag har redigerat en smula och tillfört händelser, mest för att fästa händelserna i den övriga svenska historien.

Årtal	Namn	Händelser och kommentarer
1540-talet(?)		Byn Löt försvinner och lämnar sin ängs- och åkermark som äng, Stadsängen och ”engien Lööth”
1560-talet senast	Johan III	Dessa marker dras in till kronan, vilket omnämns i i Johan III:s privilegiebrev 1572. (”Några år sedan”) Det är möjligen detta som har missuppfattats som att ”jordskiften dras in från Smestad och Valla.”
1572	Johan III	Linköping får nya stadsprivilegier av Johan III Stadsängen och Lööth omnämns, liksom i odaterad randanteckning att dessa ”är nu djurehagen”. Detta bör innebära att djurgården i någon form tillkom kring denna tid.
1598		Slaget vid Stångebro
1600		Linköpings blodbad
1602		”bortryckte en sjukdom stadens halva befolkning”. (Tham)
1606	Hertig Johan	Hertig Johan får Östergötland som förläning.
1616	h. Johan	Djurgården utvidgas med mark från Åsmestad, mot vederlag.
1616 -	h. Johan	Djurgården hägnas i sin första utsträckning.
1618	h. Johan	Hertig Johan dör. Djurgården återgår till att vara kunglig mark, vilket den var långt före hertigens tid.
1623	Lindorm-Ribbing	Sommaren 1623 fick ståthållaren över Östergötland, Lindorm-Ribbing, konungens befallning att anskaffa en skuta och föra över rådjur till Åland. Pga skutan är det rimligt att dessa rådjur togs från mera kustnära djurgård än Linköpings, t.ex Stegeborgs (Skällvik).
1627		Gustaf II Adolf grundar Linköpings gymnasium
1631	Anders Olsson	avlider och efterträds av sin son Nils Andersson. Enligt Kugelbergs text skulle han ha varit djurgårdskar, men sonens tjänsteår stämmer då inte med andra uppgifter.

Jag tolkar sammanhanget så att Anders Olsson var djurvaktare. Under 10 år är hans son Nils Andersson samtidigt djurgårdskarlar, och tar över faderns roll som djurvaktare och förblir så under ytterligare 30 år. Nils var således i tjänst sammanlagt 40 år, varefter P.M. Kempe tar vid. Sammanhangen kan dock ha varit annorlunda. Djurgårdskarlar var anställda bl.a för den allmänna vakt-hållningen som behövdes.

Efter 1639	P.M. Kempe troligen	Djurgården utvidgas till den numera kända storleken. Detta sker genom att betesmark i nuv. Vallaskogen (mot T1), som tidigare var knuten till Djurgårdstorpet, tilläggs hägnen.
1644	Johan Rosenhane	anbefalls att giva sekreteraren Jakob Törnskiöld två rådjur från Djurgården
1644	C. H. af Segerstad	skriver till landshövdingen med anmodan ”att bättre övervaka djurgårdarna och särskilt den vid Linköping.” Säkert avsågs dåligt underhållet stängsel, vilket är ett ständigt återkommande och påpekat bekymmer för djurgårdar. Stängslet skulle givetvis hålla djuren inne, men det berättas även att de skulle hålla vargar utanför.
1648	Christoffer Andersson	är missnöjd med sin otillräckliga avlöning, vilket hade sin grund i förlorad mark till Linköpings djurgård, när denna under h. Johans tid först hägnades. (Protokoll Hanekinds härad 21/1 1648 refererat av Kugelberg) Detta visar att djurgården först hägnades under h. Johans tid, men inte säkert att djurgården som sådan <i>blev till</i> då.
1657	de Rogier	de Rogiers karta över Linköping. Djurgårdstorpet anges som Djurhagstorp.
1660		Karl XI tillträder tronen.
1661	P.M. Kempe	Riksjägmästaren Axel Sparre förordnar Peder Mattsson Kempe till djurvaktare samt även till underjägmästare, vilket motsvarar dagens jägmästare. Han fick därmed även uppgiften att ha ”ett vakande öga och noga uppsikt över de jägarparker kring Linköpings slott, som till Kungl. Maj:ts jakt och lust alltid varit fredkallade.” (Kugelberg)

- 1666 Ny väg till staden. Senast vid detta tillfälle kopplas vägen från Djurgården till det som blev Djurgårdsgatans närmast nutida sträckning. Dessförinnan, t.ex enl. karta 1639, hade förbindelsen med staden gått söder om brunnen, dvs dagens damm vid Ryttartorpet.
- 1671 P.M. Kempe utnämns till lantjägmästare
- 1675 P.M. Kempe avlider, liksom hans fru tre dagar innan. År 1669 dog tre av deras barn. Kempe bodde i Djurgårdstorpet hela sin tjänstetid. Efterträds av en Tomas Djurvaktare.
- 1681 Ståalarm Kungligt brev till landshövding Ståalarm: ”Vi hava förnummit att vår djurgård vid Linköping skall illa hållas och icke allenast skogen uthuggas och till en och annan försäljas utom ock djuren desslikes illa underhållas och mera utdö än förmeras ity att mot 180 djur och däribland en stor hop tjäcka hjortar, som här funnos 1675 när förre djurvaktaren Kempe blev död, så skola där nu finnas 94 inalles unga spetsbockar och unga hindar magre och skröpplige. Förr togs där 250, 200 och ringast 193 kärror hö under det att numera endast 150 utfås. Härutöver skall en noga rannsaking av några redige och trovärdige män anställas som till Eder en sannfärdig berättelse (avge) inom vars vårdslöshet och förvållande vår djurgård i sådant lägervall råkad är”. (refererad av Kugelberg)
- Skrivelsen kan ses som ett exempel på Karl XI:s kända egenskap att lägga sig i allting.
- 1683 Thomas Tomas Djurvaktare dör.
- 1683-84 Samuel Melander Melander Melander gör tre kartor över Linköping och dess omland. Djurhagstorpet/Djurhagstorp anges. Kartorna är snarlika de Rogiers kartor från 1657
- 1684 Ståalarm Brev från landshövding Axel Ståalarm till K.Maj:t (Karl XI). Ambitionen var att undgå att Djurgården blev platsen för mönstring av 1000 hästar enligt kungens befallning, ”*emedan dessa lunder och holmar alltid varit befredade för Kungl. Maj:ts jakt.*” och att djuren som fanns där då skulle bli utan föda. Mönstringen blev ändå av. I brevet anges även att det då fanns 200 djur på Djurgården, vilket är en förbättring sedan 1681, då klagobrevet (ovan) skrevs.
- 1687 Karl XI beordrar den nyutnämnde landshövdingen Erik Lovisin att vid första goda slädföre avsända 25 skovelhjortar, 25 gamla hindar och 20 unga hindar till Stockholm.

- 1688 Djurgården avvecklas som djurgård. De beställda 70 djuren avsänds tidigt 1688 till Stockholm, säkert till Djurgården där för att öka antalet djur och motverka inavel.
Stockholms djurgård har som kunglig jaktmark anor från 1400-talet och har pga sin karaktär som halvö aldrig varit inhägnad, endast avhägnad mot fastlandet. Inte förrän 1830 blev hjortarna samlade i ett hägn vid Ropsten, numera Hjorthagen.
- Den 8 aug. 1688 meddelar kungen sin avsikt att d. 21 aug mönstra två kompanier av Östgöta kavalleri vid Linköpings djurgård.
Den 9 sept. gör landshövdingen en förfrågan, med förslag att flytta kvarvarande hjortar till Ombergs Djurgård. Det är troligt att de sista hjortarna försvann från Djurgården vid denna tid.
- 1690 ca Lovisin d.ä. Landshövding Lovisin låter uppodla vissa områden inom djurgården, ”varvid han synes gått allt för egenmäktigt tillväga.” (Kugelberg)
- 1696 Lovisin d.y. Efter Lovisins död 1693 togs frågan om hans odling och ekhygge upp och vissa ersättningskrav ställdes. 1696 fick lantmätaren Anders Nilsson i uppdrag att göra en karta över de platser där Lovisins svedjande och ekhygge förövats. Man tillsatte en kommission att utreda saken. Landshövdingens son, Erik Lovisin, framhöll att de tvenne svedjorna besåts med 13 tunnor råg och att där skördats 68 tunnor, samt att de ekar som fällts till stor del var ruttna och endast dugliga till ved. Ersättningsanspråken avvisades därmed.
De två svedjorna lär ha legat sydväst om Torpet resp. längre åt sydväst, strax norr om bäcken. (Kugelberg)
- 1697 Karl XI avlider. Efterträds av Karl XII.
- 1698(?) Lars Eldstierna Landshövdingen (Lars Eldstierna 1693-1701) utfärdar diktret om att Djurgårdsvägen ska underhållas, eftersom ”djurgården är K. Maj:ts fridlysta park, där till äventyrs framdeles K. Maj:t torde kunna vara sinnad inrätta djurgård eller stuteri.”
- 1722 Så blev det inte. Djurgården övergick till att vara främst slättermark, vilket den även i hög grad varit under djurgårdens tid. Redan i tidigt 1722-tal finns Plöjan, en åker ne-

Med detta var inte Djurgården klar. Så sent som 1639 anges den nordligaste delen, idag en del av Vallaskogen, som då ingår i Djurgården, men inte i hägnet, utan som betesmark och viss odling för Djurgårdstorpet. Den marken ingår i hägnet år 1670.

Högst tio år senare har Djurgården börjat degenerera, sannolikt redan efter djurvaktare P.M. Kempes död. I slutet av 1680-talet tycks Djurgården som djurgård vara i praktiken avvecklad.

Efter avvecklingen som djurgård blir Djurgården åter slättermark och förblir i stort sett så fram till ca mitten av 1800-talet då uppodlingen ökar starkt.

Som bekant blir området 1922 del i det militära övningsområdet. Därvid avslutas denna historieskrivning, eftersom en myckenhet av källor då finns tillgänglig för den intresserade.

Referenser och litteratur

Borna-Ahlkvist, H & Tollin, Clas. 1994. *Kring stång*. Linköping.

Cnattingius, Bengt. 1924. Skrivelse till riksantikvarien 1924, ATA dnr 2834/24.

Elfström, Gunnar. 1999. Gårdarna på Garnisonens övningsområde. *Vår stad Linköping. Årsbok 1999*. Linköping

Franzén, Gert. 2003. *Järntida gårdar i eklandskap*. Geografisk arkeologi i Tinneröområdet. Linköping

Hörfors, Olle. 1992. *Arkeologisk undersökning Dnr159/92*. Östergötlands länsmuseum. Linköping.

Kartor, Lantmäteriets, 1639 - 1910

Kugelberg, Arvid. 1945. *Något om djurgårdar, särskilt Linköpings djurgård*. Linköping.

Nilsson, Eva M. 2001. *Djurgården i Linköping, historisk sammanställning*.

Rhyzelius, Andreas Olavi. 1733. *Om Linköping*. Nr 10 av skriftserie utgiven av föreningen Gamla Linköping. Linköping

Tham, Wilhelm. 1855. Ny ed. 1994. *Beskrivning över Linköpings län*. Linköping.

Tollstorp, J.P. 1834. Ny ed. 1957. *Beskrifning öfver Linköping*.

Ängeby, Gisela. 1994. *En treudd på Kungliga Livgrenadjärregementets mark. Arkeologisk undersökningsrapport 1994:25*, Raä UV Öst. Linköping

Bilaga 1. Händelser och människor kopplade till Löts by,
sammanställd av Anders Wellander.

- 1338, 14 apr Meneke, borgare i Linköping, testamenterar till Linköpings domkyrkas byggnadskassa sina åbyggnader på dekanens område, fem åkrar i "Møllowang", "Gasaløth", "Thorpagerdhe" samt "Fæmeke" och sina lösören samt 2 öre till varje korpräst, som infinner sig vid hans begravning.
- 1365, 26 sep Hans Bengtsson kungör att han mellan påsk och pingst sålt en åker vid S:t Lars kyrkogård till borgaren i Linköping Tore i Löt för 7 mark penningar och att köpet lagligen uppjudits på rådstugan enligt stadens lag.
- 1382, 13 jun Magnus Skräddare säljer till Bo Jonsson 3/4 attung jord i Skog, 1 attung i Södereke och 3/4 attung i Hästäng i Vists socken (Hanekinds härad) för 35 mark svenska penningar. Mats i Löth, häradshövding i Hanekinds härad på Bo Jonssons vägnar, ger fasta på jordaköpet.
- 1430, 10 aug Sigge i Sonebo i Tjärstads socken och Halsten i Sandebo i Vårdnäs socken säljer till borgaren i Linköping, Johan Skräddare, jord i Aska i Slaka socken i Hanekinds härad och Löt i S:t Lars socken i samma härad för 40 mark penningar.
- 1431, 6 okt Häradshövdingen i Hanekinds härad, Anders Andersson, utfärdar fastebrev på jord i Aska (Slaka socken, Hanekinds härad) och i Löt (S:t Lars socken, Hanekinds härad), som Sigge i Sonebo sålt till borgaren i Linköping Johan Skräddare för 5 alnar jord i Tävelstad i Tjärstads socken (Kinda härad) och 30 mark i sådana varor att 20 mark gör 1 lödig mark silver.
- 1441, 7 okt "Crisman Thörgilson i Skrokaby i Mogata socken" säljer till Gudmund Sonesson "Awerstada" sin del i "Loth" i S:t. Lars socken vid Linköping.
- 1472, 14 apr Borgaren i Stockholm Magnus Hedungsson säljer till borgmästaren i Linköping Peter Braske för 30 mark svenska 20 spans avgäld i Löt (S:t Lars sn) med undantag för den jord som "Joan Sywetzson" hade i pant å sin broders vägnar.
- 1472, 30 maj Häradshövdingen i Hanekinds hd, Birger Jönson i Slestad, utfärdar fastebrev på 20 spans avgäld jord i Löt i S:t Lars sn, som Magnus Hedungson för 30 mark svenska sålt till bgm i Linköping Peder Braske.
- 1506, 18 maj Rådsmannen i Linköping Matts Larsson säljer till domprosten doktor Hans för 28 mk pgr all sin egendom i Löt i S:t Lars socke i Hanekinds härad, varav han köpt en del och ärvt en del "epter forda doctor Hansa ätherne"

- 1506, 19 maj Rådmannen i Linköping Matts Larsson säljer till domprosten i Linköping doktor Hans Brask för 28 mk "suensca gamla huita" all sin egendom i Löt i S:t Lars socken i Hanekinds härad.
- 1508, 5 apr Väpnaren Holmsten Eriksson och häradshövdingen i Valkebo, Sven Skrivare, vidimerar ett av Erik, dekan i Strängnäs, Hans Andersson, kanik i Uppsala, m.fl. till förmån för bg i Linköping Jon Skräddare utfärdat dom-brev på byn "Løøt" i S:t Lars sn, Hanekinds härad, som man velat beröva honom. Brevet saknade år och bestämd dag.
- 1508, 4 nov Häradshövdingen i Hanekinds härad, Johan Ulf, utfärdar fastebrev på borgaren Matts Larssons i Linköping egendom i Löt i S:t Lars socken, som denne för 28 mark sålt till domprosten i Linköping doktor Hans.
- 1509, 21 dec Borgaren i Linköping Olof Jakobsson och hans hustru Anna Petersdotter säljer till domprosten i Linköping doktor Hans för 15 mark pgr all sin jord och egendom i Löt i S:t Lars socken.
- 1510, 1 okt Måns Andersson, borgare i Linköping på "Saandgatwn"1, säljer till doktor Hans, domprost i Linköping, för 22 1/2 mark svenska sin hage i "lõtboovelle", S:t Lars socken, Hanekinds härad.
- 1510, 22 dec Borgaren i Stockholm Claus Olsson säljer med sin hustru Anna Olofsdotters samtycke till domprosten i Linköping doktor Hans för 40 mark pennigar en åtting jord i "Norra Smediastadom" söder om Linköping i S:t Lars socken, Hanekinds härad.
- 1511, 10 feb Claus Olsson, borgare i Stockholm, säljer på sin hustru Annas begäran till doktor (Hans), domprost i Linköping, för 7 1/2 mark pgr 2 spannländ i "Gaasalyeckianne" söder om Linköping, som fordom tillhört Måns Hedinsons bol i Löt och Johan Eriksson hittills haft av Claus "till lego".
- 1514, 18 apr Anders Johansson, borgare i Linköping, säljer till sin måg Peter Larsson, borgare därstädes, en bod.
- 1516, 22 sep Borgaren i Kalmar Anders Persson säljer till biskop Hans i Linköping för 40 mark penningar två hästthagar vid Linköping i S:t Pers socken i Hanekinds härad och "Löötboovelle", den ena kallad "greshagen" (gränsar bl.a. till "Joan Jonossons haga"), den andra "Riishagen". Marg.ant.: "et infra fol.61".
- 1517, 19 apr Anders Johansson, borgare i Linköping, säljer till biskop Hans i Linköping för 4 mark pgr en åker i "Gaasalöt" i S:t Lars' socken, Hanekinds härad, vilken är andra hälften av den åker biskopen fick av Claus Olsson1.

- 1523, 13 dec "Karin Pedersdotter fordom beskedlig mans Joan Eriksson borgares i Lincöp(ing) efterlef: solde Bisk: Hans i Linc. En stong jord som war en fierding lutz ottung i Löötbowelle i Sti Larse Sockn, for 10 mark sv: Dat: Eed 1523. S. Luci..."¹
- 1523, 13 dec Karin Petersdotter, änka efter borgaren i Linköping Johan Eriksson, säljer till biskop Hans i Linköping för 10 mark pgr en stång jord i "Löthboo velle" i S:t Lars socken vid Linköping i Hanekinds härad, med återköpsrätt för hennes barn.

Bilaga 2. Personer och händelser på Djurgården 1822 – 1922,

sammanställd av Sune Sandström.

Husförhörlängder och församlingsböcker kan ge intressanta fakta om en plats historia.

Djurgårdsområdet hörde till domkyrkoförsamlingen före 1862, då blev det överfört till S:t Lars församling. Den första längden börjar år 1783, men det dröjer 39 år innan någon är skriven på området. En torpare flyttar till Djurgårdstorpet 1822 (AI:24 sid 530). Torpet var då troligen nybyggt.

Landhövding Baltzar von Nieroth (1817-1826) kan ha tagit initiativet. Torparen flyttar 1829, men ingen ny torpare flyttar dit. Torpet verkar ha blivit ett boställe.

En rättare flyttar till torpet 1844 (AI:40 sid 650). Då börjar utvecklingen av Djurgården till en arrendegård. Initiativtagare kan ha varit landshövding Carl Otto Palmstierna (1836-1851).

Efterhand som åkerarealen ökar blir det fler som bor och arbetar på gården, fyra familjer 1850 ökar till åtta 1860. Som mest arbetade tio personer med jordbruket på gården, men i genomsnitt var det omkring åtta. Vid nedläggningen hösten 1922 var det sex personer.

Vem som var deras arbetsgivare framgår inte före 1878, då flyttade arrendatorn Anders Nilsson till Djurgården. Innan dess kan det varit någon av granngårdarna som arrenderade Djurgården. Ingenjören och lantmätaren Karl Daniel Dahlqvist i Gällstad i Törnevalla blir ny arrendator 1880, men han bor kvar i Törnevalla.

Daniel dör 1892, sonen Axel Emmerik tar över arrendet. Han flyttar till Djurgården 1894. Axel slutar som arrendator 1901. Carl Meijer blir arrendator 1901 - 1904. Johan Johansson som tidigare var rättare på gården blir ny arrendator 1904. Johan slutar som arrendator och sonen Nils tar över under något år, båda flyttar 1919. Axel Ström, befallningsman på gården, blir ny arrendator och den siste.

En gårdssmed bor på Djurgården 1882 - 1894. En ladugårdsarrendator fanns från 1884. Den stora ladugården kan då ha varit färdigbyggd. Korna behöver bete och hö. Arrenden som granngårdarna hade av betes- och slättermark upphörde troligen därmed. Gården Djurgården kan då ha haft den största arealen. Det blev ett arrende för hela gården 1891.

Trekanten på fig 12 b (mangårdstomten) kan vara platsen för en brunn. Det förklarar varför den finns på kartan från 1910. En källa lågt i terrängen sinar sällan, den vill man gärna bevara.

I vårens tid 2012

Gert Franzén
www.franzark.com

