

Detaljplan i Hackefors för Hackefors 5:1 med flera Undersökning om betydande miljöpåverkan



Samrådshandling

Datum: 2025-02-07

Diarienummer: Sbn 2022-849

Innehåll

| | |
|--|-----------|
| Inledning | 3 |
| <i>Vad är en undersökning om betydande miljöpåverkan?</i> | 3 |
| <i>Beskrivning av planförslaget.....</i> | 3 |
| Slutsats och ställningstagande..... | 5 |
| Miljöchecklista..... | 6 |
| <i>Anger planen förutsättningar för MKB-projekt.....</i> | 6 |
| Riksintressen enligt 3 och 4 kapitlet miljöbalken..... | 6 |
| Beslutade områdeskydd enligt 7 kapitlet miljöbalken | 7 |
| Vattenskyddsområden | 7 |
| Biotopskyddsområden..... | 8 |
| Samlad bedömning skyddade områden | 8 |
| <i>Miljöeffekter och dess omfattning</i> | 8 |
| Naturmiljö inklusive skyddade arter | 8 |
| Stads- och landskapsbild | 9 |
| Yt- och grundvatten..... | 10 |
| Jordbruksmark..... | 10 |
| Luft | 11 |
| Buller | 11 |
| Omgivningsbuller | 11 |
| Trafikbuller..... | 12 |
| Industribuller..... | 12 |
| Konsekvenser..... | 12 |
| Förorenade områden | 12 |
| Betydelse för andra planers miljöpåverkan | 13 |
| Gränsöverskridande miljöeffekter | 13 |
| Samlad bedömning miljöeffekter..... | 13 |
| <i>Risk för människors hälsa eller för miljön till följd av allvarliga olyckor eller andra omständigheter.....</i> | 14 |
| Beskrivning av risker och eventuell påverkan..... | 14 |
| Bedömning av risk för allvarliga olyckor..... | 14 |
| <i>Sammanfattande bedömning.....</i> | 15 |
| Fortsatt arbete | 15 |

Inledning

Vad är en undersökning om betydande miljöpåverkan?

När en kommun upprättar en detaljplan ska kommunen alltid utföra en undersökning av huruvida planen kan antas medföra betydande miljöpåverkan. I en sådan undersökning utreds i vilken omfattning detaljplanen kan antas påverka miljön, hälsan, hushållningen med mark, vatten och andra resurser.

Om planens genomförande bedöms kunna medföra betydande miljöpåverkan ska en strategisk miljöbedömning göras och en miljökonsekvensbeskrivning (MKB) tas fram. En strategisk miljöbedömning är en process med syfte att integrera miljöaspekterna i planering och beslutsfattande så att en hållbar utveckling främjas.

Vad som avgör om en detaljplan har *betydande miljöpåverkan* eller inte styrs dels av lagstiftning (Miljöbedömningsförordningen SFS 2017:966 och Miljöbalkens 6 kap, 1998:808) och är dels en avvägning av de sammantagna inverkanse faktorerna samt lokala förutsättningar.

Beskrivning av planförslaget

Planområdet är beläget i Hackefors verksamhetsområde drygt 4 kilometer sydöst om Linköpings centrum och omfattar cirka 60 hektar. Planområdet är uppdelat i två delar, delområde A och delområde B. Planområdet omfattar del av fastigheterna Hackefors 5:1, Hackefors 5:27, Hackefors 5:37, Tannefors 1:101 och Tannefors 1:96.

Detaljplanens syfte är att möjliggöra användningarna industri, verksamheter, drivmedel, djurhållning, genom exempelvis djursjukhus och hunddagis, odling såsom växthusodling samt viss typ av centrumändamål, såsom restaurang, mindre servicebutiker och kontorslokaler som komplement, genom en fortsatt utveckling av befintligt verksamhetsområde i Hackefors.

Användningen drivmedel har preciserats till ytan vid infart från riksväg 35. Användning av centrumändamål har preciserats till ytan vid infart från riksväg 35 och längs med huvudgatan i delområde B. Industrimarken (J) regleras till platser 200 meter från befintliga bostäder utanför planområdet, verksamheter (Z) föreslås kunna placeras närmare bebyggelsen- 50 meter ifrån befintliga bostäder.

Genom att tillåta flera olika användningar möjliggör detaljplanen för en flexibilitet i utformning av verksamhetsområde. Byggrätterna styrs till viss del men ges generellt sett goda möjligheter att kunna anpassas till olika verksamheter och förändrade behov över tid.

Detaljplanen innebär en utbyggnad med verksamhetsmark om cirka 30 hektar och utbyggnad av en huvudgata genom området samt mindre lokalgator. Detaljplanen ska även avsätta tillräckliga ytor för att kunna hantera dagvatten och skyfall i området.

Området för aktuell detaljplan utgörs idag i huvudsak av odlad mark, i område B finns även flera åkerholmar. De naturvärden som bevaras planläggs som naturmark. En stor del av dessa ytor planläggs för att kunna hantera dagvatten och skyfall inom området. Ett förslag

på en dagvatten- och skyfallshantering har tagits fram som sammanfattningsvis bedömer att området är lämpligt för den bebyggelse som föreslagits

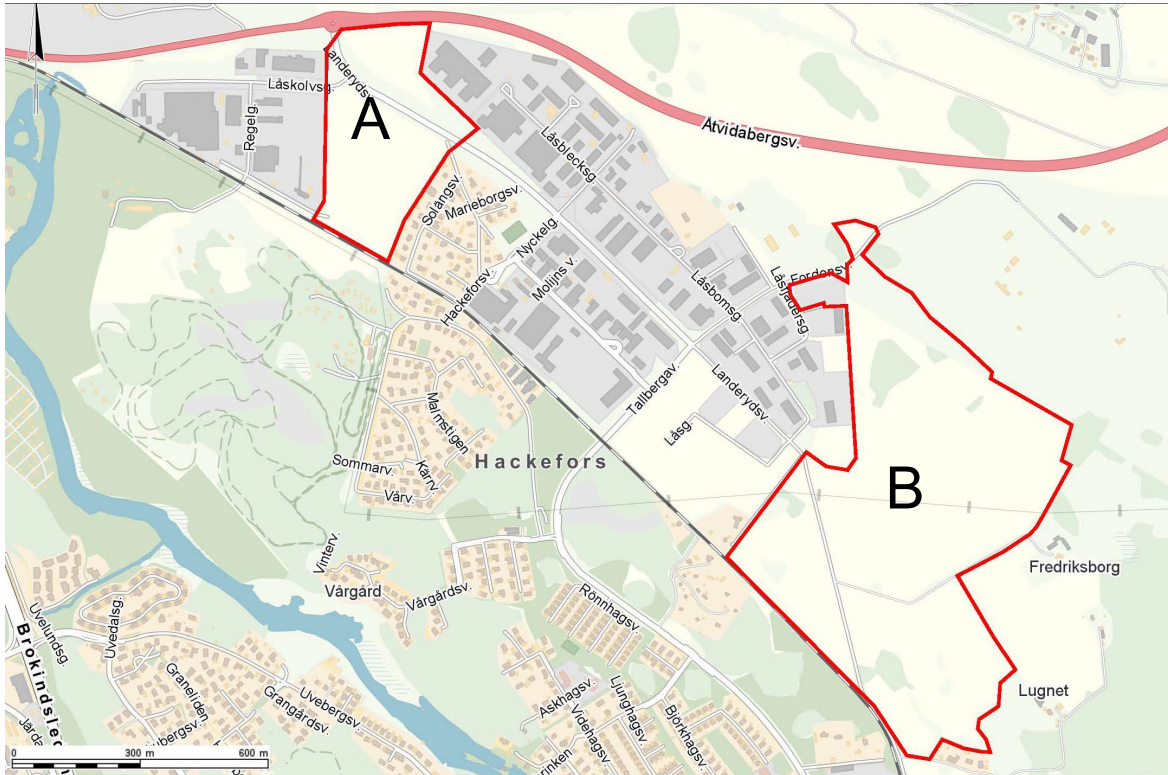


Bild: Preliminär avgränsning av planområdet. Avgränsningen kan komma att förändras i ett senare skede.

Bebyggelsen regleras i höjd i huvudsak till 17 meter nockhöjd, i några lägen har högsta nockhöjd reglerats till 12 meter för ett bättre möte mot befintlig bebyggelse. I några utpekade lägen möjliggörs för en högsta nockhöjd om 25 meter. Planförslaget reglerar inte tomtindelning eller tomtstorlekar vilket gör att det är svårt att uppskatta hur många verksamheter som ett fullt utbyggt planförslag skulle innebära.

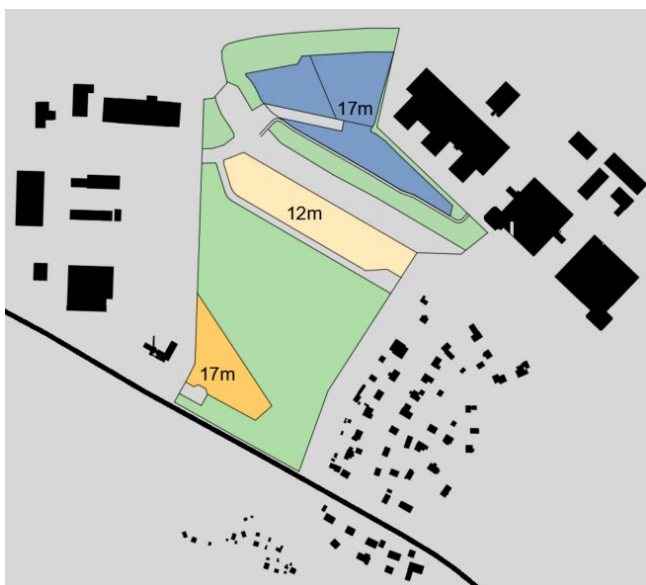


Bild: Tidig illustration över tänkbar utformning av planområdet. Delområde A till vänster och delområde B till höger. Föreslagen kvartersmark för industri (blå), föreslagen kvartersmark för verksamheter (gul/orange), naturmark (grön), grå yta inom planområdet visar vägar och vägområden och svart visar befintliga bebyggelseområden och järnväg. Siffrorna anger föreslagen bebyggelsehöjd per område, med mörkare färg för högre bebyggelsehöjd och ljusare för lägre.



Slutsats och ställningstagande

Kommunen gör den sammanvägda bedömningen att den aktuella detaljplanen inte bedöms kunna ge upphov till betydande miljöpåverkan (som avses i Miljöbedömningsförordningen SFS 2017:966 och Miljöbalkens 6 kap). Motivet till ställningstagandet grundas på ovanstående beskrivning av planförslaget, den analys som redovisas i miljöchecklistan samt aktuellt underlagsmaterial, se rubrik *Planeringsunderlag* i planbeskrivningen.

Någon miljökonsekvensbeskrivning, enligt Plan och bygglagen 4 kap 34§ behöver därför inte upprättas för "Detaljplan i Hackefors för Hackefors 5:1 med flera".

Dock skall en begränsad beskrivning och bedömning av planens inverkan på miljön göras för följande aspekter:

- Påverkan på landskapsbild
- Skyfallshantering- risk för översvämning

Dessa aspekter beskrivs under rubrikerna *Planeringsförutsättningar och konsekvenser* i planbeskrivningen.

Miljöchecklista

Miljöchecklistan är ett underlag för en samlad bedömning av den effekt som detaljplanens genomförande bedöms medföra på miljön. Med miljöeffekter (enligt Miljöbalken 6 kap 2§) menas exempelvis effekter på befolkning och dess hälsa, skyddade växt och djurarter, biologisk mångfald, mark, vatten, landskap, klimat, bebyggelse, kulturmiljö, hushållning med mark och vatten samt hushållning med råvaror och energi. Bedömningen ska även visa om lokaliseringen är lämplig med hänsyn till faktorer i omgivningen. Miljöchecklistan utgår från miljöbedömningsförordningen 5 §.

Anger planen förutsättningar för MKB-projekt

Om förslaget till detaljplan innebär att planområdet får tas i anspråk för att anlägga vissa verksamheter eller åtgärder, så kallade MKB-projekt, så ska undersökningen omfatta ytterligare aspekter i bedömningen om planen kan antas medföra betydande miljöpåverkan.

Planförslaget möjliggör för både mer störande industrier och verksamheter samt parkeringsanläggningar. Det innebär att planen möjliggör så kallade MKB-projekt och undersökningen av planens miljöpåverkan ska därför även omfatta de aspekter som ska bedömas i en undersökning av verksamheters och åtgärders miljöpåverkan.

I planen möjliggörs för både industri- J och verksamheter- Z i huvudsak. Inom en yta om 200 meter från befintliga bostäder (utanför planområdet) får endast verksamheter- Z etableras. Verksamheter som kräver tillstånd eller anmälan hanteras i separata ärenden till bygglov/Miljökontoret.

Verksamhetsområdets inriktning beskrivs som "småindustri" vilket framförallt innebär att bygga vidare på den karaktär som finns i Hackefors befintliga verksamhetsområde som har en stor variation av etableringar men till stor del något mindre ytkrävande verksamheter. För etablering av de mest ytkrävande och störande verksamheterna finns andra områden i kommunen som är mer anpassade till dessa.

Skyddade områden

Under denna rubrik redovisas påverkan på områden eller natur som har erkänd skyddsstatus nationellt, inom Europeiska unionen eller internationellt.

Riksintressen enligt 3 och 4 kapitlet miljöbalken

Sydöst om planområdet finns riksintresse för kulturmiljövård Vårdsberg – Landeryd med motiveringen att det är en centralbygd med förhistorisk bosättnings- och brukningskontinuitet med en av landskapets tätare fornlämningsmiljöer från järnåldern.

Planområdet ligger utanför området för riksintresset och bedöms inte medföra någon skada på det.

Sydväst om planområdet finns riksintresse för friluftsliv, Stångåns vattensystem.

Planförslaget bedöms inte innebära någon skada på riksintresset.

Beslutade områdesskydd enligt 7 kapitlet miljöbalken

Vattenskyddsområden

Planområdet ligger inom den sekundära skyddszonen av Stångåns vattenskyddsområde, vilket är en del av Råberga Vattenskyddsområde. Inom ett vattenskyddsområde gäller särskilda föreskrifter som ska följas. Här finns särskilda föreskrifter gällande dagvatten och miljöfarlig verksamhet m.m. som kan kräva särskild hantering. Dagvattenutredningen har tagit fram förslag på utformning av dagvattenlösningar som möjliggör att delar kan stängas av vid exempelvis ett utsläpp. De särskilda föreskrifterna som finns ska följas vid genomförandet av planen. Vattenskyddsområdet bedöms därmed inte riskera att påverkas negativt av planförslaget.

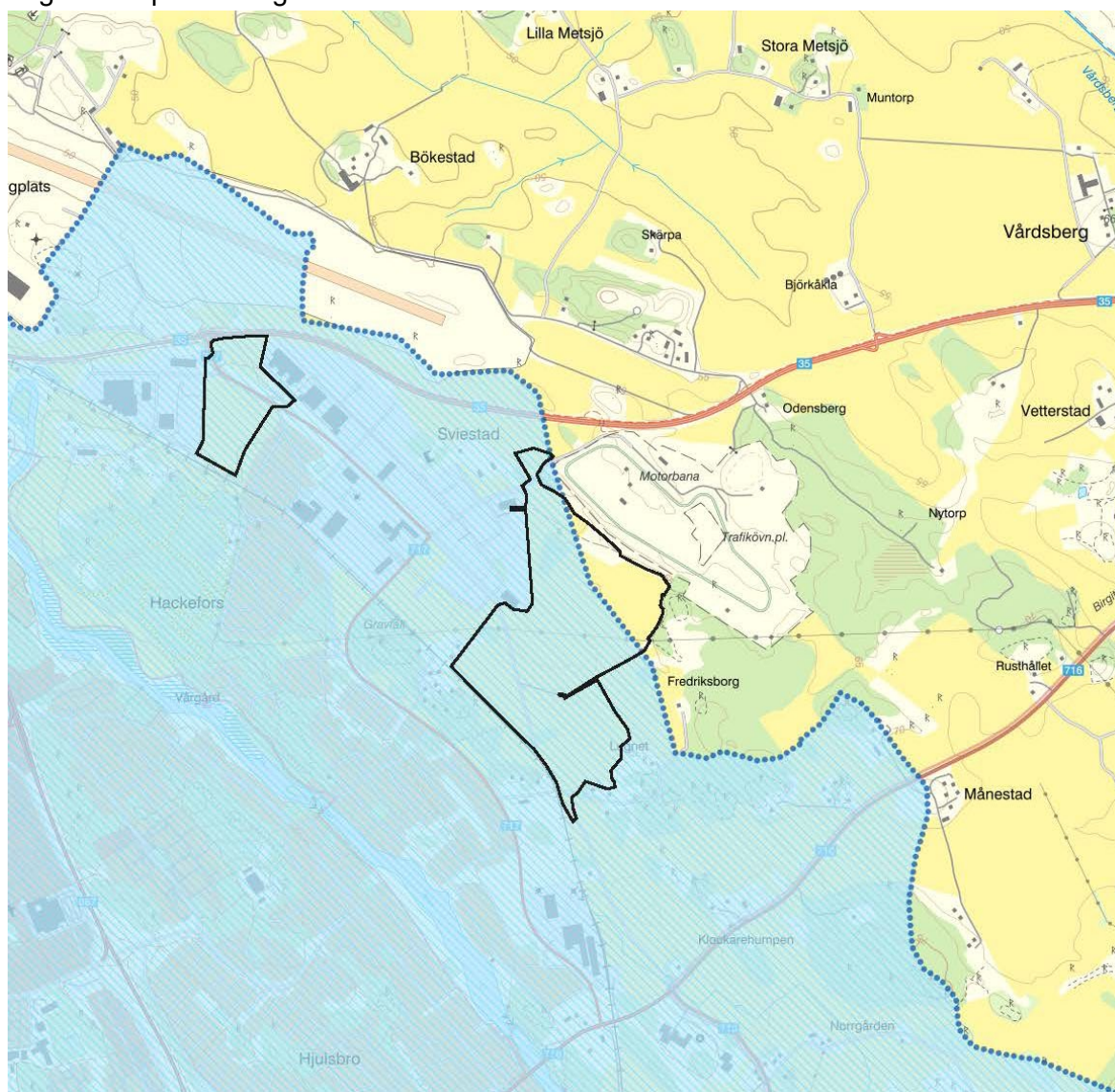


Bild: Blåskrafferad yta visar Råberga vattenskyddsområde och svarta ytor visar de preliminära avgränsningarna av planområdet område A och B.

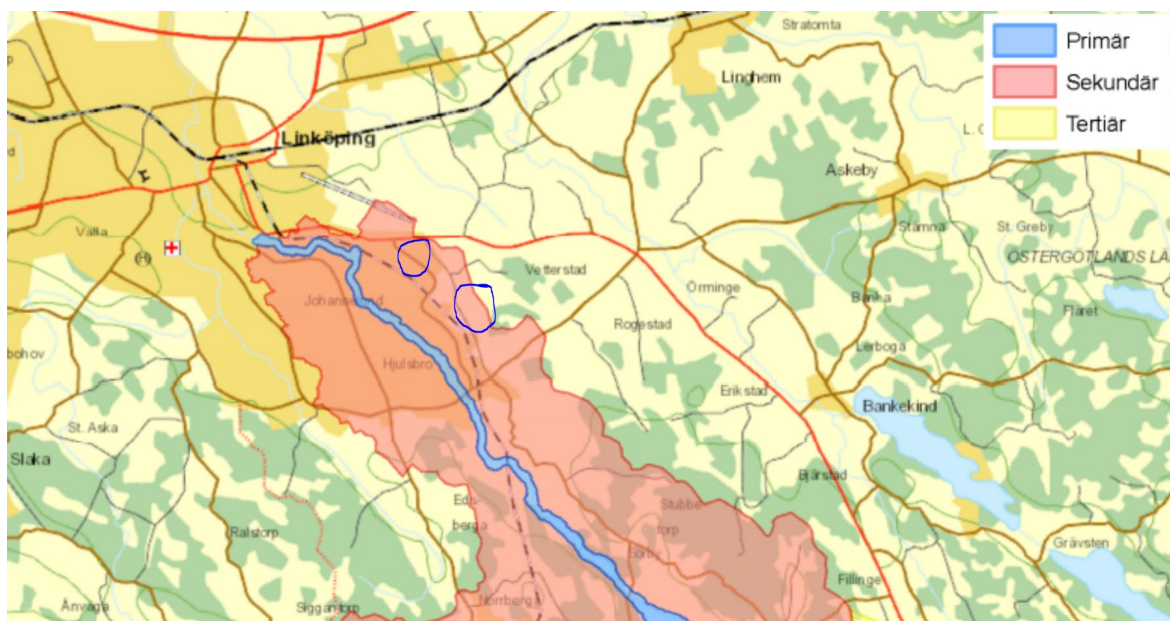


Bild: Blå cirklar visar planområdets ungefärliga utbredning inom den sekundära delen (röd markerad i kartan) av Stångåns vattenskyddsområde, vilken är en del av Råberga vattenskyddsområde.

Biotopskyddsområden

Totalt har 69 objekt som bedömts omfattas av det generella biotopskyddet identifierats inom inventeringsområdet. Vanligast är odlingsrösen men det finns också flera åkerholmar, öppna diken, alléer samt stenmurar. Av dessa bedöms i nuläget 5-6 åkerholmar, innehållandes 10 odlingsrösen, samt ytterligare 8 odlingsrösen behöva tas bort till följd av planläggningen. Samtliga belägna inom detaljplanens östra delområde.

En dispensansökan med beskrivning av påverkan, omfattning av påverkan och föreslagna kompensationsåtgärder kommer att skickas till länsstyrelsen senast i samband med granskningen av detaljplanen.

Samlad bedömning skyddade områden

Planförslaget bedöms inte påverka riksintressen eller några områdesskydd på sådant sätt att en betydande miljöpåverkan kan antas.

Miljöeffekter och dess omfattning

Under denna rubrik redovisas de sannolika miljöeffekterna, det påverkade områdets utmärkande egenskaper samt det påverkade områdets betydelse för sårbarhet på grund av intensiv markanvändning, överskridna miljökvalitetsnormer, dess kulturvärden eller andra utmärkande egenskaper i naturen.

Naturmiljö inklusive skyddade arter

En naturvärdesinventering har genomförts. Planområdet består till största delen av åkermark. Naturvärdesinventeringen resulterade i 19 identifierade naturvärdesobjekt med

förhöjda naturvärden. Sex av naturvärdesobjekten har bedömts hysa naturvärden motsvarande klass 3 (Påtagligt naturvärde) och resterande 13 objekt har bedömts hysa naturvärden motsvarande klass 4 (Visst naturvärde). Inga naturvärdesobjekt av klass 1 eller 2 påträffades inom området. Av de sex områden som har påtagliga naturvärden har fem bevarats i planen.

I närområdet finns 11 noterade fladdermusarter, dels koncentrerade till Stångån söder om området, dels i ett stråk cirka två kilometer norr om. En fladdermusutredning har tagits fram och bedömer att de två delområdena, vilka ska exploateras, inte nyttjas av fladdermöss i någon större utsträckning. Däremot finns närliggande grönområden som är intressanta för fladdermöss och som bör skyddas. Detta kan göras genom buffertzoner i planområdena, där belysning anpassas och växtlighet sparas och/eller förstärks.

Planförslaget har anpassats så att en buffertzon om 10–30 meter hålls i de utpekade lägena för fladdermusförekomster. Planen reglerar även att belysning inom kvartermarken inte får riktas mot skogsområdena i de lägen som vetter mot områden där fladdermöss tros vistas. Planförslaget bedöms inte påverka några fladdermusarter på sådant sätt att artskyddsförordningen aktualiseras.

Planförslaget bedöms inte medföra någon betydande påverkan på naturmiljön och skyddade arter.

Kulturmiljö

Planområdet gränsar till särskilt värdefulla bebyggelseområden. Dessa är Hackefors stationssamhälle, fritidshus i Åbysäcken och Laholm samt Skonberga by. Det finns även värdefulla gårdar och torp vid Udderstorp, Fredriksborg och Lugnet vars fastigheter gränsar till planområdet. Skyddsavstånd hålls mellan verksamhetsmarken och närliggande bostadsbebyggelse vilket ger en minskad påverkan på bebyggelseområdena. Påverkan sker fortsatt i viss grad i form av påverkan på siktlinjer och förändrad landskapsbild. I det fortsatta arbetet kommer det utredas hur planförslaget kan anpassas för att mildra påverkan.

Stads- och landskapsbild

Delområde A

Inom delområde A innebär förslaget bebyggelsekomplettering i tre avgränsade lägen där en större yta fortsatt hålls obebyggd. Bebyggelsen innebär att flera befintliga siktlinjer bryts men utifrån de höjdskillnader som finns inom och utanför planområdet bedöms siktlinjerna i viss mån bibehållas.

Delområde B

Generellt bedöms planförslaget innebära en stor förändring och visuell påverkan för de som bor, vistas i och idag besöker området. Påverkan bedöms dock vara lokal för närområdet och området i sig är inte särskilt utpekat.

Befintliga tydliga landskapsstrukturer och element påverkas, förändras och försvinner kopplat till bebyggelse och ny vägdragnings. Viss grönstruktur försvinner vilket kommer att utredas vidare mellan samråd och granskning och tillsammans med kompensationsåtgärder beskrivas i planbeskrivningen.

Den visuella påverkan och behov av åtgärder för att mildra viss påverkan behöver studeras vidare i planarbete för både delområde A och B, men bedöms inte vara av den grad att det riskerar medföra en betydande miljöpåverkan.

Området är utpekad som lämpligt för ändamålet i kommunens översiktsplan. Även om områdets delar upplevs lantligt så ligger det redan idag stadsnära med en koppling till det befintliga verksamhetsområdet och förändringen på landskapet bedöms därför som måttlig

Yt- och grundvatten

Inom vattenförvaltningen har vissa ytvatten- och grundvattenområden beslutats utgöra så kallade vattenförekomster. Dessa omfattas av juridiskt bindande miljö kvalitetsnormer (MKN) som anger den miljö kvaliteten, status, som ska uppnås eller råda i en vattenförekomst, vid en viss angiven tidpunkt. Syftet med miljö kvalitetsnormer är att säkerställa att vattenkvaliteten i sjöar, vattendrag, kustvatten och grundvatten uppnår minst god vattenstatus.

Miljö kvalitetsnormerna är miniminivån, sämre än så får det inte bli. Enligt 5 kap 4 § miljö balken får en kommun inte tillåta att en verksamhet eller en åtgärd påbörjas eller ändras om det ger upphov till en sådan ökad förorening eller störning som innebär att vattenmiljön försämras på ett otillåtet sätt eller som har sådan betydelse att det äventyrar möjligheten att uppnå den status eller potential som vattnet ska ha enligt en miljö kvalitetsnorm. Med otillåten försämring av status avses försämring av status för enskilda kvalitetsfaktorer från en klass till en annan, exempelvis från god till måttlig. Om en kvalitetsfaktor redan har den lägsta statusen får ingen ytterligare försämring ske ens på parameternivå.

En dagvattenutredning har genomförts (Dämningsverket, 2025). Dagvattnet från området avleds till recipienten Stångån. Med en dagvatten- och skyfallshantering som primärt består av fördröjning i torrdammar, och därefter rening i våtmarksdammar visar utredningen hur detaljplaneförslaget kan bli förenligt med miljö kvalitetsnormerna (MKN) genom rening av föroreningar i dagvattnet.

Utredning visar att området inte riskerar att påverka MKN negativt samt visar på möjligheten att uppnå en bättre status för MKN i framtiden eftersom de totala mängderna av beräknade näringsämnen minskar, om föreslagna åtgärder utförs. Övriga ämnen, med en ökning av vissa, bedöms ligga inom gränsvärdena för god status i mottagande vattenförekomst samt inom felmarginalen för föroreningsmodellen.

Grundvattennivåerna i området ligger förhållandevis nära markytan. Detta innebär att det kan bli lokala grundvattennivåsänkningar i närhet av nya diken och våtmarker som ligger under grundvattenytan. Detta kan innebära vattenverksamhet som behöver hanteras enligt 11 kap (Miljö balken) i anslutning till skyfalls- och dagvattenstråket i mitten av delområde B samt vid föreslagna våtmarker. Det kan i senare skede även finnas fler platser där detta kan vara aktuellt, beroende på höjdsättningen av området.

Jordbruksmark

Detaljplanen innebär att jordbruksmark tas i anspråk. Enligt 3 kap 4§ miljö balken får brukningsvärd jordbruksmark tas i anspråk för bebyggelse eller anläggningar endast om det

behövs för att tillgodose väsentliga samhällsintressen och detta inte kan tillgodoses på ett från allmän synpunkt tillfredsställande sätt genom att annan mark tas i anspråk. Frågan om lokalisering har prövats i kommunens översiktsplan och planförslaget bedöms därför lämpligt.

Luft

I luftkvalitetsförordningen (2010:477) återfinns de svenska miljökvalitetsnormerna för utomhusluft. Normerna bidrar till att skydda människors hälsa och miljön. De flesta normer är så kallade gränsvärdesnormer som ska följas, medan några är så kallade målsättningsnormer som ska eftersträvas. Normerna baseras på krav i EU-direktiv. Det finns miljökvalitetsnormer för kvävedioxid/kväveoxider, svaveldioxid, bly, partiklar (PM10/PM2,5), marknära ozon, bensen, kolmonoxid, arsenik, kadmium, nickel och ben(a)pyren.

Alla miljökvalitetsnormer har en fastställd tidpunkt då de ska, alternativt bör, vara uppfyllda/följas. Om en miljökvalitetsnorm överskrids eller riskerar att överskridas kan ett åtgärdsprogram behöva upprättas. Linköping kommun har antagit åtgärdsprogram för PM10 2024.

För nästan samtliga miljökvalitetsnormer för luft finns det en övre utvärderingströskel (ÖUT) och en nedre utvärderingströskel (NUT). Dessa är nivåer som bestämmer omfattningen av kontrollen för en miljökvalitetsnorm, till exempel om kontrollen ska ske genom mätning, modellberäkning eller objektiv skattning.

Detaljplanen möjliggör nya verksamhetsetableringar i området, både störande och icke störande. Dessa bedöms medföra ökad trafik i området, ökade utsläpp från förbränning av bränslen och olika typer av växthusgaser m.m. Eftersom det inte är känt vilka verksamhetsetableringar som kan bli aktuella går det inte förutse vilken miljöpåverkan dessa kan medföra på detaljerad nivå utan detta får ske i respektive verksamhets egna miljöprövning.

Risken för att överskrida riktvärdet för luft bedöms som liten då planområdet omges av öppet landskap och breda gaturum vilket gör att luften i området inte blir stillastående. Ökad andel utsläpp av luftföroreningar och partiklar bedöms främst uppstå från ökad andel trafik till och från området och eventuellt från verksamhetsutövning beroende på vilka verksamheter som etablerar sig i området. Påverkan är främst kumulativ och kommer även utredas i samband med kommande verksamhetsetableringars tillståndsprövningar.

Miljökvalitetsnormen för luft bedöms inte överskridas.

Buller

Omgivningsbuller

Området utsätts idag för bullerpåverkan från bland annat flygbuller, trafikbuller från väg och järnväg samt från befintliga industrier och verksamheter intill området. Norr om planområdet, delområde B, ligger motorstadion som genererar buller framförallt kvällar och helger.

Trafikbuller

En bullerutredning har tagits fram inom planarbetet för trafikbuller- väg och järnväg (Akustikkonsulten, 2024). Trafikbullernivån vid befintliga bostäder påverkas marginellt av planerad utbyggnad, i de flesta fall är förändringen försumbar, mindre än 1 dB. Vid några enstaka fall blir skillnaden i ekvivalent ljudnivå ca 2-6 dB då noll- och utbyggnadsalternativet jämförs.

Uteplatser med högst beräknad maximal ljudnivå (upp till 81 dBA) tillhör bostäder där buller från spårtrafiken dominerar över buller från vägtrafiken. Trafikverket är ansvarig för spårtrafikbuller. Sett enbart till vägtrafiken klaras riktvärdet högst 70 dBA maximal ljudnivå på uteplats för samtliga bostäder.

Industribuller

Inom Hackefors verksamhetsområde finns bland annat en befintlig betongindustri som genererar viss bullerstörning. Detta behöver beaktas i etablering av nya verksamheter i området för att inte begränsa befintliga verksamheter.

Beroende på vilka verksamheter som etablerar sig på platsen kan industribuller från exempelvis tillverkningsprocesser och fläktsystem att tillkomma. Även bullrande verksamhet i anslutning till verksamheterna i form av exempelvis trafik, godshantering vid lastkajer och omlastningsterminaler kan också förväntas tillkomma.

Konsekvenser

Området är redan idag utsatt för buller av olika karaktär. Planförslaget medför inga nya bostäder och en bullerberäkning har gjorts avseende trafikbuller som visar att den ökade trafikmängd som planförslaget förväntas generera inte leder till att riktvärden överskrids.

Vid lokalisering av specifika verksamheter behöver bullerfrågan beaktas, vilket görs i samband med bygglovsprövning/ansökan om miljötillstånd.

Vibrationer

Planområdet ligger inom 150 meter från järnväg genom Stångådalsbanan. Järnvägen har inte bedömts medföra någon risk för vibrationer på förslagen bebyggelse.

Förorenade områden

En markundersökning har gjorts inom området. Metaller, alifater, aromater, BTEX och bekämpningsmedel uppmättes i halter underskridande Naturvårdsverkets generella riktvärden för mindre känslig markanvändning (MKM). I ett jordprov (24SW08) påträffades PAH-H i en halt som överskrider MKM. I samma provpunkt, men i grundvattnet, påträffades PFAS 11 som överskrider SGI:s preliminära riktvärde.

Kompletterande provtagning genomförs inför exploatering av verksamheter för att kartlägga utbredningen av PAH-H.

Både metaller och organiska ämnen överskrider Naturvårdsverkets riktvärden för mindre än ringa risk (MRR), vilket innebär att en anmälan behöver skickas in till Miljöskyddsensheten

om det skulle bli aktuellt att återanvända överskottsmassor på annan plats än inom aktuellt område.

Då PFAS 11 har uppmätts i förhöjda halter i grundvattnet kan hantering av länshållningsvatten bli aktuellt. Både hantering av förorenat länshållningsvatten och schaktning i förorenad jord är anmälningspliktigt.

Innan arbetet påbörjas behöver en anmälan om avhjälpandeåtgärd enligt 28 § förordning (1998:899) om miljöfarlig verksamhet och hälsoskydd skickas in till Miljöskydds enheten.

Planförslaget har utrett förekomsten av föroreningar och åtgärder som ska vidtas i samband med eller inför exploatering. Risk för betydande miljöpåverkan bedöms därför som liten utifrån förorenade områden.

Betydelse för andra planers miljöpåverkan

Planförslaget innebär en vidareutbyggnad på befintligt verksamhetsområde, vilket innebär att det finns flera aspekter som kan ge upphov till kumulativa påverkan, se ovan för respektive aspekt. Under planarbetet har det blivit känt att det finns en viss översvämningsproblematik i befintligt verksamhetsområde. I planarbetet har därför denna förutsättning studerats vidare och de åtgärder som föreslås ska i den mån det är möjligt även medföra en förbättring för det befintliga området.

Förslaget bedöms inte ha betydelse för andra planers miljöpåverkan. Planförslaget innebär en planläggning av hela den yta som pekas ut för verksamhetsmark i översiktsplanen (område V6) och inga efterföljande etapper finns utpekade.

Gränsöverskridande miljöeffekter

Genomförandet av aktuellt planförslag riskerar inte att leda till miljöeffekter i ett annat land. Detaljplanens miljöeffekter bedöms endast kunna innebära en lokal påverkan.

Samlad bedömning miljöeffekter

Planförslaget möjliggör för en vidareutveckling av det befintliga verksamhetsområdet i Hackefors. Befintliga planer i området möjliggör för i stort samma användningar som planförslaget vilket medför att förändringen i områdets karaktär funnits närvarande även i de nu aktuella områdena, även om gränserna nu flyttas ut ytterligare för den mark som ianspråkats. Planförslaget är i enlighet med kommunens översiktsplan och en lokaliseringsprövning har därför gjorts.

Stor del av annan påverkan som skulle kunna innebära en miljöpåverkan är kopplat till de verksamheter som etablerar sig på platsen. I samrådsförslaget hålls lokaliseringen inom området fortsatt flexibel undantaget användningsbestämmelserna för centrumändamål och drivmedel vid vissa strategiska lägen, samt att användningen Industri placeras minst 200 meter från och verksamhetsmark minst 50 meter från befintlig bostadsbebyggelse. Detta kommer att studeras vidare efter samrådet.

Planförslaget bedöms sammantaget inte innebära risk för betydande miljöpåverkan.

Risk för människors hälsa eller för miljön till följd av allvarliga olyckor eller andra omständigheter

Beskrivning av risker och eventuell påverkan

Riksväg 35 är utpekad väg för farligt gods. I händelse av en allvarlig olycka med giftig gas, brandfarlig gas eller explosiva ämnen kan skador uppkomma inom planområdet.

Stångådalsbanan (järnväg) som går i planområdets södra del är transportled för farligt gods men inga sådana transporter går på järnvägen idag.

Planförslaget utgår från de framtagna säkerhetsavstånd som tagits fram i Miljö- och riskfaktorer i Linköpings kommun utifrån användningsområdet och ingen ytterligare utredning av detta bedöms därför behövas.

Avhängigt vilka verksamheter som etablerar sig inom planområdet kan det medföra ökad risk för allvarliga olyckor från exempelvis hantering av brand-, explosions- eller hälsofarliga ämnen. Trafik med farligt gods till och från området bedöms kunna komma att öka. Denna typ av påverkan kommer sannolikt hanteras i respektive verksamhets egna tillståndsprovning.

Linköpings flygplats har in- och utflygningsstråk över planområdet. För att upprätthålla en hög flygsäkerhet kring flygplatsen finns krav på hinderfrihet som berör delar av planområdet. Planförslaget har förhållit sig till dessa höjdbegränsningar och bedöms därmed inte ha en påverkan på flygverksamheten.

Framtagen dagvatten- och skyfallsutredning har identifierat att det inom delområde A finns en befintlig lågpunkt som omhändertar skyfallsvatten. Planförslaget innebär att lågpunkten schaktas ur ytterligare men får en mindre ytvoly. Kompletterade geoteknisk undersökning behövs för att säkerställa att åtgärden är genomförbar. Detta kommer att utredas vidare efter samrådet. De skyfallsåtgärder som föreslås vidtas kopplat till planförslaget beskrivs mer utförligt i planbeskrivningen.

Bedömning av risk för allvarliga olyckor

Utifrån detaljplanens karaktär bedöms förslaget kunna innebära risk för allvarliga olyckor som kan orsaka negativ påverkan på den yttre miljön och hälsan. Det kan röra sig om bland annat utsläpp till luft, mark eller vatten, buller, strålning, avfallshantering och kemikaliehantering. Regler för miljöfarlig verksamhet finns i miljöbalken.

Då detaljplanen inte styr vilka verksamheter som etablerar sig inom området är en fullständig bedömning om riskerna inte möjlig att göra inom ramen för detaljplanen utan görs i stor del i samband med eventuella miljötillstånd. Detaljplanen reglerar så att de verksamheter med risk för omgivningspåverkan inte placeras närmast de bostäder som finns utanför planområdet.

Trafikstrukturen bygger vidare på en befintlig anslutning till riksväg 35 och utpekad led för farligt gods och medför därmed inga tillkommande anslutningsvägar. Förändringen utifrån planförslaget bedöms därför som liten även om det kommer att innebära en viss ökad mängd transporter till området.

Samtliga våtmarker som anläggs för att hantera dag- och skyfallsvatten i detaljplanen skall förses med stängbara utloppsanordningar för att kunna stoppa upp eventuella utsläpp från de framtida verksamheterna i området.

Sammanfattande bedömning

Omfattningen av detaljplanens miljöeffekter varierar men bedöms uppstå lokalt inom och i nära anslutning till detaljplaneområdet, främst gällande den förändrade landskapsbilden, minskade arealer jordbruksmark samt påverkan vid skyfall.

Detaljplanen bedöms medverka till god hushållning av markresurser på så sätt att den bygger vidare på ett befintligt verksamhetsområde med redan goda kommunikationer för denna typ av verksamhet. Lokaliseringen är prövad genom översiktsplanen där området bedömts lämpligt för ändamålet.

Ytterligare utredningar kommer att genomföras under det fortsatta planarbetet vilket kommer ge underlag för fortsatta bedömningar och avvägningar i planen.

Planförslaget antas inte medföra betydande miljöpåverkan.

Fortsatt arbete

Efter samrådet kommer arbetet med möjliga tomtindelningar och bebyggelsens placering att fördjupas. En volymstudie kommer att tas fram i samband med detta för att kunna göra ytterligare analyser av bebyggelsens höjd och påverkan på omgivningen och landskap.

Ytterligare underlag som kommer att tas fram:

- Kompletterande undersökningar för geotekniken kommer att genomföras på vissa punkter.
- Arkeologisk utredning
- Underlag för kompensationsåtgärder och dispensansökan för biotopskydd
- Vattenverksamhet ska hanteras
- Fortsatt arbete med förprojektering

