

# Budget för 2023

med plan för 2024-2028



# Budget för 2023 med plan för 2024-2028

Budgeten är kommunens övergripande styrdokument och det främsta verktyget för planering och styrning av kommunens verksamhet. I budgeten kan du läsa om hur kommunen använder dina skattepengar och vad nämnderna ska arbeta med de närmaste åren.

I detta dokument ges inledningsvis en översiktlig bild av faktorer som påverkar kommunens planering och budget för kommande år. Här anges även den politiska inriktningen för åren 2023-2028 genom kommunövergripande mål, strategiska utvecklingsuppdrag till nämnderna och prioriterade styrdokument. Avsnittet ”budgetramar för åren 2023-2028 samt finansiering” innehåller nämndernas budgetramar både för drift av respektive års verksamhet och investeringar samt hur dessa förändras och eventuella medskick till förändringarna. I bilaga 1 anges indikatorer som används för att följa kommunens resultat och utveckling. I bilaga 2 anges nämndmål och nämndindikatorer i målområde Medarbetare.

Kommunens övergripande styrning, roller och ansvar beskrivs mer utförligt i kommunens reglemente som finns på [linkoping.se](http://linkoping.se).

## Innehållsförteckning

Budget för 2023 med plan för 2024-2028.....	2
Gemensamt ansvar för ett tryggare Linköping.....	3
Sammanfattning.....	7
Mål och inriktning.....	7
Ekonomi.....	7
Personal.....	9
Linköpings styrning och uppföljning.....	11
Förutsättningar för budgetarbetet.....	12
Förutsättningar i Linköping.....	12
Demografiska förutsättningar.....	12
God ekonomisk hushållning och Linköpings ekonomiska förutsättningar.....	15
Personalförutsättningar.....	24
Mål och inriktning för budget 2023 med plan för 2024-2028.....	25
Kommunövergripande mål.....	25
Strategiska utvecklingsområden.....	27
Strategiska utvecklingsuppdrag.....	34
Prioriterade styrdokument.....	37
Budgetramar för åren 2023-2028 samt finansiering.....	38
Budgeterat resultat.....	38
Reserver.....	38
Budgeterade skatteintäkter, generella statsbidrag och utjämning mellan Sveriges kommuner.....	39
Finansnetto.....	40
Pensionsenheten.....	41
Nämndernas budgetramar.....	41
Investeringar och exploatering.....	49
Resultaträkning för budget 2023 med plan för 2024-2028.....	50
Budgetramar för nämnderna 2023 med plan för 2024-2028.....	51
Investeringsramar för budget 2023 med plan för 2024-2028.....	55
Bilaga 1: Kommunstyrelsens indikatorer för uppföljning av kommunens resultat och utveckling.....	56
Bilaga 2: Nämndmål i målområde Medarbetare.....	57

## Gemensamt ansvar för ett tryggare Linköping

Vi samarbetar i en gemensam vilja att ta ansvar och skapa ett tryggare Linköping, med bra skolor och omsorg. Samtidigt säkerställer vi en budget i balans där våra skattemedel går till kommunens kärnverksamheter.

Linköping ska vara en kommun där tryggheten ökar och segregationen minskar. Linköping är en allt för segregerad kommun och även om Linköping de senaste åren gjort viktiga satsningar i trygghetsarbetet återstår mycket arbete. Vi kommer med full kraft prioritera brottsbekämpande och brottsförebyggande insatser. Vi måste fortsätta förbättra Linköpings skolor, bygga ut den nära socialtjänsten till fler stadsdelar och utöka arbetsmarknadsinsatser som får fler i sysselsättning och arbete.

Vi ska klara ekonomin och välfärden i en svår tid. Linköping är en kommun med en stark ekonomi och goda förutsättningar att ta sig an utmaningar och svåra tider. För den ekonomiska situationen kommer vara svår framöver – både för enskilda och för kommunen. Det kräver att vi prioriterar mellan utgifterna och för en politik som tar ansvar för kommunens ekonomi samtidigt som vi prioriterar kommunens kärnverksamheter. Välfärden ska hålla hög kvalitet även under oroliga tider.

I Linköpings skolor ska alla elever känna sig trygga och ges möjlighet att nå sin fulla potential. Genom en skola som präglas av studiero kommer fler elever nå kunskapsmålen. Linköpings omsorgsverksamhet ska hålla en hög kvalitet. En välfärd som levererar hög kvalitet kräver medarbetare som trivs, har en bra arbetsmiljö och ges möjlighet att utvecklas. Under kommande mandatperiod kommer en av våra viktigaste prioriteringar vara att förbättra personalens arbetssituation.

Linköpings utveckling är till stor del beroende av det lokala näringslivet. När företagen mår bra gynnas också kommunen i form av nya innovationer, jobbtillfällen, skatteintäkter och ökad attraktionsförmåga. Vi strävar efter att förbättra företagsklimatet och kontakten med de företagare som verkar i Linköping. Det är även viktigt att vi fortsätter arbeta för bättre infrastruktur – både tåg och flyg behövs kommande år.

Den kommande mandatperioden är viktig för att vi ska klara klimatmålen. Linköping ska fortsatt vara en ledande kommun i miljö- och klimatarbetet, och vi fortsätter arbetet i bred samsyn. Genom att fortsätta klimatanpassningen ställer Linköping om för framtiden. Klimatomställningen skapar också nya gröna jobb som bidrar till vårt gemensamma välbefinnande.

Linköping är på många sätt en bra kommun att bo och leva i, men vi har samhällsproblem som måste lösas. Till sammans kan vi öka studieron i skolan, höja kvaliteten i omsorgen, få fler i jobb och ta oss an otryggheten. Det kommer kräva mycket arbete, svåra prioriteringar och samarbete med olika aktörer. Vi tror på Linköping – tillsammans gör vi Linköping till en bättre kommun.

**Kristina Edlund**

Gruppledare Socialdemokraterna

**Niklas Borg**

Gruppledare Moderaterna



## En trygg och hållbar kommun

Linköping ska vara en trygg och hållbar kommun. Det gäller såväl i staden och tätorten som på den levande landsbygden. Den fysiska miljön spelar stor roll för hur trygg en plats eller ett område upplevs. Vi fortsätter därför arbetet med att göra Linköpings miljöer tryggare. Vi vill ha ett ekonomiskt, socialt och miljömässigt hållbart Linköping - för alla.

Trygghet handlar bland annat om att ha en bostad och något att komma hem till. I tider med oro i omvärlden drabbas även vi i Sverige. Med ökad inflation, prisökningar, materialbrist och logistiska problem drabbas inte minst byggbranschen och därmed möjligheten att få fram nya bostäder och lokaler. Det drabbar även i slutändan köparen eller hyresgästen.

Antalet småhus och villor behöver öka för att ge fler möjligheten att bo i hus. Samtidigt behövs fler lägenheter. Bostäder i olika upplåtelseformer är en prioriterad fråga. Kommunen behöver ha en god dialog med olika aktörer och göra vad vi kan för att underlätta och bidra i det gemensamma arbetet för att hålla byggandet igång. Kommunen behöver utveckla sin anpassningsförmåga och lyhördhet för att kunna vara en god medspelare i samhällsbyggnadsprocessen. Planprocessen behöver förbättras exempelvis genom bättre rutiner men också förbättrad planprioritering.

Linköping ska vara en attraktiv kommun att leva, bo och verka i. För detta behövs bland annat en levande stadskärna och fungerande, trygga och framkomliga trafiksystem - för alla trafikslag. Trafikplanen kommer därför ses över för att se hur vi kan öka framkomlighet och tillgänglighet i en hållbar kommun. Nya bostäder och lokaler skapas bland annat i närheten av den nya simhallen. Där kommer vi skyndsamt se över Tinnerbäcksområdet för att säkerställa att framtidens nya oas på Tinnis blir så bra som möjligt för medborgarna.

Linköping har en stark miljöprofil. Här finns den värdefulla åkermarken, den vackra naturen, sjöar, vattendrag och skogen. Vi vill värna den biologiska mångfalden och säkerställa kommunens ansvar för skötsel och utveckling av grön- och naturområden. Den biologiska mångfalden och ekosystemtjänster gynnas av satsningar på exempelvis blommande växter för pollinerande insekter som bin och humlor.

Den attraktiva kommunen förutsätter också ett gott företagsklimat för att företag ska kunna etablera sig eller växa i Linköping, vilket ger fler arbetstillfällen. Arbetet med NKI-mätningar och förbättringsarbetet för att utveckla myndighetsservicen ska därför fortsätta. Kommunen ska ge god service, aktivt arbeta med utveckling och ligga i framkant när det gäller digitaliseringens möjligheter.

För ett gott företagsklimat och för att människor ska känna och uppleva trygghet i kommunen krävs även att arbetet för att bekämpa kriminell organiserad näringsverksamhet fortsätter och växlas upp ytterligare. Detta arbete sker inom lokal operativ myndighetssamverkan, LOS, mellan kommunen, polisen och ett stort antal myndigheter. Genom samverkan kan vi göra Linköping tryggare - för alla.

### Stefan Erikson (M)

Tillträdande kommunalråd med ansvar för samhällsplanering

## **En skola som präglas av trygghet, lugn och studiero**

Linköpings skolor ska vara trygga och elever ska ha en skolmiljö som präglas av lugn och studiero. En genomförd skolgång är det bästa skyddet mot att hamna fel i livet, därför behöver vi ständigt jobba för att alla elever ska klara kunskapskraven.

För att fler ska klara kunskapsmålen behöver mer stöd ges i enskilda grupper och ogiltig skolfrånvaro fångas upp tidigt. Skolan behöver ha en fungerande elevhälsa och jobba tillsammans med socialtjänsten för att säkerställa att eleven har en bra vardag och klara skolgången. För att tidigt kunna stötta elever som är väg att hamna fel i livet behöver samverkan mellan skola och socialtjänst intensifieras. Skolan ska vara en gemensam arena att verka på för att gå in med tidiga och förebyggande insatser gemensamt.

En framgångsrik förskola och skola behöver ha personal som trivs. Linköpings kommun ska vara en attraktiv arbetsgivare som erbjuder goda villkor och bra arbetsmiljö. Arbetsmiljön är avgörande för att ha personal som mår bra och trivs på jobbet. Vi behöver också förbättra vikariesituationen i vår verksamhet. Vikarier med god kompetens och bra arbetsvillkor underlättar även arbetet för ordinarie personal. Personal som behärskar svenska språket är nödvändig för alla barns möjlighet till god språkutveckling. Vi vill därför se språkkrav för personal inom förskola, skola och fritidsverksamhet, där befintlig personal som inte lever upp till språkkravet erbjuds utbildning i svenska språket.

Som ung är det svårt att bilda sig en uppfattning över vilka möjligheter som finns på arbetsmarknaden. Skolor behöver tidigt arbeta för att väcka intresse och informera om olika yrken. Genom att arbeta tillsammans med arbetsgivare och arbetslivsnära organisationer ges elever möjlighet att lära om framtidens jobb och välja gymnasieprogram som ger jobb. Vi måste även se till att vuxna som läser vuxenutbildningar och SFI får en undervisning av hög kvalitet som leder till jobb.

Våra bibliotek är viktiga för att skapa läslust och har en stor möjlighet att bidra till språkutveckling. För att fler ska ta del av våra gemensamma bibliotek vill vi förbättra Linköpingsbornas tillträde till biblioteken. Även bokbussarnas verksamhet ska utvecklas för att nå barn och unga med långt till biblioteket.

Kommunens fritidsverksamhet är viktig för att erbjuda unga en meningsfull fritid och bidrar till att förebygga att unga lockas in i kriminalitet. För oss är det viktigt att det finns fritidsverksamhet i fler stads- och kommunaldelar för att nå fler unga och att fritidsverksamheten finns för barn och unga i alla åldersgrupper. Linköping har ett stort föreningsliv som gör vår kommun bättre. Det finns många eldsjälar som håller våra föreningar levande och som ger barn och unga chansen till fritidsaktiviteter som lär för livet. Det arbetet behöver stötts upp för att ge fler chansen till en aktiv och meningsfull fritid.

### **Elias Aguirre (S)**

Tillträdande kommunalråd med ansvar för utbildning, kultur och fritid

## **Personalen är vår viktigaste resurs**

I Linköping ska alla barn och unga växa upp under trygga förhållanden, tyvärr ser inte verkligheten ut så. Det finns olika skäl till att en del barn och unga hamnar på en plats där ingen ska behöva vara. Vi behöver hjälpas åt för att ge alla barn och unga en ljusare framtid. Det är avgörande att insatser sätts in tidigt för att hjälpa de barn och familjer som är i behov av stöd. Genom djupare samverkan mellan socialtjänst, skola, vård och familj kan tidigare insatser sättas in och stöd och hjälp ges innan situationen förvärras. Våra insatser kommer ge resultat och en ljusare framtid för våra barn och unga i Linköping.

Arbetet med att flytta ut socialtjänsten i våra stadsdelar har påbörjats. Med en nära socialtjänst kan vi både höja tillgängligheten och öka förtroendet för socialtjänsten bland våra medborgare. Vi ska finnas fysiskt nära medborgarna och att vara på plats blir allt viktigare. Genom att finnas nära medborgarnas vardag kan vi lättare fånga upp de som är i behov av stöd och hjälp, och på så sätt förbättra människors liv.

Vi behöver fortsätta utbyggnaden av LSS-boenden för att ge fler möjligheten att flytta hemifrån och leva sitt liv på egna villkor. Alla människor i Linköping ska ges samma möjlighet att forma sitt liv, men alla har inte samma förutsättningar och då är vårt uppdrag att ge dem rätt möjligheter.

Det ska vara tryggt att åldras i Linköping. Kommande år behöver vi bygga ut antalet platser inom äldreomsorgen för att ha en verksamhet som är anpassad för framtidens behov. Vi behöver öka tryggheten för våra äldre genom att säkerställa att det finns boendeplatser till alla med behov, men vi behöver även stärka den medicinska kompetensen. Linköpings äldreomsorg är välfungerande och vi har personal som jobbar hårt för att ge de äldre en god omsorg. Med satsningar på personalen och bättre arbetsmiljö kommer vi att höja kvaliteten i äldreomsorgen.

Personalen är vårt viktigaste verktyg inom socialtjänsten. Vår personal gör ett enormt arbete med att möta de medborgare som är i behov av stöd, hjälp och insatser. Vi vet att arbetssituationen är tuff för många socialsekreterare. Orosanmälningar ökar, fler utredningar behöver göras och klimatet från vårdnadshavare hårdnar. Nära socialtjänst och fler tidiga insatser kommer på sikt lätta arbetsbelastningen, men vi behöver även göra åtgärder här och nu för att skapa en bättre arbetssituation för vår personal. Genom att tillföra mer pengar till personalen kommer vi kunna göra behövliga satsningar för att behålla och rekrytera personal, men läget är tufft.

### **Annika Krutzén (M)**

Kommunalråd med ansvar för välfärd och socialpolitik

## Sammanfattning

### Mål och inriktning

Kommunens långsiktiga planering styrs av majoritetens politiska program som har tagits fram gemensamt av Socialdemokraterna och Moderaterna efter valet 2022 och fastställts av kommunfullmäktige i december 2022. Majoritetens politiska program gäller för hela mandatperioden och ligger till grund för mål och inriktningar i kommunens budget.

Den årliga planeringsprocessen i Linköpings kommun beskrivs i kommunens styr- och ledningssystem som utgör ett ramverk för kommunens planerings- och uppföljningsarbete. För att styra verksamheten och genomföra sin politik beslutar kommunfullmäktige om prioriteringar för nämnder och bolag. Nämnderna och bolagen ansvarar i sin tur för att driva en effektiv verksamhet inom sina respektive uppdrag utifrån lagstiftning, kommunövergripande mål, bolagsordningar, ägardirektiv, reglemente, styrdokument och ekonomiska förutsättningar. Kommunkoncernens styrning finns beskriven i kommunens reglemente.

I budgeten fastställs kommunövergripande mål och uppdrag samt ekonomiska ramar för nämnderna. Utifrån budget 2022 med plan för 2023-2028 och planeringsförutsättningarna som fastställdes av kommunstyrelsen i november 2021 har nämnder inkommit med underlag för beredningen av kommunens budget. Efter att budget 2023 med plan för 2024-2028 har beslutats av kommunfullmäktige ska nämnder revidera sina internbudgetar. Detta ska ske senast den 1 april 2023.

I detta dokument ges inledningsvis en översiktlig bild av faktorer som påverkar kommunens planering och budget för kommande år. Därefter anges de kommunövergripande målen. Med utgångspunkt från målen redovisas utvecklingsområden och prioriteringar inför den kommande planperioden. Därefter anges de strategiska utvecklingsuppdrag som ges till nämnderna.

Kommunen följer upp ekonomi och verksamhet fyra gånger per år, dels i tre delårsrapporter och dels i årsredovisningen med nämndernas verksamhetsberättelser. Information om uppdrag, inriktning, mål och ekonomiska förutsättningar för kommunens majoritetsägda bolag finns i bolagens ägardirektiv som du hittar på [linkoping.se](http://linkoping.se).

### Ekonomi

I budgeten fastställs hur kommunens verksamhet ska finansieras de kommande åren. Budgeten fastslår hur kommunens samlade resurser ska fördelas mellan nämnder och verksamheter utifrån kommunfullmäktiges politiska viljeinriktning och prioritering.

Underlaget till budget för 2023 med plan för 2024-2028 utgår från den plan för kommunens samlade ekonomi samt budgetramar för nämnderna som kommunfullmäktige fastställde den 28 september 2021 när de beslutade om budget för 2022 med plan för 2023-2027.

### Resultaträkning

Kommunen beräknas omsätta 12,3 miljarder kronor 2023.

Enligt kommunallagen ska budgeten upprättas så att intäkterna överstiger kostnaderna. För att behålla kommunens långsiktiga ekonomiska förutsättningar bör kommunen ha ett resultat som är positivt kommande år för att kunna finansiera delar av investeringarna med egna medel/årets resultat. På grund av den högre uppräkningsinflationen är 2023 års budgeterade resultat 0 mnkr.

Jämfört med den plan som fullmäktige fastställde hösten 2021 innebär prognoserna från Sveriges kommuner och regioner (SKR) under året förbättrade skatteintäkter men samtidigt högre uppräkning för pris och lön. Sammantaget innebär förändringarna en real urholkning av kommunsektorns inkomster som följd av den höga inflationen främst 2023. Det nya pensionsavtalet som gäller fr.o.m. 2023 innebär en kostnadsökning och ökning av prisbasbeloppet ger en tillfällig ökad pensionskostnad för åren 2023 och 2024. Linköping har 300 mnkr reserverade i en resultatutjämningsreserv (RUR). Då kostnaden enligt pensionsprognoserna är tillfällig finansieras den genom att 140 mnkr ianspråk tas av RUR år 2023, därefter återstår 160 mnkr.

Det finns en ovanligt stor osäkerhet för hur de ekonomiska förutsättningarna utvecklas. Därför är planen för åren 2024-2028 finansierad med ofördelade kostnadsreduceringar, som om de kvarstår hanteras i kommande års budgetarbete. 1 procent kostnadsreducering motsvarar cirka 100 mnkr.

I budgeten finns resursmedel med 30 mnkr per år som kan fördelas till nämnderna som tilläggsanslag efter beslut i kommunstyrelsen.

För 2022 är Linköpings skattesats 20,20 procent och i budgeten beräknas den vara oförändrad även för åren 2023-2028.

I tabellen nedan redovisas i en förenklad resultaträkning hur kommunens kostnader och intäkter fördelas.

#### Förenklad resultaträkning

Belopp mnkr	Budget 2023	Plan 2024	Plan 2025	Plan 2026	Plan 2027	Plan 2028
Nämndernas budgetramar	-10 417	-10 566	-10 646	-10 706	-10 741	-10 777
Resursmedel	-30	-30	-30	-30	-30	-30
Reserv för pris o lön, intern ränta, pensionsenhet	-160	-380	-658	-938	-1 206	-1 483
Exploateringsverksamheten	78	78	78	78	78	78
Ofördelade kostnadsreduceringar	0	226	218	192	103	18
Skatteintäkter, utjämning, generella statsbidrag	10 041	10 409	10 777	11 146	11 543	11 941
Finansnetto	349	363	362	357	353	353
lanspråkstagande av RUR	140					
<b>Budgeterat resultat</b>	<b>0</b>	<b>100</b>	<b>100</b>	<b>100</b>	<b>100</b>	<b>100</b>

I resultaträkningen under rubriken finansnetto ingår utdelningar från Linköpings Stadshus AB enligt nedan, som under 2023 tillfälligt sänks till 23 mnkr, men där 10 mnkr sparas i Stadshus för möjlig extra utdelning. Till 2023 förändras värdeöverföringen från AB Stångåstaden avseende bostadspolitiska medel, då den utökas från 62 mnkr årligen till 100 mnkr och intäkter från flygplatsen från 43 mnkr till 45 mnkr.

#### Utdelningar från kommunens bolag som ingår i budget

Belopp mnkr	Budget 2023	Plan 2024	Plan 2025	Plan 2026	Plan 2027	Plan 2028
Utdelning från Linköpings Stadshus AB	23	33	33	33	33	33
Bostadspolitiska medel från AB Stångåstaden	100	100	100	100	100	100
Intäkt för flygplatsen från Linköpings Stadshus AB	45	45	45	45	45	45
<b>Summa</b>	<b>168</b>	<b>178</b>	<b>178</b>	<b>178</b>	<b>178</b>	<b>178</b>

#### Förändringar jämfört med planen i budgeten för 2022 med plan för åren 2023-2027

Sveriges kommuner och regioners (SKR) prognoser under året och den senaste den 20 oktober innebär förbättrade skatteintäkter med 310 mnkr och högre uppräknings för pris och lön jämfört med den plan för 2023 som fullmäktige fastställde hösten 2021. De förbättrade prognoserna för skatteunderlagets utveckling skapar en möjlighet att utöka nämndernas budgetramar. SKR beräknar i prognosen att priserna ökar med 5,0 procent och lönerna med 3,2 procent. Nämndernas budgetramar för 2023 räknas upp utifrån SKR:s prognos för 2023 vilket innebär en ökad kostnad. Den högre uppräknings finansieras med ökade skatteintäkter samt försämrat resultat då kostnaderna ökar mer än intäkterna. För Linköping kostar 1 procent uppräknings av lönerelaterade kostnader 75 mnkr och 1 procent prisökning netto 28 mnkr. Det nya pensionsavtalet som gäller från 2023 innebär en kostnadsökning där finansiering framöver finns i budget. Ökningen av prisbasbeloppet ger en tillfälligt ökad pensionskostnad, som 2023 finansieras med kommunens resultatutjämningsreserv.

I budget förändras nämndernas ramar 2023 jämfört med den plan som kommunfullmäktige fastställde den 28 september 2021 enligt nedan:

- Förändringar utifrån politiska beslut och avtal efter att kommunfullmäktige beslutade om planen den 28 september 2021 som för år 2023 uppgår till 163 mnkr.
- Äldrenämndens, barn- och ungdomsnämndens samt bildningsnämndens budgetramar har utökats med 50 mnkr för demografiska förändringar 2023 jämfört med 2022 vilket dock är 24 mnkr mindre än planen för 2023 från kommunfullmäktige 28 september 2021 på grund av färre invånare enligt den nya befolkningsprognosen från maj 2022.
- Budgetramarna räknas upp med 302 mnkr till 2023 års pris- och lönenivå.
- Nämndernas ramar har justerats för riksdagsbeslut som påverkar kommunens verksamhet med den kompensation som kommunen får enligt finansieringsprincipen, för 2023 är det en nettoutökning med 28 mnkr.

Nämndernas budgetramar har i budgetunderlaget för år 2023 sammantaget ökat med 5,7 procent jämfört med budget 2022. Budgeten har beräknats utifrån befolkningsprognosen som behandlades av kommunstyrelsen i maj 2022.



## Investeringar

Kommunkoncernen har stora investeringar framför sig de kommande åren. Detta kommer att leda till ökade finansieringsbehov både för bolagen och kommunen. Beslutet om Ostlänken kommer också att få stor påverkan på kommunkoncernens kommande investeringar. Investeringar kan finansieras med avskrivningar, egna medel/positiva resultat eller lån. I takt med att kommunens investeringar har ökat så har också finansieringsbehovet ökat och för att finansiera simhallen har kommunen för första gången på länge tagit upp lån. Kommunen har låga låneskulder jämfört med andra jämnstora kommuner, men det beror främst på att Lejonfastigheter äger kommunens verksamhetslokaler och har skulderna för dessa i sin balansräkning. Investeringar i mark, fastigheter och större anläggningar som är långsiktiga som till exempel simhallen och Ullevileden kan lånefinansieras då kommande generationer kommer att nyttja dem under många år och mark normalt inte förlorar i värde.

Ullevileden som är kommunens största investering de närmaste åren försenas och det innebär att investeringsbudgeten för 2023 blir lägre än tidigare.

Mindre investeringar och reinvesteringar är för höga 2023 för att kunna finansieras av resultat och avskrivningar.

I budgeten finns 150 mnkr per år för markreserv, denna investering faller dock inte ut årligen utan uppstår när möjlighet till köp infaller.

Stora investeringar är av engångskaraktär, exempelvis satsningar på infrastruktur.

Samhällsbyggnadsnämnden ska under perioden bygga ut Tinnisområdet. Ett annat stort projekt är utbyggnaden av Staby trafikplats med ny anslutning norrut mot Ekängen och det nya planerade verksamhetsområdet Distorp. Det sistnämnda projektet ger förbättrad åtkomst till ny verksamhetsmark som bland behövs för att kunna erbjuda detta till centralt placerade verksamheter som behöver flytta på grund av Ostlänken.

Under perioden uppgår lånebehovet cirka 1 600 mnkr enligt tabellen med kassaflöde ovan och de stora investeringarna uppgår till 1 034 mnkr. Genomförandegraden av investeringar har under perioden 2015-2021 varit 80 procent. Om genomförandegraden är på samma nivå under perioden 2023-2028 uppgår lånebehovet till 600 mnkr.

Den höga inflationen och de stigande räntorna innebär att investeringsutfallet är svårbedömt.

### *Investeringsramar och finansiering av investeringarna*

Belopp mnkr	Budget 2023	Plan 2024	Plan 2025	Plan 2026	Plan 2027	Plan 2028
<b>Nettoinvesteringar</b>	<b>714</b>	<b>809</b>	<b>922</b>	<b>874</b>	<b>874</b>	<b>812</b>
<b>Finansiering</b>						
Resultat	0	100	100	100	100	100
Avskrivningar	263	268	284	289	294	294
Intäkter från exploateringsverksamhet	309	446	172	65	89	117
<b>Summa finansiering</b>	<b>572</b>	<b>814</b>	<b>556</b>	<b>454</b>	<b>483</b>	<b>511</b>
Nya externa lån	142	-5	366	420	391	301
<b>Total låneskuld</b>	<b>1 042</b>	<b>1 037</b>	<b>1 403</b>	<b>1 823</b>	<b>2 214</b>	<b>2 515</b>
<b>Självfinansieringsgrad</b>	<b>80 %</b>	<b>101 %</b>	<b>60 %</b>	<b>52 %</b>	<b>55 %</b>	<b>63 %</b>

## Personal

Linköpings kommun har sedan flera år en kompetensförsörjningsutmaning att arbeta med. Hela välfärdssektorn står inför stora pensionsavgångar, antalet äldre och yngre i vår befolkning ökar samtidigt som alltför få utbildar sig inom kommunens bristyrken. Flera kvalificerade medarbetare väljer också bort en fortsatt karriär inom det yrke där de har sin erfarenhet och utbildning. I likhet med övriga kommuner upplever Linköpings kommun svårigheter att rekrytera medarbetare med rätt kvalifikationer inom flera viktiga välfärdsyrken. Detta innebär att personalbristen kommer öka ytterligare under de närmaste åren, oavsett konjunkturläge.

Pandemin har också påverkat kompetensförsörjningen på flera sätt. Konsekvenser på längre sikt är en utbredd trötthet, ökad stress samt risk för en ökad psykisk ohälsa då arbetsgrupper och verksamheter som under lång tid har befunnit sig under hård press ökar.

Linköpings kommun har cirka 9 600 tillsvidareanställda medarbetare. Andelen tillsvidareanställda som lämnade sin tjänst i kommunen var år 2021 ungefär 7 %. Fortsätter den trenden innebär det att varje år behöver cirka 670 personer ersättningsrekryteras. Tillkommer gör dessutom rekryteringsbehov på grund av befolkningstillväxt samt rekryteringsbehov i samband med medarbetares pensionering. Kommunen behöver därför intensifiera arbetet med att hitta nya vägar till kompetensförsörjning.

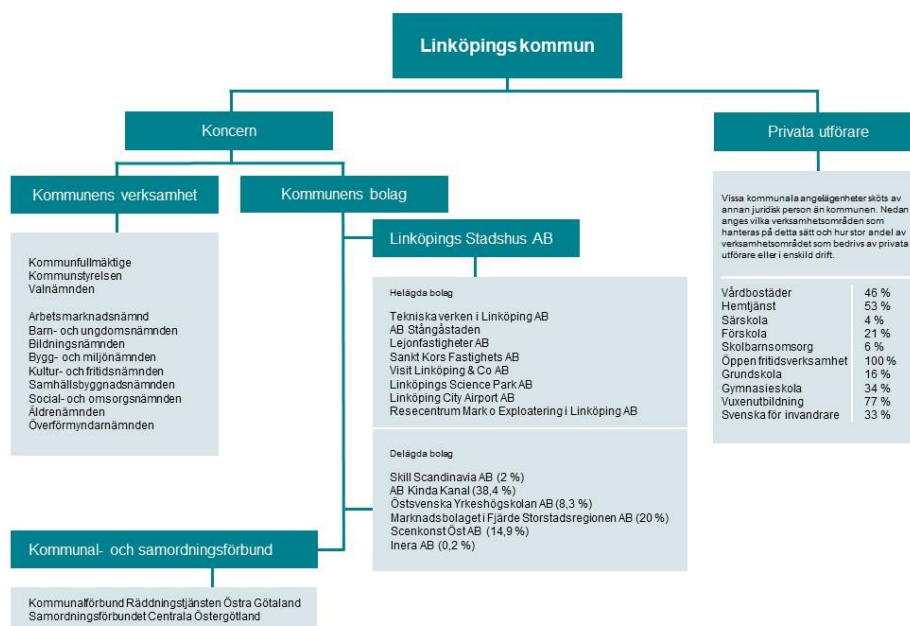
<b>Medarbetare</b>	<b>December 2019</b>	<b>December 2020</b>	<b>December 2021</b>
Antal tillsvidareanställda	9 221	9 427	9 573
<i>varav barn- och ungdomsnämnden</i>	4 588	4 613	4 684
<i>varav bildningsnämnden</i>	770	814	832
<i>varav Leanlink</i>	2 465	2 548	2 572
Antal visstidsanställda med månadslön	720	727	795
Summa antal anställda med månadslön	9 941	10 154	10 368
	<b>December 2019</b>	<b>December 2020</b>	<b>December 2021</b>
Total sjukfrånvaro	6,7	8,6	8,0
<i>Barn- och ungdomsnämnden</i>	6,7	9,3	8,7
<i>Bildningsnämnden</i>	5,5	5,3	4,8
<i>Leanlink</i>	7,9	10,6	9,8
Personalavgångar externt	8,1	6,5	6,9

## Linköpings styrning och uppföljning

Kommunallagen reglerar formerna för den kommunala demokratin. Olika verksamheter i kommuner som skola, äldreomsorg och socialtjänst, regleras genom olika speciallagar. Den kommunala självstyrelsen är inskriven i grundlagen (regeringsformen). Kommunal självstyrelse innebär att det ska finnas en självständig och, inom vissa ramar, fri bestämmanderätt för kommuner. Kommunernas högsta beslutande organ är kommunfullmäktige. Kommunstyrelsen är kommunens ledande politiska organ med uppdrag att samordna planeringen och uppföljningen av hela den kommunala verksamheten. Kommunstyrelsen leder, samordnar och har uppsikt över koncernkoncernen.

För att styra verksamheten och genomföra sin politik beslutar kommunfullmäktige om prioriteringar för nämnder och bolag. Nämnderna och bolagen ansvarar i sin tur för att driva en effektiv verksamhet inom sina respektive uppdrag utifrån lagstiftning, kommunövergripande mål, bolagsordningar, ägardirektiv, reglemente, styrdokument och ekonomiska förutsättningar. Kommunkoncernens styrning finns beskriven i kommunens reglemente.

Figuren nedan illustrerar de verksamheter som ingår i Linköpings kommuns samlade kommunala verksamheter per den 31 december 2021.



### Politisk viljeinriktning

Linköpings kommunfullmäktige beslutar om ett program för den fyraåriga mandatperioden, majoritetens politiska program, som visar den politiska viljeinriktningen. I kommunens budget uttrycks den politiska viljeinriktningen genom ekonomiska ramar, kommunövergripande mål och strategiska utvecklingsuppdrag för de olika nämndernas verksamhet de kommande åren. Budgeten omfattar all kommunal verksamhet och beskriver de målsättningar och resultat som är prioriterade. Styrningen tar sin utgångspunkt i kommunens uppdrag, politiska styrdokument och majoritetens politiska program. Kommunens budget med plan för kommande fem år är därför ett centralt dokument för att styra den kommunala verksamhetens inriktning och omfattning.

Utifrån kommunens budget med anvisade ekonomiska ramar arbetar nämnderna fram internbudgetar som anger förväntade resultat, vad verksamheten vill uppnå under året och hur de kommunövergripande målen ska uppnås på ett resurseffektivt sätt.

Nämnderna ansvarar för att följa upp och analysera sin verksamhet i förhållande till beslutad budget. Nämnderna rapporterar uppföljningen av internbudgetarna med fokus på ekonomi, verksamhet och personal till kommunstyrelsen. Rapporteringen sker främst i form av månadsrapporter, delårsrapporter och verksamhetsberättelser, men kan även ske i annan form.

### Mer information

Information om Linköpings kommuns reglemente och styrdokument finns på [linkoping.se](http://linkoping.se). I reglementet finns mer information om kommunens modell för mål- och verksamhetsstyrning.

## Förutsättningar för budgetarbetet

Kommunsektorn står inför stora ekonomiska utmaningar. För att säkra en långsiktigt hållbar ekonomi krävs ett flertal åtgärder. Där kommer effektiviseringar att behöva bli en tung komponent. Den demografiska utvecklingen tillsammans med nya förväntningar på service innebär att det krävs omfattande effektiviseringar för att i det längre perspektivet få både pengar och personal att räcka till. Förändrade krav och förväntan på kommunens tjänster utgör också ett förändringstryck som ställer krav på omställningar och effektivare arbetssätt under kommande budgetperiod. Att effektivisera handlar om, genom att göra något på ett annat sätt, se till att kostnaderna minskar/bibehålls samtidigt som kvaliteten bibehålls/ökar. Att mäta effektivitet handlar om att mäta hur pass väl tillgängliga medel nyttjas för att nå målen med verksamheten. Både utnyttjade medel och uppnådd kvalitet behöver studeras.

Sveriges Kommuner och Regioner (SKR) har i Vägval för framtiden definierat fem övergripande förändringsområden som starkt påverkar såväl Sverige som övriga världen: globalisering, demografi, klimatförändringar, teknik och värderingar. Dessa övergripande förändringskrafter är ofta svåra att påverka lokalt och konsekvenserna av dem kan se olika ut i olika delar av Sverige. Oavsett om förändringarna utgör möjligheter, hot eller både och, pekar SKR på vikten av att man lokalt och regionalt har en strategi för att möta dem. De som bäst förstår och förmår att hantera dessa fundamentala förändringskrafter kan också bäst dra fördelar av dem. Utifrån de fem övergripande förändringskrafterna lyfter SKR fram tio trender som bedöms få stor betydelse för det kommunala och det regionala uppdraget fram till 2030. Det handlar om

- Ökat behov av livslångt lärande.
- Användare driver teknisk utveckling.
- Nya livsmönster påverkar platsbundenhet.
- Hållbarhetsarbete ger konkurrensfördelar.
- Välfärdsbrottslighet slukar allt mer resurser.
- Ökad polarisering och utsatthet.
- Det lokala och regionala handlingsutrymmet utmanas.
- Tillitens betydelse uppmärksammas allt mer.
- Komplexa samhällsutmaningar kräver nya arbetssätt.
- Ökad medvetenhet om samhällets sårbarhet.

## Förutsättningar i Linköping

Linköpings kommun har i grunden en stark ekonomi och goda förutsättningar att möta kommunsektorns utmaningar men det finns tydliga utmaningar på såväl kort som lång sikt. På längre sikt påverkas förutsättningarna av den demografiska utvecklingen, klimatomställningen och omställningen till en cirkulär ekonomi.

Rådet för främjande av kommunala analyser, RKA, har tagit fram en nyckeltalssamling för jämförelser av produktivitet och effektivitet i kommunsektorn. Linköping är effektiv inom flera områden men har, i jämförelse med andra, en låg produktivitet och effektivitet inom främst utbildning och ekonomiskt bistånd. Inom utbildning har Linköping en relativt hög kostnad för främst kommunal grundskola samtidigt som kvalitén är jämförelsevis låg när hänsyn tas till kommunens strukturella förutsättningar. Inom ekonomiskt bistånd beror resultatet dels på höga kostnader och dels en hög andel vuxna biståndsmottagare med långvarigt ekonomiskt bistånd och en hög andel återaktualiserade vuxna ett år efter avslutat försörjningsstöd. Inom individ- och familjeomsorg har kommunen fortsatt för långa handläggningstider inom vissa områden vilket medför att alla utredningar inte sker inom lagstadgad tidsgräns. Inom barn och unga har volymerna ökat, särskilt antalet orosanmälningar. Verksamheten har samtidigt haft personalomsättning, vakanser och svårigheter att rekrytera medarbetare till myndighetsutövning. Inom äldreomsorgen har kommunen en hög effektivitet i jämförelse med andra kommuner. Det beror främst på att kommunen har en låg kostnad för verksamheten med hänsyn till de strukturella förutsättningarna. Verksamhetens sammantagna kvalitetsindex är 48 mot 56 i riket. Utmaningar framåt är att bl.a. öka brukarnöjdheten inom hemtjänst och särskilt boende.

## Demografiska förutsättningar

Skatteprognosen har beräknats utifrån befolkningsprognosen som togs fram under våren 2022. Nämnderna använder i sitt arbete med internbudget samma befolkningsprognos för sina beräkningar. Det innebär att kommunens kostnader och intäkter är beräknade utifrån samma befolkningsprognos.

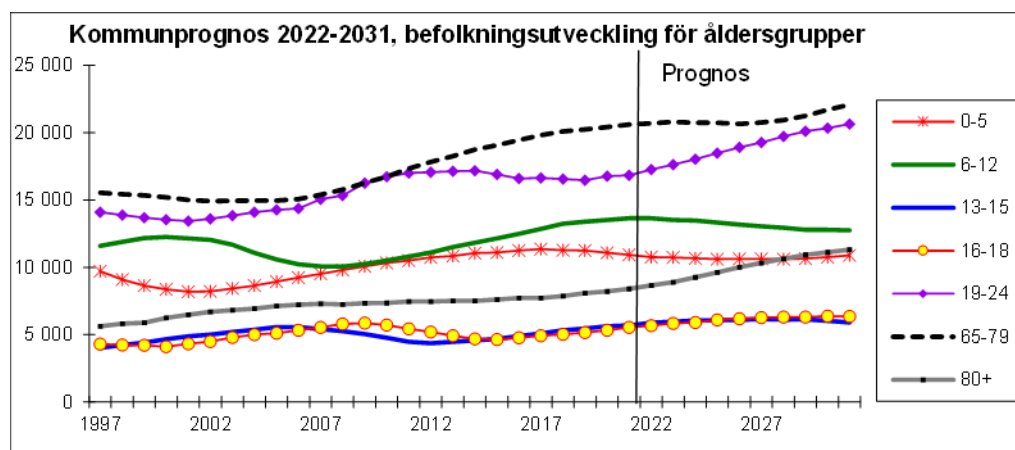
Skatteintäkterna beräknas utifrån befolkningen den 1 november året innan respektive budgetår. Kostnadsutjämnningen mellan Sveriges kommuner beräknas utifrån antalet invånare i olika åldersgrupper den 1 januari respektive år.

Prognos över antal invånare per den 1 januari respektive år

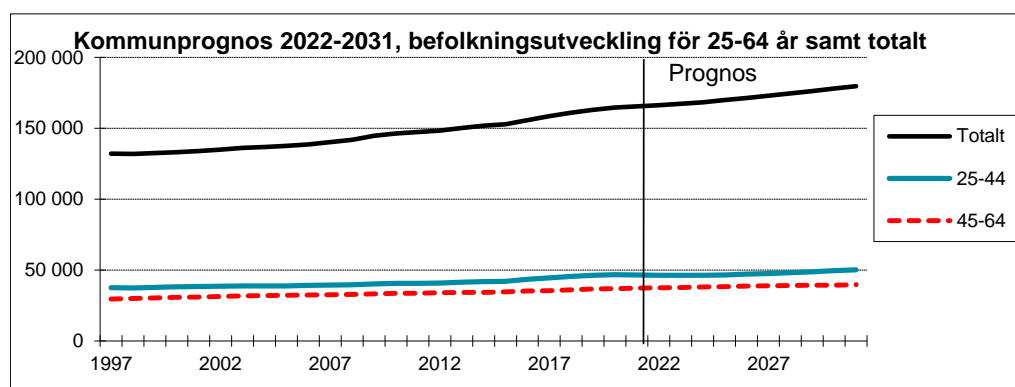
	2022	2023	2024	2025	2026	2027	2028
<b>Totalt</b>	165 527	166 410	167 361	168 416	169 934	171 469	173 007
<b>1-5 år</b>	9 114	8 939	8 938	8 894	8 839	8 853	8 846
<b>6-12 år</b>	13 659	13 652	13 532	13 472	13 335	13 177	13 056
<b>6 år</b>	1 936	1 933	1 786	1 804	1 829	1 754	1 783
<b>7-15 år</b>	17 425	17 609	17 724	17 722	17 597	17 529	17 433
<b>16-18 år</b>	5 535	5 676	5 845	5 908	6 100	6 192	6 269
<b>65-79 år</b>	20 620	20 698	20 806	20 749	20 740	20 662	20 758
<b>80-89 år</b>	6 775	7 055	7 275	7 645	7 943	8 331	8 614
<b>90- år</b>	1 629	1 605	1 638	1 624	1 686	1 693	1 726

I tabellen ovan och diagrammen nedan redovisas den befolkningsprognos som använts som underlag vid framtagande av budget för perioden.

Kommunprognos för Linköpings kommun 2022-2031



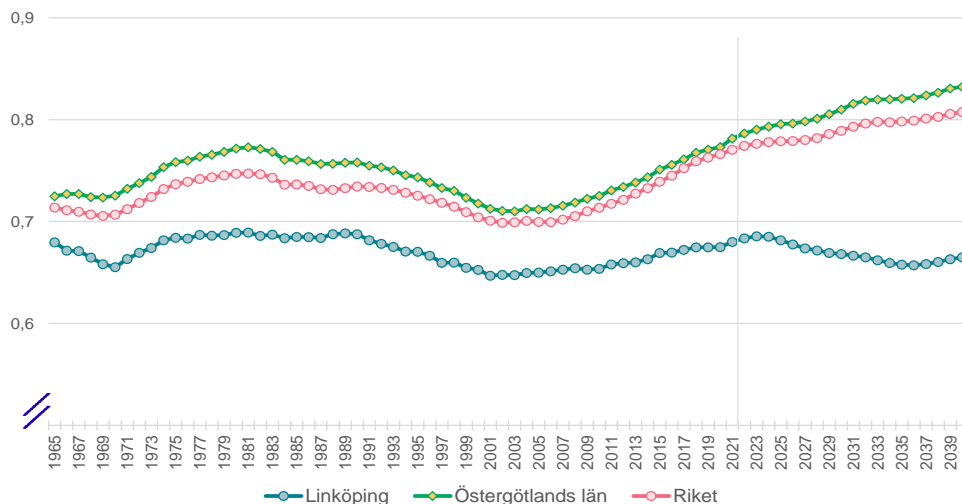
Antalet kommuninvånare förväntas öka i de flesta åldrar under de kommande sju åren, även om det finns undantag. Störst ökning förväntas för åldersgruppen 19-24 år som förväntas öka med 1 184 personer till 2025 och med 2 884 personer till 2028. Näst störst är ökningen för personer som är 80 år eller äldre, den kommer jämfört med 2021 att öka med 866 personer till 2025 och med 2 226 personer till 2028. Därefter följer personer i gymnasieåldern 16-18 år som förväntas öka med 375 personer till 2025 och 775 personer till 2028. Personer i åldern 13-15 år förväntas öka med 348 personer till 2025 och med 428 personer till 2028, medan de yngre pensionärerna i åldern 65-79 år förväntas öka med 130 personer till 2025 och med 320 personer till 2028. Personer i de yngre åldrarna förväntas däremot att minska, dem i åldern 0-5 år förväntas minska med 248 personer till 2025 och med 308 personer till 2028. Åldersgruppen 6-12 förväntas minska med 189 personer till 2025 för att därefter vara 719 personer färre 2028.



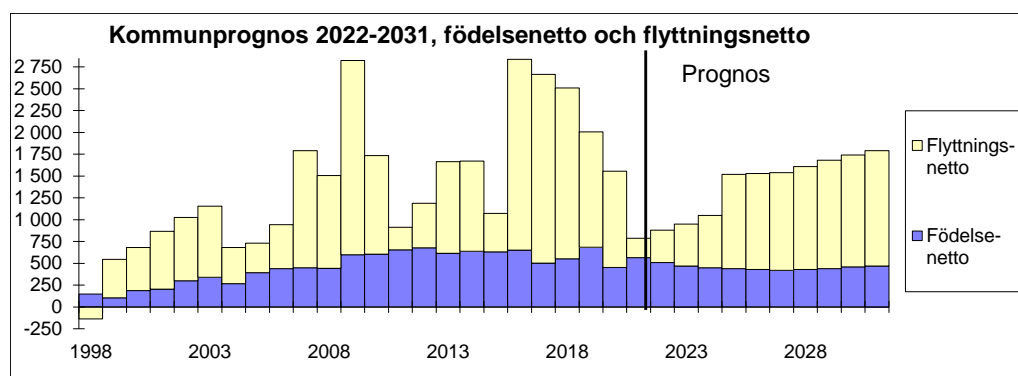


Folkmängden förväntas öka kontinuerligt i Linköpings kommun under det närmaste decenniet, den genomsnittliga folkökningen förväntas bli ungefär 1 400 personer per år mellan 2022 och 2031. Totalt förväntas folkmängden öka med 2 893 personer till 2025 och med 9 093 personer till 2028. Antalet personer i åldern 25-44 år förväntas jämfört med 2021 först minska med 298 personer till 2025 för att därefter öka med 1 562 personer till 2028. Antalet personer i åldern 45-64 år förväntas öka med 725 personer till 2025 och med 1 925 personer till 2028.

#### Försörjningskvot för Linköpings kommun, Östergötlands län och riket 1965-2040



En central fråga inför framtiden handlar om den demografiska utvecklingen och hur den påverkar olika delar av samhället, däribland försörjningskapaciteten. Försörjningskvoten i Linköpings kommun uppgår för tillfället till 0,68. Det är en väsentligt lägre nivå än genomsnittet för Östergötlands län, vilket innebär att en betydligt högre andel av befolkningen i Linköping är i rätt ålder för att förvärvsarbeta än i övriga länet. Under de närmaste åren förväntas dock försörjningskvoten först öka något även för Linköping, för att därefter åter minska. Den förväntas inom överskådlig tid variera mellan 0,66 och 0,68 i Linköping, medan den successivt förväntas öka både i länet och riket. Inkomstutjämnningen som beräknas utifrån antalet invånare gör att Linköpings skatteintäkter endast påverkas marginellt av de egna invånarnas skattekraft (de beskattningsbara förvärvsinkomsterna).



Födelsenettet förväntas fortsätta minska svagt under de kommande åren och uppgå till 435 personer 2025 och till 430 personer 2028. Efter några år med minskande flyttningsnetto förväntas det öka på nytt från 2022 och uppgå till 1 080 personer 2025 och till 1 180 personer 2028.

## God ekonomisk hushållning och Linköpings ekonomiska förutsättningar

Linköpings kommunkoncern (kommunen och de kommunala bolagen) har förutsättningar för att upprätthålla en god ekonomisk hushållning. Kommunkoncernen har en bra ekonomi med goda resultat under många år och kommunen har en låg skattesats (20,20 procent). Kommunen har till och med år 2019 kunnat finansiera investeringarna med egna medel. År 2020 började kommunen att ta upp lån för byggandet av simhallen. Linköpings kommun har externa placeringar för att säkerställa utbetalningarna av framtida pensioner som i per den 31 december 2021 uppgick till 2,2 miljarder.

Till en god ekonomisk hushållning hör att ha en beredskap att möta framtida utmaningar genom att i god tid inför förväntade förändringar vidta nödvändiga åtgärder och insatser i stället för insatser i efterskott. Ett positivt resultat behövs för att kunna egenfinansiera investeringar som överstiger årets avskrivningar. Om kommunen lånar till investeringar finns risk att räntan kommer att tränga undan övriga kostnader för drift av kommunens verksamhet i resultaträkningen.

Linköping har under åren 2016-2020 haft en snabb befolkningstillväxt. Den nya befolkningsprognosen från våren 2022 visar en lägre befolkningstillväxt än tidigare prognoser. Det är framför allt barn och unga som beräknas minska och befolkningen i arbetsför ålder som ökar långsammare. Personer över 80 år är fortfarande den grupp som ökar snabbast i andel och antal de närmaste tio åren men mindre än tidigare prognoser. Förändringen kommer att påverka behovet av lokaler främst för förskola och skola och därmed berörda nämnders rammar. Kommunens kostnader för drift av verksamhet tillsammans med kommunkoncernens samlade investeringsbehov utmanar såväl ekonomin som verksamheten. För att möta dessa utmaningar krävs långsiktig planering, effektivisering och prioritering mellan verksamheter för att fortsättningsvis ha en ekonomi i balans.

### God ekonomisk hushållning

Enligt kommunallagen ska kommunerna ha en god ekonomisk hushållning i sin verksamhet och i sådan verksamhet som bedrivs genom andra juridiska personer. Fullmäktige ska besluta om riktlinjer för god ekonomisk hushållning för kommunen. I budgeten ska skattesatsen och anslagen anges. Av budgeten ska det vidare framgå hur verksamheten ska finansieras och hur den ekonomiska ställningen beräknas vara vid budgetårets slut. De finansiella mål som är av betydelse för en god ekonomisk hushållning ska anges. Budgeten ska även innehålla en plan för verksamheten under budgetåret. I planen ska det anges mål och riktlinjer som är av betydelse för en god ekonomisk hushållning.

Kommunfullmäktige fastställer årligen i samband med budgeten vilka finansiella och verksamhetsmässiga mål av betydelse för god ekonomisk hushållning som kommunen har över planperioden.

Budgeten är det viktigaste instrumentet för styrning av kommunens verksamheter. Kommunfullmäktige har i budgetbeslutet gjort en prioritering av hur kommunens intäkter som främst består av skatteintäkter ska användas. En förutsättning för att uppnå god ekonomisk hushållning är därför att nämnderna klarar att bedriva verksamheten inom ramarna för den tilldelade budgeten. En ekonomi i balans kräver kontroll på kostnader. Det är en förutsättning för att nå målen med de medel och resurser som finns tillgängliga. För att kunna bedriva en bra verksamhet förutsätts att det finns en god ekonomistyrning på alla nivåer. Som underlag för denna styrning bör nämnderna göra kostnads- och kvalitetsjämförelser med andra organisationer samt inom den egna organisationen. Vid konflikt mellan mål och medel gäller medlen.

Varje generation ska själva bära kostnaderna för den service de konsumerar. En god ekonomisk hushållning innebär inte enbart att räkenskaperna går ihop, utan innefattar även ett krav på att pengarna används till rätt saker och att de nyttjas på ett effektivt sätt.

### Finansiella mål

Linköpings kommun har definierat de finansiella målen för god ekonomisk hushållning som:

- Kostnadseffektiv verksamhet
- Hållbar ekonomi för att värna kärnverksamheten

## Målområde Ekonomi

Målområde ekonomi beskriver vad kommunen ska uppnå för en stabil och god ekonomi.

Till målen finns indikatorer som redovisas i tabellerna nedan. Inför budget 2023 har gjorts en mindre revidering av indikatorerna.

### Kostnadseffektiv verksamhet

Linköpings kommuns verksamhet såväl inom kommunen som hos privata utförare är kostnadseffektiv och möter i hög utsträckning målgruppens behov. Kommunens verksamheter utvecklas ständigt genom prioriteringar, effektiviseringar och förnyelse för att säkerställa fortsatt kostnadseffektivitet.

**Kommunövergripande mål:** Kostnadseffektiv verksamhet

	Indikator	Bokslut 2021	Målvärde 2022	Målvärde 2023	Målvärde 2024	Målvärde 2025	Målvärde 2026	Målvärde 2027	Målvärde 2028
Kostnads- effektiv verksamhet	Verksamhetens nettokostnad/skatt och finansnetto	88,7%	Mindre än 100%	Mindre än 100%	Mindre än 100%	Mindre än 100%	Mindre än 100%	Mindre än 100%	Mindre än 100%

Kommunens största intäkt är skatteintäkter. Linköping har även en stor andel finansiella intäkter jämfört med andra kommuner på grund av utdelningar från kommunens bolag och stora finansiella placeringar. Verksamhetens nettokostnader uppgick i bokslutet för 2021 till 88,7 procent av finansieringen som utgörs av skatteintäkter (inkl. generella statsbidrag och utjämning) och finansnetto.

Finansnettot, som bland annat består av utdelningar av kommunens bolag, är positivt i Linköpings kommun och används för att finansiera kommunens verksamhet. Det varierar stort mellan åren med anledning av att de finansiella placeringarna marknadsvärderas och det därför ingår realiserade vinster och förluster i resultatet. Därför är det intressant att följa även verksamhetens nettokostnaders andel av skatteintäkterna (inkl. generella statsbidrag och utjämning) som är kommunens huvudsakliga finansiering. I bokslutet för 2021 uppgick verksamhetens nettokostnader i förhållande till skatteintäkter exklusive finansnetto till 99,5 procent.

I budgeten beräknas verksamhetens nettokostnader öka med 6,6 procent och skatteintäkterna med 4,8 procent för 2023 jämfört med budget 2022. För att ha en hållbar utveckling bör över tid inte verksamhetens nettokostnader öka mer än skatteintäkter och generella statsbidrag. Mellan 2022 och 2023 beräknas dock finansnettot öka med 6,8 procent främst från ökade bostadspolitiska medel, varpå detta väger upp viss del av ökningen av nettokostnader i förhållande till skatteintäkter. För 2023 budgeteras att verksamhetens nettokostnad genom skatt och finansnetto överstiger 100 procent, vilket blir en konsekvens av att kostnader som uppstår då de förmånsbestämda avtalspensionerna är värdesäkrade med prisbasbeloppet, som stiger kraftigt på grund av den höga inflationen. Kostnaden för pensioner före 1998 hanteras mot eget kapital men kostnader för pensioner efter 1998 får en påverkan på resultaträkningen där resultatutjämningsreserven används med 140 mnkr under 2023. Exkluderat detta skulle verksamhetens nettokostnad genom skatt och finansnetto hamna precis under 100 procent för 2023. Under åren 2024 och framåt budgeteras nivån att återigen vara under 100 procent.

### Målavstämning

Indikator ovan bedöms uppfyllas med budget för 2023 med plan 2024-2028 förutom 2023 då verksamhetens nettokostnad/skatt och finansnetto budgeteras till 101,3 procent.

Kommunstyrelsen kommer att följa upp målen för målområde ekonomi med indikatorer i delårsrapporten per den 31 augusti samt i årsredovisningen.

## Hållbar ekonomi för att värna kärnverksamheten

Linköpings kommun präglas av ansvarstagande i såväl goda som sämre tider, det är god ordning och reda på ekonomin. Det finns ett tydligt fokus på kärnverksamheten och långsiktigt tänkande där intäkter och kostnader är i balans över åren. Det möjliggör satsningar för att stärka och utveckla välfärdens kärnverksamheter. Kommunkoncernen har en stabil ekonomi och långsiktig tillväxt i balans så att framtida kommuninvånare kan räkna med god kvalitet på kommunal verksamhet, service och anläggningar. Investeringar i kommunens kärnverksamheter prioriteras för framtiden utan ökat skattetryck.

**Kommunövergripande mål:** Hållbar ekonomi för att värna kärnverksamheten

	Indikator	Bokslut 2021	Målvärde 2022	Målvärde 2023	Målvärde 2024	Målvärde 2025	Målvärde 2026	Målvärde 2027	Målvärde 2028
God ekonomisk kontroll och finansiell ställning	Kommunens resultat	Plus 995 mnkr	Minst 50 mnkr	Minst 100 mnkr	Minst 100 mnkr	Minst 100 mnkr	Minst 100 mnkr	Minst 100 mnkr	Minst 100 mnkr
	Kommunkoncernens resultat	Plus 3 480 mnkr	Minst 500 mnkr	Minst 500 mnkr	Minst 500 mnkr	Minst 500 mnkr	Minst 500 mnkr	Minst 500 mnkr	Minst 500 mnkr
	Kommunens soliditet	65,3%	Större än 60%	Större än 60%	Större än 60%	Större än 60%	Större än 60%	Större än 60%	Större än 60%
	Kommunkoncernens soliditet	38,1%	Större än 30%	Större än 30%	Större än 30%	Större än 30%	Större än 30%	Större än 30%	Större än 30%
	Procentuell avvikelse budget och utfall, nämnderna sammantaget	-0,7%	Mindre än 1%	Mindre än 1%	Mindre än 1%	Mindre än 1%	Mindre än 1%	Mindre än 1%	Mindre än 1%

Till målet ”Hållbar ekonomi för att värna kärnverksamheten” finns en indikator som säger att resultatet ska vara större än noll vilket även regleras i kommunallagen. Resultatet har varit positivt i boksluten sedan 2004. Linköpings budgeterade resultat har under många år vanligtvis varit noll vilket är ovanligt för Sveriges kommuner där ett resultat på 2-3 procent av verksamhetens kostnader brukar betraktas som god ekonomisk hushållning för att kommunerna ska klara att finansiera en stor del av investeringarna utan att låna och därmed inte öka skulderna för kommande generationer.

Då Linköpings kommun har sina verksamhetsfastigheter i bolag eller förhyr från externa fastighetsägare har inte kommunen behov av ett lika stort resultat som de kommuner som har fastigheterna i egen regi då kostnaden för att finansiera verksamhetsfastigheterna ingår i hyran som ingår i resultatet. Kommunen har även stora och välskötta bolag med bra resultat och som även har övervärden på sina tillgångar.

I budgeten är det budgeterade resultatet 0 mnkr för 2023 och 100 mnkr för åren 2024 och framåt, men det långsiktiga målvärdet att kommunens resultat ska vara minst 100 mnkr kvarstår under samtliga år inklusive 2023. I budgeten ligger för plan 2024 till 2028 ett positivt resultat om 100 mnkr. Detta inkluderar dock under samtliga dessa år poster med ofördelade kostnadsreduceringar.

Kommunen har cirka 10 miljarder kronor i externa finansiella placeringar varav en del avser placeringar för kommande pensionsutbetalningar. Till skillnad mot många andra kommuner har Linköping sedan 90-talet gjort externa placeringar för att kunna finansiera utbetalningar av intjänade förmånsbestämda pensioner så att dessa inte behöver finansieras med resultat. Den 31 december 2021 motsvarade placeringarna 100 procent av pensioner intjänade från och med 1998 och 53 procent av pensioner intjänade före 1998.

Kommunens investeringar har ökat de senaste åren och stora projekt såsom ny simhall samt Ullevileden innebär avsevärt ökade investeringsvolymerna. Projektet ny simhall finansieras med externa lån. Sammantaget innebär det att för att behålla kommunens långsiktiga ekonomiska förutsättningar med bland annat bibehållen soliditet bör kommunen ha ett positivt resultat kommande år för att kunna finansiera delar av investeringarna med egna medel/årets resultat.

Soliditet mäter långsiktig betalningsförmåga, det vill säga hur stor del av tillgångarna som har finansierats med eget kapital. Det är viktigt att ha en stabil soliditet för det ger en god betalningsförmåga på lång sikt och därmed en stark finansiell handlingsberedskap för framtiden. Kommunkoncernens soliditet uppgick till 38 procent och kommunens till 65 procent (inklusive samtliga pensionsåtaganden) år 2021 vilket visar på en god långsiktig finansiell handlingsberedskap. Linköpings kommun har organiserat sina verksamhetslokaler i Lejonfastigheter och det innebär att de skulder som är hänförliga till verksamhetslokalerna inte ingår i kommunens soliditet. Om Lejonfastigheters skulder och tillgångar inkluderas i Linköping Kommuns balansräkning uppgår soliditeten till 55 procent.

Linköpings kommun har en hög soliditet jämfört med andra större kommunerna, vilket bland annat beror på att kommunen inte äger sina verksamhetsfastigheter. Kommunkoncernens soliditet avviker inte nämnvärt från de andra större kommunkoncernernas.

En förutsättning för att uppnå god ekonomisk hushållning är därför att nämnderna klarar att bedriva verksamheten inom ramarna för den tilldelade budgeten. En ekonomi i balans kräver kontroll på kostnader. Det är en förutsättning för att nå målen med de medel och resurser som finns tillgängliga. För att kunna bedriva en bra verksamhet förutsätts att det finns en god ekonomistyrning på alla nivåer. Nämnderna skall genomföra intern kontroll för att säkerställa styrsystemet och att rätt saker görs på rätt sätt.

### Målavstämning

Indikatorerna ovan bedöms uppfyllas med budget för 2023 med plan 2024-2028 förutom 2023 då det budgeterade resultatet är 0 mnkr.

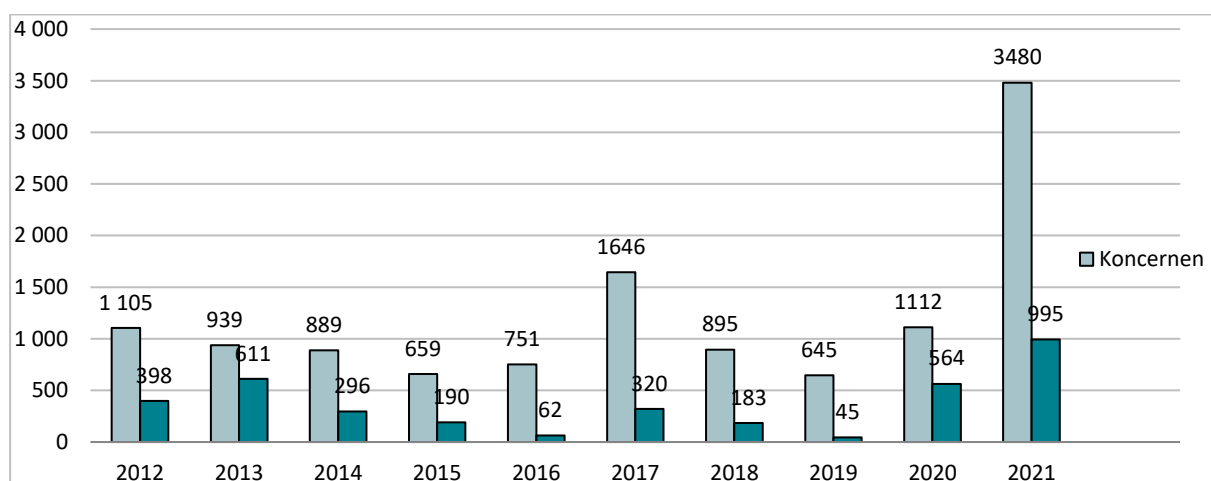
Kommunstyrelsen kommer att följa upp målen för målområde ekonomi med indikatorer i delårsrapporten per den 31 augusti samt i årsredovisningen.

### Kommunens ekonomiska resultat

Enligt kommunallagen ska budgeten upprättas så att intäkterna överstiger kostnaderna. Kommunens har stora investeringar framför sig de kommande åren. Detta kommer att leda till ökade finansieringsbehov. Beslutet om Ostlänken kommer också att få stor påverkan på kommunens kommande investeringar. Investeringar kan finansieras med avskrivningar, egna medel/positiva resultat eller lån. För att kunna finansiera delar av investeringar med egna medel och långsiktigt behålla kommunens ekonomiska förutsättningar bör kommande års budgeterade resultat vara positivt.

Tidigare år har det budgeterade resultatet vanligtvis varit noll. I underlaget till budgeten för 2023 med plan för 2024-2028 är resultaten plus 0 mnkr för 2023 och plus 100 mnkr i planen för åren 2024-2028. Att resultatet för 2023 inte är större beror på de högre uppräkningsarna på grund av inflationen, som bland annat påverkar pensionskostnader som räknas upp via prisbasbelopp och som ger en tillfällig ökad pensionskostnad för åren 2023 och 2024.

*Bokslutsresultat för åren 2012-2021\*, belopp mnkr*



*\*Resultatet fr.o.m. år 2020 är redovisat enligt nya redovisningslagen som innebär att finansiella placeringar marknadsvärderats. Tidigare års resultat är redovisade utan marknadsvärderade finansiella placeringar.*

### Utveckling av kommunens kostnader och intäkter

I och med att kommunen växer ökar nettokostnaderna och skatteintäkterna. Verksamhetens nettokostnaders tillväxt bör inte överstiga tillväxten för skatteintäkterna. För 2023 beräknas nettokostnaderna öka med 6,6 procent och skatteintäkterna med 4,8 procent. Det positiva finansnettot bidrar till finansieringen av verksamheten.



## Känslighetsanalys för budget 2023

Mnkr	
1 procent ökning av lönerna motsvarar för helår	75 mnkr
1 procent ökning av priserna motsvarar, netto	28 mnkr
1 krona/procent i utdebitering (förändrad skattesats) motsvarar cirka	430 mnkr
1 procent effektiviseringskrav motsvarar cirka	100 mnkr

### Kommunens intäkter

Kommunens största intäkt är skatteintäkter inklusive generella statsbidrag och utjämning mellan Sveriges kommuner som i budget 2023 sammantaget beräknas till 10 miljarder kronor vilket motsvarar cirka 80 procent av kommunens samlade intäkter.

Linköping har en stor andel finansiella intäkter jämfört med andra kommuner. Kommunens finansiella intäkter utgörs av utdelning från kommunens bolag och intäkter från kommunens placeringar. Linköping har stora finansiella placeringar (cirka 10 miljarder kronor) vilket gör att marknadsvärderingarna påverkar de finansiella intäkterna och medför att de varierar mycket mellan åren.

En stor osäkerhet finns kring flera statsbidrag vilket påverkar möjligheterna för nämnderna att planera och prognostisera de ekonomiska förutsättningarna. Riksdagen kan besluta om nya statsbidrag under löpande budgetår.

### Nämndernas budgetramar

En förutsättning för en ekonomi i balans i kommunen är en god budgetföljsamhet i nämndernas verksamhet.

Nämndens ekonomiska ram är en nettoram där nämnden får prioritera utifrån reglemente, uppdrag och politisk viljeinriktning. Nämnderna kan skapa utrymme för förändringar genom att omprioritera inom budgetramen. I en föränderlig värld är det omöjligt att förutse alla händelser. För att uppnå en ekonomi i balans på alla nivåer i organisationen krävs budgeterade reserver och handlingsberedskap för väntade och oväntade händelser. Nämnderna bör skapa egna reserver för sina verksamheter. Budgetreserven bör anpassas till osäkerhetsfaktorerna inom respektive verksamhet.

### Jämförelser med andra kommuner

#### Skattesats

För 2022 är Linköpings skattesats 20,20 procent och i budgeten beräknas den vara oförändrad även för åren 2023-2028. I tabellen nedan redovisas jämförelser av skattesatserna för några av Sveriges större kommuner. Linköping har lägst skattesats i Östergötland. En av anledningarna till att Linköping kan ha en låg skattesats är att kommunen har stora finansiella intäkter med bland annat utdelningar från kommunens bolag. Att Linköping har en låg skattesats skapar en långsiktig handlingsberedskap i förhållande till övriga kommuner eftersom en låg skattesats innebär en potential att stärka intäktssidan genom ökat skatteuttag. För Linköping motsvarar 1 krona/procent i förändrad utdebitering (skattesats) cirka 430 mnkr i intäkter.

*Skattesats för kommun och region i några jämförbara kommuner, procent*

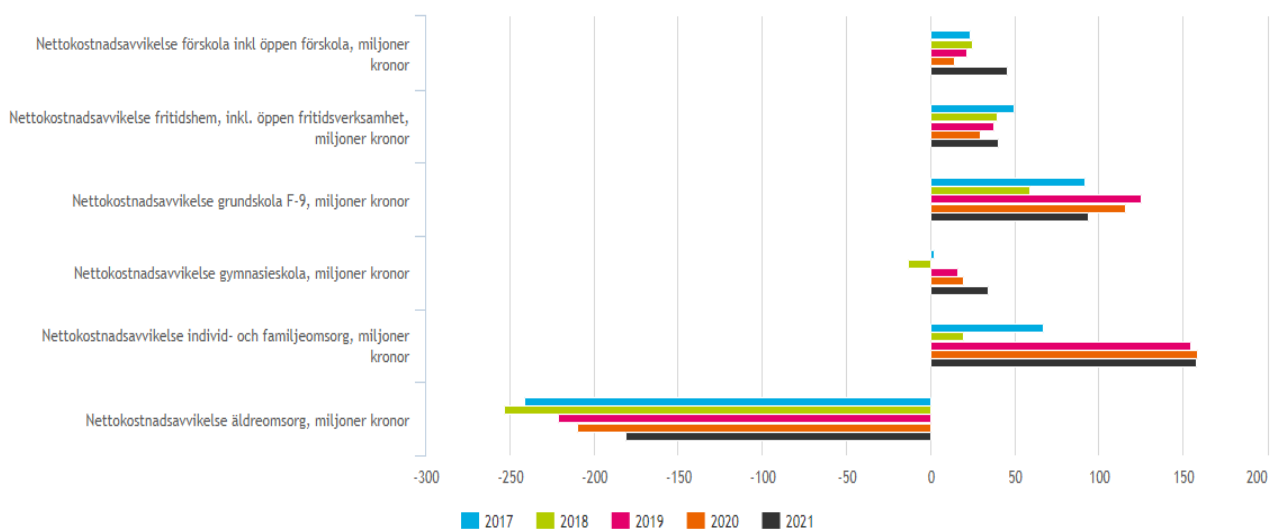
Kommun	Skattesats kommun 2022	Skattesats region 2022	Skattesats totalt 2022
Eskilstuna	22,02	10,83	32,85
Gävle	22,26	11,51	33,77
Helsingborg	20,21	11,18	31,39
Jönköping	21,64	11,76	33,40
Linköping	20,20	11,55	31,75
Lund	21,24	11,18	32,42
Norrköping	21,75	11,55	33,30
Umeå	22,80	11,35	34,15
Uppsala	21,14	11,71	32,85
Västerås	20,36	10,88	31,24
Örebro	21,35	11,55	32,90

## Verksamhetens kostnader

För vissa kommunala verksamheter varierar kostnaden väsentligt utifrån strukturella olikheter. Sådana olikheter är exempelvis åldersstrukturen, invånarnas sociala bakgrund, elevernas programval i gymnasieskolan med mera. Det finns en kostnadsutjämning som ska utjämna för strukturella kostnadsskillnader mellan Sveriges kommuner. I den beräknas kommunvisa referenskostnader för vissa verksamheter. Referenskostnaden är den beräknade teoretiska kostnaden som motiveras av kommunens struktur. Den kan också beskrivas som den kostnad som kommunen skulle ha haft om man bedrev verksamheten till en genomsnittlig avgifts-, ambitions- och effektivitetsnivå med hänsyn till de egna strukturella faktorerna enligt kostnadsutjämningsystemet.

Vid kostnadsjämförelser mellan kommuner är det lämpligt att jämföra avvikelse mellan kommunens verkliga kostnad (nettokostnad) och den beräknade referenskostnaden för verksamheten. Referenskostnad beräknas för verksamheterna förskola, grundskola, gymnasieskola, äldreomsorg, individ- och familjeomsorg samt LSS. En negativ avvikelse innebär att kommunen har en kostnadsnivå som är lägre än vad strukturen motiverar. För verksamheterna grundskola, förskola och fritidshem kan det ibland vara svårt att fördela till exempel lokalkostnader exakt rätt mellan verksamheterna men Linköping hade år 2021 sammantaget 179 mnkr högre kostnader än vad strukturen enligt kostnadsutjämnings parametrar beräknar för dessa verksamheter. Linköpings individ- och familjeomsorg var 158 mnkr dyrare än vad parametrarna visar. För äldreomsorgen var kostnaderna istället 11,0 procent lägre än vad strukturen enligt kostnadsutjämnings parametrar motiverar vilket motsvarar 181 mnkr.

*Linköpings avvikelse i miljoner kronor mellan nettokostnad och referenskostnad (statistisk förväntad kostnad)*



*Avvikelse i procent mellan nettokostnad och referenskostnad år 2021 för några jämförbara kommuner. Minustecken = lägre kostnader än referenskostnaden*

Avvikelse mot referenskostnad (%)	Eskilstuna 2021	Helsingborg 2021	Jönköping 2021	Linköping 2020	Linköping 2021	Lund 2021	Norrköping 2021	Umeå 2021	Uppsala 2021	Västerås 2021	Örebro 2021	Linköping 2021, belopp mnkr
Förskola	4,4	-2,8	7,0	1,3	4,2	8,8	-2,4	3,1	-8,5	-9,1	0,1	45
Fritidshem	-45,0	-24,5	3,9	11,4	15,0	10,8	-6,8	25,6	-31,1	-10,0	0,2	40
Grundskola	-4,6	-5,6	-3,6	6,1	4,7	5,7	-0,8	-3,5	-8,2	-3,2	-2,2	94
Gymnasieskola	-6,7	-1,9	-7,5	3,1	5,2	-4,5	2,4	11,3	2,7	-1,7	-6,9	34
Individ- och familjeomsorg	46,0	1,6	8,6	20,3	19,2	-12,9	1,7	2,8	7,9	10,5	8,7	158
LSS	-1,4	-1,5	5,3	-6,7	-8,0	1,9	-0,1	-3,5	2,0	-3,2	-3,3	-71
Äldreomsorg	1,7	-20,3	7,0	-13,2	-11,0	16,7	0,4	16,4	-0,4	-2,7	8,1	-181
Totalt exkl. LSS*	4,0	-8,3	2,3	2,0	2,9	5,9	-0,3	6,0	-4,2	-2,5	1,8	119

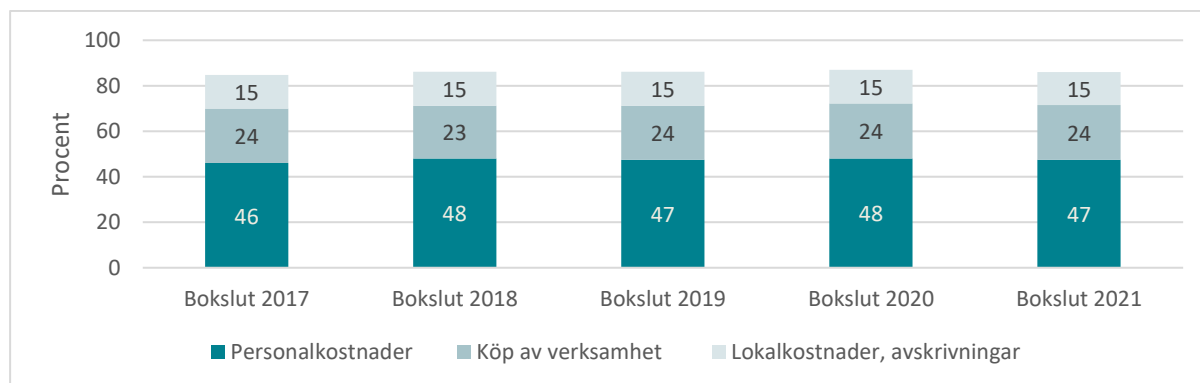
\* Beloppet för Linköping är inkl. LSS

Kommunens två största kostnadslag är personalkostnader och köp av verksamhet. För 2021 uppgick andelen till 71,5 procent. Pandemin har påverkat personalkostnaderna under 2020 och 2021.

Lokalkostnader och avskrivningar är två andra kostnadslag som är viktiga att följa. Sammantaget uppgick personalkostnader, köp av verksamhet, lokalkostnader och avskrivningar till 86,1 procent av verksamhetens bruttokostnader i bokslutet för 2021 vilket innebär att de utgör merparten av kommunens bruttokostnader.

Den lägre befolkningstillväxten påverkar nämndernas verksamhet och behovet av lokaler främst för förskola och skola och därmed berörda nämnders ramar. Förändringen är viktiga att följa för att kunna anpassa verksamheten.

#### Procentuell andel av verksamhetens bruttokostnader



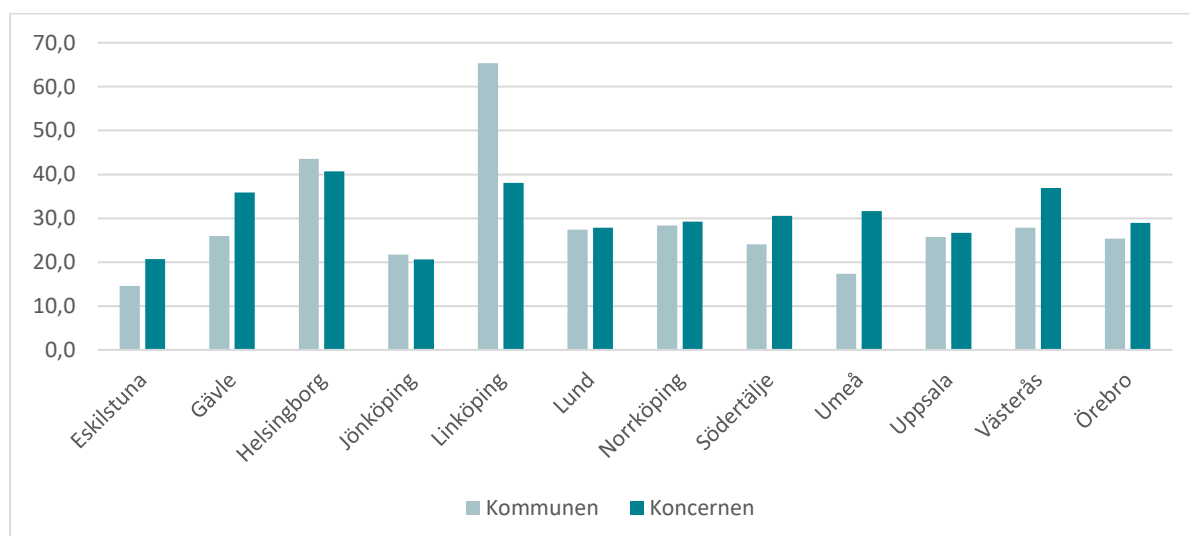
#### Soliditet

Soliditet mäter långsiktig betalningsförmåga, det vill säga hur stor del av tillgångarna som har finansierats med eget kapital. Det är viktigt att ha en stabil soliditet för det ger en god betalningsförmåga på lång sikt och därmed en stark finansiell handlingsberedskap för framtiden.

Linköpings kommun har en hög soliditet jämfört med andra större kommunerna, vilket bland annat beror på att kommunen inte äger sina verksamhetsfastigheter. Dessa ägs av det kommunala bolaget Lejonfastigheter AB. Om Lejonfastigheters skulder och tillgångar inkluderas i Linköping kommuns balansräkning uppgår soliditeten till 55 procent.

Kommunkoncernens soliditet avviker inte nämnvärt från de andra större kommunkoncernernas, se diagram nedan.

#### Jämförelse soliditet år 2021, procent inklusive samtliga pensionsåtaganden, kommun respektive kommunkoncern



#### Kommunens investeringar

En kommun ska enligt lag tillhandahålla bland annat renhållning samt vattenförsörjning och avlopp (VA). Dessa delar bedrivs i bolagsform i Linköpings kommun. Även tillhandahållande av kommunens verksamhetslokaler bedrivs i bolag därför är kommunens investeringar lägre än de flesta andra kommuner Linköpings storlek. Kommunens investeringar består bland annat av nya gator, parker, inventarier, IT etcetera.

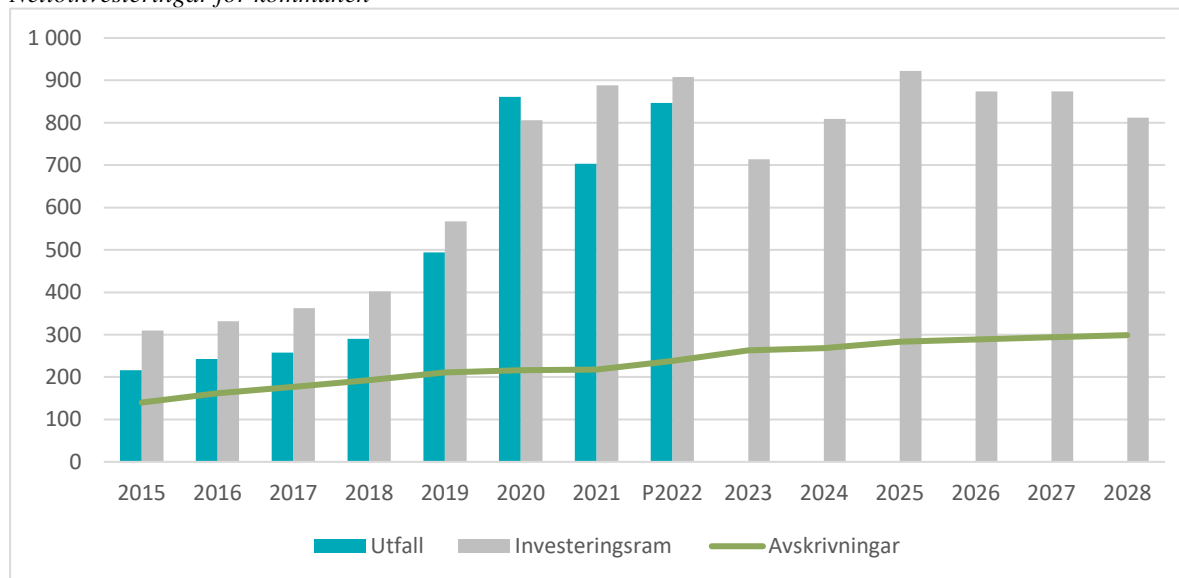
Kommunens har stora investeringar framför sig de kommande åren. Detta kommer att leda till ökade finansieringsbehov. En högre investeringsvolym medför ökade avskrivningar och driftskostnaderna vilket innebär att utrymmet för övrig verksamhet minskar. När kommunen tar upp externa lån för att finansiera investeringar uppstår räntekostnader och amorteringar som tränger undan driftmedel för att bedriva verksamhet. Avskrivningarna

under budgetperioden finansierar större delen av reinvesteringarna. Investeringar i mark, fastigheter och större anläggningar som är långsiktiga som till exempel simhallen och Ullevileden kan lånefinansieras då kommande generationer kommer att nyttja dem under många år och marken normalt inte förlorar i värde. För att kunna finansiera övriga investeringar med egna medel bör kommande års budgeterade resultat vara positivt.

Kommunens investeringar har ökat kraftigt under senare år och det beror framförallt på investering i ny simhall. Att investeringsnivån ligger kvar på samma höga nivå under kommande år beror på stora infrastruktursatsningar, där Ullevileden är den största enskilda investeringen.

Av diagrammet nedan framgår att genomförda investeringar ofta är lägre än respektive års investeringsram vilket beror på förseningar jämfört med planerat. Genomförandegraden har varit 80 procent under åren 2015-2021.

#### Nettoinvesteringar för kommunen



#### Pensionsförpliktelser

Linköpings kommun redovisar sina pensionsåtaganden enligt fullfonderingsmodellen, vilket innebär att samtliga pensionsförpliktelser redovisas som en avsättning i kommunens balansräkning. Det innebär att merparten av kostnaden för de anställdas pensioner har belastat det år då de intjänades. Pensioner som är intjänade från och med 1998 utgörs till största delen av avgiftsbestämd pension vilket inte leder till att pensionsavsättningen ackumuleras utan utbetalas varje år till den pensionsförvaltaren som den anställda valt. Pensionsavsättningen för den del som är intjänad före 1998 (ansvarsförbindelsen) minskar successivt vilket beror på att den utgjordes av förmånsbestämd pension som nu minskar vartefter pensionsutbetalningar sker. För att täcka årets intjänande av pensionskostnader görs ett påslag på lönekostnaden för respektive verksamhet, vilket innebär att den nyintjänade pensionen finansieras inom respektive nämnds budgetramar. Detta ger en intern intäkt i form av kalkylerad pensionskostnad hos den centrala pensionsenheten som för år 2023 beräknas till 344 mnkr. Därutöver har pensionsenheten en budgetram för att finansiera förändring av tidigare intjänad pensionsavsättning.

Kommunen har från år 1997 gjort externa placeringar för att minska framtida pensionsutbetalningarnas påverkan på likviditeten. Marknadsvärdet för de externa placeringarna och konsolideringsgraden (det vill säga så stor andel av de prognostiserade utbetalningarna som kan finansieras med externa placeringar) framgår av tabellen nedan.

En ny överenskommelse om pension tecknades mellan parterna i december 2021. Överenskommelsen gäller från den 1 januari 2023 och innebär högre kostnader för pensioner då premienivåerna höjs. Syftet med överenskommelsen är att sektorn ska kunna möta behovet av ett förlängt och förändrat arbetsliv, att behålla och rekrytera medarbetare samt att genom en övergång till ett avgiftsbestämt pensionssystem göra det möjligt att förutse kostnaderna och över tid minska de snabbt ökande pensionsavsättningarna. I budget har de tillkommande kostnaderna som beräknas till 75 mnkr för 2023 och därefter 100 mnkr inarbetats. Även höjningen av prisbasbeloppet ger ökad pensionskostnad. Prisbasbeloppet används för värdesäkring av pensionerna och för 2023 och 2024 blir det stora belopp på grund av den stora höjningen. Förändringen av pensionsavsättningen intjänad före 1998 beräknas till ca 190 mnkr för 2023 och ca 170 mnkr för 2024. Då den tjänades in för så länge sedan bör den inte belasta årets verksamhet eller årets skattebetalare och redovisas därför mot eget kapital som består av tidigare års samlade resultat. Då avsättningarna på grund av uppräkningsgraden räknas upp mer än normalt kommer konsolideringsgraden för pensioner intjänade före 1998 att minska. Den nya överenskommelsen om pension innebär:

- Kommunerna går från ett förmånsbestämt till avgiftsbestämt pensionssystem

- Förutsägbara kostnader
- Premienivåer som är jämförliga med övriga arbetsmarknaden
- Tydliga och mer attraktiva villkor för de anställda

*Kommunens pensionsförpliktelser gentemot anställda, och politiker*

Belopp mnkr	Bokslut 2019	Bokslut 2020	Bokslut 2021
<b>Pensionsförpliktelse inkl. löneskatt</b>			
Pensioner intjänade före 1998	2 419	2 367	2 325
Pensioner intjänade fr.o.m. 1998	789	867	977
Pensionsförpliktelse som tryggats i pensionsförsäkring eller pensionsstiftelse	0	0	0
<b>Total pensionsförpliktelse i balansräkningen</b>	<b>3 208</b>	<b>3 234</b>	<b>3 302</b>
Förvaltade pensionsmedel - marknadsvärde finansiella placeringar	1 859	1 951	2 219
Återlånade medel	1 349	1 282	1 083
Konsolideringsgrad pensioner intjänade fr.o.m. 1998	100 %	100 %	100 %
Konsolideringsgrad pensioner intjänade före 1998	44,2 %	45,8 %	53,4 %



## Personalförutsättningar

Linköpings kommun växer och befolkningen i kommunen ökar. Detta bidrar till att efterfrågan på kommunal service ökar och att vi får ett förändrat och utökat personalbehov. Varje rekrytering påverkar organisationens kompetens, produktivitet och kvalitet. Utifrån kommunens schablonkostnad för personalomsättning beräknas kostnaden för periodens personalomsättning till 87 mnkr, exklusive kostnader för introduktionstid eller kvalitets- och produktionsbortfall.

Pandemin har påverkat kompetensförsörjningen på flera sätt. Under det akuta skedet med många osäkerhetsfaktorer och en samhällsspridning med höga sjukskrivningstal och stor belastning i verksamheten. Pandemin har också påverkat vårt arbetssätt och den dagliga verksamhetsstyrningen som ställt chefer inför helt nya utmaningar exempelvis distansledarskap.

Som arbetsgivare har Linköpings kommun ett stort ansvar för våra medarbetares arbetsmiljö då det avspeglas i leveransen av vår välfärd. Det finns också starka ekonomiska argument att vara proaktiv i arbetsmiljöarbetet då en ökad sjukfrånvaro medför mycket höga kostnader.

Det framtida personalbehovet är svårt att tillgodose, både ur ett ekonomiskt och ur ett kompetensförsörjningsperspektiv. Den ekonomiska påverkan står inte i paritet med skatteintäkterna och kompetensförsörjningsmässigt finns inte tillräckligt med potentiella medarbetare med adekvat utbildning, rätt kompetenser och förmågor att rekrytera. Behov kan därmed inte mötas enbart med rekrytering utan det behövs nya sätt att organisera och utföra arbetet och även effektiviseringar i form av till exempel digitalisering. I dagsläget är ersättningsrekrytering fortfarande den dominerande lösningen och arbetet med att hitta nya vägar till kompetensförsörjning behöver intensifieras.

I Sverige idag har närmare hälften av våra yrken formella kvalifikationskrav som motsvarar en treårig gymnasieutbildning. Vi behöver kraftsamla runt social inkludering och erbjuda fler vägar in på arbetsmarknaden till dem som idag har en lägre utbildningsnivå. Ett hållbart arbetsmarknasåtagande innebär att alla kommunens förvaltningar tar sin del av ansvaret. Det innebär bland annat att bereda platser och skapa förutsättningar för handledarstöd.

Kommunens chefer behöver fortsätta arbeta med att organisera arbetet på nya sätt. Detta genomförs exempelvis genom att införa nya yrkesroller, digitalisera arbetssätt och arbeta med förändringsledning. Det förutsätter att chefer är uppmärksamma på förändringar i omvärlden, analyserar vad de betyder för den egna verksamheten och tar de initiativ som behövs för att möta de nya kraven.

Engagemanget hos medarbetarna är avgörande för att skapa bra verksamhet men trenden pekar på att HME (hållbart medarbetarengagemang)- värdena sjunker i kommunens medarbetarundersökning. En tillitsbaserad styrning, där medarbetarnas kompetens och erfarenhet tas tillvara, behövs för att möta de utmaningar som kommer. Det främjande och förebyggande arbetet när det gäller den sociala arbetsmiljön och chefers förmåga att tidigt ta tag i och arbeta med konflikter på arbetsplatsen behöver stärkas och utvecklas.

Sjukfrånvaron är mer än en arbetsmiljöfråga. Det är också en resursfråga som påverkar kompetensförsörjningen. Med en hög sjukfrånvaro ökar behovet av tillfälliga medarbetare som är i behov av introduktion och handledning, vilket leder till ökad belastning på ordinarie medarbetare. Men även kvalitet och produktivitet i verksamheten påverkas. Historiskt varierar sjukfrånvaron över tid.

Tabellen visar sjukfrånvarons utveckling 2013-2021

Sjukredovisning, %	2013	2014	2015	2016	2017	2018	2019	2020	2021
Total sjukfrånvaro <sup>[1]</sup>	4,8	5,3	5,6	6,1	5,9	6,7	6,7	8,6	8,0
- varav långtidssjukfrånvaro <sup>[2]</sup>	44,2	48,0	50,0	47,7	43,2	44,9	46,7	38,1	40,1
Sjukfrånvaro för kvinnor	5,1	5,7	6,1	6,5	6,3	7,3	7,3	9,3	8,6
Sjukfrånvaro för män	3,5	3,9	3,9	4,4	4,3	4,7	4,5	6,2	6,0
Sjukfrånvaro i åldersgruppen 29 år eller yngre	3,5	4,0	3,6	5,2	6,0	6,6	6,1	8,3	7,7
Sjukfrånvaro i åldersgruppen 30-49 år	4,4	4,6	5,3	5,8	5,5	6,3	6,2	8,1	7,6
Sjukfrånvaro i åldersgruppen 50 år eller äldre	5,5	6	6,5	6,7	6,4	7,2	7,4	9,2	8,6

[1] Sjukfrånvarons andel av den ordinarie arbetstiden för samtliga medarbetare.

[2] Den andel av sjukfrånvaron som avser frånvaro under en sammanhängande tid av 60 dagar eller mer.

## Mål och inriktning för budget 2023 med plan för 2024-2028

### Kommunövergripande mål

I budgeten omsätts den politiska inriktningen till ekonomiska ramar, kommunövergripande mål och strategiska utvecklingsuppdrag för de olika nämndernas verksamhet de kommande åren. I detta avsnitt anges 13 kommunövergripande mål som är framtagna utifrån majoritetens politiska program, kommunens uppdrag, styrdokument och en analys av trender, utmaningar och omvärld. De kommunövergripande målen anger inriktningen när nämnderna ska skapa sina nämndmål och ska därmed säkra målkedjan och garantera att den politiska viljeinriktningen når hela vägen ut i verksamheten.

### Målområde Samhälle

*Målområde samhälle beskriver vad kommunen ska uppnå för att utveckla närmiljön och Linköping som plats.*

#### Ökad trygghet, säkerhet och minskad segregation

I Linköping är det tryggt att bo, leva och verka i hela kommunen. Segregationen motverkas då den är grogrunden till mycket av kriminaliteten. Genom brottsförebyggande och brottsbekämpande insatser är Linköping en trygg kommun. Arbetet med att motverka segregation, skapa goda livschanser och ökad trygghet görs tillsammans med andra organisationer och civilsamhället. FN:s globala hållbarhetsmål Agenda 2030 är fortsatt vägledande i kommunens hållbarhetsarbete. Kommunen arbetar aktivt för ett jämställt och jämlikt samhälle. Kommunens arbete med att skapa trygghet, höjd beredskap och ökad motståndskraft i ett skärpt säkerhetspolitiskt läge ges hög prioritet. I återuppbyggandet av totalförsvaret är Linköpings kommun en aktiv part. Linköpings kommun tar ansvar för att säkra ett starkt civilt försvar.

#### En ledande kommun i miljö- och klimatarbetet

Linköping tar täten i miljö- och klimatarbetet som bygger på samsyn och långsiktighet. Därför är det självklart att Linköpings kommun står bakom Agenda 2030 och de globala målen för att uppnå social, ekonomisk och miljömässig hållbarhet. Linköpings kommun är positiv till ny teknik och prioriterar miljö- och klimatarbetet med målet att Linköping ska nå nettonoll växthusgasutsläpp 2045. Linköpings kommun värnar äganderätten och skogens betydelse för landsbygden och miljö- och klimatarbetet. Linköping har fantastisk natur med högt egenvärde som alla får ta del av.

#### Ett växande Linköping med ett starkt näringsliv och fler i jobb

Linköpings ekonomiska utveckling är beroende av ett livskraftigt och mångfasetterat näringsliv och ett gott företagsklimat. Med välmående och framgångsrika företag har Linköping lägre arbetslöshet, högre tillväxt och bättre förutsättningar att finansiera välfärdstjänster. Det är enkelt att starta, driva och utveckla företag i Linköping, både i staden och på landsbygden. Företagens situation underlättas genom effektiva och förutsägbara regler. Näringslivets livskraft ökar genom goda kommunikationer med flyg, järnväg och bil med Linköping City Airport som en viktig regional funktion. Linköping är den ekonomiska motorn i en växande region. Alla tar ansvar för varandra i en kommun som växer på ett socialt hållbart sätt. Linköpings utveckling utgår från helheten när nya stadsdelar planeras. Omställningen till ett hållbart samhälle står i fokus när trafiksystemet utvecklas med samtliga trafikslag som viktiga delar. Stad och land är lika högt prioriterade. Linköpings kommun skapar förutsättningar för en hög och jämn byggtakt där fler får möjlighet att förverkliga drömmen om ett eget boende.

#### Ett Linköping med rikt kultur-, fritids- och idrottsliv

När Linköping växer och utvecklas ges kulturen, fritiden och idrotten utrymme i planeringen av nya och växande områden. Kultur-, fritids- och idrottslivet ger möjlighet till en aktiv och meningsfull fritid, god hälsa, upplevelser och gemenskap. Det kommunala stödet till kultur stimulerar skapande och utövande som är tillgängligt för alla. Alla barn och ungdomar i Linköping ges likvärdiga förutsättningar att utöva sin idrott. Anläggningar för spontandrott är tillgängliga, säkra och trygga miljöer.

### Målområde Medborgare

*Målområde medborgare beskriver vad kommunen ska uppnå i tjänster och service för att tillgodose medborgarnas behov och förväntningar.*

#### Välfärdstjänster med hög kvalitet, tillgänglighet och individen i centrum

I Linköping ges snabb, tillgänglig och korrekt service genom digitala lösningar. Vård- och omsorgstjänster ges utifrån en helhetssyn på den enskilde. Alla Linköpingsbor kan åldras med värdighet där kommunen tillgodoser dem med störst behov. I Linköping finns många alternativ som individen själv väljer mellan. Det civila samhället är en naturlig samarbetspartner i att skapa fler kontaktytor och ge ett bättre stöd till individen med fokus på närhet och gemenskap. Kommunens välfärdstjänster kännetecknas av trygghet, värdighet och delaktighet oavsett utförare.

### **Stark gemenskap och människor i arbete**

I Linköping går människor från bidragsberoende och utanförskap in i arbete och gemenskap genom stöd och med tydliga krav på individen. Jobb och välfärd prioriteras framför bidrag för en långsiktigt hållbar utveckling. I Linköping söks alltid den kortaste vägen till att kunna försörja sig själv och därmed den snabbaste vägen till integrationen för nyanlända. Linköpings kommun är, tillsammans med Arbetsförmedlingen och företag, en aktiv part i arbetet med bra utbildningsinsatser, anställningar med anställningsstöd genom arbetsförmedlingen, serviceyrken och praktikplatser riktade till långtidsarbetslösa med försörjningsstöd för ett vuxenliv i arbete. Utifrån sin förmåga är alla människor delaktiga i arbetslivet och tar ansvar för sin försörjning.

### **Skolor med studiero där fler klarar kunskapsmålen**

Linköping är den bästa kommunen för barn och unga att växa upp i. Alla elever har en bra skola där eleven möts av höga förväntningar, en trygg och lugn miljö samt får rätt hjälpmedel för att nå sin fulla potential. Kunniga och engagerade lärare arbetar i Linköpings skolor eftersom kommunen ligger i framkant inom skolutveckling. Mindre barngrupper med fokus på varje barns behov prioriteras högt.

## **Målområde Ekonomi**

*Målområde ekonomi beskriver vad kommunen ska uppnå för en stabil och god ekonomi.*

### **Kostnadseffektiv verksamhet**

Linköpings kommuns verksamhet såväl inom kommunen som hos privata utförare är kostnadseffektiv och möter i hög utsträckning målgruppens behov. Kommunens verksamheter utvecklas ständigt genom prioriteringar, effektiviseringar och förnyelse för att säkerställa fortsatt kostnadseffektivitet.

### **Hållbar ekonomi för att värna kärnverksamheten**

Linköpings kommun präglas av ansvarstagande i såväl goda som sämre tider, det är god ordning och reda på ekonomin. Det finns ett tydligt fokus på kärnverksamhet och ett långsiktigt tänkande där intäkter och kostnader är i balans över åren. Det möjliggör satsningar för att stärka och utveckla välfärdens kärnverksamheter. Kommunkoncernen har en stabil ekonomi och långsiktig tillväxt i balans så att framtida kommuninvånare kan räkna med god kvalitet på kommunal verksamhet, service och anläggningar. Investeringar i kommunens kärnverksamheter prioriteras för framtiden utan ökat skattetryck.

## **Målområde Verksamhet**

*Målområde verksamhet beskriver hur arbetsprocesser och organisation ska utvecklas för att uppnå goda resultat.*

### **Effektiv organisation med goda resultat**

I Linköpings kommun bedrivs verksamhet av god kvalitet med Linköpingsborna i centrum. Sambandet mellan resurser, prestationer, resultat och effekter är centralt i planering, uppföljning och utvecklingsarbete. Med en öppen och tillåtande attityd för nya lösningar arbetar kommunen aktivt för att utnyttja digitaliseringens möjligheter. Detta för att effektivisera verksamheten och skapa bättre tjänster för kommunens invånare. Individer, föreningar och företag bidrar till att driva Linköping framåt och ska därför ges goda villkor för att delta i utformning och leverans av välfärdstjänster.

### **Hållbar verksamhetsutveckling**

I Linköpings kommun gynnar all verksamhetsutveckling en hållbar utveckling. De globala målen är ledstjärnor i arbetet där arbetet med minskad användning och utfasning av farliga ämnen är ett prioriterat område. Det bedrivs ett kontinuerligt jämställdhets- och mångfaldsarbete för att säkerställa eller utveckla kvaliteten i verksamheterna.

## **Målområde Medarbetare**

*Målområde medarbetare beskriver hur medarbetarnas resurser ska tillvaratas och utvecklas.*

### **Attraktiv arbetsgivare**

I Linköpings kommun känner varje medarbetare arbetsglädje och stolthet, har inflytande och delaktighet. Arbetsmiljön är god och ger varje medarbetare möjlighet att utvecklas. Kommunens arbetsplatser präglas av jämställdhet, mångfald, öppenhet och goda arbetsvillkor. Med en bra arbetsmiljö där medarbetarna trivs skapas ambassadörer som gärna rekommenderar sin arbetsplats till andra. Språkkrav och utbildning för medarbetare med otillräckliga språkkunskaper ger högre kvalitet i välfärden. Serviceyrken inom skola och omsorg stärker förutsättningarna för att utveckla kvalitet i välfärdstjänsterna genom att befintlig personal avlastas och frigörs för att driva utveckling.

### **Hållbar kompetensförsörjning**

Linköpings kommun arbetar systematiskt med att attrahera, introducera, utveckla och behålla medarbetare för att säkra kompetensförsörjningen. Genom att organisera arbetet på nya sätt, använda digital teknik och hitta vägar för ett livslångt lärande skapas förutsättningar för att säkra resurser till den kommunala verksamheten. Nya metoder för att attrahera, utveckla och behålla kompetens i kommunen utvecklas för att möta framtidens behov av kompetens.

## Strategiska utvecklingsområden

Strategiska utvecklingsområden är särskilt prioriterade områden för att uppnå de kommunövergripande målen under budgetperioden. En utveckling inom områdena ska nås genom tydligt riktade insatser.

Strategiska utvecklingsområden för perioden 2023-2028 är:

- Ekonomi
- Segregation och trygghetsskapande arbete
- Civilt försvar
- Växande stad
- Klimat- och miljöarbete
- Äldreomsorg
- Digitalisering
- Personal- och kompetensförsörjning

### Ekonomi

Linköpings ekonomiska förutsättningar och prioriterade områden framgår av avsnittet ”Ekonomiska förutsättningar”.

### Segregation och trygghetsskapande arbete

Linköping har genomfört kraftfulla satsningar för ökad trygghet för att hantera och möta den allvarliga utveckling som påverkat hela samhället. Den kommunala verksamheten behöver fortsatt vidta aktiva åtgärder för att bidra till ett attraktivt och tryggt Linköping.

Brottsligheten i Linköping, mätt i antalet vålds-, stöld- och tillgreppsbrott, har sammantaget sett legat på en ganska stabil nivå under 2000-talet. I vissa fall har den minskat eller legat stilla medan den i andra fall har ökat. Under de senaste åren ses dock en negativ utveckling med ökat våld, flera våldsdåd och allvarliga brott. Både nationellt och lokalt i Linköping ses en ökad etablering av kriminella nätverk vilket också leder till en ökad grov organiserad brottslighet. I det brottsförebyggande arbetet sker åtgärder som både är situationella och sociala. Situationella är åtgärder vilka är riktade mot särskilda platser för att öka trygghetsupplevelsen och minska brottsligheten. De sociala åtgärderna är riktade mot enskilda individer för att de inte ska begå brott.

Den upplevda tryggheten påverkas delvis av oron för att utsättas för brott. Brottsförebyggande rådets Nationella trygghetsundersökningen visar att 44 procent i Linköping upplever oro i stor utsträckning för brottsligheten i samhället. Av Folkhälsomyndighetens undersökning Hälsa på lika villkor (HLV) framgår att andelen invånare som avstår från att gå ut ensam ökat med 11 procentenheter mellan 2016-2020, från 20 till 31 procent. Avstått från att gå ut ensam av rädsla är en av de indikatorer som Folkhälsomyndigheten valt för att mäta folkhälsan och dess bestämningsfaktorer. Tillsammans med övriga indikatorer ger den en bild av folkhälsan.

Arbetet mot segregation är högt prioriterat och fokuserar på att minska den rumsliga segregation som medför negativa effekter för samhället och individen. Arbetet, som är en del av kommunens arbete för ett socialt hållbart Linköping, behöver intensifieras. Skillnaderna i befolkningens levnadsförhållanden ökar successivt och har förstärkts under coronapandemin. Utvecklingen avspeglar sig i skolan, arbetsmarknad, ekonomisk standard samt livsmiljöer. Antalet hushåll med långvarigt behov av ekonomiskt bistånd fortsätter öka där hälften av dessa hushåll utgörs av barnfamiljer. I grundskolan framgår det tydligt att elever i socialt utsatta områden klarar studierna i lägre utsträckning än elever boende i övriga områden. I de utsatta områdena i Linköping lever 69 procent av barnen i relativ fattigdom och 52 procent av barnen i dessa områden är inte behöriga till ett gymnasieprogram. Kopplat till riskfaktorer såsom avbruten skolgång, socioekonomiska förutsättningar med mera visar statistiken att Skäggetorp och Ryd är överrepresenterade bland de barn och unga som är placerade på HVB.

Åtgärdsplanen mot segregation är en samordningsplan med fem utvecklingsområden och 60 åtgärder för hur arbetet mot segregation i Linköping ska gå till. Åtgärdsplanen som fokuserar åtgärder i samverkan mellan nämnder och förvaltningar beskriver bland annat hur trygghet och gemenskap ska öka och hur fler ska komma i arbete i områdena Berga, Ryd och Skäggetorp. Majoriteten av åtgärderna är inarbetade i förvaltningarnas verksamhetsplaner och är därmed finansierade i nämndernas internbudget för 2022 och ska inarbetas 2023. För att få en sammanhållen bild av hur arbetet med åtgärdsplanen fortlöper kommer åtgärdsplanen i sin helhet att följas upp årligen. Uppföljningen av åtgärdsplanen för 2021 visade att 12 åtgärder var genomförda, 42 åtgärder pågående och 6 åtgärder var ej genomförda. Förutom arbetet med de olika åtgärderna hade det skett en stor förbättring kring samverkan inom kommunen.

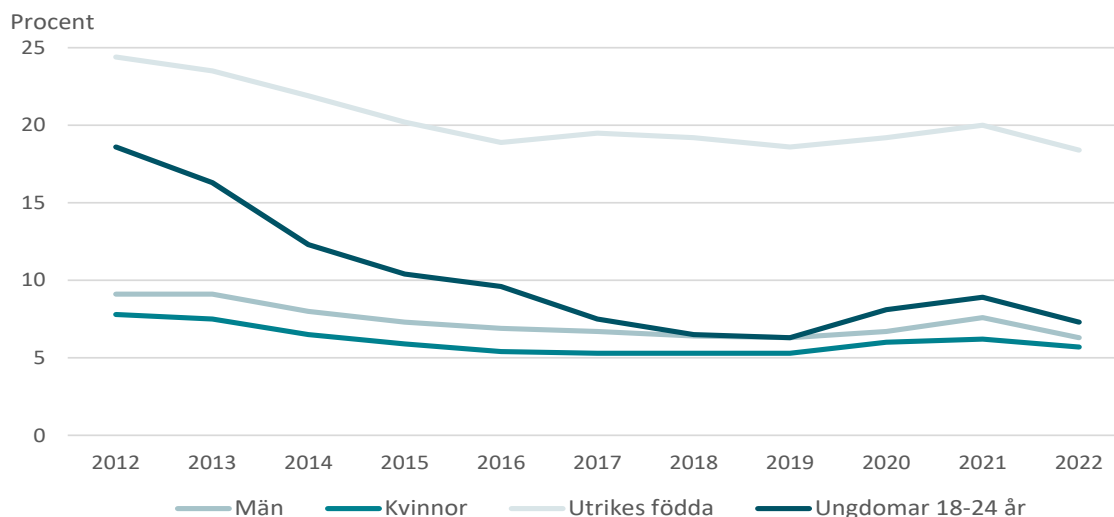
## Arbetslöshet, etablering och ekonomiskt bistånd

Kommunernas ekonomi påverkas både direkt och indirekt av utvecklingen på arbetsmarknaden och hur etablering på arbetsmarknaden fungerar. De direkta kostnaderna består av utgifter till arbetsmarknadsåtgärder, sociala insatser och ekonomiskt bistånd medan de indirekta utgifterna består av uteblivna skatteintäkter och de långsiktiga effekterna av biståndsbehov och arbetslöshet, både för vuxna och barn i familjer som lever i socioekonomisk utsatthet. Hög arbetslöshet ger inte bara sämre skatteunderlag utan också merkostnader för försörjningsstöd, sociala problem, ohälsa och tenderar dessutom att påverka lokalsamhället negativt. Linköpings arbetsmarknad är tydligt polariserad med en arbetslöshet för utrikes födda som är nästan tre gånger högre än arbetslösheten totalt. Av de som var arbetslösa i mars 2022 var 64 procent utrikes födda, och 18,4 procent av dem utrikes födda i arbetskraften var arbetslösa.

Vägen till arbete för nyanlända (framförallt kortutbildade och nyanlända kvinnor) är fortfarande lång och mer än hälften av de arbetslösa i Linköping är födda utomlands. Andelen nyanlända i arbete eller studier 90 dagar efter Arbetsförmedlingens etableringsuppdrag fortsätter minska och uppgår nu till 26 procent i Linköping. Utmaningen är förutom baskrav på svenska språket bland annat att många saknar gymnasieutbildning, vilket ofta krävs för att få arbete i Sverige. Av de som omfattas av Arbetsförmedlingens etableringsuppdrag saknar 23 procent formell grundläggande utbildning och 45 procent har högst förgymnasial utbildning. Ett annat faktum är den ökande kriminaliteten som påverkar många (framförallt unga) nyanlända som inte ser någon möjlighet till egen yrkeskarriär och blir kriminella. Ett parallellsamhälle med egna spår har utvecklats. Innan flertalet av de kommunala och statliga insatserna ens har påbörjats har flera unga nyanlända och utlandsfödda kommuninvånare redan hamnat på dessa spår. För att möta utmaningen måste flera extraordinära åtgärder till. I Östergötland har en regional överenskommelse (RÖK) om utveckling av nyanländas etablering tagits fram. Prioriterade gemensamma utvecklingsområden är bl.a. bostäder, hälsa, skola, normer och attityder i samhället samt arbetsmarknad och kompetens. Med utgångspunkt i överenskommelsen ska alla parter ta ett gemensamt ansvar för att lyfta och uppmärksamma de utvecklingsbehov, problem och utmaningar som finns.

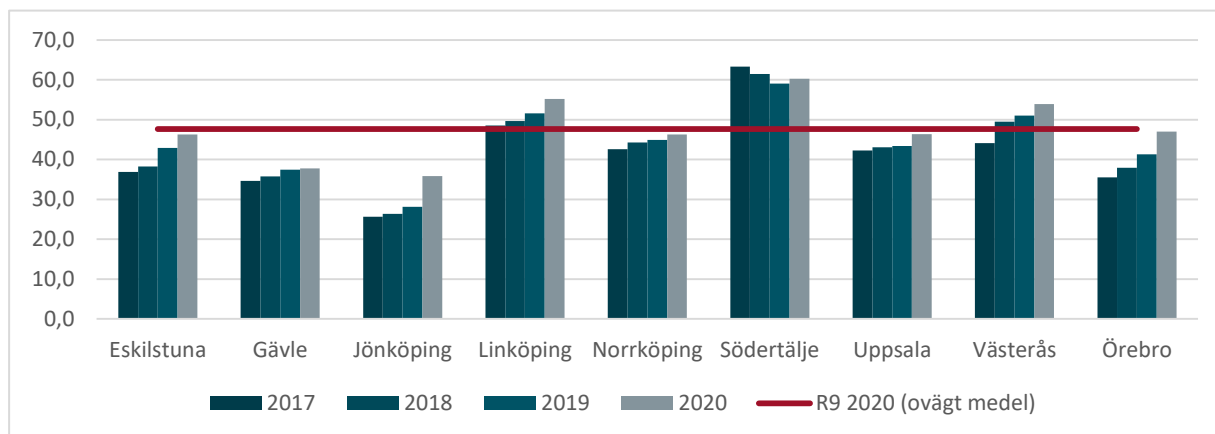
Arbetslöshet är den vanligaste orsaken till att enskilda individer har försörjningsproblem och behov av ekonomiskt bistånd. Coronapandemin har påverkat ekonomi och arbetsmarknad. Arbetslösheten ökade under 2020 för att minska under 2021. Det gäller för samtliga grupper. Ungdomsarbetslösheten ligger under 2021 i nivå med finanskrisens nivåer medan skillnaderna i arbetslöshet mellan inrikes och utrikes födda är påtagligt större idag än under finanskrisen.

Tabellen visar andel arbetslösa och i program med aktivitetsstöd av arbetskraften i mars 2012-mars 2022



Andelen långtidsarbetslösa av samtliga arbetslösa ökar och är nu över 50 procent. I mars 2022 hade 2 461 personer varit arbetslösa i minst tolv månader vilket är 60 personer fler än ett år tidigare. Trots detta ses ingen ökning av antal hushåll med ekonomiskt bistånd. Däremot ökar antalet hushåll med långvarigt biståndsbehov samt utbetalt bistånd. Av 3 207 hushåll med ekonomiskt bistånd är det 1 715 hushåll som har ett långvarigt ekonomiskt bistånd.

Tabellen nedan visar andelen (procent) vuxna biståndsmottagare med långvarigt ekonomiskt bistånd.

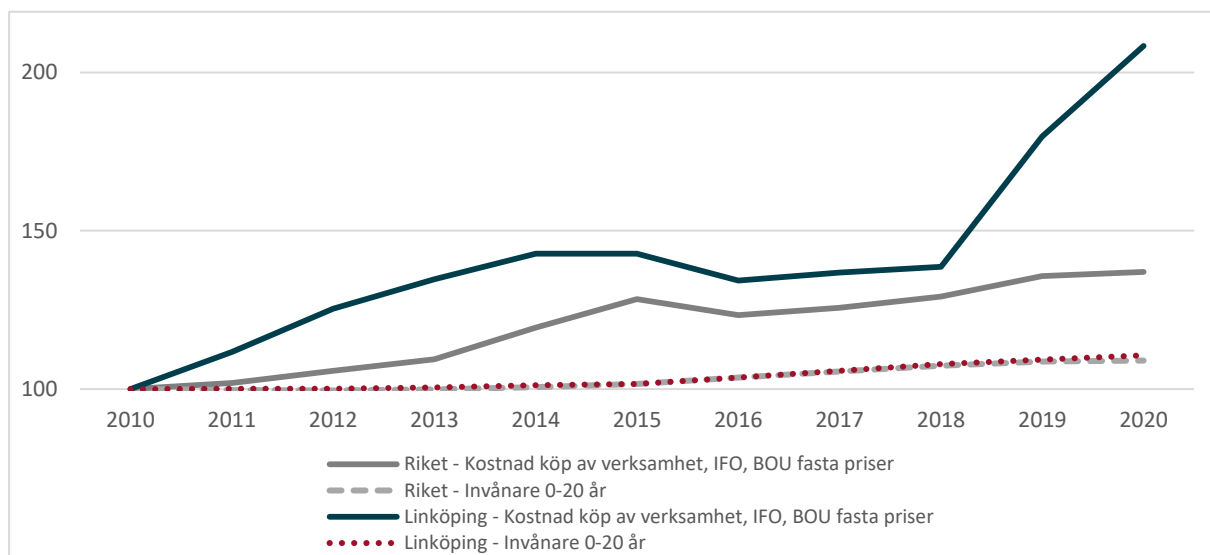


### Fortsatt högt tryck på barn- och ungdomsvården

Nationellt har kostnaderna för köp av verksamhet inom barn- och ungdomsvården ökat med 73 procent i fasta priser sedan 2010, medan befolkningen inom åldersgruppen endast ökat med 9 procent. Ökningen består av både fler placeringar och ökat pris per placering. För Linköpings kommun har kostnaderna inom barn- och ungdomsvården ökat med 168 procent (löpande priser). Mellan 2018-2020 ökade antalet orosanmälningar avseende barn och unga med 23 procent och antalet genomförda utredningar av barn som far illa ökade med 30 procent. Under 2021 är det fortsatt höga nivåer av anmälningar och antal utredningar. Det finns i dagsläget inget som indikerar att volymökningen kommer att minska, utan bedömning görs att fortsatta höga nivåer kommer att kvarstå.

För att möta trycket inom barn- och ungdomsvården drivs utvecklingsarbetet Nära socialtjänst i Skäggetorp. Inledningsvis under en 3-års period och med delvis finansiering av statliga stimulansmedel. Syftet är att genom nya evidensbaserade arbetsmetoder förebygga och förhindra att barn och unga hamnar i kriminalitet och andra destruktiva beteenden/utanförskap. Utvecklingsarbetet kommer att inkludera en nära samverkan med skola, kultur och fritid, polis med flera aktörer i välfärdskedjan.

Diagrammet visar utveckling av köpt verksamhet inom barn- och ungdomsvård samt invånarantal 0–20 år. Index 2010=100



### Utbildning

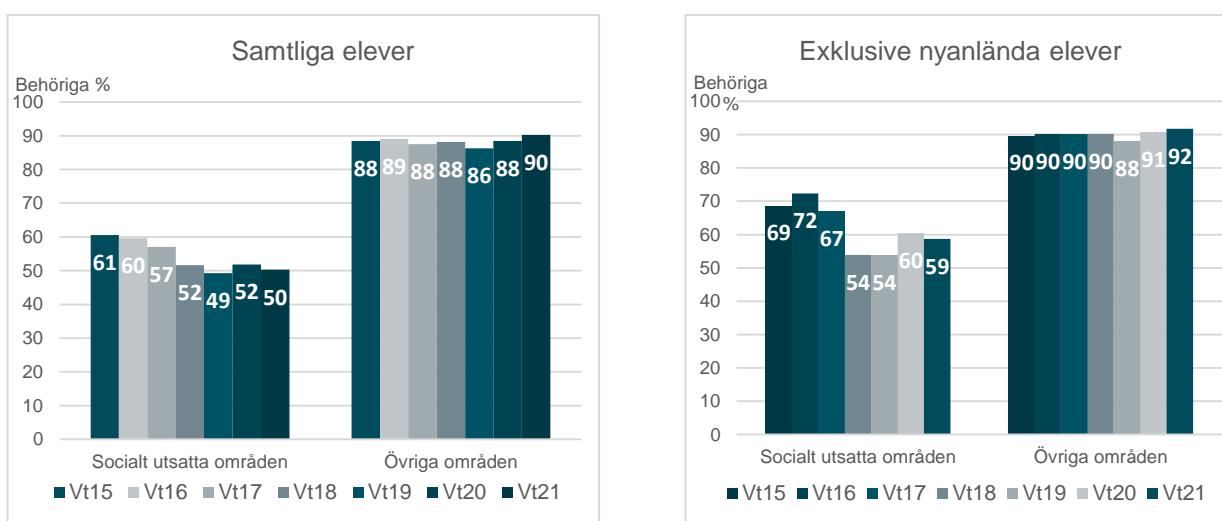
Kunskapsresultaten i grundskolan har i viss mån utvecklats positivt, men fortsatt arbete behövs. Särskilt för att fler elever ska uppnå kunskapskraven i alla ämnen och för att öka andelen elever som blir behöriga till gymnasiet efter årskurs 9. Behörigheten till yrkesprogram har ökat sedan 2019 i de kommunala skolorna men det var 212 elever (av 1 382) som gick ut åk 9 utan gymnasiebehörighet 2021. Det är fortsatt skillnader i resultat mellan flickor och pojkar. Spridningen ökar också mellan elever, då fler elever får allt högre betyg samtidigt som andelen med låga betyg kvarstår på samma nivå som tidigare. Även skillnaden i elevresultat mellan elever i socialt utsatta områden och övriga områden fortsätter där det också ses en negativ utveckling.



Närvaron har betydelse för den enskilde elevens resultat och en hög måluppfyllelse. Inom grundskolan har elevfrånvaron ökat det senaste läsåret. I årskurs 7-9 har 28 procent av eleverna en frånvaro på 15 procent eller mer, det motsvarar drygt 1 000 elever. Orsakerna till elevers frånvaro varierar och ofta finns komplexa samband mellan dem. Frånvaron kommer troligen alltid att variera över tid, men det viktiga är att den sjunker långsiktigt och permanent. Omfattande frånvaro kan få svåra konsekvenser för elever, både på kort och lång sikt. Forskning från bland annat John Hopkins universitetet, Pisaundersökningar och kommuners sammanställning av närvaro i relation till betyg visar att hög närvaro har samband med bättre skolprestationer.

Linköpings kommunala skolor har de senaste fem åren haft både strukturella och ekonomiska förutsättningar för bättre elevresultat i grundskolan. Utifrån kommunens förutsättningar borde fler elever uppnå kunskapskraven i alla ämnen och betydligt fler elever borde uppnå behörighet till gymnasieskolan. Andelen elever på nationella program som når gymnasieexamen inom tre år har de senaste åren legat relativt konstant runt 73 procent. Var fjärde elev klarar således inte sin gymnasieexamen inom tre år. Att öka genomströmningen i gymnasieskolan behöver vara ett prioriterat mål från kommunens sida.

Diagrammen nedan visar andelen (procent) elever i årskurs 9, kommunala skolor, som är behöriga till yrkesprogram uppdelat per elever boende i socialt utsatta områden och övriga områden. Avser kommunala skolor i Linköping mellan vårterminen 2015 och vårterminen 2021.



Sammantaget står skolan inför många utmaningar i mötet med elever. Allt fler barn och unga har svårt att klara av och passa in i skolans verksamhet utan särskilt stöd. Det är såväl barn och elever med olika former av fysiska funktionsnedsättningar, intellektuell funktionsnedsättning, neuropsykiatrisk funktionsnedsättning som särbegåvade barn och elever. Den demografiska- och ekonomiska utvecklingen ställer allt större krav på att alla kommunala verksamheter arbetar med systematisk uppföljning som grund för att säkerställa att åtgärder ger önskad effekt och resultat. Verksamheten inom särskilt grund- och gymnasieskola behöver följa den egna verksamhetens kvalitet och effektivitet som grund för egen styrning, planering och utveckling.

## Civilt försvar

Under en längre tid har det säkerhetspolitiska läget i närområdet försämrats. Regeringen har i samband med det senaste försvarsbeslutet tydliggjort att återuppbyggnaden av totalförsvaret är prioriterat. I den proposition som lämnades till riksdagen i oktober 2020 uttrycks behovet och uppdraget på följande sätt: "Totalförsvaret ska utformas och dimensioneras för att kunna möta ett väpnat angrepp mot Sverige, inbegripet krigshandlingar på svenskt territorium. Totalförsvaret är krigsavhållande genom att ha en sådan styrka, sammansättning, ledning, beredskap och uthållighet att det avhåller från försök att anfälla, kontrollera eller på annat sätt utnyttja svenskt territorium. Samhällets grundläggande robusthet och dess förmåga att motstå fredstida kriser bidrar till den krigsavhållande effekten. Om Sverige blir angripet ska Försvarsmakten med stöd av övriga totalförsvaret försvara Sverige för att vinna tid, skapa handlingsfrihet och ytterst säkerställa landets självständighet. Motståndet ska vara beslutsamt och uthålligt." Grunden för totalförsvaret är en kombination av hela statens och samhällets förmågor. Dessa förmågor delas även i den förnyade totalförsvarsplaneringen in i civilt respektive militärt försvar där det civila försvaret ska bygga på krisberedskapen och syfta till att stötta samhället och det militära försvaret. Det civila försvaret omfattar både offentliga och privata aktörer, liksom civilsamhällets aktörer och enskilda medborgare. Det militära försvaret omfattar i första hand Försvarsmaktens resurser. Eftersom det civila försvaret bygger på krisberedskapen, ligger fokus här på hur krisberedskapen ska anpassas till behoven i totalförsvaret och på det militära försvaret. Kommunen har en omfattande uppgift i att stärka och vidmakthålla det civila försvaret. Med utgångspunkt i att en kraftig satsning görs på förstärkning av totalförsvaret och det nu snabbt eskalerande läget i

Europa med ökade hotbilder mot Sverige så kommer Linköpings kommun behöva prioritera insatser för att klara sin roll avseende ett starkt civilt försvar.

## Växande stad

Linköping växer vilket ställer krav på att kommunen har beredskap för att kunna tillmötesgå de behov som uppstår. Samhällsviktig verksamhet behöver anpassas och utvecklas kontinuerligt för att möta tillväxten och de nya behov som följer. Höghastighetsjärnvägen Ostlänken som ska byggas genom Linköping är den hittills största förändringen som kommunen står inför. I takt med att Linköping växer blir det fler människor som behöver bostäder, fler människor som efterfrågar fritidsaktiviteter och fler företag som behöver lokaler. Linköpings stadskärna har stor betydelse för stadens och kommunens utveckling. För att kunna möta framtiden med goda förutsättningar drivs projektet ”Framtidens stadskärna” som ska ta fram en gemensam inriktning för utvecklingen av Linköpings stadskärna tillsammans med näringsliv, fastighetsägare och invånare. Att Linköping växer syns också i efterfrågan på att utveckla privat och kommunal mark för bostadsbyggande, verksamheter och handel. Trycket innebär en ökad konkurrens om hur marken ska användas. Markanvändningen hamnar också i fokus när krav på kostnadseffektivt bostadsbyggande ska balanseras mot ställda miljökrav och klimatanpassade åtgärder. Kommunen har tillsammans med Räddningstjänsten Östra Götaland (RTÖG) sedan flera år tillbaka arbetat för att hitta en ny placering för det räddningsövningsfält som idag finns i stadsdelen Djurgården i Linköping. Under 2021 fattades beslut om ett nytt gemensamt räddningsövningsfält för Räddningstjänsten i Östra Götaland till en uppskattad ökad medlemsavgift om ca 3,6 mnkr per år. Räddningsövningsfältet ska ägas och förvaltas av räddningstjänsten. Befintligt övningsfält på Djurgården kommer avvecklas för att på sikt ge plats åt bostadsbyggande. Det pågår också utredning om ny räddningsstation i Ljungsbro som ska ersätta befintlig station. Lejonfastigheter har i uppdrag att projektera för en station som enligt tidplanen ska vara färdigställd 2025/2026. Kostnaden för den nya stationen beräknas till ca 35-40 mnkr att uppföra förutom tomt.

Linköpings tillväxt innebär ett ökat behov av anläggningar, arenor och mötesplatser för både idrott och kultur i olika format. Även befintliga miljöerna som gator, parker och allmänna ytor behöver moderniseras och anpassas utifrån den växande staden. Kommunen behöver i större utsträckning fokusera på och öka förståelsen för näringslivet i planerings- och etableringsprocesser, detta för att bibehålla och stärka Linköpings attraktivitet och skapa goda förutsättningar för näringslivet att etableras, utvecklas och växa i Linköping. Uppföljningen av kommunens näringslivsprogram ska ske årligen genom att förvaltningar och bolag rapporterar in insatser och aktiviteter som bidrar till förflyttning enligt önskat läge inom programmets fem fokusområden; Attraktivt och levande, Innovation och entreprenörskap, Hållbart och resurseffektivt, Kunskap och kompetens och Service och bemötande.

Kommunens investeringar har ökat kraftigt och nettoinvesteringarna har under flera år kraftigt överstigit avskrivningskostnaderna. Investeringsvolym förväntas öka ytterligare under kommande år då ytterligare projekt inleds (bl.a. Ullevileden) vilket måste beaktas i den ekonomiska planeringen. Investeringarna leder också till ökade driftskostnader som nämnderna måste hantera inom sina budgetramar.

## Klimat- och miljöarbete

Ett av de kommunövergripande målen är ett klimatsmart Linköping och att verksamheten ska utvecklas hållbart. Linköping har länge haft klimatfrågorna i fokus, och kommunkoncernen har, bland annat genom Tekniska verken, genomfört stora insatser som ger positiva effekter på målet om ett koldioxidneutralt Linköping. Uppföljning visar att koldioxidutsläppen minskat men att det trots det är långt kvar till att nå målet. Mellan år 2009 och 2018 har de totala utsläppen per invånare minskat med nära 22 procent vilket är positivt, men utsläppen behöver minska betydligt mer. Uppföljningen visar att den positiva utvecklingen mot koldioxidneutralitet hittills har åstadkommit av såväl utsläppsminskningar som via kompensation. Arbetet framöver behöver intensifieras vad gäller åtgärder som minskar utsläppen, i samtliga sektorer.

De åtgärder som genomförts i enlighet med kommunkoncernens handlingsplan för koldioxidneutralt Linköping ska utgå från kommunkoncernens rådighet och åtgärder inom den verksamhet som kommunen själv kan påverka, inom de kommunala förvaltningarna och de kommunala bolagen. Prioriterade insatsområden är:

- Förnybar och resurseffektiv elproduktion
- Effektiv energianvändning
- Klimateffektiva transporter och resor
- Klimateffektivt näringsliv
- Klimatsmarta Linköpingsbor

Under kommande planperiod behöver hela kommunkoncernen bidra samtidigt som kommunen behöver stöd från nationell nivå, från näringslivet och kommuninvånarna. Strukturella åtgärder och investeringar inom kommunkoncernen för att minska klimatpåverkan och öka resurseffektiviteten, behöver i större utsträckning riktas till de aktörer som kan göra insatser. Övriga kommunala verksamheter behöver bidra i så stor utsträckning som möjligt, till exempel i rollen som beställare kopplat till upphandling av lokaler och varor, val av resor och minskad energiåtgång.

Inom området ekologisk hållbarhet ska samtliga nämnder prioritera och avsätta resurser för att genomföra åtgärder i enlighet med Klimat- och energiprogram för Linköpings kommun 2022-2030 och avfallsplanen samt handlingsplanerna för koldioxidneutralt Linköping 2025 respektive för klimatanpassning. Att förvaltningarna prioriterar och genomför åtgärder i enlighet med program/handlingsplaner, men också kan vidta ytterligare åtgärder, är avgörande för att kommunen ska nå ambitionerna inom ekologisk hållbarhet.

## Äldreomsorg

Det ökade antalet äldre kommer att utmana både kommunernas verksamhet och ekonomi eftersom det är de allra äldsta som utgör den grupp som belastar den kommunala välfärden allra mest. År 2019 svarade äldreomsorgen för 18 procent av kommunernas kostnader där kommunernas kostnader för vård och omsorg om äldre uppgick till 129,4 miljarder. Prognoserna pekar mot en rejäl expansion, där den totala kostnadsökningen över tid drivs framför allt av ökade kostnader för hemtjänst och särskilt boende. Arbetskraft- och kompetensförsörjningen väntas bli en stor utmaning framöver. I Linköping förväntas gruppen som är 80 år och äldre vara den som ökar allra mest fram till 2030 (se avsnittet demografiska förutsättningar). År 2028 förväntas andelen 80 år och äldre utgöra 6 procent av det totala invånarantalet i Linköping och 33 procent av gruppen 65 år och äldre. Även om äldres hälsa har förbättrats kommer äldre personers behov av vård och omsorg öka kraftigt de kommande åren. I takt med att antalet äldre blir fler väntas antalet multisjuka äldre med kroniska sjukdomar såväl som svårt sjuka också öka. Ökade behov tillsammans med en allt tuffare konkurrens om arbetskraften kommer ge konsekvenser för de kommunala uppdragen. Resurserna kommer inte öka i samma takt som behoven ökar vilket sätter press på nya sätt att arbeta för bibehållen kvalitet. Ett annat perspektiv på utvecklingen är att framtidens äldre troligtvis inte kommer att ha samma behov som tidigare generationer. Många av morgondagens äldre kommer troligtvis vilja leva ett aktivt liv högre upp i ålder och kan komma att ställa allt större krav på tjänster kopplade till detta. För att kunna möta framtidens behov av vård och omsorg pågår en omställning i hela värdkedjan, dels i form av Nära vård och genom en ny modell för hur äldreomsorgen ska bedrivas och upphandlas (KF 2020-08-25 § 171).

Införandet av en nära vård där utvecklingsarbetet ”framtidens vård och omsorg i hemmet” ingår är en förutsättning för att möta framtidens utmaningar. Nära vård innebär en förflyttning från fokus på organisation till fokus på person och relation, från invånare och patient som passiva mottagare till aktiva medskapare, från isolerade vård och omsorgsinsatser till samordning utifrån personens fokus, från reaktiv till proaktiv och hälsofrämjande. Förflyttningsarbetet berör alla målgrupper och inbegriper ett medskapande från flera förvaltningar utöver samverkan med utförare och andra välfärdsaktörer, civilsamhälle och medborgare. Målsättningen är att en mer tillgänglig vård - tillsammans med nya arbetssätt och ökad samverkan - ska öka resurseffektiviteten och därmed räcka till fler. Från 2023 sker omställningsarbetet till framtidens vård och omsorg i hemmet och verksamhetsområdena hemtjänst och hemsjukvård skrivs samman. Förändringen innebär att hemtjänsten kommer ta ett större helhetsgrepp för brukaren och ska stå för samlade insatser som hemtjänst, hemsjukvård, rehabilitering och planerade vårdinsatser. Fördelar som uppnås med den nya modellen är bland andra att samverkan underlättas mellan olika aktörer, att tryggare och säkrare vård kan säkerställas, att administration och kostnader som idag är kopplade till hantering av LOV minskar. För att ytterligare förbättra flödet och samordningen mellan kommun och region kommer en utredning genomföras under 2022 för att se om centralisering av korttidsplatser kan öka kvaliteten och minska kostnaderna. En god samverkan med aktörer i välfärdskedjan kommer vara en förutsättning för att tillsammans möta dagen och framtidens behov.

Ökningen av antalet äldre innebär konkreta behov av verksamhetslokaler men också ett behov av omställning till bl.a. fler demensplatser. Kompetensförsörjning är också en långsiktig strategisk fråga inom äldreomsorgen när behovet av vård- och äldreomsorg ökar. För att kunna upprätthålla en hög kvalitet på kommunens tjänster behöver organisation och arbetssätt utvecklas. Det handlar bland annat om att ställa om organisationen i takt med de förändringar som sker av vården och omsorgen om äldre. Under planperioden behöver pågående insatser för att stärka och utveckla vården och omsorgen för kommunens äldre medborgare och för att långsiktigt säkra personal och kompetensförsörjningen för sektorn förstärkas ytterligare.

## Digitalisering

Den digitala utvecklingen förändrar människors sätt att leva, både i arbetet och på fritiden. En växande spridning och användning av digital teknik och lösningar gör att medborgarna i högre grad än tidigare förväntar sig enkla, omedelbara och situationsanpassade lösningar för deras behov. I dag förändras digital teknik exponentiellt. Kan kommunen dra nytta av den digitala transformationen i verksamhetsutvecklingen kan förvaltningarna effektivisera och frigöra resurser inom organisationen samt möta medborgarnas förväntningar på välfärdstjänsterna både

vad det gäller tillgänglighet och kvalitet utifrån digitaliseringens möjligheter. Digital transformation kräver nya sätt att leda, organisera och samarbeta varför förvaltningarna behöver utveckla sin ledningsorganisation. En förutsättning för att tillvarata digitaliseringens möjligheter är att alla medarbetare är försedda med en ändamålsenlig digital infrastruktur, att de har tillgång till effektiva digitala verktyg och stöd till mobila arbets sätt.

I digital mognads (DiMiOS)-mätningen avviker Linköping negativt gentemot övriga Sverige med avseende på chefers involvering i det digitala utvecklingsarbetet och organisationens självskattade kompetens för digital utveckling. Även i enkäten chefers förutsättningar (beskrivs under avsnittet personal- och kompetensförsörjning nedan) under kategorin Leda förändring som är knuten till digitalisering, ligger kommunen lågt i index. Flera förvaltningar utvecklar utifrån resultatet sin organisation för ett tydligare verksamhetsutvecklings- och omställningsfokus. Detta arbete behöver fortsätta och förstärkas, särskild vikt bör läggas på ledning, projektkontorsfunktion, leda i förändring, förändringsledning och verksamhetsarkitektur.

Linköpings program för digital transformation är vägledande i den löpande verksamhetsutvecklingen och för att ta tillvarata digitaliseringens möjligheter. De förflyttningar och områden som kommunen behöver prioritera och förbättra sig inom under den kommande perioden är:

- Ledning, styrning och organisation. Ledningens engagemang och ansvar för att ta tillvara digitaliseringens möjligheter behöver öka. Det är nödvändigt för att säkerställa en god kravbild till IT-styrningen. Detta är organisationens digitala mognad och kommer att följas upp med hjälp av verktyget för mätning av digital mognad.
- Tillgång till data och infrastruktur. Kommunen behöver bygga och anpassa sig till den gemensamma infrastrukturen med gemensamma tjänster som ger förutsättningar till informationsutbyte (exempelvis digitala underskrifter, digital tjänstelegitimation, digital post och säker digital kommunikation). I den grundläggande fysiska infrastrukturen finns det en obalans i tillgången till enheter (telefoner/datorer) som framförallt är knuten till Leanlink och Social- och omsorgsförvaltningen, den behöver jämnas ut.
- Strukturerad informations och datahantering behöver förstärkas i hela organisationen. Detta område är i största fokus för de initiativ för att säkerställa en hög informationssäkerhet men är också en förutsättning för det som kallas för Artificiell Intelligens. Detta område behöver prioriteras för att förbereda organisationen för framtida utveckling.
- Digital service till invånare och företag. En förbättring av det gemensamma gränssnittet och nivån av självservice för företaget och invånare behöver prioriteras.
- Effektivitet och innovation. Kommunen är ännu inte i mål avseende att förnya och effektivisera arbets sätt i allmänhet och hur förvaltningarna samarbetar med innovativa företag i synnerhet.

## Personal- och kompetensförsörjning

Det framtida personalbehovet är svårt att tillgodose, både ur ett ekonomiskt och ur ett kompetensförsörjningsperspektiv. Den ekonomiska påverkan står inte i paritet med skatteintäkterna och kompetensförsörjningsmässigt finns inte tillräckligt med potentiella medarbetare med adekvat utbildning, rätt kompetenser och förmågor att rekrytera. Behov kan därmed inte mötas enbart med rekrytering utan det behövs nya sätt att organisera och utföra arbetet och även effektiviseringar i form av till exempel digitalisering. Arbetet med att hitta nya vägar till kompetensförsörjning behöver intensifieras.

Pandemin har påverkat kompetensförsörjningen på flera sätt. Konsekvenser som bedöms på längre sikt är en utbredd trötthet, ökad stress samt risk för en ökad psykisk ohälsa då arbetsgrupper och verksamheter som under lång tid har befunnit sig under hård press ökar. Utifrån detta behöver kommunen som arbetsgivare vidta åtgärder. En satsning för att minska den så kallade arbetsmiljöskulden till kommunens medarbetare med anledning av coronapandemin startade därför redan under hösten 2021 men behöver fortsätta under åren 2023-2024.

## Strategiska utvecklingsuppdrag

Strategiska utvecklingsuppdrag är särskilda uppdrag som nämnderna ska arbeta med under budgetperioden. Nedan anges 59 strategiska utvecklingsuppdrag varav 12 är kommunövergripande strategiska utvecklingsuppdrag som samtliga nämnder ska omhänderta och 47 är nämndspecifika uppdrag som är riktade till en eller flera nämnder. Konkreta åtgärder i enlighet med uppdragen ska inarbetas i nämndernas internbudgetar och förvaltningarnas verksamhetsplaner genom nämndmål och förvaltningarnas aktiviteter. Uppdragen följs upp i delårsrapport och årsredovisning.

### Målområde Samhälle

#### Kommungemensamma

1. Samtliga nämnder ska fortsätta arbetet med kommunens totalförsvarsplanering och kommunens krigsorganisation.
2. Samtliga nämnder ska inom ramen för sitt basuppdrag vidta åtgärder och intensifiera arbetet för att minska och motverka segregation samt bidra till samordningen av kommunens insatser avseende segregation och trygghetskapande åtgärder.
3. Samtliga nämnder ska vidta och genomföra åtgärder i enlighet arbetsmarknadsprogrammet med handlingsplan.
4. Samtliga nämnder ska i enlighet med de politiska styrdokumenterna prioritera, avsätta resurser och genomföra åtgärder inom ekologisk hållbarhet.
5. Samtliga nämnder ska vidta och genomföra åtgärder i enlighet med näringslivsprogrammet fokusområden.

#### Nämndspecifika

6. Arbetsmarknadsnämnden ska vidta åtgärder för att säkerställa att vuxenutbildningen möter arbetsmarknadens behov.
7. Kommunstyrelsen ska se över behovet av ytterligare insatser och åtgärder utifrån den regionala ANDTS-strategin.
8. Samhällsbyggnadsnämnden ska i plan- och exploateringsprojekt, på såväl mark som ägs av kommunen som privat mark, fortsatt verka för en hög andel småhus. Nämnden ska verka för blandade boendeformer och för att lägenheter med lägre hyresnivåer byggs.
9. Samhällsbyggnadsnämnden ska i samverkan med kommunens bolag fortsätta utvecklingen av kommunens laddinfrastruktur i enlighet med plan. Antalet laddplatser i kommunen ska fördubblas till 2024 och hälften av alla nya p-platser som kommunkoncernen skapar ska ha möjlighet till laddning. Målsättningen är att år 2030 ska samtliga hyresgäster i de kommunala bolagen ha möjlighet till laddning.
10. Samhällsbyggnadsnämnden ska aktualisera och värdera att antagen trafikplan säkerställer framkomlighet i centrala Linköping för alla trafikslag. Uppdraget ska återrapporteras till kommunstyrelsen under 2023.
11. Samhällsbyggnadsnämnden ska med utgångspunkt i tidigare utredningar av Tinnerbäcksområdet genomföra en utredning som beskriver konsekvenser av en förnyad och uppdaterad kulvertlösning genom Tinnisområdet. Utredningen ska belysa ekonomiska, juridiska samt funktionella konsekvenser.
12. Samhällsbyggnadsnämnden ska tillse att olovliga bosättningar avvecklas och aktivt arbeta för att förhindra nya etableringar.

### Målområde Medborgare

#### Nämndspecifika

13. Arbetsmarknadsnämnden ska vidta åtgärder för att förbättra kvalitet och resultat samt för att öka genomströmningen inom vuxenutbildningen och svenska för invandrare (SFI).
14. Arbetsmarknadsnämnden ska vidta åtgärder för att korta etableringstiden.
15. Arbetsmarknadsnämnden ska växla medel från försörjningsstöd mot utbildning och arbetsmarknadsinsatser och åtgärder för invånare som uppstår ekonomiskt bistånd.
16. Arbetsmarknadsnämnden ska vidta åtgärder för att utveckla och anpassa handledningen vid arbetsmarknadsanställningar utifrån arbetstagares och arbetsgivares behov.

17. Arbetsmarknadsnämnden och social- och omsorgsnämnden ska vidta åtgärder för att öka antalet sysselsättningsplatser för de individer som står långt från arbetsmarknaden.
18. Barn- och ungdomsnämnden ska stärka likvärdigheten och vidta åtgärder för att öka andelen grundskoleelever som uppnår behörighet till gymnasieskolan.
19. Barn- och ungdomsnämnden ska se över resursplaneringen i syfte att öka personaltätheten där behov finns, utifrån verksamhetens behov och förutsättningar.
20. Barn- och ungdomsnämnden ska värdera förutsättningarna för att införa språkrav och språktester för personal inom förskola och skola.
21. Barn- och ungdomsnämnden, bildningsnämnden, kultur- och fritidsnämnden och social- och omsorgsnämnden ska i samverkan utveckla och stärka insatserna för barn och unga. Fokus ska vara på samordnade, tidiga och förebyggande insatser i syfte att tillgodose barn och ungas behov.
22. Bildningsnämnden ska vidta åtgärder för att öka genomströmningen inom gymnasieskolan.
23. Kultur- och fritidsnämnden ska i samverkan med civilsamhället vidta åtgärder för att stärka kultur- och fritidsverksamheten för barn och ungdomar.
24. Kultur- och fritidsnämnden ska begränsa Ung Puls verksamhet till ungdomar mellan 13-18 år.
25. Kultur- och fritidsnämnden ska i samverkan med social- och omsorgsnämnden skapa verksamhet riktad till unga som riskerar att utsättas för hedersförtryck.
26. Kultur- och fritidsnämnden ska utreda hur Kulturskolan ska bli mer närvarande och tillgänglig för barn och unga i hela Linköpings kommun, på landsbygd, i stadsdelar och tätorter.
27. Kommunstyrelsen ska i samverkan med social- och omsorgsnämnden utreda och värdera kommunens samverkan med civilsamhället, inklusive Leanlinks nuvarande uppdrag kring områdesteamen.
28. Social- och omsorgsnämnden ska ta fram förslag på organisering och tidplan för införande av nära socialtjänst i fler stadsdelar. Uppdraget ska återrapporteras till kommunstyrelsen under 2023.
29. Social- och omsorgsnämnden ska genomföra en översyn av placeringsformer där uppdrag och ersättningsnivåer vid placeringar särskilt ska belysas.
30. Social- och omsorgsnämnden ska säkerställa att alla som arbetar inom vård och omsorg har tillräckliga kunskaper i svenska samt värdera förutsättningarna för att införa språkrav och språktest för personal i omsorgen.
31. Äldrenämnden ska, i syfte att säkerställa kontinuitet, införa en fast patientansvarig sjuksköterska för varje brukare i de verksamheter där kommunen har det medicinska ansvaret på sjuksköterskenivå. Detta för att öka patientsäkerheten och tryggheten för den enskilde.
32. Äldrenämnden ska säkerställa att alla som arbetar inom vård och omsorg har tillräckliga kunskaper i svenska samt värdera förutsättningarna för att införa språkrav och språktest för personal i äldreomsorgen.

## Målområde Ekonomi

### Kommungemensamma

33. Samtliga nämnder ska prioritera avtalsuppföljning utifrån ett risk- och väsentlighetsperspektiv för att förebygga välfärdsbrottslighet samt fusk och oegentligheter.

### Nämnds specifika

34. Barn- och ungdomsnämnden ska vidta åtgärder för att öka nyttjandet av skolans lokaler, bland annat genom att tillgängliggöra skollokaler för kommunala verksamheter, föreningslivet och andra aktörer efter skoltid.
35. Kommunstyrelsen ska säkerställa att Lejonfastigheter AB i samverkan med samtliga nämnder utvecklar strategier för den kort- och långsiktiga lokalförsörjningen och att åtgärder vidtas för ett effektivt och resursoptimalt lokalutnyttjande.
36. Kommunstyrelsen ska i samverkan med Lejonfastigheter AB genomföra en uppföljning och översyn av kommunens lokalförsörjningsprocess i syfte att säkerställa en effektiv process som möter kommunens lokalbehov på både kort och lång sikt.
37. Kommunstyrelsen ska i samverkan med barn- och ungdomsnämnden, social- och omsorgsnämnden samt Lejonfastigheter utreda möjligheten att nyttja SKR och Addas ramavtal för förskolebyggnader och gruppbofasthetsplatser.
38. Kultur- och fritidsnämnden ska vidta åtgärder för att öka nyttjandet av kultur- och fritidslokaler.

## Målområde Verksamhet

### Kommungemensamma

39. Samtliga nämnder ska i sin planering inarbeta åtgärder utifrån OBS-rapport och resultatjämförelser med andra kommuner.
40. Samtliga nämnder ska öka användandet av digitaliseringens möjligheter för förbättrad service till medborgare samt fortsatt verksamhetsutveckling och effektivisering.

### Nämnds specifika

41. Barn- och ungdomsnämnden ska genomföra en översyn för att se om ytterligare arbetsuppgifter och ärenden kan överföras till Kontakt Linköping (förvaltningen Verksamhetsstöd och service).
42. Barn- och ungdomsnämnden, bildningsnämnden, social- och omsorgsnämnden och äldre- och vårdnämnden ska vidta åtgärder för att samtliga medarbetare ska ha tillgång till nödvändiga digitala verktyg i sitt arbete.
43. Barn- och ungdomsnämnden, bildningsnämnden, bygg- och miljönämnden, kommunstyrelsen (Verksamhetsstöd och service) och samhällsbyggnadsnämnden ska genomföra en genomlysning av den centrala förvaltningsorganisationen för att identifiera och föreslå kostnadsreducerande åtgärder. Inriktningen är att kärnverksamhet ska prioriteras framför central förvaltningsadministration. Uppdraget ska återrapporteras till kommunstyrelsen under 2023.
44. Kommunstyrelsen (Verksamhetsstöd och service) ska i samverkan med barn- och ungdomsnämnden, bildningsnämnden och äldre- och vårdnämnden samt berörda nämnder genomföra en köksutredning och bedömning av kökslokaler. I uppdraget ingår att utarbeta förslag till inriktning för en framtida köksstruktur för fortsatt kvalitet samt optimalt nyttjande av kapacitet och resurser i behovet av tillagnings- och mottagningskök. Uppdraget ska återrapporteras till kommunstyrelsen under 2023.
45. Kommunstyrelsen ska säkerställa att det genomförs en genomlysning av Lejonfastigheter AB:s organisation.
46. Kommunstyrelsen (Leanlink), social- och omsorgsnämnden och äldre- och vårdnämnden ska genomföra en översyn av förvaltningens lednings- och stödfunktioner. Fokus i genomlysningen är att identifiera områden som kan effektiviseras genom närmare samarbete/samutnyttjande i syfte att prioritera kärnverksamhet framför central förvaltningsadministration.
47. Social- och omsorgsnämnden ska åtgärda problemet med långa handläggningstider inom särskilt barn och unga samt LSS.
48. Social- och omsorgsnämnden ska genomföra en översyn för att värdera om ytterligare arbetsuppgifter och ärenden kan överföras till Kontakt Linköping (Verksamhetsstöd och service).
49. Äldre- och vårdnämnden ska i samverkan med samhällsbyggnadsnämnden och Lejonfastigheter AB vidta åtgärder i lokalförsörjningsplanen för att anpassa verksamhetens kapacitet utifrån behov.
50. Äldre- och vårdnämnden ska säkerställa en kvalitativ uppföljning och kontroll av såväl kommunala som privata utförare som bedriver verksamhet på uppdrag av äldre- och vårdnämnden.

## Målområde Medarbetare

### Kommungemensamma

51. Samtliga nämnder ska vidta åtgärder för att stärka chefers förutsättningar.
52. Samtliga nämnder ska vidta åtgärder för att minska personalomsättningen.
53. Samtliga nämnder ska vidta åtgärder för att minska sjukfrånvaro.
54. Samtliga nämnder får uppdraget att inhämta medarbetarnas perspektiv på sina arbetsmiljöer, utifrån målsättningen att minska sjuktal och utveckla arbetsmiljöerna i kommunen och med detta som grund komma med förslag på insatser som förbättrar arbetsmiljön. Uppdraget ska återrapporteras till kommunstyrelsen under 2023.

### Nämnds specifika

55. Barn- och ungdomsnämnden och äldre- och vårdnämnden ska i samverkan med kommunstyrelsen värdera behov och åtgärder av att minska antalet medarbetare per chef inom förskola, skola och äldreomsorg.
56. Social- och omsorgsnämnden ska fortsatt genomföra insatser i syfte att förbättra socialsekreterarnas arbetsmiljö.



57. Social- och omsorgsnämnden och äldrenämnden ska på sikt införa undersköterska som lägsta utbildningsnivå inom vård- och omsorgsnära arbete.
58. Äldrenämnden ska öka antalet sjuksköterskor för att bättre möta behovet av medicinsk kompetens inom vård och omsorg.
59. Äldrenämnden ska i samverkan med kommunstyrelsen ta fram en plan för införande av önskad sysselsättning och för en avveckling av delade turer under mandatperioden.

### **Prioriterade styrdokument**

Följande styrdokument ska nämnderna särskilt prioritera under kommande budgetperiod:

- Arbetsmarknadsprogram - Alla behövs. Alla bidrar
- Kommunkoncernens handlingsplan 2018-2020 för koldioxidneutralt Linköping 2025
- Linköpings kommuns kemikalieprogram
- Linköpings kommuns handlingsplan för klimatanpassning
- Näringslivsprogram, Hållbar näringslivsutveckling för framtidsstaden Linköping
- Upphandlings- och inköpspolicy för Linköpings kommun
- Program för digital transformation

## Budgetramar för åren 2023-2028 samt finansiering

### Budgeterat resultat

Budget för 2023 med plan för 2024-2028 utgår från den plan för kommunens samlade ekonomi samt budgetramar för nämnderna som kommunfullmäktige fastställde den 28 september 2021 när de beslutade om budget för 2022 med plan för 2023-2028.

Kommunen beräknas omsätta 12,3 miljarder kronor 2023.

Enligt kommunallagen ska budgeten upprättas så att intäkterna överstiger kostnaderna. I budgeten för år 2023 med plan för 2024-2028 är resultatet positivt för att kunna finansiera delar av investeringarna med egna medel/årets resultat. På grund av den högre uppräknings av inflationen är det budgeterade resultatet för 2023 0 mnkr.

Jämfört med den plan som fullmäktige fastställde hösten 2021 innebär prognoserna från Sveriges kommuner och regioner (SKR) under året och den senaste den 20 oktober totalt sett förbättrade skatteintäkter men samtidigt högre uppräknings för pris och lön. Sammantaget innebär förändringarna en real urholkning av kommunsektorns inkomster som följd av den höga inflationen främst 2023. Det nya pensionsavtalet som gäller fr.o.m. 2023 innebär en kostnadsökning och ökningen av prisbasbeloppet ger en tillfällig ökad pensionskostnad för åren 2023 och 2024. Linköping har 300 mnkr reserverade i en resultatutjämningsreserv (RUR). Då kostnaden enligt pensionsprognoserna är tillfällig finansieras den genom att 140 mnkr ianspråk tas av RUR år 2023, därefter återstår 160 mnkr.

Det finns en ovanligt stor osäkerhet för hur de ekonomiska förutsättningarna utvecklas. Därför förslås delar av budgeten för åren 2024-2028 finansieras med ofördelade kostnadsreduceringar som om de kvarstår hanteras i kommande års budgetarbete. 1 procent kostnadsreducering motsvarar cirka 100 mnkr.

För 2022 är Linköpings skattesats 20,20 procent och i underlaget till budgeten beräknas den vara oförändrad även för åren 2023-2028.

I tabellen nedan redovisas i en förenklad resultaträkning hur kommunens kostnader och intäkter fördelas.

#### Förenklad resultaträkning

Belopp mnkr	Budget 2023	Plan 2024	Plan 2025	Plan 2026	Plan 2027	Plan 2028
Nämndernas budgetramar	-10 417	-10 566	-10 646	-10 706	-10 741	-10 777
Resursmedel	-30	-30	-30	-30	-30	-30
Reserv för pris o lön, intern ränta, pensionsenhet	-160	-380	-658	-938	-1 206	-1 483
Exploateringsverksamheten	78	78	78	78	78	78
Ofördelade kostnadsreduceringar	0	226	218	192	103	18
Skatteintäkter, utjämning, generella statsbidrag	10 041	10 409	10 777	11 146	11 543	11 941
Finansnetto	349	363	362	357	353	353
Ianspråkstagande av RUR	140					
<b>Budgeterat resultat</b>	<b>0</b>	<b>100</b>	<b>100</b>	<b>100</b>	<b>100</b>	<b>100</b>

### Reserver

I budgeten finns resursmedel med 30 mnkr/år som kan fördelas till nämnderna som tilläggsanslag under löpande budgetår efter beslut i kommunstyrelsen. Kommunstyrelsen måste alltid ta hänsyn till målen för kommunens ekonomi vid beslut om ianspråktaganden av reserv- och resursmedel.

Linköping har 300 mnkr reserverade i en resultatutjämningsreserv för att kunna utjämna intäkter över en konjunkturcykel. För att finansiera den tillfälliga ökningen avseende pensionskostnader används 140 mnkr under 2023. Därefter återstår 160 mnkr.

## Budgeterade skatteintäkter, generella statsbidrag och utjämning mellan Sveriges kommuner

I budgeten beräknas skattesatsen vara oförändrad för planperioden, det vill säga 20,20 procent.

Skatteintäkter inklusive generella statsbidrag och utjämning mellan Sveriges kommuner utgör cirka 80 procent av kommunens intäkter. Den samlade nettointäkten för skatt, utjämning, statsbidrag och den kommunala fastighetsavgiften beräknas till 10 miljarder kronor för 2023. Det motsvarar en ökning med 4,8 procent jämfört med budgeten för år 2022 (KS den 14 december 2021).

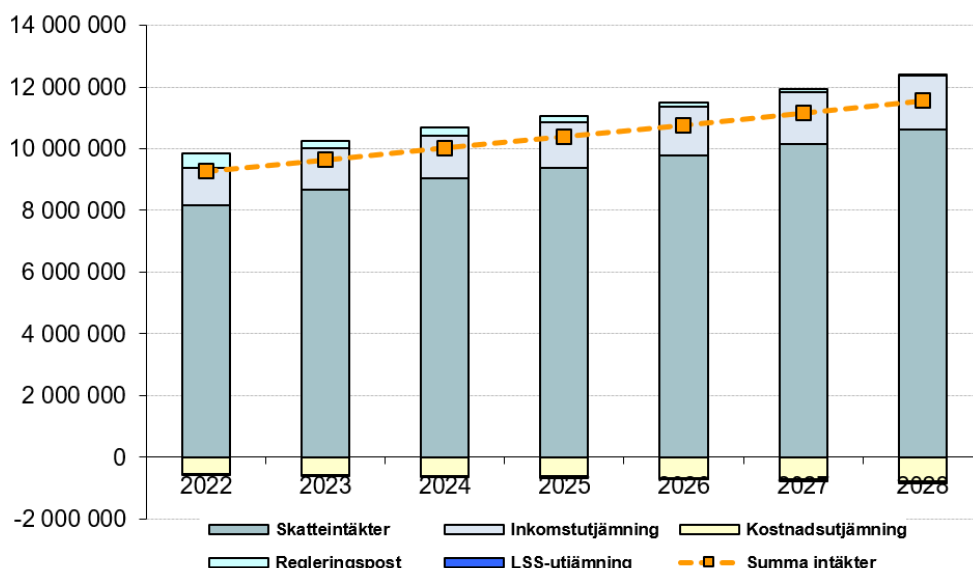
Skatteberäkningarna i planen för åren 2023-2028 som kommunfullmäktige fastställde den 28 september 2021 var beräknad utifrån Sveriges kommuner och regioner (SKR) skatteunderlagsprognos den 26 augusti 2021. Därefter har SKR:s prognoser för skatteunderlagets utveckling förbättrats vilket innebär ökade intäkter. Lägre befolkningsökning under 2021 än prognostiserat och förändrade befolkningsprognoser för åren 2022-2028 påverkar också. Enligt SKR:s prognos ökar skatteintäkterna men också avgifterna till LSS-utjämningen och kostnadsutjämningen. I regeringens budgetproposition för 2023 finns utökade generella statsbidrag till kommunerna med 4,2 miljarder. Detta innebär en utökning med 60 mnkr för Linköpings kommun. Den sammanlagda förbättringen jämfört med den plan som fullmäktige fastställde hösten 2021 beräknas utifrån prognosen den 20 oktober till 310 mnkr för 2023.

Skatteintäkter och utjämning har beräknats utifrån befolkningsprognosen som kommunstyrelsen behandlade den 3 maj 2022 och som utgör underlag för kommunens planering. Nämnderna använder samma befolkningsprognos för sina beräkningar när de gör internbudget.

I diagrammet nedan redovisas utvecklingen för kommunens skatteintäkter, generella statsbidrag (regleringsbidrag) och utjämning mellan Sveriges kommuner. Av diagrammet framgår att kommunens egna skatteintäkter är den största intäktsposten. Kommunens egna skatteintäkter beräknas till drygt 8,6 miljarder kronor för 2023. Inkomstutjämningen som utgår från antalet invånare beräknas till 1,3 miljarder kronor. Linköpings skatteintäkter påverkas endast marginellt av de egna invånarnas skattekraft (de beskattningsbara förvärvsinkomsterna).

För vissa kommunala verksamheter varierar kostnaden väsentligt utifrån strukturella olikheter som exempelvis åldersstrukturen och invånarnas sociala bakgrund därför finns det en kostnadsutjämning som ska utjämna för strukturella kostnadsskillnader mellan Sveriges kommuner. Linköping har en gynnsam demografisk struktur och betalar därför en avgift till kostnadsutjämningen. Det samlade beloppet som omfördelas mellan Sveriges kommuner ökar bland annat på grund av fler äldre. Linköping har jämfört med riket en låg andel äldre vilket innebär att Linköpings avgift ökar kommande år. Avgiften för 2023 till kostnadsutjämningen beräknas till 580 mnkr och till LSS-utjämningen till 43 mnkr och motsvarar sammantaget cirka 1,45 kronor/procent i utdebitering.

*Utvecklingen för kommunens skatteintäkter, generella statsbidrag och utjämning,*



## Finansnetto

Kommunens finansiella intäkter utgörs av utdelning från kommunens bolag och intäkter från kommunens placeringar. Linköping har stora finansiella placeringar (cirka 10 miljarder kronor) vilket gör att marknadsvärderingarna påverkar de finansiella intäkterna och medför att de varierar mycket mellan åren.

De finansiella kostnaderna utgörs av räntekostnader på kommunens lån till investeringar samt basbeloppsuppräknings- och räntekostnad på pensionsförpliktelsen. Kommunen beräknas kunna finansiera delar av investeringarna i planperioden med egen likviditet inklusive avskrivningar och att låna för att finansiera större investeringar. Med de högre investeringsnivåerna bör kommande års budgeterade resultat vara positivt för att kommunen ska kunna finansiera delar av investeringarna med egna medel.

Kommunen har en lånevolym på 900 mnkr, bestående av obligationslån på 500 mnkr, kortfristiga företagscertifikat på 300 mnkr samt lån hos Kommuninvest på 100 mnkr. Totalt planerar Linköpings kommun att investera ca 700 mnkr under kommande år. Större exploateringsinvesteringar finansieras genom överskott av exploateringsintäkter, refinansieringar samt markinköp finansieras via avskrivningar och resultat samt större nyinvesteringar såsom utbyggnad av Ullevileden och färdigställandet av simhallen finansieras via utökning av lånevolymen. Total nyupplåning beräknas till 150 mnkr. Total låneram för kommunen 2023 är 1 100 mnkr.

### Specifikation av budget för finansnettot

Belopp mnkr	Budget 2023	Plan 2024	Plan 2025	Plan 2026	Plan 2027	Plan 2028
Intäkter medlemskap Kommuninvest	6	6	6	6	6	6
Utdelning från Linköpings Stadshus AB	23	33	33	33	33	33
Bostadspolitiska medel (utdelning från AB Stångåstaden)	100	100	100	100	100	100
Finansiell intäkt flygplatsen	45	45	45	45	45	45
Långsiktiga placeringar	220	217	217	216	216	216
Pensionsmedelsplaceringar	38	38	38	38	38	38
Kommunens övriga finansiella intäkter	40	40	41	41	41	41
Kostnader, inkl. räntekostnader för kommunens lån	-14	-16	-26	-30	-34	-34
Finansiell kostnad för kommunens pensionsförpliktelse bl.a. räntekostnad och basbeloppsuppräknings	-110	-101	-92	-92	-92	-92
<b>Summa finansnetto</b>	<b>349</b>	<b>363</b>	<b>362</b>	<b>357</b>	<b>353</b>	<b>353</b>

Marknadsvärderingen av kommunens placeringar i redovisningen kan innebära stora budgetavvikelser. Vid beräkning av det lagreglerade balanskravsresultatet exkluderas dock effekterna av marknadsvärderingen av kommunens placeringar vilket innebär att balanskravsresultat inte påverkas. Även kommunens olika finansiella kostnader är en osäker faktor, framförallt kopplat till räntekostnader. Denna post påverkas både av räntenivåer och storlek på kommunens lån.

### Utdelningar från kommunens bolag

I resultaträkningen under rubriken finansnetto ingår budgeterade utdelningar från Linköpings Stadshus AB enligt nedan.

Belopp mnkr	Budget 2023	Plan 2024	Plan 2025	Plan 2026	Plan 2027	Plan 2028
Utdelning från Linköpings Stadshus AB	23	33	33	33	33	33
Bostadspolitiska medel från AB Stångåstaden	100	100	100	100	100	100
Intäkt för flygplatsen från Linköpings Stadshus AB	45	45	45	45	45	45
<b>Summa</b>	<b>168</b>	<b>178</b>	<b>178</b>	<b>178</b>	<b>178</b>	<b>178</b>

Under 2023 minskas utdelningen från Stadshus AB till kommunen med netto 7 mnkr, då 10 mnkr sparas i Stadshus AB som en möjlig extra utdelning under året. Differensen är att från 2023 utökas utdelningen till kommunen med 3 mnkr då Kommunstyrelsen övertar kostnaderna för SAAB Arena som finansieras med en överföring om 3 mnkr som tidigare gick till Visit Linköping & Co AB och en omfördelning med 1,1 mnkr från kultur- och fritidsnämnden. Under 2024 och framåt återgår Stadshus AB utdelning till tidigare nivåer, vilket innebär en utdelning om 33 mnkr årligen till kommunen.

Enligt lagen om allmännyttiga kommunala bostadsaktiebolag kan en värdeöverföring göras från ett allmännyttigt kommunalt bostadsaktiebolag till ägaren under vissa givna förutsättningar. Utdelningen redovisas som en finansiell intäkt och ingår i det budgeterade finansnettot. Linköpings kommun kommer i enlighet med lagen att använda utdelningen till åtgärder som främjar integration och social sammanhållning eller tillgodoser bostadsbehovet för personer för vilka kommunen har ett särskilt ansvar.

Fullmäktige beslutar om den planerade användningen av bostadspolitiska medel/värdeöverföring från Stångåstaden när de beslutar om budgeten i december. Till 2023 förslås att värdeöverföringen utökas från 62 mnkr årligen till 100 mnkr. Nämnderna ska åiterrapportera faktisk förbrukning av insatserna senast den 31 augusti.

Intäkter för flygplatsen från Linköping Stadshus AB utökas från 43 mnkr årligen till 45 mnkr.

## Pensionsenheten

För att täcka årets intjänande av pensionskostnader görs ett påslag på lönekostnaden för respektive verksamhet, vilket innebär att den nyintjänade pensionen finansieras inom respektive nämnds budgetramar. Detta ger en intern intäkt i form av kalkylerad pensionskostnad hos den centrala pensionsenheten som för år 2023 beräknas till 344 mnkr. Därutöver har pensionsenheten en budgetram för att finansiera förändring av tidigare intjänad pensionsavsättning. Det nya pensionsavtalet som gäller fr.o.m. 2023 innebär en kostnadsökning. I budget har de tillkommande kostnaderna som beräknas till 75 mnkr för 2023 och därefter 100 mnkr inarbetats.

Den stora höjningen av prisbasbeloppet ger tillfälligt ökad pensionskostnad. Prisbasbeloppet används för värdesäkring av pensionerna och för 2023 och 2024 blir det stora belopp på grund av den stora höjningen. Förändringen av pensionsavsättningen intjänad före 1998 beräknas till ca 190 mnkr för 2023 och ca 170 mnkr för 2024. Då den tjänades in för så länge sedan bör den inte belasta årets verksamhet eller årets skattebetalare och redovisas därför mot eget kapital som består av tidigare års samlade resultat.

Förändringarna innebär behov av en tillfällig utökning av pensionsenhetens budgetram för 2023 och 2024 som för 2023 finansieras med ianspråktagande av kommunens resultatutjämningsreserv (RUR).

## Nämndernas budgetramar

Sveriges kommuner och regioner (SKR) prognoser under året och den senaste den 20 oktober innebär förbättrade skatteintäkter men också högre uppräknings för pris och lön jämfört med den plan för 2023 som fullmäktige fastställde hösten 2021. De förbättrade prognoserna för skatteunderlagets utveckling skapar en möjlighet att utöka nämndernas budgetramar. SKR beräknar i prognosen att priserna ökar med 5,0 procent och lönerna med 3,2 procent. Nämndernas budgetramar för 2023 räknas upp utifrån SKR:s prognos för 2023 vilket innebär en ökad kostnad. Den högre uppräknings finansieras med ökade skatteintäkter samt försämrat resultat, då ökade kostnader överstiger ökade intäkter.

För Linköping kostar 1 procent uppräknings av lönerelaterade kostnader 75 mnkr och 1 procent prisökning netto 28 mnkr. Delar av kommunens kostnader påverkas när inflationen ökar bland annat räknas lokalkostnaderna i 98 procent av hyresavtalen upp med KPI oktoberindex och livsmedelskostnaderna ökar.

Nämndernas budgetramar har i budgetunderlaget för år 2023 sammantaget ökat med 5,7 procent jämfört med budget 2022. Budgeten har beräknats utifrån befolkningsprognosen som behandlades av kommunstyrelsen maj 2022.

## Nämndernas internbudgetar

Varje generation ska bära sina kostnader och alla verksamheter ska drivas på ett ändamålsenligt och kostnadseffektivt sätt, vilket kräver stort ansvarstagande och god budgetdisciplin.

Kommunfullmäktige beslutar om budget med ekonomiska ramar för nämnderna. I internbudgetarna redovisar nämnderna hur de planerar att arbeta under budgetperioden för att uppnå den politiska viljeinriktningen. Detta görs inom ramen för av kommunfullmäktige anvisade ekonomiska ramar. Vid konflikt mellan mål och medel gäller medlen.

Nämndens ekonomiska ram är en nettoram där nämnden får prioritera utifrån reglemente, uppdrag och politisk viljeinriktning. Nämnderna kan skapa utrymme för förändringar genom att omprioritera inom ram. I en föränderlig värld är det omöjligt att förutse alla händelser. För att uppnå en ekonomi i balans krävs budgeterade reserver och handlingsberedskap för väntade och oväntade händelser vilket är särskilt angeläget i rådande ekonomiska läge. Nämndernas budgetreserv bör anpassas till osäkerhetsfaktorerna inom respektive verksamhet.

Kommunen har en decentraliserad styrning och nämnderna ansvarar för att effektiviseringar och prioriteringar görs inom nämndens ram.

## Förändringar som ingår i budget för 2023 med plan för åren 2024-2028

Den budget som fullmäktige fastställde den 28 september och 23 november 2021 (endast omfördelningar mellan nämnderna) för åren 2022 med plan för 2023-2027 utgör grunden för nämndernas ekonomiska ramar för åren 2023-2027 och från början var ramen för år 2028 densamma som för år 2027.

I tabellerna nedan redovisas förändringar av nämndernas budgetramar jämfört med den plan som kommunfullmäktige fastställde den 28 september 2021. Då det är valår är det nytillträdda kommunfullmäktige som beslutar

om budgeten den 6 december. De nyttillträdna nämnderna kommer därefter ha möjlighet att korrigera sina internbudgetar senast den första april 2023. I tabellen finns även förklaringar till vad förändringarna avser.

- Förändringar utifrån politiska beslut och avtal efter att kommunfullmäktige beslutade om planen den 28 september 2021 som för år 2023 uppgår till 163 mnkr, se specifikation i separat tabell.
- Äldrenämndens, barn- och ungdomsnämndens samt bildningsnämndens budgetramar har utökats med 50 mnkr för demografiska förändringar 2023 jämfört med 2022 vilket dock är 24 mnkr mindre än planen för 2023 från kommunfullmäktige 28 september 2021 på grund av färre invånare enligt den nya befolkningsprognosen från maj 2022. Därutöver tas reduceringen bort för äldrenämnden och bildningsnämnden jämfört med Linköpings belopp i kostnadsutjämnings. Se specifikation i separat tabell.
- Budgetramarna räknas upp med 302 mnkr till 2023 års pris- och lönenivå.
- Nämndernas ramar har justerats för riksdagsbeslut som påverkar kommunens verksamhet med den kompensation som kommunen får enligt finansieringsprincipen, för 2023 är det en nettoutökning med 28 mnkr.
- Summan av omfördelningar mellan nämnderna blir noll, se specifikation i separat tabell.

Förändringar av nämndernas budgetramar utifrån politiska beslut eller avtal efter att kommunfullmäktige beslutade om budget för 2022 med plan för 2023-2027 hösten 2021

Belopp tkr	Budget 2023	Plan 2024	Plan 2025	Plan 2026	Plan 2027	Plan 2028
<b>Kommunfullmäktige</b>						
Uppräkning av arvode för gruppledare (KF 2018-06-19, § 167)	1 000	1 000	1 000	1 000	1 000	1 000
Förändrade arvoden förtroendevalda (KF 2022-06-14 § 253)	-188	-188	-188	-188	-188	-188
<b>Summa kommunfullmäktige</b>	<b>812</b>	<b>812</b>	<b>812</b>	<b>812</b>	<b>812</b>	<b>812</b>
<b>Kommunens revisorer</b>						
Utökning av antalet politiska revisorer från 5 till 7	300	300	300	300	300	300
<b>Summa kommunens revisorer</b>	<b>300</b>	<b>300</b>	<b>300</b>	<b>300</b>	<b>300</b>	<b>300</b>
<b>Kommunstyrelsen</b>						
Stärkt intern säkerhetsorganisation	4 000	4 000	4 000	4 000	4 000	4 000
Höjd medlemsavgift RTÖG enligt förslag till budget från RTÖG avseende 2023-2027	2 253	2 476	3 437	4 095	4 285	4 285
RTÖG, ökad pensionsavsättning SAP-R, enl prognos	1 950	1 610	1 720	2 130	2 130	2 130
RTÖG, utökat PO-pålägg p.g.a. nytt pensionsavtal AKAP-KR	1 210	1 240	1 260	1 270	1 270	1 270
Ny räddningsstation i Ljungsbros, höjd hyra (ingår i budget 2022-2027 men med för lågt belopp)				2 500	2 500	2 500
Fenomenmagasinet, ökad hyra efter flytt (KS 2021-11-16 § 344, 2022-02-01 §6)	3 000	3 000	3 000	3 000	3 000	3 000
Driftsbidrag för etablering av besökscenter vid Bergs slussar, Göta kanal (KS 2022-03-08 § 70)		1 500	1 000	500		
Utökad avgift till Leader Folkungaland	100	100	400	400	400	400
Utökad budgetram för SAAB Arena som finansieras med utdelning från Stadshus AB (tidigare ers till Visit), därutöver görs en omfördelning av budgetram från kultur- och fritidsnämnden	3 000	3 000	3 000	3 000	3 000	3 000
Utökning budgetram för politiska sekreterare	1 500	1 500	1 500	1 500	1 500	1 500
Tillskott till förstärkning av näringslivsarbetet	2 000	2 000	2 000	2 000	2 000	2 000
<b>Summa kommunstyrelsen</b>	<b>19 013</b>	<b>20 426</b>	<b>21 317</b>	<b>24 395</b>	<b>24 085</b>	<b>24 085</b>
<b>Valnämnden</b>						
Medel valadministratör åren mellan valen	620	0	620	0	620	620
<b>Summa valnämnden</b>	<b>620</b>	<b>0</b>	<b>620</b>	<b>0</b>	<b>620</b>	<b>620</b>
<b>Äldrenämnden</b>						
Stärkt intern säkerhetsorganisation (fördelning K 2021-12-14 § 394)	1 200	1 200	1 200	1 200	1 200	1 200
Tillskott till personalsatsningar	15 000	15 000	15 000	15 000	15 000	15 000
<b>Summa äldrenämnden</b>	<b>16 200</b>	<b>16 200</b>	<b>16 200</b>	<b>16 200</b>	<b>16 200</b>	<b>16 200</b>
<b>Social- och omsorgsnämnden</b>						

Tillskott statsbidrag (KS 2021-12-14 § 394)	10 000	10 000	10 000	10 000	10 000	10 000
Stärkt intern säkerhetsorganisation (fördelning KS 2021-12-14 § 394)	1 200	1 200	1 200	1 200	1 200	1 200
Förändrade arvoden förtroendevalda (KF 2022-06-14 § 253)	47	47	47	47	47	47
Utökad budgettram för höjd habiliteringsersättning	3 000	3 000	3 000	3 000	3 000	3 000
Tillskott till personalsatsningar och öppenvårdsinstanser	20 000	20 000	20 000	20 000	20 000	20 000
<b>Summa social- och omsorgsnämnd</b>	<b>34 247</b>	<b>34 247</b>	<b>34 247</b>	<b>34 247</b>	<b>34 247</b>	<b>34 247</b>
<b>Barn- och ungdomsnämnden</b>						
Kompensation för förändrat stb inom förskolan (KS 2021-12-14 § 394)	42 000	42 000	42 000	42 000	42 000	42 000
Stärkt intern säkerhetsorganisation (fördelning KS 2021-12-14 § 394)	800	800	800	800	800	800
Tillskott till förskola och personalsatsningar	15 000	15 000	15 000	15 000	15 000	15 000
<b>Summa barn- och ungdomsnämnden</b>	<b>57 800</b>	<b>57 800</b>	<b>57 800</b>	<b>57 800</b>	<b>57 800</b>	<b>57 800</b>
<b>Bildningsnämnden</b>						
Säkerhetsåtgärder inom gymnasieskolan (KS 2021-12-14 § 394)	1 500	1 500	1 500	1 500	1 500	1 500
Stärkt intern säkerhetsorganisation (fördelning KS 2021-12-14 § 394)	800	800	800	800	800	800
<b>Summa bildningsnämnden</b>	<b>2 300</b>	<b>2 300</b>	<b>2 300</b>	<b>2 300</b>	<b>2 300</b>	<b>2 300</b>
<b>Kultur- och fritidsnämnden</b>						
Bidrag LFC Fadderakademi (KS 2021-12-14 § 394)	500	500	500	500	500	500
Bidrag Östergötlands museum för att inte höja inträdesavg (KS 2021-12-14 § 394)	750	750	750	750	750	750
Stärkt intern säkerhetsorganisation (fördelning KS 2021-12-14 § 394)	800	800	800	800	800	800
Utveckling och byggnation av anläggningar för idrott, bad och rekreation tillkommande driftkostnader(KS 2022-05-24 § 177)	5 100	3 600	3 600	3 600	3 600	3 600
Tillkommande kapitaltjänst och driftkostnader för Ryd Solhaga och Lingvallen samt projektering 2023	100	1 000	1 000	1 000	1 000	1 000
Fadderverksamhet	250	250	250			
Tillskott till idéburna offentliga partnerskap (IOP)	3 000	3 000	3 000	3 000	3 000	3 000
<b>Summa kultur- och fritidsnämnden</b>	<b>10 500</b>	<b>9 900</b>	<b>9 900</b>	<b>9 650</b>	<b>9 650</b>	<b>9 650</b>
<b>Arbetsmarknadsnämnden</b>						
Stärkt intern säkerhetsorganisation (fördelning KS 2021-12-14 § 394)	800	800	800	800	800	800
Förändrade arvoden förtroendevalda (KF 2022-06-14 § 253)	153	153	153	153	153	153
Tillskott till riksnormshöjning och Linkstep	15 000	15 000	15 000	15 000	15 000	15 000
<b>Summa arbetsmarknadsnämnden</b>	<b>15 953</b>	<b>15 953</b>	<b>15 953</b>	<b>15 953</b>	<b>15 953</b>	<b>15 953</b>
<b>Samhällsbyggnadsnämnden</b>						
Stärkt intern säkerhetsorganisation (fördelning KS 2021-12-14 § 394)	800	800	800	800	800	800
Projekt Ostlänken	4 000	4 000	4 000	4 000	4 000	4 000
Omprioritering till Bygg- och miljönämnden	-3 000	-3 000	-3 000	-3 000	-3 000	-3 000
<b>Summa samhällsbyggnadsnämnden</b>	<b>1 800</b>	<b>1 800</b>	<b>1 800</b>	<b>1 800</b>	<b>1 800</b>	<b>1 800</b>
<b>Bygg- och miljönämnden</b>						
Tillskott till förstärkning av LOS-arbetet och för tillkommande lagkrav	3 000	3 000	3 000	3 000	3 000	3 000
<b>Summa bygg- och miljönämnden</b>	<b>3 000</b>	<b>3 000</b>	<b>3 000</b>	<b>3 000</b>	<b>3 000</b>	<b>3 000</b>
<b>Summa politiska beslut och avtal exkl justering för demografiska förändringar</b>	<b>162 545</b>	<b>162 738</b>	<b>164 249</b>	<b>166 457</b>	<b>166 767</b>	<b>166 767</b>



## Omfördelningar mellan nämndernas budgetramar

Sammantaget är nettoförändringen av omfördelningarna mellan nämndernas budgetramar som redovisas nedan noll. Det största beloppet avser omfördelning av statsbidraget "Säkerställa en god vård och omsorg av äldre" som redovisas som ett centralt generellt statsbidrag vilket innebär att äldrenämnden får en utökad budgetram med 55 mnkr.

### Omfördelningar mellan nämndernas ramar

Belopp tkr	Budget 2023	Plan 2024	Plan 2025	Plan 2026	Plan 2027	Plan 2028
<b>Kommunstyrelsen</b>						
Budgetram för statistikresurs flyttas till barn- och ungdomsnämnden	-990	-990	-990	-990	-990	-990
Förändrad ansvarsfördelning och omdisponering av budgetram för "Utåtriktat arbete för hållbar mobilitet" från kommunstyrelsen till samhällsbyggnadsnämnden	-500	-500	-500	-500	-500	-500
Budgetram för SAAB Arena flyttas från kultur- och fritidsnämnden till kommunstyrelsen	1 100	1 100	1 100	1 100	1 100	1 100
Budgetram för Linköpings Arena flyttas från kommunstyrelsen till kultur- och fritidsnämnden	-12 500	-12 500	-12 500	-12 500	-12 500	-12 500
Budgetram för Stadsfesten flyttas från kommunstyrelsen till kultur- och fritidsnämnden	-1 500	-1 500	-1 500	-1 500	-1 500	-1 500
Internränta för inköp av mark (Intellektet)	1 500	1 500	1 500	1 500	1 500	1 500
<b>Summa kommunstyrelsen</b>	<b>-12 890</b>	<b>-12 890</b>	<b>-12 890</b>	<b>-12 890</b>	<b>-12 890</b>	<b>-12 890</b>
<b>Äldrenämnden</b>						
Omfördelning av generellt statsbidrag till äldreomsorgen som enligt RKR ska redovisas centralt tillsammans med övriga generella statsbidrag. Fr.o.m. 2024 ingår det i det kommunövergripande generella statsbidraget (erhölls första gången 2021)	55 000	55 000	55 000	55 000	55 000	55 000
<b>Summa äldrenämnden</b>	<b>55 000</b>	<b>55 000</b>	<b>55 000</b>	<b>55 000</b>	<b>55 000</b>	<b>55 000</b>
<b>Social- och omsorgsnämnden</b>						
Budgetram för support och arbetsteamet flyttas från social- och omsorgsnämnden till arbetsmarknadsnämnden (SON 2021-10-20 § 146)	-3 490	-3 490	-3 490	-3 490	-3 490	-3 490
<b>Summa social- och omsorgsnämnden</b>	<b>-3 490</b>	<b>-3 490</b>	<b>-3 490</b>	<b>-3 490</b>	<b>-3 490</b>	<b>-3 490</b>
<b>Barn- och ungdomsnämnden</b>						
Budgetram för statistikresurs flyttas från kommunstyrelsen	990	990	990	990	990	990
Budgetram för kommunikationsresurs flyttas till arbetsmarknadsnämnden	-300	-300	-300	-300	-300	-300
<b>Summa barn- och ungdomsnämnden</b>	<b>690</b>	<b>690</b>	<b>690</b>	<b>690</b>	<b>690</b>	<b>690</b>
<b>Bildningsnämnden</b>						
Budgetram för kommunikationsresurs flyttas till arbetsmarknadsnämnden	-100	-100	-100	-100	-100	-100
Budgetram för vuxenutbildningen flyttas från bildningsnämnden till arbetsmarknadsnämnden enl. reviderat reglemente (KF 2022-05-31 § 199)	-127 130	-127 130	-127 130	-127 130	-127 130	-127 130
<b>Summa bildningsnämnden</b>	<b>-127 230</b>	<b>-127 230</b>	<b>-127 230</b>	<b>-127 230</b>	<b>-127 230</b>	<b>-127 230</b>

<b>Forts. Belopp tkr</b>	<b>Budget 2023</b>	<b>Plan 2024</b>	<b>Plan 2025</b>	<b>Plan 2026</b>	<b>Plan 2027</b>	<b>Plan 2028</b>
<b>Kultur- och fritidsnämnden</b>						
Budgetram för SAAB Arena flyttas från kultur- och fritidsnämnden till kommunstyrelsen	-1 100	-1 100	-1 100	-1 100	-1 100	-1 100
Budgetram för Linköpings Arena flyttas från kommunstyrelsen till kultur- och fritidsnämnden	12 500	12 500	12 500	12 500	12 500	12 500
Budgetram för Stadsfesten flyttas från kommunstyrelsen till kultur- och fritidsnämnden	1 500	1 500	1 500	1 500	1 500	1 500
<b>Summa kultur- och fritidsnämnden</b>	<b>12 900</b>	<b>12 900</b>	<b>12 900</b>	<b>12 900</b>	<b>12 900</b>	<b>12 900</b>
<b>Arbetsmarknadsnämnden</b>						
Budgetram för kommunikationsresurs flyttas från bildningsnämnden	100	100	100	100	100	100
Budgetram för kommunikationsresurs flyttas från barn- och ungdomsnämnden	300	300	300	300	300	300
Budgetram för support och arbetsteamet flyttas från social- och omsorgsnämnden till arbetsmarknadsnämnden (AN 2021-10-27 § 104)	3 490	3 490	3 490	3 490	3 490	3 490
Budgetram för vuxenutbildningen flyttas från bildningsnämnden till arbetsmarknadsnämnden enl. reviderat reglemente (KF 2022-05-31 § 199)	127 130	127 130	127 130	127 130	127 130	127 130
<b>Summa arbetsmarknadsnämnden</b>	<b>131 020</b>	<b>131 020</b>	<b>131 020</b>	<b>131 020</b>	<b>131 020</b>	<b>131 020</b>
<b>Samhällsbyggnadsnämnden</b>						
Förändrad ansvarsfördelning och omdisponering av budgetram för "Utåtriktat arbete för hållbar mobilitet" från kommunstyrelsen till samhällsbyggnadsnämnden	500	500	500	500	500	500
<b>Summa samhällsbyggnadsnämnden</b>	<b>500</b>	<b>500</b>	<b>500</b>	<b>500</b>	<b>500</b>	<b>500</b>
<b>Intern finansiering, internränta</b>						
Ökad intäkt internränta för inköp av mark (Intellektet)	-1 500	-1 500	-1 500	-1 500	-1 500	-1 500
<b>Summa intern finansiering</b>	<b>-1 500</b>	<b>-1 500</b>	<b>-1 500</b>	<b>-1 500</b>	<b>-1 500</b>	<b>-1 500</b>
<b>Skatteintäkter och generella statsbidrag</b>						
Omfördelning av generellt statsbidrag till äldreomsorgen som enligt RKR ska redovisas centralt tillsammans med övriga generella statsbidrag. Fr.o.m. 2024 ingår det i det kommunövergripande generella statsbidraget	-55 000	-55 000	-55 000	-55 000	-55 000	-55 000
<b>Summa omfördelning skatteintäkter och generella statsbidrag</b>	<b>-55 000</b>	<b>-55 000</b>	<b>-55 000</b>	<b>-55 000</b>	<b>-55 000</b>	<b>-55 000</b>
<b>Summa omfördelningar</b>	<b>0</b>	<b>0</b>	<b>0</b>	<b>0</b>	<b>0</b>	<b>0</b>

#### Justeringar av nämndernas budgetramar utifrån finansieringsprincipen

Nämndernas ramar har justerats för riksdagsbeslut som påverkar kommunens verksamhet med den kompensation som kommunen får i det kommunövergripande generella statsbidraget (regleringsbidraget) enligt finansieringsprincipen, se tabell nedan.

#### Justeringar av nämndernas budgetramar utifrån finansieringsprincipen

<b>Belopp tkr</b>	<b>2023</b>	<b>2024</b>	<b>2025</b>	<b>2026</b>	<b>2027</b>	<b>2028</b>
Barn- och ungdomsnämnden	10 960	18 930	18 930	18 930	18 930	18 930
Bildningsnämnden	3 070	3 750	3 750	3 750	3 750	3 750
Arbetsmarknadsnämnden	950	950	950	950	950	950
Äldrenämnden	10 890	10 890	10 890	10 890	10 890	10 890
Social- och omsorgsnämnden	220	-2 890	-2 890	-2 890	-2 890	-2 890
Kommunstyrelsen	1 800	3 550	3 550	3 550	3 550	3 550
<b>Summa</b>	<b>27 890</b>	<b>35 180</b>	<b>35 180</b>	<b>35 180</b>	<b>35 180</b>	<b>35 180</b>

## Beräkning av budgetramar för nämndernas verksamhet

Budgetramarna för nämndernas verksamhet är nettoramar som är beräknade enligt förutsättningarna nedan.

Pris- och lönekompensationer för år 2023 ingår i nämndernas budgetramar. Budgetramarna för nämnderna är angivna i 2023 års pris- och löneläge enligt följande:

- Indexuppräknung för pris och lön 3,0 % (Helår cirka 3,6 %) (löneökning enligt 2023 års lönerörelse fr.o.m. 1 april)
- PO-pålägg 39,01 % för inkomster under 7,5 inkomstbasbelopp samt 39,14 för inkomster över 7,5 inkomstbasbelopp, fr.o.m. 2023 är det ett nytt pensionsavtal.
- Intern ränta 1,0 %

Pris- och löneuppräknungar för kommande år budgeteras som en central reserv. Nämndernas beräkningar i internbudgeterna ska ske i 2023 års pris- och lönenivå.

Den interna räntan är beräknad utifrån Linköpings genomsnittliga räntekostnad för kommunens externa upplåning och har ingen nettopåverkan på budgeten. Det är lämpligt att matcha lånens löptid med investeringens avskrivningstid. Tio år är längsta löptid där det finns en god daglig prissättning på lån. Kommuninvest är normalt den part som erbjuder bästa/lägsta ränta för långa lån och därför beräknas den interna räntan utifrån deras 10-åriga ränta som är cirka 1 procent. Internräntan kommer att ses över inför 2024.

## Ofördelade kostnadsreduceringar

I budgeten för 2022 med plan för 2023-2027 fanns ofördelade kostnadsreduceringar för åren 2024-2027. Behovet av kostnadsreduceringar har förändrats främst på grund av nya skatteunderlagsprognoser från SKR, ny befolkningsprognos och inflationsprognoser. Delar av de utökade budgetramarna för åren 2024-2028 finansieras med ofördelade kostnadsreduceringar då de ekonomiska förutsättningarna kommer att förändras. Om de kvarstår hanteras de i kommande års budgetarbete.

1 procent effektiviseringskrav motsvarar cirka 100 mnkr.

*Ofördelade kostnadsreducering som ingår i budgeten respektive år*

Belopp mnkr	Budget 2023	Plan 2024	Plan 2025	Plan 2026	Plan 2027	Plan 2028
År 2023	0	0	0	0	0	0
År 2024		-226	-226	-226	-226	-226
År 2025			8	8	8	8
År 2026				26	26	26
År 2027					89	89
År 2028						85
<b>Summa ofördelade kostnadsreduceringar</b>	<b>0</b>	<b>-226</b>	<b>-218</b>	<b>-192</b>	<b>-103</b>	<b>-18</b>

*positivt tecken är att ofördelat är lägre än året innan*

## Resursfördelning för demografiska förändringar

Kommunen har en modell för resursfördelning för demografiska förändringar för verksamheter där populationen för respektive ”ersättningsgrupp” är så stor att enhetliga ersättningsschabloner med enkelhet kan användas och efterfrågan av verksamhet har ett starkt och tydligt samband med åldersdemografin. Modellen för resursfördelning för demografiska förändringar bygger på kostnadsutjämnningen mellan Sveriges kommuner. Det är en generell resursfördelning för demografiska förändringar för verksamheterna förskola, fritidshem, grundskola, gymnasieskola samt äldreomsorg. Modellen bygger på invånarantalet enligt kommunens befolkningsprognos och ersättningsbeloppen i kostnadsutjämnningen mellan Sveriges kommuner. Förändringar av de aktuella verksamheterna kopplade till förändrat antal invånare i nämndens aktuella åldersgrupper ingår i nämndernas ramar. Resursfördelningsmodellen överensstämmer med kommunens styrmodell beträffande decentralisering och kommunens budgetprocess med mer rambudgetering och mindre detaljbudgetering.

Resursfördelningen för demografiska förändringar syftar till att förbättra nämnders planeringsförutsättningar genom att fördela ekonomiska resurser på basis av förändringarna av antalet invånare i de aktuella åldersgrupperna. Det innebär att berörda nämnder kan förutsäga vilka ekonomiska resurser som finns även vid förändringar av antal invånare i de olika åldersgrupperna. En nämnd kan för ett specifikt år få såväl ökade som minskade resurser då antal invånare i respektive åldersgrupp ständigt förändras.

När budgeten fastställs fördelas en del av resurserna utifrån förändringar av antal invånare i de aktuella åldersgrupperna. Äldrenämndens, barn- och ungdomsnämndens samt bildningsnämndens ramar har i budget för 2023 med plan för 2024-2028 justerats enligt nedan för demografiska förändringar utifrån den befolkningsprognos som kommunstyrelsen behandlade den 3 maj 2022. På grund av färre invånare i barn- och ungdomsnämndens åldersgrupper i slutet av planperioden minskar nämndens budgetram. Specifikation för respektive år samt förändringar jämfört med den plan kommunfullmäktige fastställde den 28 september 2021 för respektive år framgår av tabell nästa sida.

### Samanställning av *ackumulerade* förändringar av nämndernas budgetramar jämfört med budget 2021

Belopp mnkr	Budget 2022	Budget 2023	Plan 2024	Plan 2025	Plan 2026	Plan 2027	Plan 2028
Barn- och ungdomsnämnden	1,3	0,9	-1,5	-14,9	-32,2	-44,8	-62,4
Bildningsnämnden	20,5	39,4	53,6	69,2	86,6	96,9	104,1
Äldrenämnden	26,6	58,2	95,1	139,6	188,1	232,4	278,3
<b>Summa förändring resursfördelning jämfört med 2021</b>	<b>48,4</b>	<b>98,5</b>	<b>147,2</b>	<b>193,9</b>	<b>242,4</b>	<b>284,5</b>	<b>320,0</b>

Ersättningsbeloppen per invånare i de aktuella åldersgrupperna utgår från Linköpings ”prislappar” i kostnadsutjämnningen mellan Sveriges kommuner. Tidigare har äldrenämndens och bildningsnämndens belopp minskats på grund av att de historiskt haft lägre nettokostnad än den teoretiskt framräknade ”prislappen” per invånare i åldersgruppen. På senare år har avvikelsen minskat, därför tas reduceringen bort så att äldrenämnden och bildningsnämnden kompenseras med hela beloppet precis såsom barn- och ungdomsnämnden gör.

Befolkningsförändringarna i de aktuella åldersgrupperna enligt prognosen från våren 2022 avviker från tidigare prognoser vilket innebär att berörda nämnders ramar justerats. Jämfört med år 2022 så utökas nämndernas budgetramar för 2023 med 50 mnkr vilket är 24 mnkr mindre än tidigare plan för 2023. Se även avsnittet ”Demografiska förutsättningar” tidigare i dokumentet.

Justering av nämndernas ramar för demografiska förändringar jämfört med den plan kommunfullmäktige fastställde den 28 september 2021 för respektive år.

Belopp m nkr	Budget 2022	Budget 2023	Plan 2024	Plan 2025	Plan 2026	Plan 2027	Plan 2028
<b>Barn- och ungdomsnämnden</b>							
<i>Befolkningsprognos mars 2022, belopp enl SKR februari 2022</i>							
Förändring mellan år 2021-2022	1,3	1,3	1,3	1,3	1,3	1,3	1,3
Förändring mellan år 2022-2023		-0,4	-0,4	-0,4	-0,4	-0,4	-0,4
Förändring mellan år 2023-2024			-2,5	-2,5	-2,5	-2,5	-2,5
Förändring mellan år 2024-2025				-13,4	-13,4	-13,4	-13,4
Förändring mellan år 2025-2026					-17,3	-17,3	-17,3
Förändring mellan år 2026-2027						-12,6	-12,6
Förändring mellan år 2027-2028							-17,6
<b>Summa</b>	<b>1,3</b>	<b>0,9</b>	<b>-1,5</b>	<b>-14,9</b>	<b>-32,2</b>	<b>-44,8</b>	<b>-62,4</b>
Förändring som ingår i planen för respektive år enl. KF 28 sept 2021	<b>6,7</b>	<b>14,4</b>	<b>21,5</b>	<b>23,6</b>	<b>26,5</b>	<b>37,8</b>	<b>37,8</b>
Förändring jämfört med vad som redan ingår i barn-och ungdomsnämndens ram	<b>-5,3</b>	<b>-13,5</b>	<b>-23,1</b>	<b>-38,6</b>	<b>-58,7</b>	<b>-82,6</b>	<b>-100,2</b>
<b>Bildningsnämnden</b>							
<i>Befolkningsprognos mars 2022, belopp enl SKR februari 2022</i>							
Förändring mellan år 2021-2022	20,5	20,5	20,5	20,5	20,5	20,5	20,5
Förändring mellan år 2022-2023		19,0	19,0	19,0	19,0	19,0	19,0
Förändring mellan år 2023-2024			14,2	14,2	14,2	14,2	14,2
Förändring mellan år 2024-2025				15,6	15,6	15,6	15,6
Förändring mellan år 2025-2026					17,4	17,4	17,4
Förändring mellan år 2026-2027						10,3	10,3
Förändring mellan år 2027-2028							7,2
<b>Summa</b>	<b>20,5</b>	<b>39,4</b>	<b>53,6</b>	<b>69,2</b>	<b>86,6</b>	<b>96,9</b>	<b>104,1</b>
Förändring som ingår i planen för respektive år enl. KF 28 sept 2021	<b>17,6</b>	<b>34,7</b>	<b>48,1</b>	<b>63,0</b>	<b>79,6</b>	<b>89,7</b>	<b>89,7</b>
Förändring jämfört med vad som redan ingår i bildningsnämndens ram	<b>2,9</b>	<b>4,8</b>	<b>5,5</b>	<b>6,2</b>	<b>7,0</b>	<b>7,3</b>	<b>14,4</b>
<b>Äldrenämnden</b>							
<i>Befolkningsprognos mars 2022, belopp enl SKR februari 2022</i>							
Förändring mellan år 2021-2022	26,6	26,6	26,6	26,6	26,6	26,6	26,6
Förändring mellan år 2022-2023		31,6	31,6	31,6	31,6	31,6	31,6
Förändring mellan år 2023-2024			36,9	36,9	36,9	36,9	36,9
Förändring mellan år 2024-2025				44,5	44,5	44,5	44,5
Förändring mellan år 2025-2026					48,5	48,5	48,5
Förändring mellan år 2026-2027						44,3	44,3
Förändring mellan år 2027-2028							45,9
<b>Summa</b>	<b>26,6</b>	<b>58,2</b>	<b>95,1</b>	<b>139,6</b>	<b>188,1</b>	<b>232,4</b>	<b>278,3</b>
Förändring som ingår i planen för respektive år enl. KF 28 sept 2021	<b>33,3</b>	<b>73,6</b>	<b>116,3</b>	<b>164,0</b>	<b>214,4</b>	<b>261,0</b>	<b>261,0</b>
Förändring jämfört med vad som redan ingår i äldrenämndens ram	<b>-6,7</b>	<b>-15,4</b>	<b>-21,2</b>	<b>-24,4</b>	<b>-26,3</b>	<b>-28,7</b>	<b>17,3</b>
<b>Summa förändring resursfördelning jämfört med 2021</b>	<b>48,4</b>	<b>98,5</b>	<b>147,2</b>	<b>193,9</b>	<b>242,4</b>	<b>284,5</b>	<b>320,0</b>
Förändring mellan åren		50,2	48,6	46,7	48,5	42,1	35,5
<b>Summa förändring jämfört med vad som redan ingår i nämndernas ramar enligt den plan som KF fastställde den 28 september 2021</b>	<b>-9,1</b>	<b>-24,1</b>	<b>-38,8</b>	<b>-56,7</b>	<b>-78,1</b>	<b>-104,0</b>	<b>-68,5</b>

## Investeringar och exploatering

### Investeringar och finansiering av investeringarna

Kommunens nettoinvesteringar har under senare år kraftigt överstigit avskrivningskostnaderna. Att investeringsvolymen har ökat beror på att Linköpings Kommun bygger en ny simhall som beräknas kosta 990 mnkr. Den nya simhallen finansieras enligt beslut i fullmäktige med lån. Under kommande år är kommunens största investering Ullevileden. Kommunens totala investeringsram för år 2023 uppgår till 714 mnkr varav 74 mnkr avser Ullevileden och 150 mnkr medel för strategiska markförvärv. Det kommunala bolaget Lejonfastigheter AB äger och förvaltar kommunens verksamhetslokaler förutom den nya simhallen som kommunen äger.

Avskrivningarna finansierar större delen av reinvesteringarna och beräknas till 263 mnkr för 2023. Investeringar i mark, fastigheter och större anläggningar är långsiktiga och kan lånefinansieras då kommande generationer kommer att nyttja dem under många år och då mark normalt inte förlorar i värde. För att kunna finansiera övriga investeringar med egna medel bör kommande års budgeterade resultat vara positivt. Ett positivt resultat innebär också att kommunen får utrymme att amortera på skulderna. Investeringarna leder också till ökade driftkostnader som nämnderna måste hantera inom sina budgetramar.

Kommunen styr i första hand på driftbudgeten och grundregeln är att nämnderna ska klara att finansiera ränta, avskrivning och driftkostnader för de investeringar som genomförs inom nämndens ram för driftbudgeten. Kommunens långsiktiga utrymme i driftbudgeten styr nivån på investeringarna och lokalförhyringarna.

I samband med arbetet med internbudget för åren 2023-2028 uppdaterar nämnderna sina planer för de kommande 10 åren avseende investeringar och lokalförhyringar med tillhörande driftkostnader. Syftet är att förbättra planering, prioritering och samordning av nämndernas lokalförsörjningsplaner på kort och lång sikt samt att i övrigt bedriva en långsiktig planering.

Belopp mnkr	2023	2024	2025	2026	2027	2028	Summa
Stora investeringar	81	169	224	192	219	149	1 034
Exploateringsinvesteringar och strategisk markreserv	257	328	330	311	286	293	1 805
Reinvesteringar och övriga investeringar	376	312	369	371	369	371	2 168
<b>Summa</b>	<b>714</b>	<b>809</b>	<b>922</b>	<b>875</b>	<b>874</b>	<b>812</b>	<b>5 007</b>

Investeringar kan finansieras med avskrivningar, egna medel/positiva resultat eller lån.

- Avskrivningarna finansierar större delen av kommunens reinvesteringar.
- Investeringar i fastigheter och stora anläggningar som är långsiktiga som till exempel simhallen och Ullevileden kan lånefinansieras då kommande generationer kommer att nyttja dem under många år och mark normalt inte förlorar i värde.
- Investeringar i mark finansieras i första hand med intäkter från exploateringsverksamheten.
- För att kunna finansiera övriga investeringar med egna medel bör kommande års budgeterade resultat vara positivt.

Investeringsnivån överstiger även för år 2023 avskrivningarna som beräknas uppgå till 263 mnkr. Linköpings kommun har till och med år 2019 kunnat finansiera investeringarna med egna medel. I januari 2020 började kommunen att ta upp lån för simhallen. Kommunen beräknas låna 292 mnkr för år 2023, ett annat sätt att finansiera investeringarna är avyttra delat av kommunens finansiella placeringar. Detta skulle dock innebära en lägre förväntad avkastning under kommande år.

Självfinansieringsgrad är ett nyckeltal som visar i vilken utsträckning en organisation kan finansiera årets investeringar med medel som uppstått i verksamheten. Självfinansieringsgrad beräknas som årets resultat plus avskrivningar i relation till kommunens nettoinvesteringar. En självfinansiering under 100 procent av årets investeringar skapar ett nyupplåningsbehov.

### Exploatering för bostäder och verksamheter

Exploateringsverksamheten budgeteras med ett överskott om 78 mnkr per år i budget 2023 med plan för 2024-2028. Överskottet kan dock finansiera investeringar likvidmässigt.

Intäkterna i ett exploateringsprojekt redovisas sedan år 2020 i samband med försäljning av mark. Tidigare periodiserades intäkterna över tid. Detta innebär att stora överskott uppstår vid försäljning men de tillhörande investeringarna belastar kommunens resultat under de efterföljande åren.

## Resultaträkning för budget 2023 med plan för 2024-2028

Belopp mnkr	Bokslut 2021	Budget 2022	Budget 2023	Plan 2024	Plan 2025	Plan 2026	Plan 2027	Plan 2028
Verksamhetens intäkter	1 926	1 922	1 950	1 980	2 010	2 040	2 085	2 115
Verksamhetens kostnader	-11 189	-11 642	-12 294	-12 462	-12 843	-13 233	-13 665	-14 088
Jämförelsestörande poster exploatering	121	78	78	78	78	78	78	78
Jämförelsestörande poster övrigt	-201							
Avskrivningar	-218	-238	-263	-268	-284	-289	-294	-299
<b>Verksamhetens nettokost- nader</b>	<b>-9 561</b>	<b>-9 880</b>	<b>-10 529</b>	<b>-10 672</b>	<b>-11 038</b>	<b>-11 403</b>	<b>-11 796</b>	<b>-12 194</b>
Skatteintäkter	7 887	8 207	8 647	9 026	9 392	9 767	10 166	10 613
Generella statsbidrag och ut- jämnning	1 239	1 085	1 081	1 069	1 069	1 061	1 057	1 005
Kommunal fastighetsavgift	284	290	312	314	316	318	320	322
<b>Summa skatteintäkter o ut- jämnning</b>	<b>9 410</b>	<b>9 581</b>	<b>10 041</b>	<b>10 409</b>	<b>10 777</b>	<b>11 146</b>	<b>11 543</b>	<b>11 941</b>
<b>Verksamhetens resultat</b>	<b>-151</b>	<b>-298</b>	<b>-489</b>	<b>-263</b>	<b>-262</b>	<b>-257</b>	<b>-253</b>	<b>-253</b>
Finansiella intäkter	1 265	432	472	479	480	479	479	479
Finansiella kostnader	-119	-105	-123	-116	-118	-122	-126	-126
<b>Finansnetto</b>	<b>1 146</b>	<b>327</b>	<b>349</b>	<b>363</b>	<b>362</b>	<b>357</b>	<b>353</b>	<b>353</b>
<b>Resultat efter finansiella poster</b>	<b>995</b>	<b>28</b>	<b>-140</b>	<b>100</b>	<b>100</b>	<b>100</b>	<b>100</b>	<b>100</b>
lanspråkstagande av resultat- utjämningsreserv (RUR)			140					
<b>ÅRETS RESULTAT</b>	<b>995</b>	<b>28</b>	<b>0</b>	<b>100</b>	<b>100</b>	<b>100</b>	<b>100</b>	<b>100</b>

Skatteintäkterna är beräknade enligt SKR:s prognos för skatteunderlagets utveckling den 20 oktober 2022 samt med hänsyn tagen till utökad generellt statsbidrag i budgetpropositionen.



## Budgetramar för nämnderna 2023 med plan för 2024-2028

Belopp tkr	Budget 2022	Budget 2023	Plan 2024	Plan 2025	Plan 2026	Plan 2027	Plan 2028
Kommunfullmäktige	14 411	16 303	15 823	15 823	15 823	16 356	15 823
Kommunens revisorer	5 340	6 017	5 864	5 864	5 864	5 864	5 864
Kommunstyrelsen	597 589	632 668	642 152	644 996	650 331	645 376	645 376
Överförmyndarnämnden	18 220	18 931	19 012	19 012	19 012	19 012	19 012
Valnämnden	5 077	1 084	5 243	1 087	5 243	1 087	1 087
Äldrenämnden	1 493 867	1 682 468	1 762 750	1 808 989	1 859 341	1 905 382	1 953 102
Social- och omsorgsnämnden	1 652 326	1 709 383	1 710 811	1 710 811	1 710 811	1 710 811	1 710 811
Barn- och ungdomsnämnden	3 694 869	3 823 735	3 854 047	3 840 200	3 822 242	3 809 176	3 790 924
Bildningsnämnden	922 852	842 807	863 314	879 470	897 463	908 170	915 605
Kultur- och fritidsnämnden	405 611	446 458	445 884	462 351	462 101	462 101	462 101
Arbetsmarknadsnämnden	464 446	624 608	627 045	627 045	627 045	627 045	627 045
Samhällsbyggnadsnämnden	524 535	544 487	545 329	561 362	561 362	561 362	561 362
Exploatering	-78 295	-78 295	-78 295	-78 295	-78 295	-78 295	-78 295
Bygg- och miljönämnden	63 486	68 307	68 872	68 872	68 872	68 872	68 872
<b>Summa nämndernas nettorammar</b>	<b>9 784 334</b>	<b>10 338 961</b>	<b>10 487 850</b>	<b>10 567 585</b>	<b>10 627 214</b>	<b>10 662 317</b>	<b>10 698 688</b>
Pensioner, exkl finansiella poster	2 000	155 691	132 726	100 557	100 557	100 557	100 557
Resursmedel	86 950	30 000	30 000	30 000	30 000	30 000	30 000
Reserv för pris, lön o demografi	37 659	47 330	289 802	600 375	880 044	1 148 529	1 425 191
Intern finansiering, intern ränta	-31 361	-42 611	-42 611	-42 611	-42 611	-42 611	-42 611
Ofördelade kostnadsreduceringar	0	0	-225 996	-217 694	-191 842	-103 043	-17 833
<b>Verksamhetens nettokostnader</b>	<b>9 879 583</b>	<b>10 529 371</b>	<b>10 671 772</b>	<b>11 038 213</b>	<b>11 403 362</b>	<b>11 795 750</b>	<b>12 193 993</b>

Nämndernas ramar är beräknade i 2023 års löne- och prisnivå.

## Specifikation av förändringar av nämndernas ramar

Nedan redovisas förändringar av nämndernas budgetramar efter att kommunfullmäktige beslutade om budget för 2022 med plan för 2023-2027 den 28 september och 23 november 2021.

### Specifikation av förändringar av nämndernas ramar i budget för 2023

Belopp tkr	Plan 2023 enl KF hösten 2021	Justering demografi bef.prog. mars 2022	Uppräkning till 2023 års pris- och lö- nenivå	Omfördel- ningar mellan nämnder, öv- riga justeringar	Förändrade ramar	Budget 2023
Kommunfullmäktige	14 878		613	0	812	16 303
Kommunens revisorer	5 568		148	0	300	6 017
Kommunstyrelsen	602 447		22 298	-11 090	19 013	632 668
Överförmyndarnämnden	18 281		651	0	0	18 931
Valnämnden	451		13	0	620	1 084
Äldrenämnden	1 567 676	-15 445	48 147	65 890	16 200	1 682 468
Social- och omsorgsnämnden	1 628 978		49 429	-3 270	34 247	1 709 383
Barn- och ungdomsnämnden	3 663 546	-13 455	104 194	11 650	57 800	3 823 735
Bildningsnämnden	936 143	4 766	23 758	-124 160	2 300	842 807
Kultur- och fritidsnämnden	408 075		14 983	12 900	10 500	446 458
Arbetsmarknadsnämnden	455 230		21 455	131 970	15 953	624 608
Samhällsbyggnadsnämnden	527 135		15 053	500	1 800	544 487
Exploatering	-78 295		0	0	0	-78 295
Bygg- och miljönämnden	63 946		1 361	0	3 000	68 307
<b>Verksamhetens nettokostnader</b>	<b>9 814 056</b>	<b>-24 134</b>	<b>302 103</b>	<b>84 390</b>	<b>162 545</b>	<b>10 338 961</b>

Förklaringar till förändrade ramar samt omfördelningar mellan nämnder redovisas i tidigare avsnitt. I kolumnen "Omfördelningar mellan nämnder, övriga justeringar" redovisas omfördelningar mellan nämnder enligt tidigare redovisad tabell samt justeringar av nämndernas budgetramar som kommunen erhåller kompensation för från staten enligt finansieringsprincipen. Observera att av äldrenämndens utökade budgetram avser 55 mkr ett statsbidrag som nämnden tidigare erhållit men som nu redovisas centralt tillsammans med övriga generella statsbidrag och att nämnden istället erhåller en utökad budgetram vilket *inte* förändrar äldrenämndens budgetutrymme.

### Specifikation av förändringar av nämndernas ramar i plan för 2024

Belopp tkr	Plan 2024 enl KF hösten 2021	Justering demografi bef.prog. mars 2022	Uppräkning till 2023 års pris- och lö- nenivå	Omfördel- ningar mellan nämnder, öv- riga justeringar	Förändrade ramar	Plan 2024
Kommunfullmäktige	14 367		644	0	812	15 823
Kommunens revisorer	5 377		186	0	300	5 864
Kommunstyrelsen	614 533		25 032	-17 840	20 426	642 152
Överförmyndarnämnden	18 281		732	0	0	19 012
Valnämnden	5 105		138	0	0	5 243
Äldrenämnden	1 641 000	-21 202	60 862	65 890	16 200	1 762 750
Social- och omsorgsnämnden	1 618 365		59 078	-880	34 247	1 710 811
Barn- och ungdomsnämnden	3 670 660	-23 080	129 048	19 620	57 800	3 854 047
Bildningsnämnden	949 447	5 498	29 549	-123 480	2 300	863 314
Kultur- och fritidsnämnden	403 558		16 527	15 900	9 900	445 884
Arbetsmarknadsnämnden	455 230		23 892	131 970	15 953	627 045
Samhällsbyggnadsnämnden	527 135		15 894	500	1 800	545 329
Exploatering	-78 295		0	0	0	-78 295
Bygg- och miljönämnden	63 946		1 926	0	3 000	68 872
<b>Verksamhetens nettokostnader</b>	<b>9 908 708</b>	<b>-38 784</b>	<b>363 509</b>	<b>91 680</b>	<b>162 738</b>	<b>10 487 850</b>

Se förklaringar till tabell för år 2023 ovan.

## Specifikation av förändringar av nämndernas ramar i plan för 2025

Belopp tkr	Plan 2025 enl KF höst- ten 2021	Justering demografi bef.prog. mars 2022	Uppräkning till 2023 års pris- och lö- nenivå	Omfördel- ningar mellan nämnder, öv- riga justeringar	Förändrade ramar	Plan 2025
Kommunfullmäktige	14 367		644	0	812	15 823
Kommunens revisorer	5 377		186	0	300	5 864
Kommunstyrelsen	616 374		25 145	-17 840	21 317	644 996
Överförmyndarnämnden	18 281		732	0	0	19 012
Valnämnden	451		16	0	620	1 087
Äldrenämnden	1 688 664	-24 356	62 590	65 890	16 200	1 808 989
Social- och omsorgsnämnden	1 618 365		59 078	-880	34 247	1 710 811
Barn- och ungdomsnämnden	3 672 773	-38 551	128 558	19 620	57 800	3 840 200
Bildningsnämnden	964 264	6 230	30 156	-123 480	2 300	879 470
Kultur- och fritidsnämnden	419 359		17 191	15 900	9 900	462 351
Arbetsmarknadsnämnden	455 230		23 892	131 970	15 953	627 045
Samhällsbyggnadsnämnden	542 447		16 616	500	1 800	561 362
Exploatering	-78 295		0	0	0	-78 295
Bygg- och miljönämnden	63 946		1 926	0	3 000	68 872
<b>Verksamhetens nettokostnader</b>	<b>10 001 602</b>	<b>-56 677</b>	<b>366 731</b>	<b>91 680</b>	<b>164 249</b>	<b>10 567 585</b>

Se förklaringar till tabell för år 2023 ovan.

## Specifikation av förändringar av nämndernas ramar i plan för 2026

Belopp tkr	Plan 2026 enl KF höst- ten 2021	Justering demografi bef.prog. mars 2022	Uppräkning till 2023 års pris- och lö- nenivå	Omfördel- ningar mellan nämnder, öv- riga justeringar	Förändrade ramar	Plan 2026
Kommunfullmäktige	14 367		644	0	812	15 823
Kommunens revisorer	5 377		186	0	300	5 864
Kommunstyrelsen	618 418		25 357	-17 840	24 395	650 331
Överförmyndarnämnden	18 281		732	0	0	19 012
Valnämnden	5 105		138	0	0	5 243
Äldrenämnden	1 739 102	-26 324	64 473	65 890	16 200	1 859 341
Social- och omsorgsnämnden	1 618 365		59 078	-880	34 247	1 710 811
Barn- och ungdomsnämnden	3 675 590	-58 690	127 923	19 620	57 800	3 822 242
Bildningsnämnden	980 849	6 962	30 832	-123 480	2 300	897 463
Kultur- och fritidsnämnden	419 359		17 191	15 900	9 650	462 101
Arbetsmarknadsnämnden	455 230		23 892	131 970	15 953	627 045
Samhällsbyggnadsnämnden	542 447		16 616	500	1 800	561 362
Exploatering	-78 295		0	0	0	-78 295
Bygg- och miljönämnden	63 946		1 926	0	3 000	68 872
<b>Verksamhetens nettokostnader</b>	<b>10 078 141</b>	<b>-78 052</b>	<b>368 988</b>	<b>91 680</b>	<b>166 457</b>	<b>10 627 214</b>

Se förklaringar till tabell för år 2023 ovan.

## Specifikation av förändringar av nämndernas ramar i plan för 2027

Belopp tkr	Plan 2027 enl KF höst- ten 2021	Justering demografi bef.prog. mars 2022	Uppräkning till 2023 års pris- och lö- nenivå	Omfördel- ningar mellan nämnder, öv- riga justeringar	Förändrade ramar	Plan 2027
Kommunfullmäktige	14 878		666	0	812	16 356
Kommunens revisorer	5 377		186	0	300	5 864
Kommunstyrelsen	613 971		25 160	-17 840	24 085	645 376
Överförmyndarnämnden	18 281		732	0	0	19 012
Valnämnden	451		16	0	620	1 087
Äldrenämnden	1 785 757	-28 660	66 194	65 890	16 200	1 905 382
Social- och omsorgsnämnden	1 618 365		59 078	-880	34 247	1 710 811
Barn- och ungdomsnämnden	3 686 923	-82 627	127 460	19 620	57 800	3 809 176
Bildningsnämnden	990 849	7 267	31 234	-123 480	2 300	908 170
Kultur- och fritidsnämnden	419 359		17 191	15 900	9 650	462 101
Arbetsmarknadsnämnden	455 230		23 892	131 970	15 953	627 045
Samhällsbyggnadsnämnden	542 447		16 616	500	1 800	561 362
Exploatering	-78 295		0	0	0	-78 295
Bygg- och miljönämnden	63 946		1 926	0	3 000	68 872
<b>Verksamhetens nettokostnader</b>	<b>10 137 538</b>	<b>-104 020</b>	<b>370 352</b>	<b>91 680</b>	<b>166 767</b>	<b>10 662 317</b>

Se förklaringar till tabell för år 2023 ovan.

## Specifikation av förändringar av nämndernas ramar i plan för 2028

Belopp tkr	Plan 2028=2027 enl KF höst- ten 2021	Justering demografi bef.prog. mars 2022	Uppräkning till 2023 års pris- och lö- nenivå	Omfördel- ningar mellan nämnder, öv- riga justeringar	Förändrade ramar	Plan 2028
Kommunfullmäktige	14 878		644	-511	812	15 823
Kommunens revisorer	5 377		186	0	300	5 864
Kommunstyrelsen	613 971		25 160	-17 840	24 085	645 376
Överförmyndarnämnden	18 281		732	0	0	19 012
Valnämnden	451		16	0	620	1 087
Äldrenämnden	1 785 757	17 276	67 978	65 890	16 200	1 953 102
Social- och omsorgsnämnden	1 618 365		59 078	-880	34 247	1 710 811
Barn- och ungdomsnämnden	3 686 923	-100 233	126 814	19 620	57 800	3 790 924
Bildningsnämnden	990 849	14 423	31 513	-123 480	2 300	915 605
Kultur- och fritidsnämnden	419 359		17 191	15 900	9 650	462 101
Arbetsmarknadsnämnden	455 230		23 892	131 970	15 953	627 045
Samhällsbyggnadsnämnden	542 447		16 616	500	1 800	561 362
Exploatering	-78 295		0	0	0	-78 295
Bygg- och miljönämnden	63 946		1 926	0	3 000	68 872
<b>Verksamhetens nettokostnader</b>	<b>10 137 538</b>	<b>-68 534</b>	<b>371 748</b>	<b>91 169</b>	<b>166 767</b>	<b>10 698 688</b>

Se förklaringar till tabell för år 2023 ovan.

Kommunfullmäktiges budgetram för 2028 har justerats med 511 tkr för att det inte är året efter valår såsom 2027.

## Investeringsramar för budget 2023 med plan för 2024-2028

Nämnd	2023	2024	2025	2026	2027	2028	Summa
Barn och Ungdomsnämnden	26 400	26 400	21 400	21 400	21 400	21 400	<b>138 400</b>
Bildningsnämnden	9 462	9 462	12 462	12 462	12 462	13 962	<b>70 272</b>
Kultur- och fritidsnämnden	52 250	7 200	9 000	11 400	9 100	9 100	<b>98 050</b>
Kommunstyrelsen	231 550	266 050	216 050	216 050	216 050	216 050	<b>1 361 800</b>
Äldrenämnden	1 000	1 000	1 000	1 000	1 000	1 000	<b>6 000</b>
Social- och omsorgsnämnden	1 000	1 000	1 000	1 000	1 000	1 000	<b>6 000</b>
Arbetsmarknadsnämnden	3 800	2 500	2 100	2 100	2 100	2 100	<b>14 700</b>
Bygg- och miljönämnden	500	500	500	500	500	500	<b>3 000</b>
Samhällsbyggnadsnämnden	388 310	495 080	658 740	608 830	610 760	547 380	<b>3 309 100</b>
<i>Varav</i>							
<i>Stora investeringar</i>	80 900	169 360	223 740	191 870	219 260	148 880	<b>1 034 010</b>
<i>Exploateringsinvesteringar</i>	106 910	178 220	179 500	161 460	136 000	143 000	<b>905 090</b>
<i>Reinvesteringar och mindre investeringar</i>	79 500	67 400	81 200	74 500	84 100	85 300	<b>472 000</b>
<i>Övriga investeringar</i>	121 000	80 100	174 300	181 000	171 400	170 200	<b>898 000</b>
<b>Summa</b>	<b>714 272</b>	<b>809 192</b>	<b>922 252</b>	<b>874 742</b>	<b>874 372</b>	<b>812 492</b>	<b>5 007 322</b>

Tillkommande driftkostnader med anledning av investeringarna ska inrymmas inom det samlade ekonomiska utrymmet i resultaträkningen.

## Bilaga 1: Kommunstyrelsens indikatorer för uppföljning av kommunens resultat och utveckling

Kommunstyrelsen följer på en övergripande nivå kommunens resultat och utveckling med stöd av indikatorer. Indikatorerna som redovisas nedan speglar viktiga förhållanden för kommunens resultat och utveckling. Indikatorernas främsta syfte är att visa om utvecklingen går i önskvärd riktning och ge underlag för att ompröva kommunfullmäktiges styrning. För jämförelse med andra kommuner används som regel jämförelsenätverket R9 där Linköping ingår tillsammans med Eskilstuna, Gävle, Jönköping, Norrköping, Södertälje, Uppsala, Västerås och Örebro.

Det finns i flera fall en fördröjning innan kommunens insatser får ett synligt genomslag i samhället. En bedömning av effekten av kommunfullmäktiges styrning behöver därför göras genom en mer långsiktig analys av utvecklingen i kombination med att följa mer närliggande förändringar, exempelvis i vilken mån åtgärder har genomförts och vilka tidiga effekter åtgärderna anses ha lett till. Senast tillgängliga utfall redovisas i tabellen nedan.

KS-indikator	2018	2019	2020	2021	2022	R9
Årlig befolkningstillväxt	2 514	2 017	1 565	911	790*	
Flyttningsnetto	1 957	1 322	1 106	220	-36*	
Pendlingsnetto	8 491	10 130	10 224	I.U.		
Nyföretagande (nyföretagarbarometern, Bolagsverket)	806	824	894	977	32,6	
Andel UF-företagande (%)	25,8	28,1	32,9	30,8	I.U.	
Andel mikro, små och medelstora företag som lämnar anbud i upphandlingar (%)	I.U.	I.U.	Mikro 14 Små 29 Medel 20 Stor 33	Mikro 13 Små 21 Medel 25 Stor 4	Mikro 29 Små 22 Medel 20 Stor 26 Okänt 3	
Antal påbörjade bostäder i nybyggda hus	801	1 373	754	1123	657*	
Antal färdigställda bostäder i nybyggda hus	1 362	896	1 515	1014	868*	
Andel arbetslösa och i program, 16-64 år, (%) av arbetskraften						
Mars	5,9	5,8	6,3	7,0	5,9	
Oktober	6,0	6,1	7,3	6,4	5,9	
Andel arbetslösa och i program, 18-24 år, (%) av arbetskraften						
Mars	6,5	6,3	8,1	8,9	7,3	
Oktober	7,0	7,5	9,6	6,4	7,7	
Andel arbetslösa och i program, utrikes födda, (%) av arbetskraften						
Mars	19,2	18,6	19,2	20,0	18,4	
Oktober	19,5	19,3	21,5	19,5	17,8	
Invånare som någon gång under året erhållit ekonomiskt bistånd, andel (%) av befolkningen	4,9	1,8	4,8	4,7	I.U.	4,4
Elever i åk 9 som är behöriga till yrkesprogram, kommunala skolor, andel (%)	80,9	80,2	82,8	84,7	I.U.	83,0
Resultat vid avslut i kommunens arbetsmarknadsverksamhet, deltagare som börjat arbeta eller studera, andel (%)	30	48	40	44	I.U.	37
Utsläpp till luft av växthusgaser totalt, ton CO <sub>2</sub> -ekv/inv.	4,50	4,19	4,05	I.U.		3,10
Antal anställda med månadslön	9 687	9 941	10154	10303	10 473	
Varav antal tillsvidareanställda	8 900	9 221	9427	90578	9 797	
Andel heltidsanställningar	80,9	82,4	83,4	84,1	85,3	

\* Utfall per den 31 augusti 2022

## Bilaga 2: Nämndmål i målområde Medarbetare

I budget 2023 med plan för 2024-2028 fastställer kommunfullmäktige kommunövergripande mål inom fem målområden: samhälle, medborgare, ekonomi, verksamhet och medarbetare. Med utgångspunkt i de kommunövergripande målen och övriga riktlinjer beslutar nämnderna under hösten om nämndmål och nämndindikatorer för nämndens verksamhet.

Enligt kommunens reglemente beslutar kommunstyrelsen, utifrån rollen som arbetsgivare, om nämndmål för samtliga nämnder i målområdet medarbetare. Utifrån nämndmålen ska förvaltningschef fastställa nämndindikatorer, vilka inarbetas i nämndernas internbudget. Nämndindikatorerna följs upp i delårsrapporter, verksamhetsberättelser och årsredovisning samt följs inom kommunstyrelsens uppsiktsplikt. Nämndindikatorerna som anges nedan är obligatoriska, dessa ska utgöra nämndindikatorer hos samtliga nämnder/förvaltningar. Utöver dessa kan förvaltningarna lägga till ytterligare nämndindikatorer utifrån prioritering.

I tabellen nedan anges förslag till nämndmål för 2023-2028 och obligatoriska nämndindikatorer.

Kommunövergripande mål	Nämndmål	Nämndindikator
<b>Attraktiv arbetsgivare</b> <i>I Linköpings kommun känner varje medarbetare arbetsglädje och stolthet, har inflytande och delaktighet. Serviceyrken inom skola och omsorg stärker förutsättningarna för att utveckla kvaliteten i välfärdstjänsterna genom att befintlig personal avlastats och frigörs för att driva utveckling. Kommunens arbetsplatser präglas av jämställdhet, mångfald och goda arbetsvillkor. Medarbetarna är ambassadörer som gärna rekommenderar sin arbetsplats till andra.</i>	<b>Goda arbetsplatser</b> <i>Varje medarbetare känner arbetsglädje och stolthet samt har inflytande och möjlighet att utvecklas.</i>	Total sjukfrånvaro (%)
		Män
		Kvinnor
		Hållbart medarbetarengagemang (HME)
		Män
		Kvinnor
<b>Hållbart chef- och ledarskap</b> <i>Varje chef leder och utvecklar sina verksamheter mot uppsatta mål med mod, engagemang och mänsklighet.</i>	<b>Hållbart chef- och ledarskap</b> <i>Varje chef leder och utvecklar sina verksamheter mot uppsatta mål med mod, engagemang och mänsklighet.</i>	Andel nyanställda kvar i organisationen (%)
		Antal medarbetare per 1:a linjens chef
		Chefindex
<b>Hållbar kompetensförsörjning</b> <i>Linköpings kommun arbetar systematiskt med att attrahera, introducera, utveckla och behålla medarbetare för att säkra kompetensförsörjningen. Genom att organisera arbetet på nya sätt, använda digital teknik och hitta vägar för ett livslångt lärande skapas förutsättningar för att säkra resurser till den kommunala verksamheten. Nya metoder för att attrahera, utveckla och behålla kompetens i kommunen utvecklas för att möta framtidens behov av kompetens.</i>	<b>Nya vägar för kompetensförsörjning</b> <i>Utveckling av den digitala medarbetaren, ett ansvarstagande för ett livslångt lärande och ett aktivt arbete med professionsanalyser för rätt använd kompetens skapar nya vägar för kompetensförsörjningen.</i>	Avgångsålder pension
		Män
		Kvinnor
		Andel heltidsanställningar (%)
		Män
		Kvinnor
		Personalavgångar externt (%)
Män		
Kvinnor		



