

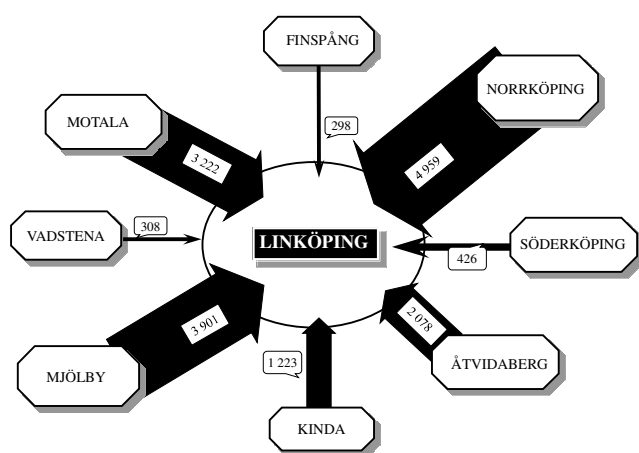
# Statistikinfo

2021:02

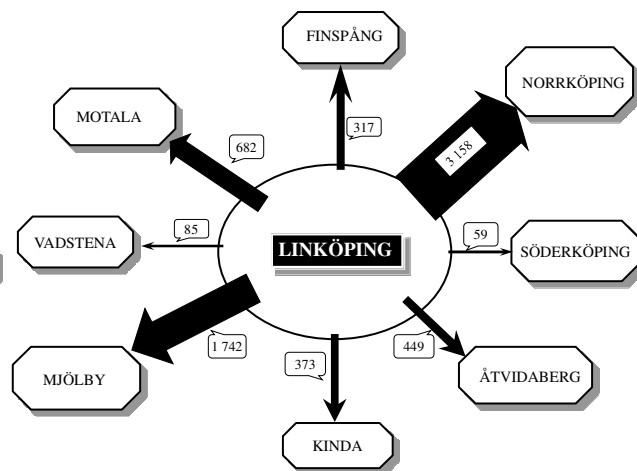
## 21 300 arbetspendlar till Linköping

- 89 511 förvärvsarbetande hade sin arbetsplats i Linköping 2020, en minskning med 645 personer jämfört med 2019.
- De näringsgrenar som ökade mest i Linköping under 2020 var Civila myndigheter och försvaret, Utbildning samt Banker och andra kreditinstitut.
- 75,6 procent av befolkningen i åldern 20-64 år förvärvsarbetade 2020, det var 1,0 procentenheter lägre än 2019. Åldersgruppen 20-24 år var den åldersgrupp för vilken förvärvsfrekvensen minskade mest 2020.
- Inpendlingen till kommunen fortsatte att öka för 24:e året i rad. Drygt 21 300 personer pendlade in till kommunen. Utpendlingen ökade också under året och närmare 11 100 personer pendlade från Linköping för att förvärvsarbeta i en annan kommun. Pendlingsöverskottet uppgick till ungefär 10 200 personer.

### INPENDLING 2020



### UTPENDLING 2020



## Förvärvsarbetande med arbetsplats (dagbefolkning) i Linköpings kommun

Näringsgren (begränsad nivå) SNI 2007	Förvärvsarbetande					Förändr 2019-2020
	2015	2017	2018	2019	2020	
Civila myndigheter och försvaret	5 086	5 736	6 007	6 517	6 843	326
Utbildning	10 234	10 350	10 516	11 031	11 239	208
Banker och andra kreditinstitut	804	754	749	791	923	132
Kemisk industri	93	97	96	101	210	109
Hälso- och sjukvård	7 605	8 095	8 289	8 636	8 721	85
Maskinindustri	1 748	586	619	608	687	79
Livsmedelsindustri	1 563	1 592	1 637	1 642	1 710	68
Förlag, film-, radio- och TV-bolag m.m	722	725	683	611	677	66
Okänd bransch	448	498	513	423	486	63
Forskning och utveckling	674	623	531	520	574	54
Företagskonsulter	711	723	787	777	825	48
Försäkringsbolag o.d.	393	433	452	455	494	39
Metallindustri	876	944	999	994	1 030	36
Programvaruprod. och datakonsulter	3 641	4 731	4 956	5 065	5 086	21
El-, gas - och värmeverk	372	411	447	853	872	19
Gummi- och plastvaruindustri	63	75	75	66	79	13
Fastighetsverksamhet	1 325	1 437	1 470	1 558	1 571	13
Telekommunikationsbolag	78	97	142	130	142	12
Reklambyråer o.d.	470	553	559	838	850	12
Vatten- och reningsverk	314	377	394	59	69	10
Jordbruk, skogsbruk och fiske	1 121	1 112	1 077	1 170	1 178	8
Utvinningsindustri	23	34	32	23	28	5
Avfallshantering och återvinning m.m	80	79	92	97	102	5
Massa- och pappersindustri	129	156	147	164	168	4
Trävaruindustri	78	73	77	73	74	1
Stål- och metallverk	12	10	9	10	11	1
Uthyrning och leasing	154	175	243	231	232	1
Petroleumraffinaderier m.m.	1	1	1	1	1	0
Övrig industri	117	110	112	132	132	0
Textil- och beklädnadsindustri	34	32	40	45	42	-3
Post- och kurirföretag	382	420	421	439	430	-9
Handel med motorfordon	1 228	1 238	1 251	1 336	1 322	-14
Resebyråer, bevakning, fastighetsserv.	3 360	3 703	3 785	3 679	3 656	-23
Reparationsverkstäder	246	260	283	286	260	-26
Grafisk industri	190	186	188	189	161	-28
Öppna sociala insatser	2 457	2 825	2 669	2 996	2 964	-32
Transport- och magasinering	2 553	2 562	2 670	2 677	2 621	-56
Tekniska konsulter	2 718	2 808	3 062	3 268	3 203	-65
Juridiska och ekonomiska konsulter	597	588	596	675	606	-69
Parti- och provisionshandel	1 921	2 034	2 196	2 180	2 110	-70
Personliga tjänster och annan service	1 936	1 824	1 841	1 919	1 849	-70
Andra företagstjänster	388	422	440	541	458	-83
Jord- och stenvaruindustri	147	161	172	158	61	-97
Transportmedelsindustri	4 927	5 307	5 576	5 828	5 728	-100
Arbetsförmedling och bemanning	1 641	1 905	1 844	1 963	1 834	-129
Vårdhem och bostäder med omsorg	3 977	3 952	4 005	4 026	3 894	-132
Serviceföretag till bank och försäkring	304	269	239	208	74	-134
Kultur, nöje och fritid	1 168	1 320	1 304	1 437	1 263	-174
Byggverksamhet	4 823	5 146	5 169	5 207	5 017	-190
Detaljhandel	4 438	4 360	4 267	4 368	4 138	-230
Hotell och restauranger	2 502	2 639	2 637	3 155	2 806	-349
<b>SAMTLIGA NÄRINGSGRENAR</b>	<b>80 872</b>	<b>84 548</b>	<b>86 366</b>	<b>90 156</b>	<b>89 511</b>	<b>-645</b>
Samtliga näringsgrenar - nattbefolkning	72 528	76 640	77 875	80 026	79 287	-739

Under 2020 var Civila myndigheter och försvaret den näringsgren som ökade mest. Andra näringsgrenar som ökade mycket under 2020 var Utbildning samt Banker och andra kreditinstitut. Näringsgrenar som minskade mycket under pandemiåret var Hotell och restauranger, Detaljhandel och Byggverksamhet.

## Indexserie för näringsgrenar inom Linköpings kommun 2015 - 2020

Näringsgren, SNI 2007	Index (riket = 100)				
	2015	2017	2018	2019	2020
Transportmedelsindustri	356	348	344	366	366
Programvaruprod. och datakonsulter	199	211	209	197	195
Reklambyråer o.d.	105	130	131	176	193
Livsmedelsindustri	166	170	173	170	177
El-, gas - och värmeverk	79	86	91	168	164
Tekniska konsulter	163	154	159	163	162
Hälsa- och sjukvård	142	145	144	143	144
Försäkringsbolag o.d.	107	116	117	116	121
Civila myndigheter och försvaret	109	114	113	121	121
Resebyråer, bevakning, fastighetsserv.	125	134	133	122	121
Utbildning	120	113	112	111	115
Forskning och utveckling	200	158	125	110	113
Arbetsförmedling och bemanning	101	103	100	108	109
Grafisk industri	87	94	101	108	103
Fastighetsverksamhet	101	104	104	101	101
Hotell och restauranger	89	91	90	97	98
Vårdhem och bostäder med omsorg	99	95	98	98	96
Handel med motorfordon	95	91	89	91	89
Banker och andra kreditinstitut	85	78	76	78	88
Uthyrning och leasing	69	72	92	84	87
Metallindustri	73	78	81	80	85
Personliga tjänster och annan service	96	90	90	86	84
Post- och kurirföretag	69	77	78	78	80
Detaljhandel	90	86	83	82	78
Byggverksamhet	85	84	82	80	77
Transport- och magasinering	78	75	76	73	75
Kultur, nöje och fritid	74	80	78	77	71
Förlag, film-, radio- och TV-bolag m.m	84	83	76	65	71
Reparationsverkstäder	69	74	80	78	71
Företagskonsulter	67	62	65	65	69
Öppna sociala insatser	60	67	64	68	67
Jordbruk, skogsbruk och fiske	66	67	67	67	67
Andra företagstjänster	65	66	67	77	65
Kemisk industri	31	31	30	31	64
Juridiska och ekonomiska konsulter	73	67	66	67	64
Parti- och provisionshandel	54	55	58	57	56
Vatten- och reningsverk	289	319	318	47	52
Okänd bransch	49	55	58	37	42
Telekommunikationsbolag	21	26	38	35	39
Maskinindustri	84	32	32	32	36
Massa- och pappersindustri	26	32	30	34	34
Avfallshantering och återvinning m.m	31	29	33	33	34
Textil- och beklädnadsindustri	26	25	31	34	33
Övrig industri	27	25	26	30	30
Serviceföretag till bank och försäkring	111	92	80	68	24
Gummi- och plastvaruindustri	19	22	22	19	23
Jord- och stenvaruindustri	50	51	54	50	19
Utvinningsindustri	15	22	20	15	17
Trävaruindustri	15	13	14	13	13
Stål- och metallverk	2	2	2	2	2
Petroleumraffinaderier m.m.	2	2	2	2	2
<b>SAMTLIGA NÄRINGSGRENAR</b>	<b>100</b>	<b>100</b>	<b>100</b>	<b>100</b>	<b>100</b>

Index 100 innebär att kommunen har lika stor andel av sin arbetskraft sysselsatta inom näringsgrenen som riket i övrigt. Att beräkna index för respektive näringsgren innebär en form av nollsummespel dvs. medelindex blir alltid 100. Får man ett högt värde för någon näringsgren får man betala med ett lågt för andra. När man tolkar sammanställningen får man också ta hänsyn till att det kan skilja mycket i antalet anställda för de olika näringsgrenarna. Femton näringsgrenar hade ett index högre än 100 i Linköping 2020. Det finns med andra ord en stark koncentration till ett fåtal näringsgrenar.

## Pendling till och från Linköping samt netto- och bruttopendling

	1980	1985	1990	1995	2000	2005	2010	2015	2018	2019	2020
Inpendling	6 095	8 096	10 371	10 330	12 886	14 534	16 608	18 923	20 117	21 042	21 304
Utpendling	2 884	4 624	5 700	6 071	7 881	8 744	10 265	10 579	11 626	10 912	11 080
Nettopendling	3 211	3 472	4 671	4 259	5 005	5 790	6 343	8 344	8 491	10 130	10 224
Bruttopendling	8 979	12 720	16 071	16 401	20 767	23 278	26 873	29 502	31 743	31 954	32 384

Pendlingen till Linköping fortsatte att öka även under 2020. Antalet personer som pendlar in till kommunen ökade för 24:e året i rad. Utpendlingen ökade också. Nettopendlingen ökade med 94 personer, till 10 224 personer. Sedan mitten av 1990-talet har inpendlingen ökat med 106 procent och utpendlingen med 82 procent. Under samma period har den andel av dagbefolkningen som är bosatt i kommunen minskat från 83 till 76 procent. Mellan 2019 och 2020 minskade dagbefolkningen med 645 personer medan nattbefolkningen minskade med 739 personer. Den procentuella förändringen uppgick till minus 0,7 procent för dagbefolkningen och 0,9 procent för nattbefolkningen. I riket minskade antalet förvärvsarbetande med 1,5 procent 2019. Av Linköpings befolkning i åldern 20-64 år förvärvsarbetade 75,6 procent. Motsvarande andel för män i samma åldersklass var 75,8 procent och för kvinnor 75,3 procent.

## Förvärvsarbetande in- resp utpendlare 16- år

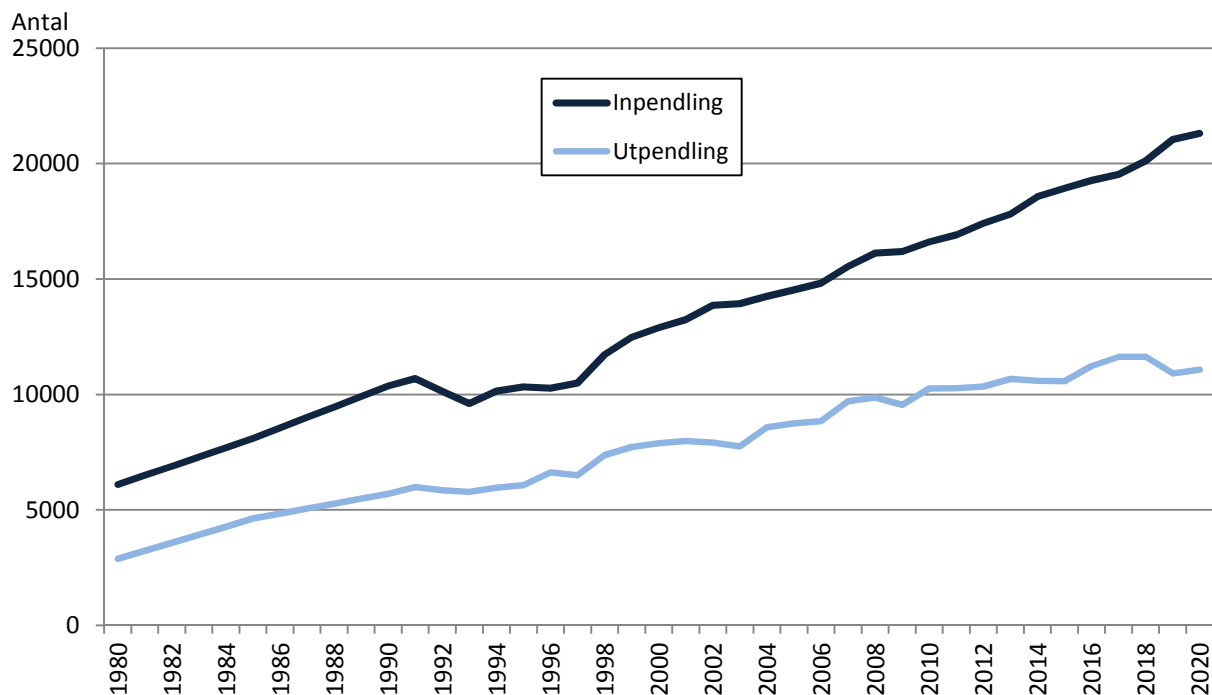
	Inpendling			Utpendling			Pendlingsnetto		
	2018	2019	2020	2018	2019	2020	2018	2019	2020
<b>Kommun</b>									
Finspång	270	300	298	315	309	317	-45	-9	-19
Kinda	1 125	1 196	1 223	362	348	373	763	848	850
Mjölby	3 621	3 828	3 901	1 753	1 705	1 742	1 868	2 123	2 159
Motala	3 167	3 252	3 222	789	786	682	2 378	2 466	2 540
Norrköping	4 744	4 988	4 959	3 100	3 076	3 158	1 644	1 912	1 801
Söderköping	398	419	426	83	61	59	315	358	367
Vadstena	288	292	308	89	90	85	199	202	223
Åtvidaberg	2 075	2 104	2 078	403	423	449	1 672	1 681	1 629
Göteborg	155	171	178	238	202	203	-83	-31	-25
Jönköping	186	198	212	240	198	188	-54	0	24
Nyköping	114	122	109	73	83	70	41	39	39
Stockholm	518	535	573	1 157	1 137	1 153	-639	-602	-580
Tranås	274	282	269	133	107	100	141	175	169
Örebro	109	105	111	98	106	114	11	-1	-3
Övr kommuner	3 073	3 250	3 437	2 793	2 281	2 387	280	969	1 050
<b>Län</b>									
Östergötland	16 334	17 048	17 111	7 082	6 976	7 047	9 252	10 072	10 064
Stockholm	984	1 054	1 138	1 809	1 682	1 685	-825	-628	-547
Jönköping	578	586	600	489	381	373	89	205	227
Övriga län	2 221	2 354	2 455	2 246	1 873	1 975	-25	481	480
<b>Totalt</b>	<b>20 117</b>	<b>21 042</b>	<b>21 304</b>	<b>11 626</b>	<b>10 912</b>	<b>11 080</b>	<b>8 491</b>	<b>10 130</b>	<b>10 224</b>

Linköping har ett fortsatt stabilt positivt pendlingsnetto mot samtliga kommuner i Östergötland utom Finspång. Utvecklingen för inpendlingen från kommunerna i länet var dock varierande under 2020. Utpendlingen ökade till de flesta kommunerna i länet under 2020, men minskade bland annat till Motala. Vid sidan om pendlingen inom länet är det pendling till och från Stockholmsregionen som dominerar. Nettopendlingen är störst gentemot Motala, Mjölby, Norrköping och Åtvidaberg.

68 207 personer både bor och arbetar i Linköping, en minskning med 907 personer under 2020.

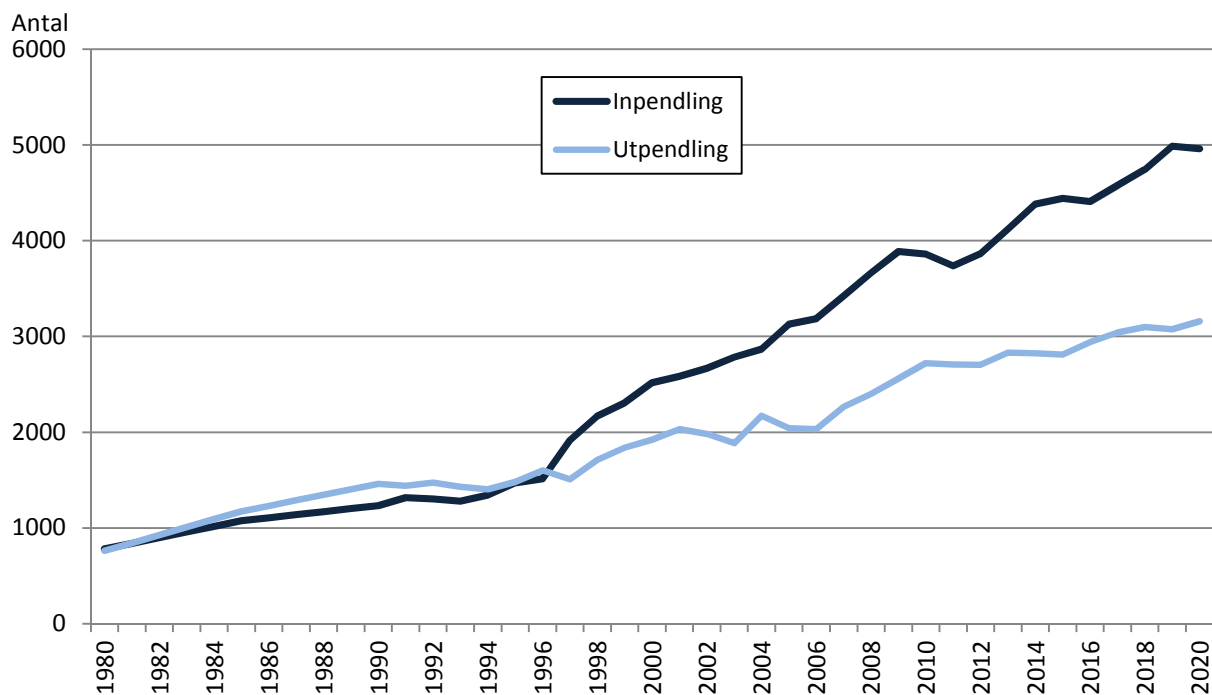
Metoden för att beskriva antalet förvärvsarbetande statistiskt förändrades mellan 2018 och 2019. Det innebär ett tidsserieavbrott. Jämförelser mellan de båda åren bör göras med viss försiktighet. De månatliga arbetsgivardeklarationerna på individnivå (AGI) har fr.o.m. referensåret 2019 ersatt de årliga kontrolluppgifterna (KU) som källa. Om en person betraktas som förvärvsarbetande eller inte klassificeras i årsstatistiken utifrån utbetald lön i november.

## In- och utpendling för Linköpings kommun 1980 - 2020



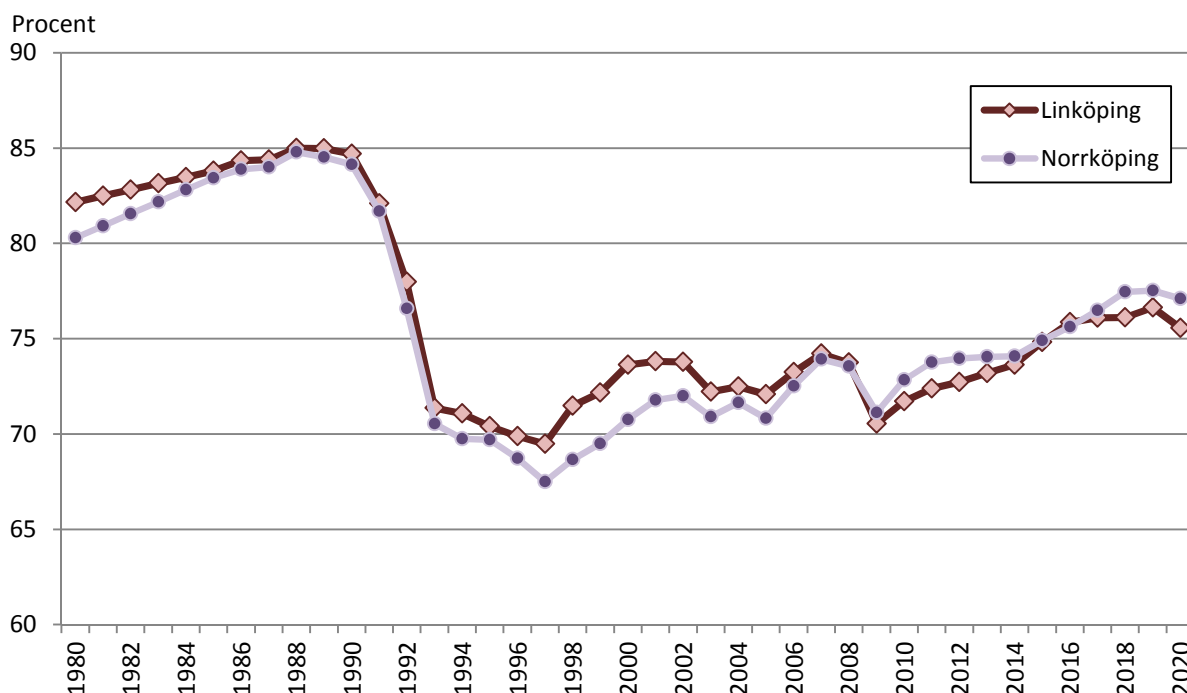
Med undantag för några år i samband med den besvärliga lågkonjunkturen under den första halvan av 1990-talet har pendlingen till Linköping successivt ökat. Även utpendlingen har ökat i ett långsiktigt perspektiv. Under 1980-talet uppgick nettopendlingen ungefär till 3 500 personer, under 1990-talet till drygt 4 000 personer, och efter sekelskiftet till successivt allt mer än 6 000 personer. 2012 uppgick nettopendlingen för första gången till mer än 7 000 personer för att 2015 nå 8 000 personer. 2019 passerade nettopendlingen för första gången 10 000 personer.

## In- och utpendling för Linköpings kommun från/till Norrköpings kommun 1980 - 2020



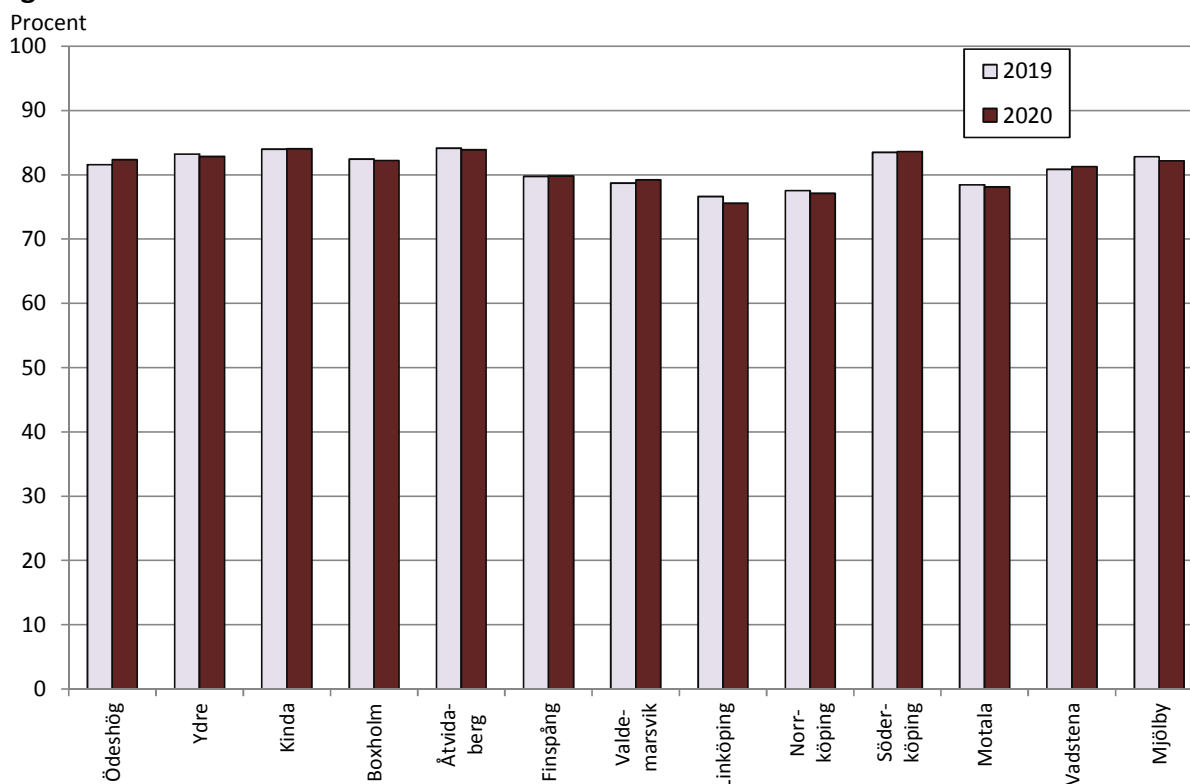
Arbetspendling över kommungräns sker i första hand gentemot Norrköping. Sedan 1997 har Linköping haft ett stabilt pendlingsöverskott i förhållande till Norrköping. 2020 minskade dock pendlingsnettot till 1 801 personer. Bruttopendlingen, dvs. summan av in- och utpendling, uppgår till 8 117 personer i relation till Norrköping.

## Förvärvsfrekvens för befolkningen 20-64 år i Linköpings och Norrköpings kommun 1980 - 2020



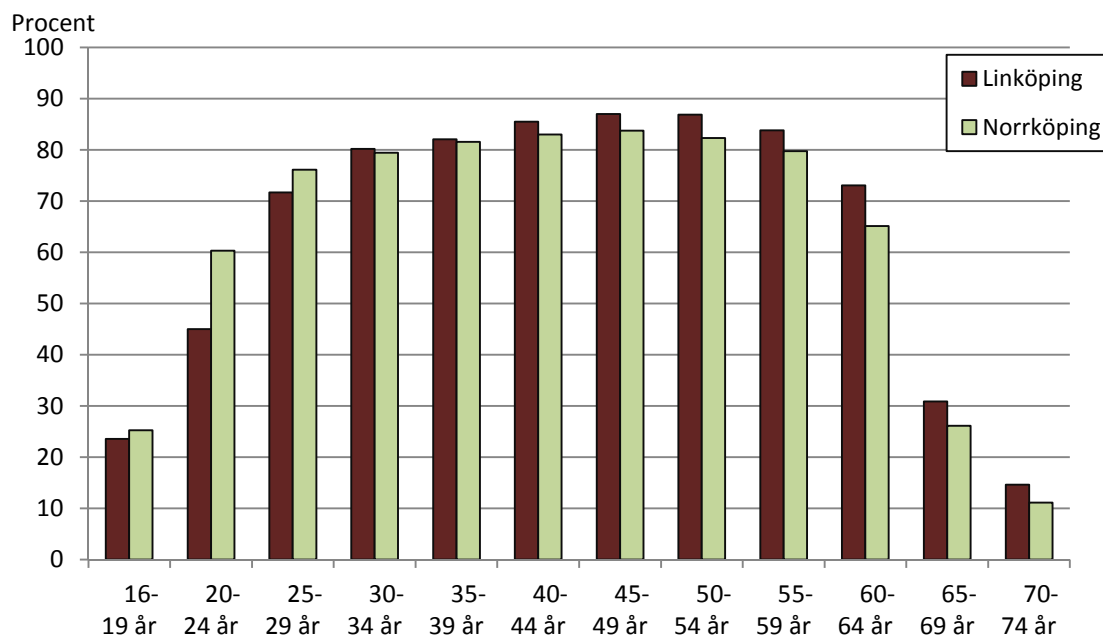
Andelen förvärvsarbetande minskade i både Linköping och Norrköping under pandemiåret 2020. Förvärvsfrekvensen var fortfarande högre i Norrköping än i Linköping 2020. Nuvarande nivåer är dock långt ifrån de höga förvärvsfrekvenser som redovisades före krisen under början av 1990-talet. Att avståndet till 1980-talets nivåer är så stort beror till viss del på att Universitetet expanderat kraftigt sedan dess. Antalet förvärvsarbetande har dock aldrig tidigare – med undantag för 2019 – varit lika högt som 2020. Att andelen inte upplevs som högre beror på att folkmängden har ökat kraftigt under den redovisade perioden.

## Förvärvsfrekvens (andel förvärvsarbetande) för befolkningen 20-64 år i kommunerna i Östergötlands län 2019 och 2020



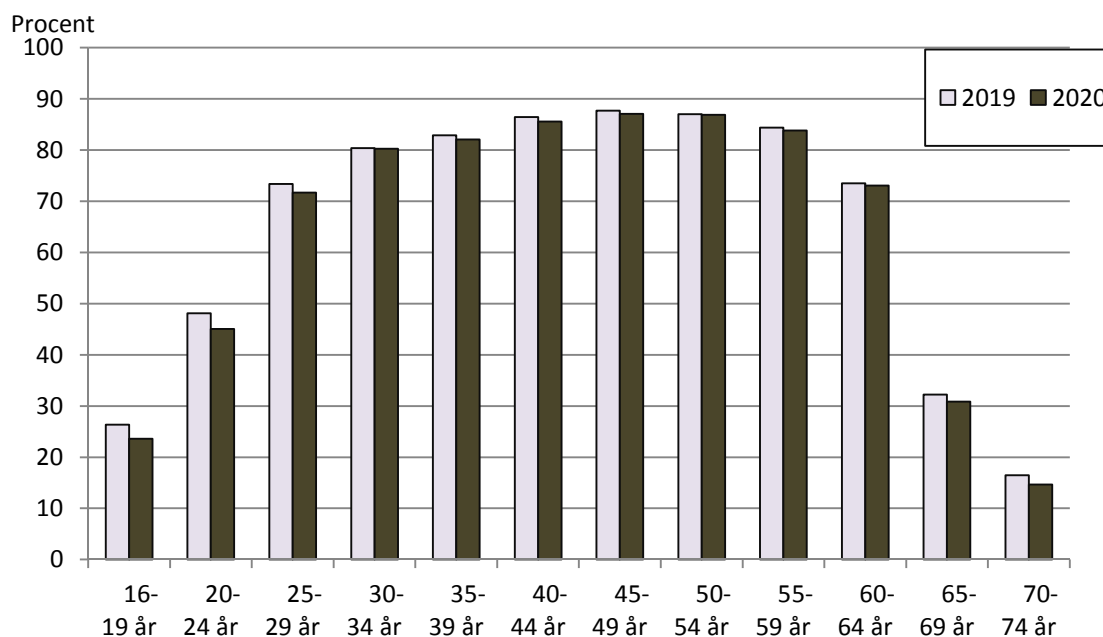
Förvärvsfrekvensen ökade 2020 jämfört med 2019 endast i fem av länets 13 kommuner. Ökningen mellan 2019 och 2020 var störst i Ödeshög och Valdemarsvik. Kinda är med 84 procent den kommun där högst andel är förvärvsarbetande. Lägst andel är det i Linköping där knappt 76 procent förvärvsarbetar, och det var också där förvärvsfrekvensen minskade mest under 2020.

## Förvärvsfrekvens (andel förvärvsarbetande) i Linköpings och Norrköpings kommun efter ålder 2020



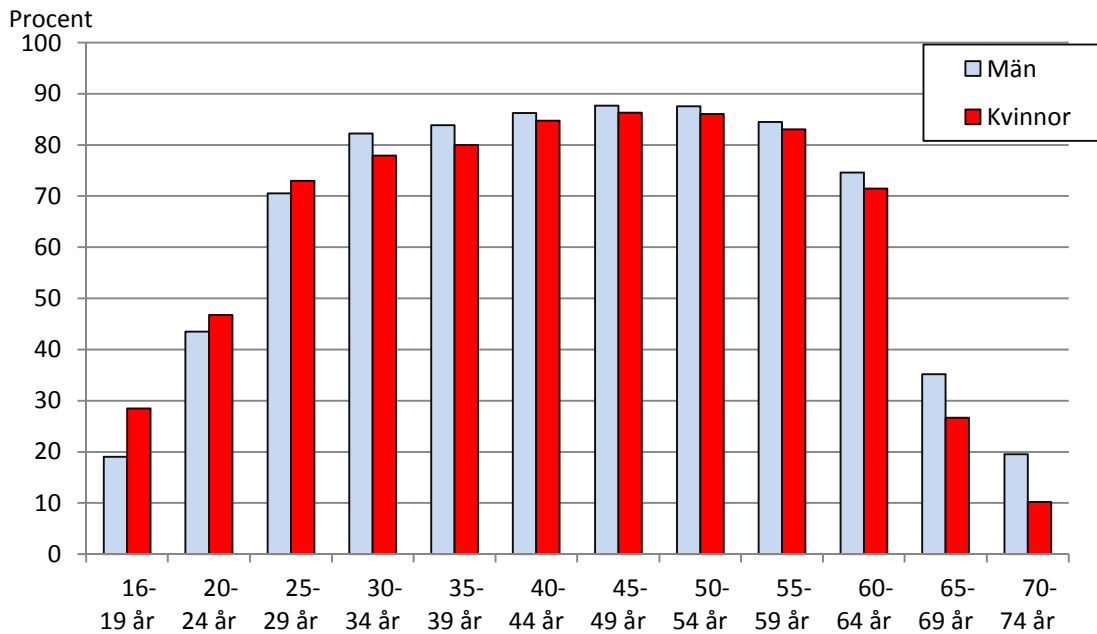
Andelen förvärvsarbetande i åldern 20-64 var högre i Norrköping än Linköping 2020. I de yngsta åldersgrupperna upp till 30 år är andelen förvärvsarbetande högre i Norrköping än i Linköping, speciellt tydlig är skillnaden i åldersgruppen 20-24 år. I samtliga åldersgrupper 30 år eller äldre är dock andelen förvärvsarbetande högre i Linköping än i Norrköping. Män i Linköping förvärvsarbetar i något mindre utsträckning än vad de gör i Norrköping. 75,8 procent av männen i Linköpings kommun förvärvsarbetade 2020 jämfört med 78,0 procent i Norrköping. 2020 förvärvsarbetade 75,3 procent av kvinnorna i åldern 20-64 år i Linköping jämfört med 76,2 procent av kvinnorna i Norrköping. I åldersklasserna utanför 20-64 år är det ganska lika i åldern 16-19 år medan betydligt fler förvärvsarbetar i Linköping när det gäller åldersklasserna över 65 år. Förvärvsfrekvensen för den summerade åldersgruppen 30-64 år uppgår till 82,8 procent i Linköping och till 79,6 procent i Norrköping.

## Förvärvsfrekvens (andel förvärvsarbetande) i Linköpings kommun efter ålder 2019 och 2020



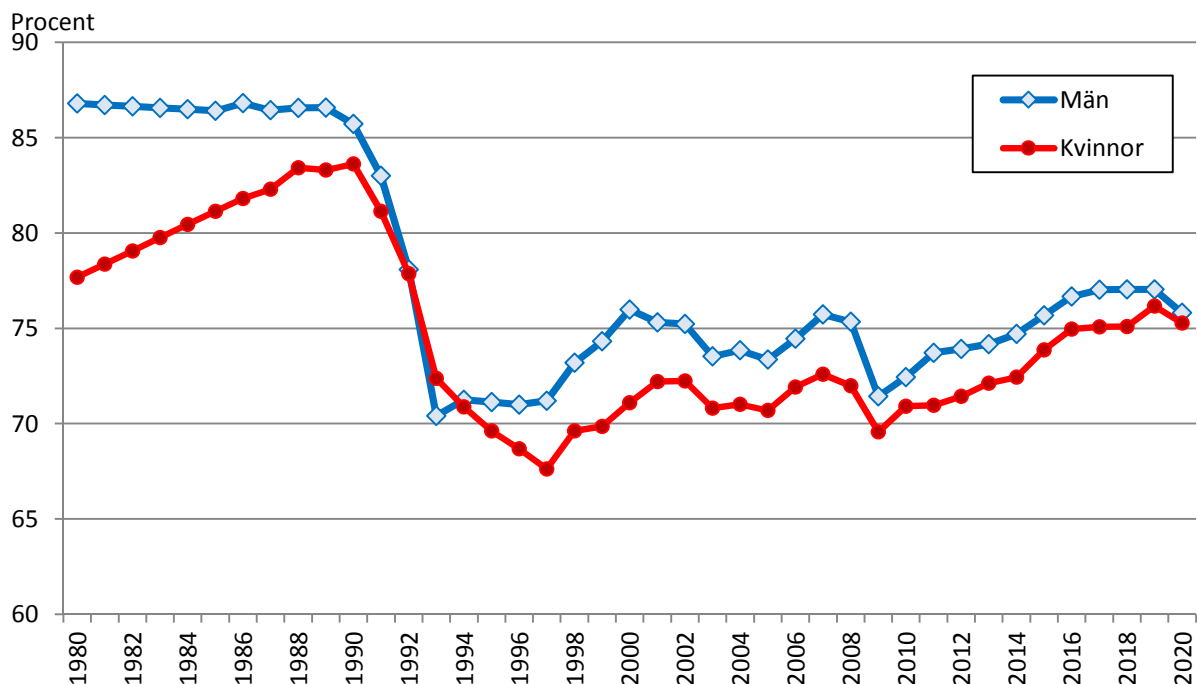
Förvärvsfrekvensen minskade för alla åldersgrupper mellan 2019 och 2020. Störst var minskningen för åldersgruppen 20-24 år och minst för åldersgrupperna 30-34 år och 50-54 år.

## Förvärvsfrekvens (andel förvärsarbetande) i Linköpings kommun efter kön och ålder 2020



I de yngsta åldersgrupperna 16-19 och 20-24 år är det en högre andel kvinnor än män som förvärsarbetar, samt med knapp marginal även i åldern 25-29 år. I övriga åldersgrupper är andelen förvärsarbetande män högre än andelen förvärsarbetande kvinnor. Störst skillnad mellan könen är det för dem som är äldre än 65 år samt för dem som är mellan 30 och 40 år. Mönstret är förhållandevis snarlikt år för år.

## Förvärvsfrekvens för befolkningen 20-64 år i Linköpings kommun efter kön 1980 - 2020



Med undantag för ett par år under början av 1990-talet har andelen förvärsarbetande män i åldern 20-64 år genomgående varit högre än motsvarande andel kvinnor. Under de senaste åren har skillnaden mellan könen varit förhållandevis liten och den minskade ytterligare 2020.

SCB är genomgående källa för detta Statistikinfo.

Visualiserad och animerad statistik om de förvärsarbetande i Linköpings kommun finns på kommunens webbplats.

<https://www.linkoping.se/kommun-och-politik/fakta-om-linkoping/statistik/linkoping-i-siffror/forvarvsarbetande/>

Mer information finns också i Linköpings kommuns statistikdatabas.

<http://statistik.linkoping.se>