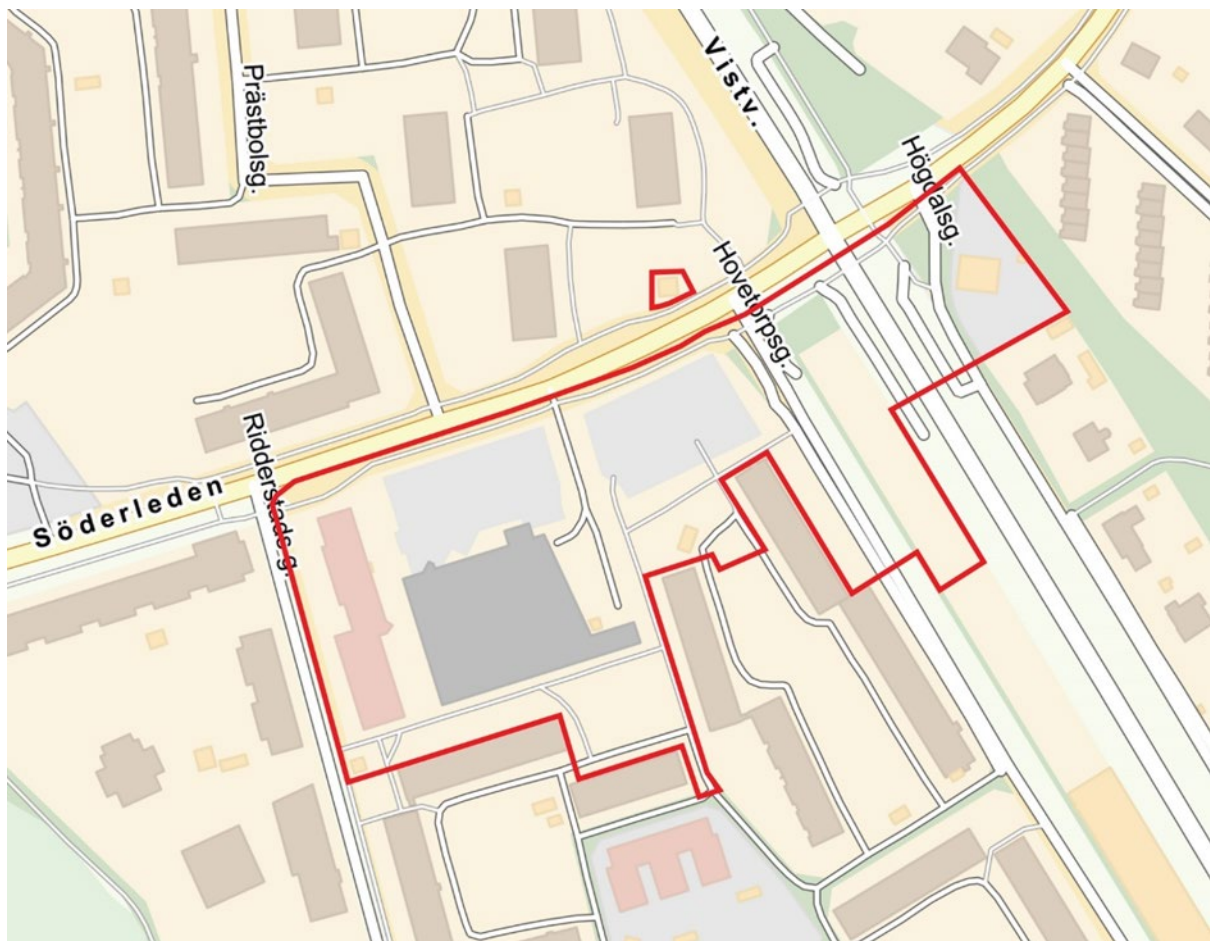


Detaljplan i Berga för Laken 3 med flera (Berga centrum)

Undersökning om betydande miljöpåverkan



Datum: 2024-05-23

Diarienummer: SBN 2021-752

Innehållsförteckning

Innehåll

Undersökning om detaljplanen antas medföra betydande miljöpåverkan	3
Vad innebär betydande miljöpåverkan?.....	3
Orientering	3
Slutsats och ställningstagande	4
Miljöchecklista	6
Skyddade områden.....	7
Miljökvalitetsnormer	7
Känsliga områden	10
Risk för allvarliga olyckor	10
Gränsöverskridande miljöeffekter	11
Betydelse för andra planers miljöpåverkan	11
Miljöeffekternas omfattning	11
Möjlighet att avhjälpa miljöeffekter	12
Betydelse för hållbar utveckling	12
Planen som förutsättning för vissa typer av etableringar, verksamheter eller åtgärder.....	13

Undersökning om detaljplanen antas medföra betydande miljöpåverkan

Vad innebär betydande miljöpåverkan?

Enligt plan- och bygglagen och miljöbalken ska det till en detaljplan som bedöms medföra en betydande miljöpåverkan på miljön, hälsan och hushållningen med mark, vatten och andra resurser genomföras en strategisk miljöbedömning genom att upprättas en miljökonsekvensbeskrivning (MKB). För varje detaljplan ska det därför göras en undersökning för att avgöra och ta ställning till om detaljplanen kan antas påverka så pass mycket att en strategisk miljöbedömning och miljökonsekvensbeskrivning ska tas fram (enligt Plan och bygglagen 4 kap 34 §).

Om detaljplanen inte bedöms medföra betydande miljöpåverkan räcker redovisningen av konsekvenser under rubrikerna Detaljplanens innebörd och Miljö- och riskfaktorer. Vad som avgör om en detaljplan har betydande miljöpåverkan eller inte styrs dels av lagstiftning (Miljöbedömningsförordningen SFS 2017:966 och Miljöbalkens 6 kap, 1998:808) och är dels en avvägning av de sammantagna inverkanse faktorerna samt lokala förutsättningar.

Denna detaljplans Undersökning redovisas nedan under rubrik Slutsats och ställningstagande som tagits fram med hjälp av en miljöchecklista. Observera att bedömningarna är preliminära och kan behöva omvärderas om ny kunskap tillförs detaljplanen.

Beslut om betydande miljöpåverkan tas i Samhällsbyggnadsnämnden samtidigt som beslut om detaljplanens granskning.

Orientering

Planområdet ligger i stadsdelen Berga, knappt två kilometer sydöst om centrala Linköping. Planområdet är cirka 2,6 hektar stort och omfattar i sin helhet fastigheterna Laken 3 och 5, Tändstiftet 1 och Lagerkransen 2 samt delar av fastigheterna Lagunen 1, Laken 4, Österberga 1:1 och Vimanshäll 1:1. Inom planområdet finns idag två centrumbyggnader och en bensinstation samt markparkeringar och gräsytor med trädplanteringar. Bensinmacken

och en av centrumbyggnaderna föreslås att rivas. Byggnaden som bevaras kommer att byggas om.

Detaljplanens syfte är att möjliggöra en utveckling av centrummiljön, med bostäder, centrum, vårdlokaler kontor och torg. Syftet med detaljplanen är även att styra bebyggelsen på platsen för att utveckla Berga centrum till en väl fungerande och trygg stadsdelsnod.

Detaljplanen möjliggör en utveckling av centrummiljön med sex nya byggnader. Det innebär ett tillskott på cirka 300 nya bostäder samt nya lokaler för vårdcentral, tandläkare och handel. Nya vistelseytor skapas också utomhus i form av två mindre nya allmänna torg, samt vistelseytor längs byggnadernas fasader och vid verksamheternas entréer. Vid de nya bostadshusen skapas bostadsgårdar.



Planområdets avgränsning med röd streckad linje

Slutsats och ställningstagande

Kommunen gör den sammanvägda bedömningen att den aktuella detaljplanen inte bedöms kunna ge upphov till betydande miljöpåverkan (som avses i Miljöbedömningsförordningen SFS 2017:966 och Miljöbalkens 6 kap). Motivet till ställningstagandet grundas på ovanstående beskrivning, den analys som redovisas i miljöchecklistan samt aktuellt underlagsmaterial, se rubrik Planeringsunderlag i planbeskrivningen. En sammanfattning av

slutsatserna från undersökningen redovisas i planbeskrivningen under rubriken
Undersökning om betydande miljöpåverkan.

Någon miljökonsekvensbeskrivning, enligt Plan och bygglagen 4 kap 34§ behöver därför inte
upprättas för Detaljplan i Berga för Laken 3 med flera.

Miljöchecklista

Miljöchecklistan nedan utgör grunden i undersökningen om genomförandet av detaljplan kan antas medföra betydande miljöpåverkan. Miljöchecklistan är ett underlag för en samlad bedömning av den effekt som detaljplanens genomförande bedöms medföra på miljön. Med miljöeffekter (enligt Miljöbalken 6 kap 2§) menas exempelvis effekter på befolkning och dess hälsa, skyddade växt och djurarter, biologisk mångfald, mark, vatten, landskap, klimat, bebyggelse, kulturmiljö, hushållning med mark och vatten samt hushållning med råvaror och energi. Bedömningen ska också visa om lokaliseringen är lämplig med hänsyn till faktorer i omgivningen. Observera att bedömningarna är preliminära och kan behöva omvärderas om ny kunskap tillförs detaljplanen.

Vilka värden kan påverkas? Besvaras i punkterna;

- Skyddade områden
- Miljökvalitetsnormer
- Känsliga områden
- Risk för allvarliga olyckor
- Gränsöverskridande miljöeffekter

Skyddade områden

Beskrivning av värden och risk för påverkan

Inga skyddade områden finns inom eller i anslutning till planområdet. Inom planområdet finns enskilda objekt som omfattas av det generella biotopskyddet i form av alléer. Även om den typen av objekt inte ska bedömas utlösa MKB-krav beskrivs förfarandet under rubrik *Biotopskydd* nedan. Inga biotopskyddsområden för enskilda biotoper finns inom planområdet.

Biotopskydd

Längs Vistvägen, Hovetorpsgatan och Söderleden finns alléer som omfattas av generellt biotopskydd. Vid ett genomförande av planen påverkas delar av dessa genom att träd behöver tas ner för att möjliggöra ny bostadsbebyggelse och flytt av busshållplat till ett mer centralt läge vid en viktig målpunkt inom området. Borttagna träd kommer att kompenseras genom att nya träd planteras i närområdet.

Ett genomförande av planen kan få en positiv effekt på trafiksäkerheten i området då en av de nuvarande parkeringsytorna på platsen är nedsänkt och något dold.

En dispensansökan med beskrivning av påverkan och föreslagna kompensationsåtgärder kommer att skickas till länsstyrelsen i samband med samrådet för detaljplanen.

Bedömning skyddade områden

Detaljplanen bedöms inte riskera att påverka skyddade områden.

Miljö kvalitetsnormer

Beskrivning av status och risk för påverkan

Buller

Den bullerutredning som är genomförd (Akustikkonsulten 2023) visar att planområdet klarar riktvärden för buller vid bostadsbyggnader enligt trafikbullerförordning, SFS 2015:216.

För planerade bostäder närmast Söderleden och Vistvägen överskrids riktvärdet 60 dBA ekvivalent ljudnivå vid ett antal fasader. Riktvärden kan klaras genom att lägenheter uppförs med genomgående planlösning med minst hälften av bostadsrummen mot sida med högst

55 dBA ekvivalent ljudnivå och 70 dBA maximal ljudnivå. Alternativt kan lägenheter om högst 35 m² uppföras. För övriga bostadsfasader klaras riktvärdet 60 dBA ekvivalent ljudnivå och lägenheter kan uppföras utan anpassning till det yttre bullret från vägtrafik.

För samtliga bostäder kan uteplats eller balkong anordnas så att egen och eller gemensam uteplats klarar riktvärdena 50 dBA ekvivalent och 70 dBA maximal ljudnivå. Med lämpliga val av fönster och uteluftdon kan riktvärden för trafikbuller inomhus i bostäder klaras och god ljudmiljö erhållas.

I utredningen konstateras att i samband med planerad renovering och ombyggnation av ICA-butik och galleria behöver eventuella yttre installationer som avger buller, exempelvis ventilation, dimensioneras så att riktvärden för verksamhetsbuller klaras vid planerade bostäder. Även buller från leveranser behöver beaktas.

Utredningen rekommenderar också att planerade torgytor bör projekteras så att stadigvarande vistelse undviks närmast Söderleden och Vistvägen som är de främsta bullerkällorna.

Enligt miljö kvalitetsnormen för buller ska det eftersträvas att omgivningsbuller inte medför skadliga effekter på människors hälsa. Då den planerade bebyggelsen är genomförbar utan att medföra skadliga effekter på människors hälsa enligt beskrivningen ovan bedöms miljö kvalitetsnormen för buller inte överskridas.

Yt- och grundvatten

I dagvattenutredningen (Dämningsverket, 2024) beskrivs att samtliga föroreningsmängder och halter minskar med de åtgärder som beskrivs i planförslaget. Därmed bedöms planen inte riskera att befintlig status för MKN försämras, eller att detaljplanen äventyrar att en bättre status för MKN kan uppnås i framtiden. Eftersom totalmängderna bedöms minska kan planen snarare bidra till en förbättrad situation i recipienten, ur ett MKN-perspektiv.

Luft

Den luftkvalitetsutredning som är framtagen för detaljplanen (SLB-analys, 2024) visar att miljö kvalitetsnormen för partiklar (PM₁₀) klaras i utbyggnadsalternativet år 2035. Den nya bebyggelse som planeras mot Söderleden har en negativ inverkan på gatan, eftersom ny bebyggelse gör att förorenad luft inte blandas upp med ren luft på ett lika effektivt sätt. Därför beräknas halterna av PM₁₀ öka jämfört med om ingen ny bebyggelse uppförs, men miljö kvalitetsnormen 50 µg/m³ klaras fortsättningsvis överallt i planområdet. Vid utbyggnad enligt detaljplaneförslaget år 2035 uppnås inte miljö kvalitetsmålet för PM₁₀ vid befintliga och

nya husfasader som vetter mot Söderleden; detta gäller både för årsmedelvärde och dygnsmedelvärden.

Utredningen visar också att miljö kvalitetsnormen för kväveoxid (NO₂) 60 µg/m³, klaras med marginal överallt i planområdet i utbyggnadsalternativet år 2035. Jämfört med nuläget ses kraftigt minskande halter trots att trafiken väntas öka på samtliga vägar runt Berga centrum. Till år 2035 förväntas utsläppen av kväveoxider från trafiken minska till följd av skärpta avgaskrav. Miljö kvalitetsmålet för kväveoxid (NO₂) klaras år 2035 med marginal i hela planområdet, både för årsmedelvärde och för timmedelvärde.

Generellt beräknas högst halter av både PM₁₀ och NO₂ utmed Söderleden, där trafiken är den primära källan till halter över bakgrunds nivå och planerade huskroppar försämrar utvädringen ur gaturummet. I gaturummet, intill fasader, är halterna som allra högst. På andra sidan byggnaderna blir halterna betydligt lägre till följd av den avskärmande effekten som huskropparna har. Friskluftsintag föreslås placeras på baksidan av husen.

Utredningen rekommenderar att miljöerna vid gatan inte bör utformas så att människor uppmuntras att vistas där under allt för långa stunder.

Detaljplanens genomförande som helhet bedöms inte medföra att möjligheten att uppnå miljö kvalitetsnormen för luft påverkas.

Bedömning – påverkan på miljö kvalitetsnormer

Planförslaget bedöms inte medföra att miljö kvalitetsnormerna för buller, luft eller vatten riskerar att överskridas.

Känsliga områden

Beskrivning av värden som är extra känsliga för mer intensiv mark- och vattenanvändning

Planområdet bedöms inte omfatta värden som är extra känsliga för mer intensiv mark- och vattenanvändning.

Bedömning av risk för påverkan på känsliga områden

Detaljplanen bedöms inte medföra negativ påverkan på känsliga områden.

Risk för allvarliga olyckor

Beskrivning av risker och eventuell påverkan

Detaljplanen möjliggör ny bebyggelse för bostäder, centrumverksamheter och handel. Inga anläggningar för farlig verksamhet föreslås som kan innebära risk för allvarliga olyckor för människor eller miljö.

Miljöfarlig verksamhet

Inom planområdet finns en befintlig bensinstation. Så länge denna finns kvar gäller ett rekommenderat skyddsavstånd om 100 meter till bostäder. Ett genomförande av planen innebär dock att bensinstationen ska tas bort vilket innebär att risker kopplat till denna försvinner.

Skyfall

Inom planområdet finns lågpunkter där vatten ansamlas vid skyfall. Nuvarande parkeringsyta längs Vistvägen består av en nedsänkt yta som översvämmas vid skyfall. Detaljplanen möjliggör ett nytt bostadshus inom denna yta. För att säkerställa att byggnaden inte skadas vid översvämning behöver marken därför höjdsättas för att undvika stående vatten mot fasad. Enligt dagvatten- och skyfallsutredningen (Dämningsverket, 2024) bedöms det vara möjligt att genomföra den föreslagna bebyggelsen utan att riskera skador på fastigheter inom planområdet eller ökad risk för skador på fastigheter utanför planområdet vid skyfall som motsvarar 100-årsregn. Det behöver dock beaktas i fortsatt planering och projektering av planområdet.

Bedömning av risk för allvarliga olyckor

Detaljplanen bedöms inte medföra någon risk för allvarliga olyckor. Människor som vistas inom planområdet bedöms inte riskera att utsättas för allvarliga olyckor som äventyrar deras hälsa och säkerhet. Planen bedöms heller inte medföra risk för allvarliga olyckor som kan påverka miljön negativt.

Gränsöverskridande miljöeffekter

Beskrivning av risk för gränsöverskridande miljöeffekter

Det bedöms inte finnas några gränsöverskridande miljöeffekter som uppkommer med anledning av detaljplanen.

Bedömning av risk för betydande miljöeffekter i andra länder

Detaljplanen bedöms inte innebära en risk för betydande miljöeffekter i andra länder.

Betydelse för andra planers miljöpåverkan

Beskrivning av betydelse för andra planers miljöpåverkan

Det föreligger ingen risk för påverkan på andra detaljplaners miljöpåverkan.

Bedömning av betydelse för andra planers miljöpåverkan

Detaljplanen bedöms inte medföra negativa konsekvenser för andra planers miljöpåverkan.

Miljöeffekternas omfattning

Beskrivning av miljöeffekternas sannolika omfattning

Planområdet är beläget cirka 2,5 kilometer från centrala Linköping vilket innebär goda förutsättningar för boende och besökare att välja cykel. Planområdet är även välförsörjt med kollektivtrafik då flera busslinjer trafikerar området. Ett ökat antal boende i området stärker underlaget för kollektivtrafiken vilket är positivt. Trots detta förväntas ett genomförande av planen medföra en viss ökning av biltrafik som en följd av det ökade antalet invånare.

Detaljplanen medför, som alla nybyggnadsprojekt, negativa miljöeffekter till följd av den åtgång av resurser som nybyggnation av bebyggelse och infrastruktur innebär.

Bedömning av miljöeffekternas sannolika omfattning

Den sannolika omfattningen av den negativa miljöeffekten till följd av nyexploatering och en ökning av biltrafik bedöms vara liten.

Möjlighet att avhjälpa miljöeffekter

Beskrivning av i vilken utsträckning det är möjligt att avhjälpa sannolika miljöeffekter

Den negativa miljöeffekten som följer med ökad trafik i form av miljöutsläpp, buller och partiklar kan avhjälpas genom implementering av mobilitetsåtgärder inom och i närheten av planområdet. Detta kan bland annat uppnås med hjälp av bil- och cykelpooler, utökning av cykelparkeringsplatser och låga bilparkeringsplatser samt laddinfrastruktur för el-fordon.

Bedömning av i vilken utsträckning det är möjligt att avhjälpa sannolika miljöeffekter

Möjligheten att avhjälpa den negativa påverkan som ökad trafik innebär bedöms vara måttlig till stor del tack vare det centrala och kollektivtrafiknära läget vilket kan uppmuntra människor att välja hållbara transporter.

Betydelse för hållbar utveckling

Beskrivning av hur detaljplanen kan bidra eller motverka till hållbar utveckling

Förslaget bedöms bidra till hållbar utveckling genom förtätning i ett befintligt bebyggelseområde i stället för att ta oexploaterad mark i anspråk. Förslaget innebär därmed en god hushållning med mark. En utveckling med nya bostäder och en utveckling av centrumverksamheterna syftar till att stärka Berga centrumets identitet och funktion som stadsdelsnod. Ett ökat antal boende ger ett ökat underlag för den lokala servicen i stadsdelen.

För att bidra till social hållbarhet och trygghet är avsikten att allmänna platser inom planområdet ska utvecklas. Ett allmänt gång- och cykelstråk avses utvecklas centralt genom området vilket syftar till att skapa ett gent och bilfritt stråk för oskyddade trafikanter.

I och med att delar av förslaget innebär att nya byggnader tar befintliga grönytor i anspråk kan det bli en viss negativ påverkan lokalt, sett till den totala andelen grönyta. Ny grönstruktur kommer dock även tillkomma då nya bostäder med bostadsgårdar ska utvecklas.

Sammantaget bedöms planen bidra till att utveckla Berga centrum till en väl fungerande och trygg stadsdelsnod samt möjliggöra en god livsmiljö för boende.

Bedömning av i vilken utsträckning detaljplanen kan motverka hållbar utveckling

Med hänsyn till detaljplanens omfattning och innehåll bedöms riskerna att detaljplanen skulle motverka en hållbar utveckling vara liten. Planförslaget bedöms bidra positivt till hållbar utveckling genom att förtätning inom befintlig stadsbebyggelse innebär en god hushållning av mark- och vattenresurser.

Planen som förutsättning för vissa typer av etableringar, verksamheter eller åtgärder

Beskrivning av detaljplanens omfattning

Planområdet är cirka 2,6 hektar stort. Detaljplanen möjliggör förtätning inom ett befintligt område och medger vård, centrumverksamhet och bostäder samt allmän plats för gata, och torg. Planen möjliggör cirka 300 nya bostäder i flerbostadshus. Ny bebyggelse föreslås i huvudsak inom redan ianspråktagen mark.

Möjliggör detaljplanen för någon verksamhet som räknas upp i bilaga till Miljöbedömningsförordningen (SFS 2017:966)?

Detaljplanen möjliggör inte för någon verksamhet som omfattas av Miljöbedömningsförordningen (SFS 2017:966).

Bedömning av påverkan på omfattningens och verksamhetstypens påverkan

Detaljplanens genomförande innebär förtätning med bostäder och centrumverksamhet inom befintlig stadsbebyggelse. Påverkan utifrån detaljplanens omfattning och verksamhetstyp bedöms vara liten.

