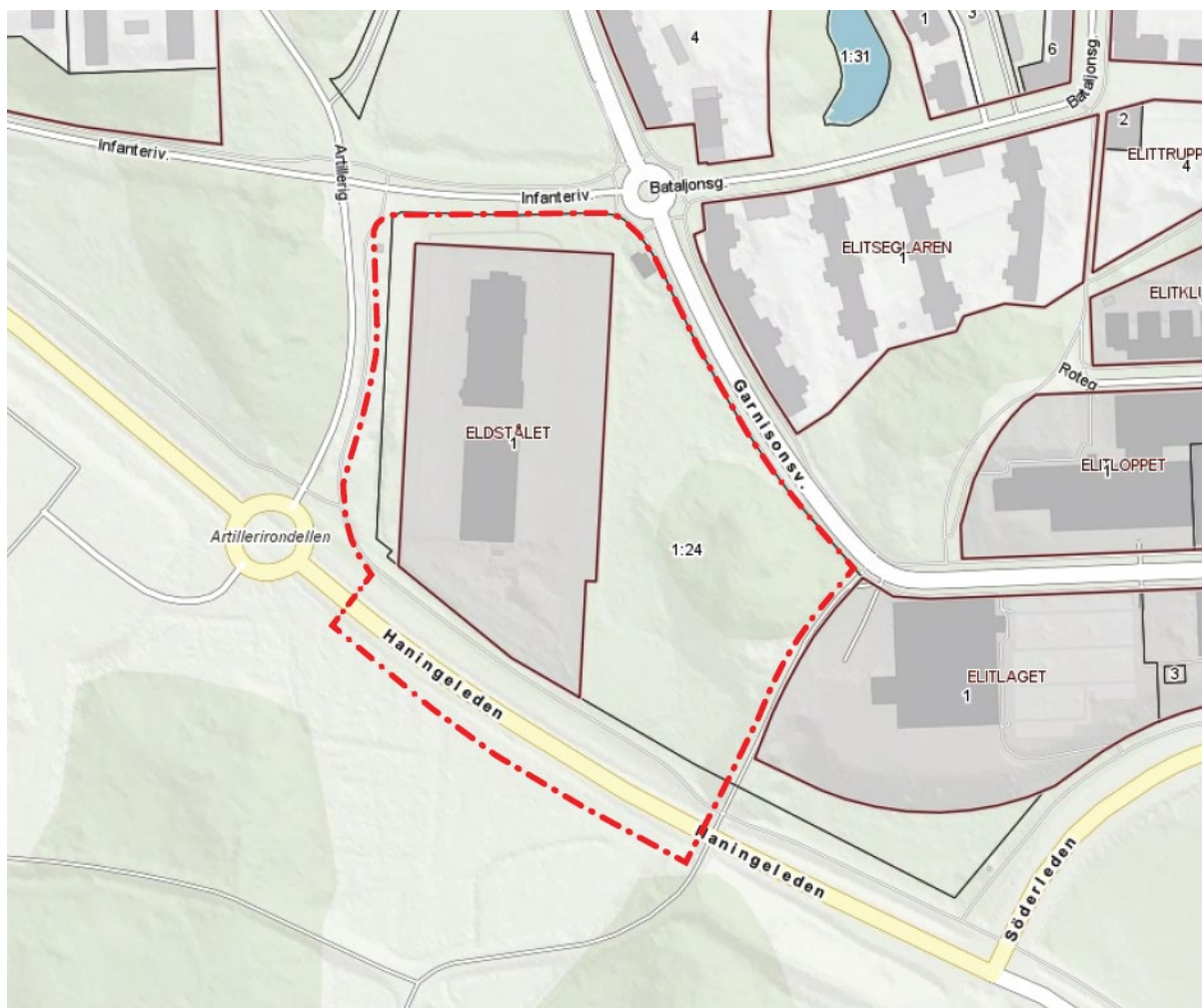


# Detaljplan i Garnisonen för Eldstålet 1 med flera

## Undersökning om betydande miljöpåverkan



## Samrådshandling

Datum: 2024-11-28

Diarienummer: Sbn 2019-450

# Innehållsförteckning

Vad innebär betydande miljöpåverkan? .....	3
Orientering .....	3
Slutsats och ställningstagande .....	6
Miljöchecklista .....	6
Skyddade områden.....	8
Miljö kvalitetsnormer .....	10
Känsliga områden .....	11
Risk för allvarliga olyckor .....	11
Gränsöverskridande miljöeffekter .....	12
Betydelse för andra planers miljöpåverkan .....	12
Miljöeffekternas omfattning .....	13
Möjlighet att avhjälpa miljöeffekter .....	14
Betydelse för hållbar utveckling .....	14
Planen som förutsättning för vissa typer av etableringar, verksamheter eller åtgärder.....	15

# Undersökning om detaljplanen antas medföra betydande miljöpåverkan

## Vad innebär betydande miljöpåverkan?

Enligt plan- och bygglagen och miljöbalken ska det till en detaljplan som bedöms medföra en *betydande miljöpåverkan* på miljön, hälsan och hushållningen med mark, vatten och andra resurser genomföras en *strategisk miljöbedömning* genom att upprättas en miljökonsekvensbeskrivning (MKB). För varje detaljplan ska det därför göras en *undersökning* för att avgöra och ta ställning till om detaljplanen kan antas påverka så pass mycket att en strategisk miljöbedömning och miljökonsekvensbeskrivning ska tas fram (enligt Plan och bygglagen 4 kap 34 §).

Om detaljplanen inte bedöms medföra betydande miljöpåverkan räcker redovisningen av konsekvenser under rubrikerna *Detaljplanens innebörd* och *Miljö- och riskfaktorer*. Vad som avgör om en detaljplan har *betydande miljöpåverkan* eller inte styrs dels av lagstiftning (Miljöbedömningsförordningen SFS 2017:966 och Miljöbalkens 6 kap, 1998:808) och är dels en avvägning av de sammantagna inverkanse faktorerna samt lokala förutsättningar.

Denna detaljplans *Undersökning* redovisas nedan under rubrik *Slutsats och ställningstagande* som tagits fram med hjälp av en miljöchecklista. Observera att bedömningarna är preliminära och kan behöva omvärderas om ny kunskap tillförs detaljplanen.

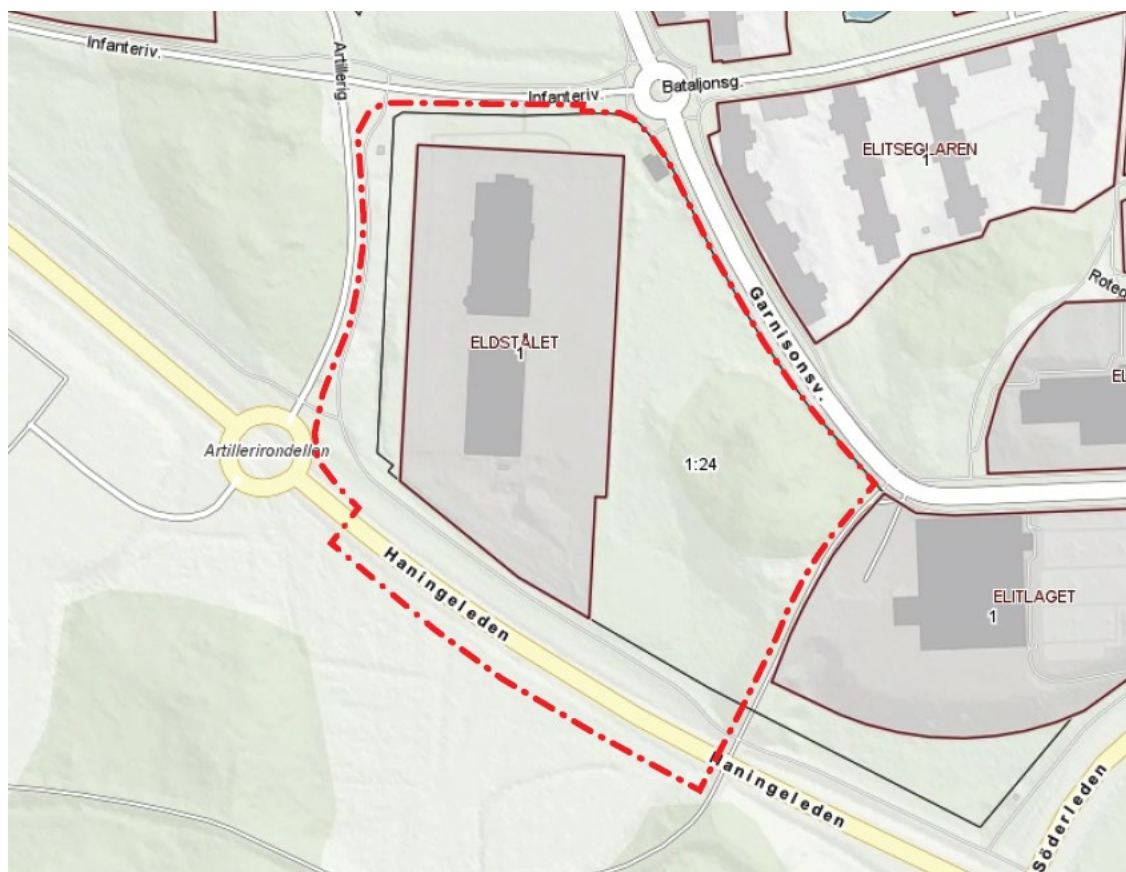
Beslut om betydande miljöpåverkan tas i Samhällsbyggnadsnämnden samtidigt som beslut om detaljplanens granskning.

## Orientering

Planområdet är beläget i Garnisonen cirka 2 km från Linköpings stadskärna och är cirka 4,5 ha stort. Detaljplanen omfattas av fastigheterna Eldstålet 1 samt delar av fastigheterna Smedstad 1:24 och Smedstad 1:4 som angränsar Artillerigatan, Infanterivägen och Garnisonsvägen. Eldstålet 1 är i dagsläget exploaterat med bussgarage, bussupställningsplatser. Smedstad 1:24 omfattar en mindre träbyggnad mot Bataljonsrondellen. Fastigheten är i huvudsak oexploaterad sedan tidigare och i sydost finns

en trädbevuxen höjd. Smedstad 1:4 ägs av Linköpings kommun och är en del av en större fastighet som bland annat omfattar omgivande vägnät, park och natur. På fastigheten finns en transformatorstation inom planområdet, i höjd med korsningen Artillerigatan/Infanterivägen.

Preliminär avgränsning av planområdet illustreras i figur 1.



*Figur 1. Preliminär avgränsning av planområdet. Avgränsning kan komma att förändras i ett senare skede.*

Detaljplanens syfte är att möjliggöra en stadsmässig utveckling av ett i huvudsak redan ianspråktaget område i anslutning till stadsdelsnoden Södra Ekkällan genom bostäder i flerbostadshus i kvartersstruktur med varierad utformning, med inslag av verksamheter och service i lämpliga lägen. Värdefull natur och spridningssamband bevaras. Detaljplanen möjliggör för allmän gata, som försörjer kvarteren och säkerställer tillgänglighet och möjliggör fördelning av den tillkommande trafiken från planområdet. Boendeparkering löses på kvartersmark, i parkeringsgarage under mark.

Detaljplanen föreslår en utveckling av sex stadskvarter i mellan tre och åtta våningar. Detaljplanen möjliggör för en flexibel användning av bostäder med centrumverksamhet i bottenvåning, samt möjliggör för kontor i del av planområdet, vilket gör att planområdet kan utvecklas och anpassas efter nya behov på lång sikt. Utöver detta föreslås en trädbevuxen höjd i områdets sydöstra del bevaras som naturmark. En utbyggnad av gator och infrastruktur inom området möjliggörs såväl som anpassning till omkringliggande vägnät. Se figur 2.



Figur 2. Illustrationsbild över tänkbar utformning av planområdet. Myllamark, 2024.

Detaljplanen bedöms vara i linje med tidigare kommunala dokument och ställningstaganden såsom *Översiktsplan för staden Linköping (2016)* och *Utvecklingsplan för Linköpings ytterstad (2022)*. Detaljplanen har inte föregåtts av planprogram.

## Slutsats och ställningstagande

Kommunen gör den sammanvägda bedömningen att den aktuella detaljplanen inte bedöms kunna ge upphov till betydande miljöpåverkan (som avses i Miljöbedömningsförordningen SFS 2017:966 och Miljöbalkens 6 kap). Motivet till ställningstagandet grundas på ovanstående beskrivning, den analys som redovisas i miljöchecklistan samt aktuellt underlagsmaterial, se rubrik *Referenser* i planbeskrivningen. En sammanfattning av slutsatserna från undersökningen redovisas i planbeskrivningen under rubriken *Undersökning om betydande miljöpåverkan*.

Någon miljökonsekvensbeskrivning, enligt Plan och bygglagen 4 kap 34§ behöver därför inte upprättas för "Detaljplan i Garnisonen för Eldstålet 1 m.fl."

Dock skall en begränsad beskrivning och bedömning av planens inverkan på miljön göras för följande aspekter:

- Naturmiljö
- Luftföroreningar
- Omgivningsbuller
- Risk för översvämning

Dessa aspekter beskrivs i planbeskrivningen under rubrikerna *Fysisk miljö* och *Miljö- och riskfaktorer*.

## Miljöchecklista

Miljöchecklistan nedan utgör grunden i undersökningen om genomförandet av detaljplan kan antas medföra betydande miljöpåverkan. Miljöchecklistan är ett underlag för en samlad bedömning av den effekt som detaljplanens genomförande bedöms medföra på miljön. Med miljöeffekter (enligt Miljöbalken 6 kap 2§) menas exempelvis effekter på befolkning och dess hälsa, skyddade växt och djurarter, biologisk mångfald, mark, vatten, landskap, klimat, bebyggelse, kulturmiljö, hushållning med mark och vatten samt hushållning med råvaror och energi. Bedömningen ska också visa om lokaliseringen är lämplig med hänsyn till faktorer i

omgivningen. Observera att bedömningarna är preliminära och kan behöva omvärderas om ny kunskap tillförs detaljplanen.

Den samlade påverkan som detaljplanens genomförande kan innebära på miljön besvaras nedan under rubrikerna;

- Skyddade områden
- Miljökvalitetsnormer
- Känsliga områden
- Risk för allvarliga olyckor
- Gränsöverskridande miljöeffekter
- Betydelse för andra planers miljöpåverkan
- Miljöeffekternas omfattning
- Möjlighet att avhjälpa miljöeffekter
- Betydelse för hållbar utveckling
- Planen som förutsättning för vissa typer av etablering, verksamheter och åtgärder

## Skyddade områden

### Beskrivning av värden och risk för påverkan

De värden som finns i och i närheten av detaljplanen utgörs av ett Natura 2000-område, riksintresse för naturvård, riksintresse för kulturmiljövård samt fågelarter med ogynnsam bevarandestatus.

Söder om planområdet finns Tinnerö eklandskap. Eklandskapet utgör riksintresse för naturvård och kulturmiljövård samt ett Natura 2000-område.

Delar av planområdet ingår i riksintesseområdet för naturvärden. Riksintesset omfattar områdena kring Stångåns sjösystem, där ett slotts- och herrgårdslandskap präglat av ekhagar, ekdominerande skogar och odlad jord breder ut sig. Riksintesset är knutet till de ca 260 värdekärnor som är dokumenterade i eklandskapsinventeringar. Området bildar Sveriges största samlade areal med ek. Till Tinnerö eklandskap finns ett mycket rikt växt och djurliv knutet. Detta gäller speciellt den lägre floran och faunan. Totalt har över 400 rödlistade arter påträffats. Tinnerö eklandskapet utgör, med sitt artrika och i många stycken unika växt- och djurliv, följaktligen en utomordentligt värdefull och skyddsvärd naturmiljö. I dokumentet Riksintessen i Linköping kommun, bilaga till Gemensam översiktsplan för Linköping och Norrköping (2010) har förutsättningar för att områdets naturvärden ska bibehållas sammanställts. Där sammanfattas att naturvärdena består om värdekärnor undantas från exempelvis bebyggelse, anläggningar och vägar och som rekommendation anges att värdekärnorna ska skyddas mot åtgärder som kan påtagligt skada naturmiljön.

Riksintesset för kulturmiljövården omfattar Tinnerö odlingslandskap som utgör ett av landets främsta exempel på ett fossilt odlingslandskap från järnåldern. Hanningeleden inom planområdet ligger innanför riksintesseområdesgränsen. Inga förändringar av nuvarande markanvändning föreslås och inga miljöer eller objekt av betydelse för riksintesset finns inom planen.

Tinnerö eklandskapet utgör även utpekat natura 2000-området och är både av intresse enligt habitatdirektivet och skyddsområde enligt fågeldirektivet. De prioriterade bevarandevärdena utgörs av ekmiljöerna och de utpekade arterna läderbagge och hålträdsklokrypare samt naturtypen trädklädd betesmark. Naturvärden som prioriteras är ett sammanhängande nätverk av äldre vidkroniga hålträd med mulm samt lämpliga framtidsträd. Området har även stora inslag av andra värdefulla naturmiljöer som våtmarker



och barrskogsmiljöer som bidrar till en variationsrikedom och biologisk mångfald.

Detaljplanen ligger utanför det utpekade Natura 2000-området.

Fågelarter med ogynnsam bevarandestatus har pekats ut inom planområdet. Hussvalor (VU) har inventerats i samband med en genomförd naturvärdesinventering (Cowi, 2022). De konstateras fortfarande häcka vid de befintliga bussgaragen, då fyra bebodda bon av hussvala fanns på den nordligaste byggnaden. Grönfink (EN) är noterade i närområdet i Artportalen men noterades inte under den inventering som genomfördes 2022.

### Bedömning skyddade områden

Påverkan på Natura 2000-området, riksintresse för kultur- och naturmiljön samt fågelarter med ogynnsam bevarandestatus bedöms inte vara av sådan omfattning att det inte kan hanteras inom ramen för detaljplaneprovningen.

Enligt sammanställningen av riksintressena (Linköpings kommun, 2010) beskrivs att naturvärdena kopplat till Tinnerö eklandskap kommer att bestå om värdekärnorna undantas från exempelvis bebyggelse, anläggningar och vägar.

En naturvärdesinventering har tagits fram för att precisera de värden som finns inom planområdet. Den kulle som finns belägen i områdets sydöstra del pekas ut som värdefull ur ett spridningssambandsperspektiv. Totalt fyra naturvärdesobjekt pekades ut, två med påtagligt naturvärde och två med visst naturvärde. De objekt som bedöms ha ett påtagligt naturvärde utgörs dels av ekskog och dels av bryn och busksnår. Objekten med utpekat visst naturvärde utgörs av bryn med ung lövskog respektive gräs- och buskmark. Påverkan på Natura 2000-området Tinnerö eklandskap bedöms kunna undvikas om ekskogens ekologiska kvaliteter bevaras och befintliga spridningssamband inte försämras.

För hantering av häckande hussvalor krävs artskyddsdispens från Länsstyrelsen. För att begränsa skadan för att skydda naturvärden lyfter utredningen att rivning av byggnader, röjning av växtlighet och andra störande arbeten inte utförs under fåglarnas häckningstid.

Den största risken för påverkan utgörs av avbrott av spridningssamband mellan Tinnerö eklandskap och naturområden norr om planområdet vid eventuell avverkning av träd på kullen och placering av byggnader som bryter av sambanden. För att minimera dessa risker planläggs kullen som allmän plats/natur, där kommunen har rådighet över ändamålsenlig skötsel. Byggnader ska inte placeras på ett sådant sätt som riskerar att viktiga spridningssamband bryts av.

## Miljökvalitetsnormer

### Beskrivning av status och risk för påverkan

#### **Vatten**

För den ytliga avrinningen från detaljplaneområdet är recipienten Tinnerbäcken (WA20211441), (VISS, 2024). Tinnerbäcken är ett 17 km långt vattendrag som mynnar i Stångån (WA89264431), vilken i sin tur mynnar i sjön Roxen (WA61942536). Tinnerbäcken, som är recipient till det aktuella detaljplaneområdet, har idag måttlig ekologisk status och ej god kemisk status. Miljökvalitetsnormen (MKN) för Tinnerbäcken är att uppnå god kemisk status samt att uppnå god ekologisk status till 2033.

Enligt dagvatten- och skyfallsutredningen (Rejlers, 2024) bedöms föroreningsbelastningen efter genomförande av planförslaget minska jämfört med befintlig situation, förutsatt att åtgärder för fördröjning av dagvatten genomförs enligt beskrivning under rubriken Dagvatten. Inom ramen för detaljplanearbetet utreds och fastställs nödvändiga åtgärder för hantering av dagvatten från såväl allmän plats som kvartersmark, i syfte att fördröja och rena vattnet innan det rinner vidare mot recipienten.

#### **Luft**

En luftkvalitetsutredning har genomförts som underlag till detaljplanen (SLB analys, 2024). Enligt beräkningarna i utredningen kommer samtliga miljökvalitetsnormer såsom miljökvalitetsmål för partiklar, PM<sub>10</sub>, och kvävedioxid, NO<sub>2</sub>, att klaras i planområdet Eldstålet 1 m.fl. med utbyggnad.

#### **Buller**

Enligt miljökvalitetsnormen för buller ska det eftersträvas att omgivningsbuller inte medför skadliga effekter på människors hälsa. En bullerutredning har tagits fram som underlag till detaljplanen (Miljöinvest, 2024). Resultaten visar att det vid merparten av fasaderna blir en ljudnivå som är lägre än 60 dBA, där bostäder därmed kan anordnas utan särskilda åtgärder. För de fasader som vetter mot Hanningeleden samt södra delen av Artillerigatan överstiget dock ljudnivåer 60 dBA i fasad, vilket innebär att särskild hänsyn behöver tas för att bostäder ska klara riktvärdena. För dessa krävs enligt förordningen om trafikbuller att man bygger genomgående lägenheter med minst hälften av bostadsrummen vända mot en tyst sida alternativt att mindre lägenheter (35 m<sup>2</sup>) byggs (då är riktvärdet 65 dBA). Det regleras även i plankartan med bestämmelsen s<sub>1</sub>.

## Bedömning – påverkan på miljökvalitetsnormer

Detaljplanen bedöms även medföra att möjligheterna att uppnå MKN för vatten förbättras eller förblir oförändrade. Genom dagvattenåtgärder bedöms detaljplanen möjliggöra förbättringar för vissa kvalitetsfaktorer att uppnå god status, bland annat genom att minska fosforbelastningen. Då föroreningsbelastningen beräknas att minskas bedöms möjligheten att uppnå MKN för recipienten inte minska. Med de föreslagna dagvattenåtgärderna kan möjligheten att uppnå MKN istället påverkas positivt.

Omgivningsbuller bedöms inte medföra skadliga effekter på människors hälsa inom planområdet i och med detaljplanens genomförande och MKN för buller bedöms inte överskridas.

Detaljplanen bedöms inte heller riskera att MKN för luft överskrids.

## Känsliga områden

Beskrivning av värden som är extra känsliga för mer intensiv mark- och vattenanvändning

Området är till stor del redan ianspråktaget och området har tidigare använts bland annat för bussupställning, drivmedelstation och militär verksamhet. Värden som bedöms som känsliga för mer intensiv markanvändning begränsas till området kring den naturkulle som finns i planområdets sydöstra del, då denna stödjer spridningsfunktioner mellan Linköpings innerstad i norr och Tinnerö eklandskap i söder.

Bedömning av risk för påverkan på känsliga områden

Med anledning av den trädbevuxna höjdens funktioner för spridningssamband och biologisk mångfald ska höjden undantas från exploatering.

Detaljplanen bedöms inte medföra risk för påverkan på känsliga områden.

## Risk för allvarliga olyckor

Beskrivning av risker och eventuell påverkan

Inom planområdet kommer inga verksamheter eller transporter som hanterar farligt gods att etableras.

En del av fastigheten Smedstad 1:24 samt Garnisonsvägen utgör en lågpunkt där vatten i dagsläget ansamlas i samband med kraftiga skyfall innan det rinner vidare mot ledningsanslutningen utmed Infanterivägen eller leds ytligt norrut utmed Bataljonsgatan.

Området omgärdas av vägar, varav Haningeleden i söder är den högst trafikerade. Ingen av vägarna utgör vare sig primär eller sekundär väg rekommenderad för farligt gods och bedöms inte utgöra någon särskild riskfaktor.

Ingen känd risk för erosion, skred eller ras finns.

### Bedömning av risk för allvarliga olyckor

Detaljplanen bedöms inte medföra risk för allvarliga olyckor. Människor som vistas inom planområdet bedöms inte utsättas för allvarliga olyckor så att deras hälsa och säkerhet äventyras. Inte heller allvarliga olyckor inom planområdet som kan påverka miljön negativt bedöms aktuellt.

Under planarbetet beaktas och fastställs områdets höjdsättning, för att hantera det skyfallsvatten som i dagsläget ansamlas inom och intill planområdet. Sekundära avrinningsvägar utreds och redovisas för att säkerställa att utvecklingen inte påverkar omkringliggande områden negativt.

### Gränsöverskridande miljöeffekter

#### Beskrivning av risk för gränsöverskridande miljöeffekter

Detaljplanen riskerar inte att ge upphov till gränsöverskridande miljöeffekter, som kan ha påverkan utanför Sveriges gränser.

#### Bedömning av risk för betydande miljöeffekter i andra länder

Planförslaget bedöms inte innebära risk för betydande miljöeffekter i andra länder.

### Betydelse för andra planers miljöpåverkan

#### Beskrivning av betydelse för andra planers miljöpåverkan

Detaljplanen har begränsad betydelse för miljöpåverkan i andra detaljplanen.

Planområdet utgör tillsammans med Garnisonsvägen en lågpunkt. Genom ändrad höjdsättning och ny bebyggelse inom planområdet skapas ett instängt område på Garnisonsvägen som, utan åtgärder, riskerar att svämma över i entréer på befintlig bebyggelse utmed gatan. Området som avrinner mot Garnisonsvägen är relativt litet, och de flöden som ansamlas bedöms kunna avledas med hjälp av en större kulvert som leder vattnet vidare mot Bataljonsrondellen innan det rinner vidare mot dammarna utmed Bataljonsvägen. Lösningar för detta utreds inom ramen för detaljplanen och redovisas i planbeskrivningen.

Bedömning av betydelse för andra planers miljöpåverkan

Detaljplanen bedöms inte påverka andra planers miljöpåverkan.

## Miljöeffekternas omfattning

Beskrivning av miljöeffekternas sannolika omfattning

Detaljplanen kan medföra positiva miljöeffekter sett till hushållning med mark genom en effektiv markanvändning på redan ianspråktagen mark. Detaljplanens är belägen i Linköpings ytterstad, där goda möjligheter för hållbara transporter såsom buss och cykel finns. Detaljplanen medför dock negativa miljöeffekter till följd av ökad trafik i området.

Detaljplanen kan medföra positiva miljöeffekter för dagvattenrecipienten. I och med de åtgärder som planeras i samband med detaljplanens genomförande bedöms dagvatten från planområdet renas till en högre grad jämfört med nuläget.

Detaljplanen kan medföra positiva miljöeffekter då genomförandet av detaljplanen innebär även sanering av markföroreningar som i dagsläget överstiger riktlinjer för känslig markanvändning (KM).

Detaljplanen kan medföra negativa miljöeffekter för hushållning med material och råvaror, då delar av befintlig bebyggelse planeras att rivas och ny bebyggelse tillkommer, vilket bidrar till ökad åtgång av resurser.

Bedömning av miljöeffekternas sannolika omfattning

Bedömningen är att detaljplanen inte motverkar en hållbar utveckling. Detaljplanen främjar hållbar utveckling ur flera perspektiv och följer intentionerna i översiktsplanen. Läget är väl

valt genom att bebyggelseutveckling, med effektivt marknyttjande, sker i ett centralt läge med goda möjligheter till hållbara transporter.

## Möjlighet att avhjälpa miljöeffekter

Beskrivning av i vilken utsträckning det är möjligt att avhjälpa sannolika miljöeffekter

Den positiva miljöeffekten för rening av recipienten kan förstärkas ytterligare vid anläggning av gröna gator och att grönska möjliggörs på överbyggda bostadsgårdar som kan bidra till rening av dagvatten.

Den negativa miljöeffekten som följer med ökad trafik i form av miljöutsläpp, buller och partiklar kan avhjälpas genom implementering av mobilitetsåtgärder inom och i närheten av planområdet. Detta kan bland annat uppnås med hjälp av laddinfrastruktur för el-bilar, en utökning av cykelparkeringsplatser, låga parkeringstal samt delningstjänster för bil, cyklar och lådcyklar.

Bedömning av i vilken utsträckning det är möjligt att avhjälpa sannolika miljöeffekter

Möjligheten att förstärka den positiva miljöeffekten på recipienten bedöms vara stor.

Möjligheten att avhjälpa den negativa påverkan som ökad trafik innebär bedöms vara stor.

## Betydelse för hållbar utveckling

Beskrivning av hur detaljplanen kan bidra eller motverka till hållbar utveckling

Detaljplanen bedöms bidra till hållbar utveckling genom ändrad markanvändning från bussuppställning till stadsmässig bostadsbebyggelse som knyter an till omkringliggande bebyggelseområden, och en utökning av Linköpings ytterstad. Utvecklingen bidrar med bostäder, mötesplatser och ökad tillgänglighet och trygghet i denna del av staden.

Detaljplanen bidrar till ytterligare kund- och besöksunderlag till den utpekade stadsdelsnoden Södra Ekkällan.

Inom området planeras för såväl bostadsrätter som hyresrätter samt olika lägenhetsstorlekar. Detta skapar goda möjligheter för människor med olika förutsättningar och i olika skeden i livet att bo i området. Bostadsutvecklingen sker även i närhet till park, närnatur och rekreation.

Detaljplanen kan till viss del motverka hållbar utveckling om fastighetsägarna avstår från att lösa dagvattenhanteringen inom planområdet i enlighet med Linköpings kommuns riktlinjer.

#### Bedömning av i vilken utsträckning detaljplanen kan motverka hållbar utveckling

Detaljplanen bedöms sammantaget bidra måttligt positivt till en hållbar utveckling genom tät bostadsutveckling i ett kollektivtrafiknära läge och i närhet till arbetsplatser och service.

Med avseende på områdets nuvarande markanvändning bedöms riskerna för att motverka god hushållning med mark- och vattenresurser vara begränsade. Områdets betydelse för den omgivande naturmiljön bedöms förbättras genom att del av planområdet föreslås vara allmän plats/natur.

#### Planen som förutsättning för vissa typer av etableringar, verksamheter eller åtgärder

##### Beskrivning av detaljplanens omfattning

Planområdet är cirka 4,5 ha stort, beläget ca 1,5 km från Linköpings innerstad. Detaljplanen föreslås möjliggöra en stadsmässig utveckling genom tillkommande bebyggelse i form av nybyggnation på kvartersmark. Den tillkommande bebyggelsen planeras för bostäder (B), centrumverksamhet (C) och kontor (K). Totalt möjliggörs för ca 600-700 bostäder. Det möjliggörs även för centrumverksamhet i bottenvåningarna samt kontor i det nordöstra kvarteret. Utöver detta föreslår detaljplanen allmän plats i form av lokalgator samt natur inom den trädbevuxna höjden i områdets sydöstra del. Detaljplanen reglerar exploateringen genom begränsningar i nockhöjd och totalhöjd, där den högsta reglerade höjden motsvarar bebyggelse på 8 våningar, medan den tillåtna höjden för merparten av bebyggelsen i planförslaget motsvarar 4-6 våningar. Bebyggelsens placering regleras för att skapa en stadsmässig kvartersstruktur, där byggnader anpassas till sin omgivande miljö och möter stadens gator på ett varierat och attraktivt sätt.

##### Möjliggör detaljplanen för någon verksamhet som räknas upp i bilaga till Miljöbedömningsförordningen (SFS 2017:966)?

Detaljplanen bedöms inte möjliggöra någon verksamhet som avses i bilagan till Miljöbedömningsförordningen (SFS 2017:966).

