

2023-04-27



Naturvärdesinventering Juby, Linköping



Innehållsförteckning

Sammanfattning	3
Allmän beskrivning av naturmiljön	3
Metodik och avgränsning.....	3
Begreppet rödlistad art och naturvårdsart.....	4
Resultat	5
Områden med biologiska naturvärden.....	5
Naturvärdesobjekt	5
Värdeelement.....	13
Biotopskyddsområden	14
Naturvårdsarter i inventeringsområdet	28
Bevarande och utveckling av naturvärden	29
Litteratur	29

Framsidas foton visar fyrflikig jordstjärna, mindre vattensalamander och större vattensalamander.

Sammanfattning

Den inventerade ytan utgörs av en mindre åker samt intill liggande skog och betesmark i utkanten av Askeby. I området identifierades flera naturvärdesobjekt där en betesmark bedöms ha högt naturvärde, en annan påtagligt. En liten damm och ett skogsbestånd bedöms ha påtagligt värde och ett dike och ett skogsbestånd bedöms ha visst naturvärde. I området finns flera företeelser som omfattas av biotopskyddsbestämmelser (murar, odlingsrösen, åkerholmar och våtmarker). Murarna, ett röse på en åkerholme och ett par hålträd utgör även värdeelement.

Allmän beskrivning av naturmiljön

Inventeringsområdet domineras av en centralt liggande åker med några små åkerholmar och ett större dike. Mot sydost och öster ligger betesmark och mot väster och söder blandskog. Mot norr gränsar området till Askeby samhälle. Framförallt den östra betesmarken hyser en rik flora.

Metodik och avgränsning

Inom det avgränsade inventeringsområdet (se Karta 1) har naturvärdesinventering genomförts som i huvudsak följer ”Svensk standard för naturvärdesinventering SS 199000 2014” med ambitionsnivå ”Detalj” och tilläggen ”värdeelement”, ”generellt biotopskydd”, ”detaljerad redovisning av arter” och ”Klass 4”.

Metodiken innebär förenklat att områden med större positiv betydelse för biologisk mångfald än den genomsnittliga miljön redovisas och beskrivs samt klassas i en fyrgradig skala där klass 1 är högsta naturvärde (av stor betydelse på nationell eller global nivå), klass 2 är högt naturvärde (av stor betydelse för biologisk mångfald på regional nivå), klass 3 är påtagligt naturvärde, klass 4 är områden av visst värde för biologisk mångfald. För ytterligare detaljer om metodik och klassning hänvisas till standarden.

Området fältbesöktes 21e februari, den 8e och 17e april 2023.



Karta 1: Översiktskarta över det undersökta området (rastrerat).

Begreppet rödlistad art och naturvårdsart

Rödlistade arter är arter som minskar, är särskilt känsliga för pågående markanvändning eller är så sällsynta att de löper risk att dö ut från landet enligt ArtDatabankens expertkommittéer (Gärdenfors, U (ed) 2020). De rödlistade arterna delas in i olika kategorier utefter hur stor risken för att de ska dö ut från Sverige bedöms vara. Kategorin **NT** är den kategori som innebär den lägsta risken men ändå nästan hotade (Near Threatened), **VU** står för Vulnerable = sårbar, **EN** står för Endangered dvs starkt hotad, **CR** står för Critically Endangered akut hotad och sedan finns en kategori **DD**, Data Deficient, där arter som man saknar tillräcklig kunskap om men som ändå tros uppfylla kraven för rödlistning hamnar.

Naturvårdsarter omfattar arter som indikerar att ett område har högt naturvärde och arter som i sig själva är av särskild betydelse för biologisk mångfald. Med naturvårdsarter avses i detta fall skyddade arter (fridlysta), rödlistade arter, ansvarsarter och signalarter (Nitare 2020). Undantag utgörs av de rödlistade trädslagen alm och ask som båda är rödlistade men inte räknas som naturvårdsarter då det är sjukdomar och inte förändrad markanvändning som utgör det stora hotet mot deras fortlevnad i landet.

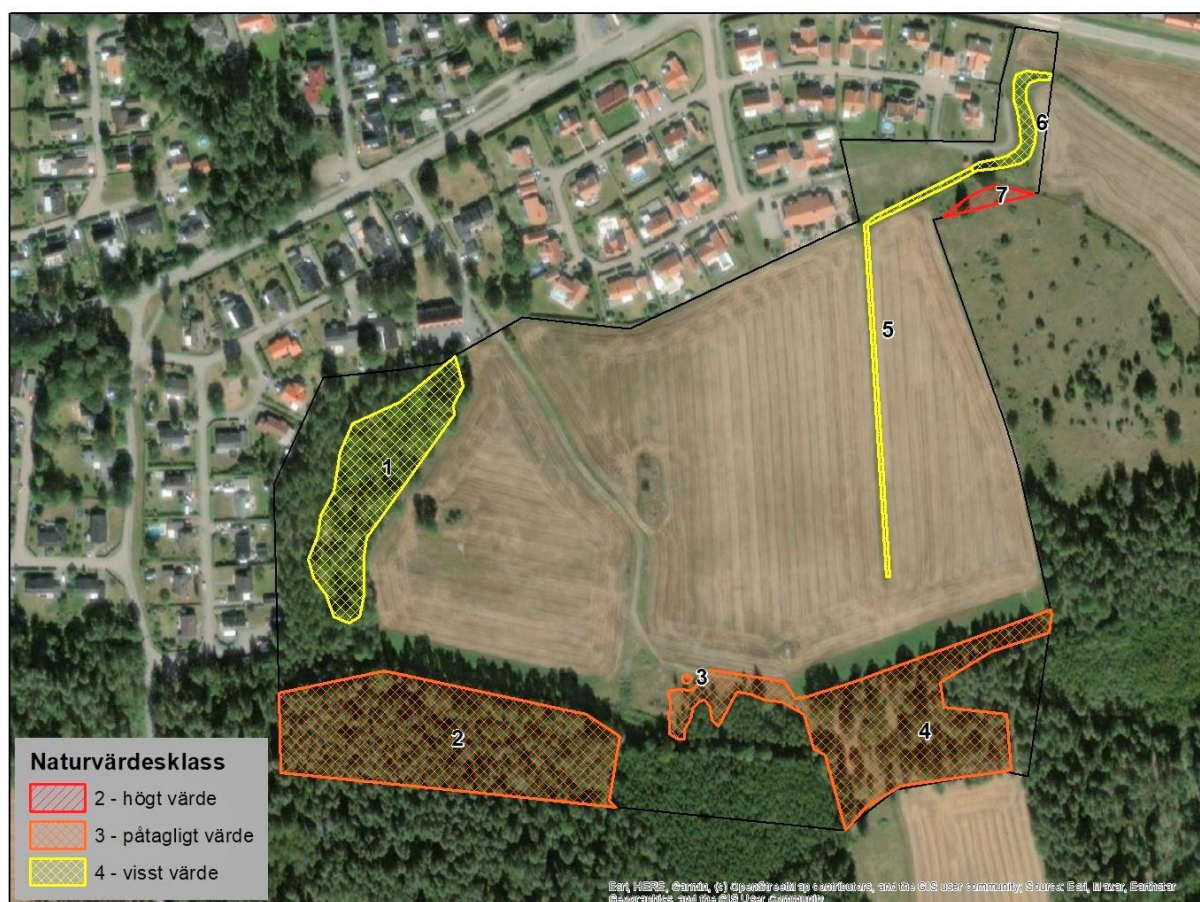
Resultat

Resultatet av inventeringen redovisas i en områdesdel med översiktligt beskrivna områden med naturvärden, en del som tar upp påträffade värdeelement, en del med områden som berörs av biotopskydd, samt en del som berör områdets naturvårdsarter.

Områden med biologiska naturvärden

Vid inventeringen identifierades 7 naturvärdesobjekt enligt metodiken. Dessa utgörs av två betesmarker, två skogsbestånd, en liten damm och ett större dike i två delar. Se vidare nedan.

Naturvärdesobjekt



Karta 2: Naturvärdesobjekt

Naturvärdesobjekt 1 0,65 ha

Blandskog Klass 4, visst naturvärde



Naturvärdesbedömning

Området har ett visst biotopvärde knutet till inslaget av äldre träd, stort lövinslag och enstaka hålträd. Artvärdet bedöms som obetydligt då bara enstaka naturvårdsart påträffats.

Beskrivning

Området utgörs av ett blandskogsbestånd med inslag av en del äldre träd, främst tallar i 130-årsåldern. Här finns också enstaka äldre asp med hål och enstaka äldre björk. Mot kanten i söder löper en äldre skalmur. Fältskiktet är i huvudsak hedartat och dominerat av kruståtel men mot norr finns ett lite rikare parti där det också finns en ganska riklig förekomst av blåsippa. Spritt i området finns också en hel del trädgårdsrymlingar som kaprifol och vintergröna. I området sjöng en stare vid besöket i april. Sannolikt häckar den och ytterligare någon hålträdslevande art i området (där det också finns en och annan holk).

Bevarande av naturvärden

Områdets naturvärden bibehålls om trädslagsvariationen samt inslaget av äldre träd och hålträd kan behållas.

Naturvårdsarter

Stare VU (häckning?), blåsippa (fridlyst)

Källor

I fält.

Naturvärdesobjekt 2 1,4 ha

Barrskog

Klass 3, påtagligt naturvärde



Naturvärdesbedömning

Området har ett visst biotopvärde knutet till inslaget av äldre träd, död ved och en varierad åldersstruktur. Artvärdet bedöms som visst då enstaka naturvårdsarter noterats där en är rödlistad.

Beskrivning

Området utgörs av ett äldre barrskogsbestånd med inslag av granar och tallar i 140-årsåldern samt enstaka björk i samma ålder. Marken är flack och ganska fuktig och jordarten i huvudsak lerig. Fältskiktet är av lågörttyp och bitvis av ormbunkstyp. I området finns inslag av äldre stubbar och enstaka liggande död gran och lite klenare döda björkar. Under en äldre gran påträffades en handfull fruktkroppar av den rödlistade svampen fyrflikig jordstjärna och sannolikt skulle en svampinventering ge ytterligare enstaka fynd av rödlistade arter.

Bevarande av naturvärden

Områdets naturvärden består och kommer att öka om trädskiktet tillåts åldras och fortsatt ha ett visst inslag av grova döda träd.

Naturvårdsarter

Gammelgranslav, sotlav, stubbspretmossa, fyrflikig jordstjärna NT, grovticka

Källor

I fält.

Osäkerhet/kommentar

Skogsområdet fortsätter utanför inventeringsytan.

Naturvärdesobjekt 3 26 m²

Damm

Klass 3, Påtagligt naturvärde



Naturvärdesbedömning

Området har ett påtagligt biotopvärde då det rör sig om en liten fiskfri damm som håller vatten större delen av året. Artvärdet bedöms som visst då dammen hyser ett par arter groddjur (större och mindre vattensalamander).

Beskrivning

Området utgörs av en liten grävd damm med grumligt vatten. Dammen utgör lekmiljö för både större och mindre vattensalamander, den större bara med enstaka exemplar medan den mindre leker med åtminstone dryga 10 individer.

Bevarande av naturvärden

Områdets naturvärden bibehålls så länge dammen inte sätter igen, dräneras eller beskuggas för kraftigt

Naturvårdsarter

Större vattensalamander, mindre vattensalamander

Källor

I fält.

Naturvärdesobjekt 4 1,1 ha

Betesmark Klass 3, påtagligt naturvärde



Naturvärdesbedömning

Området har ett påtagligt biotopvärde då det är en hävdad naturbetesmark (hotad naturtyp) om än i något försämrat skick efter en tid utan eller med lägre betestryck. Artvärdet bedöms som visst då det finns inslag av allmännare hävdgynnade växter.

Beskrivning

Området utgörs av en betesmark med ett glest trädskikt dominerat av björk, tall och gran. De flesta träd är yngre men några är i 100-årsåldern. I hagen finns fläckar med en hel del hävdgynnade växter som stagg, lila ögontröst och ängsskallra. Genom hagen går ett djupt dike, som dock sällan håller vatten.

Bevarande av naturvärden

Områdets naturvärden bibehålls om trädskiktet hålls glest och marken fortsätter att hävdas utan tillskottsgödsling.

Naturvårdsarter

Hävdgynnade växter som grupp t ex ängsskallra, stagg och lila ögontröst. Sotlav på stängselstolpar.

Källor

I fält.

Naturvärdesobjekt 5 0,08 ha

Dike

Klass 4, visst naturvärde



Naturvärdesbedömning

Området har ett visst biotopvärde då det är ett öppet dike som har viss vattenföring under stora delar av året och det ansluter till en lite bredare våtmark och man kan anta att diket har ett värde för groddjur som födosöksområde. Artvärdet bedöms som obetydligt då ingen naturvårdsart noterats.

Beskrivning

Området utgörs av ett ganska djupt nedgrävt dike med ett visst vattenflöde under stora delar av året. Nere i diket finns våtmarksväxter som bredkaveldun, svalting och kabbeleka.

Bevarande av naturvärden

Områdets naturvärden bibehålls så länge diket inte torrläggs, kulverteras eller får alltför stort tillskott av orenat dagvatten.

Naturvårdsarter

Ingen noterad

Källor

I fält.

Naturvärdesobjekt 6 0,8 ha

Våtmark

Klass 3, visst naturvärde



Naturvärdesbedömning

Området har ett visst biotopvärde då det är ett område med våtmarksvegetation och periodvis svämpåverkan. Artvärdet bedöms som obetydligt då ingen naturvårdsart påträffats.

Beskrivning

Området utgörs av ett dike med lågt liggande kantzoner som regelbundet översvämmas vid höga flöden. Här växer en hel del bladvass och bredkaveldun och det finns inslag av svalting.

Bevarande av naturvärden

Områdets naturvärden bibehålls om området inte dräneras och kantzonerna hålls fria från vedartade högre växter.

Naturvårdsarter

Ingen noterad

Källor

I fält.

Kommentar

Objektet fortsätter längs diket ut ur inventeringsområdet (och är alltså större).

Naturvärdesobjekt 7 0,04 ha

Betesmark Klass 2, högt naturvärde



Naturvärdesbedömning

Området har ett högt biotopvärde då det är en hävdad naturbetesmark (hotad naturtyp) om än i något försämrat skick efter en tid utan eller med lägre betetryck. Artvärdet bedöms som påtagligt då det finns flera rödlistade hävdgynnade arter men inga uppgifter om direkt hotade arter. Artfynden är från samma hage men utanför själva inventeringsområdet.

Beskrivning

Området utgörs av en betesmark med ett glest buskskikt dominerat av en- och nyponbuskar. Här finns också enstaka tall, björk och rönn. Hagen ligger på och runt två mjukt formade kullar och de lite högre delarna har ett jordlager uppbyggt av morän med inslag av en del rundade stenblock som sticker upp medan de lägre delarna är leriga och utan stenar. I hagen finns en relativt rik hävdgynnad flora med inslag av örter som solvända, backsmörblomma, knölsmörblomma, stagg, ängsvädd och svinrot. Här finns också en del ängssvampar, bland annat ängsvaxskivling och scharlakansvaxskivling.

Bevarande av naturvärden

Områdets naturvärden bibehålls om buskskiktet hålls glest och marken fortsätter att hävdas utan tillskottsgödsling.

Naturvårdsarter

Utanför själva inventeringsområdet men i samma hage: Backsmörblomma NT, svinrot NT, solvända NT, scharlakansvaxskivling NT, ängsvaxskivling

Källor

I fält. ArtPortalen

Kommentar

Objektet fortsätter ut ur inventeringsområdet (och är alltså större). Observera att objektet inte går ut ända till stängslet i norr eftersom hagens nordligaste del är uppbyggd främst av schaktmassor.

Värdeelement

Inom inventeringsområdet finns en del företeelser som är särskilt viktiga i landskapet för bevarande av arter som annars har det svårt med dagens dominerande markanvändning. Här handlar det om ett par stenmurar, ett odlingsröse och några hålträd. Elementen redovisas på kartan nedan och behandlas inte ytterligare i rapporten.



Karta 3: Översikt över värdeelement. Observera att det finns fler rösen som bedömts ha mindre betydelse för flora och fauna och därför inte klassats som värdeelement.

Biotopskyddsområden

Biotopskyddsområde är en skyddsform som används för små mark- och vattenområden som på grund av sina särskilda egenskaper är värdefulla livsmiljöer för hotade djur- eller växtarter. Biotoperna är också viktiga för vanligare arter, samt för variationen i landskapet. Det finns två olika former av biotopskyddsområde. Det ena innebär ett generellt skydd för vissa biotoper. Det andra innebär att skydd för en biotop beslutas i varje enskilt fall. Inom utredningsområdet förekommer bara den första typen.

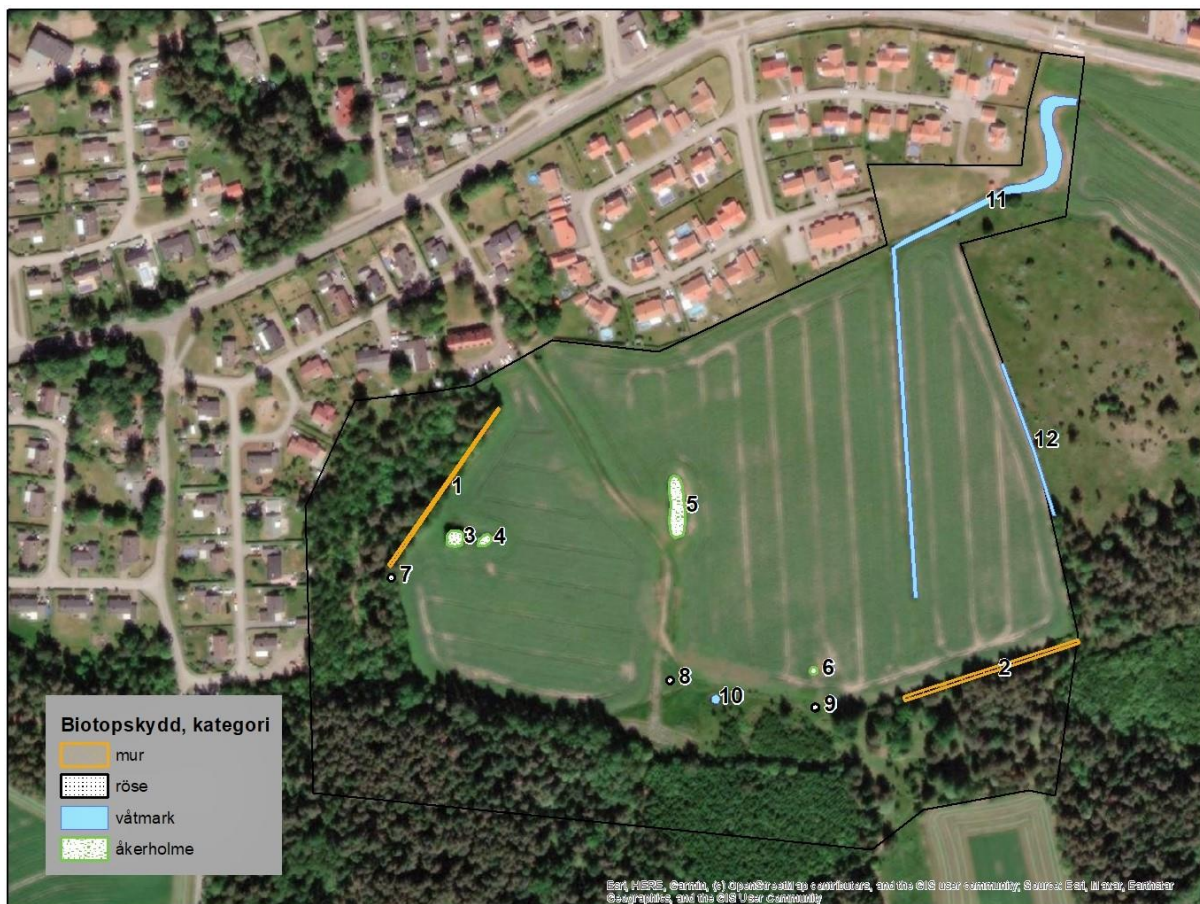
Dessa generella biotopskyddsområden utgörs av vissa lätt identifierbara små biotoper som är skyddade som biotopskyddsområden i hela landet. Dessa biotoper finns i de flesta fall i jordbrukslandskapet och har minskat starkt till följd av rationaliserad markanvändning. De kvarvarande biotoperna utgör värdefulla livsmiljöer för växt- och djurarter i ett i övrigt påverkat landskap. Dessa är:

- **Allé.** Lövträd planterade i en enkel eller dubbel rad som består av minst fem träd längs en väg eller det som tidigare utgjort en väg eller i ett i övrigt öppet landskap (även i samhällen). Träden ska till övervägande del utgöras av vuxna träd.
- **Odlingsröse i jordbruksmark.** Stensamling om minst 5 stenar som härrör från stenröjning av jordbruksmark. Kan vara i drift eller av äldre datum.
- **Stenmur i jordbruksmark.** Stenar i en sträng som tidigare varit del av eller helt utgjort hägnad kopplad till djurhållning. Kan fortfarande vara i drift som en tydlig mur eller bara vara en svårtydd rest med eller utan uppblandning av odlingsstenar. Ofta finns sträckor där det är osäkert om det rör sig om egentliga murar eller om det bara är kontinuerliga odlingsrösen. I båda fallen omfattas de av biotopskyddsbestämmelser.
- **Åkerholme.** Liten oplöjd yta om max 0,5 ha som till största delen omges av åkermark.
- **Källa med omgivande våtmark i jordbruksmark.** Våtmark som får vattentillskott från framträngande grundvatten.
- **Våtmark och småvatten i jordbruksmark.** Ett småvatten eller en våtmark med en areal av högst ett hektar i jordbruksmark som ständigt eller under en stor del av året håller ytvatten eller en fuktig markyta såsom kärr, gölar, våtar, översilningsmarker, kalkkällor, mangelgravar, öppna diken, dammar och högst två meter breda naturliga bäckfåror.
- **Pilevall.** Rad av planterade pilar i anslutning till åkermark.

Exempel på åtgärder som kan skada dessa är: Schaktning, utfyllnad och grävning, stentäkt, kulvertering av öppna diken, deponering av jordmassor, gödsel eller skräp, avverkning av träd i alléer. Källmiljöer kan också skadas av verksamheter i inströmningsområdet som kan vara flera hundra meter från själva källan.

Biotopskyddsområden i inventeringsområdet

I inventeringsområdet påträffades två stenmurar, fyra åkerholmar, två diken samt tre fristående odlingsrösen som bedömdes omfattas av biotopskyddsbestämmelser. Se vidare nedan.



Karta 4: Biotopskyddsområden.

B1 Stenmur Värdelement**Naturvärdesbedömning**

Muren har så pass mycket skrymslen både i marknivå och tydligt över marknivå att den bedöms som ett värdeelement med värde för främst kräldjur (ormar och ödlor). Muren utgör sannolikt viloplats (vintervila) och reproduktionsplats för skogsödla och kopparödla och eventuellt för huggorm.

Beskrivning

Muren är en tämligen välbevarad skalmur uppbyggd av i huvudsak rundade stenar av granit. Muren är belägen i brynet mellan åkermark och skogsmark.

Bevarande

Träd och sly som står i direktkontakt med muren bör huggas eller röjas bort, då de på sikt annars kommer att skada muren. Naturvärdesmässigt så är det främst vegetation som står mellan muren och åkern som bör tas bort.

B2 Stenmur Värdelement**Naturvärdesbedömning**

Muren har så pass mycket skrymslen både i marknivå och tydligt över marknivå att den bedöms som ett värdeelement med värde för främst kräldjur (ormar och ödlor). Muren utgör sannolikt viloplats (vintervila) och reproduktionsplats för skogsödla och kopparödla och eventuellt för huggorm och snok. Muren utgör sannolikt plats för vintervila för groddjur.

Beskrivning

Muren är en skalmur i ganska dåligt skick, uppbyggd av i huvudsak rundade stenar av granit. Muren är belägen i brynet mellan åkermark och betad skogsmark.

Bevarande

Träd och sly som står i direktkontakt med muren bör huggas eller röjas bort, då de på sikt annars kommer att skada muren.

B3 Åkerholme med odlingssten**Bedömning**

Åkerholmen uppfyller kriterierna för biotopskydd både som åkerholme och odlingsröse.

Beskrivning

Området utgörs av en liten åkerholme (ca 50 m²) med en del upplagd odlingssten. På holmen växer en yngre ask tillsammans med en del stubbskott av ask. Trädet förefaller opåverkat av askskottsjuka.

Bevarande

Asken kan på sikt komma att hysa en del värden; och om den visar sig resistent mot askskottsjuka, även ha ett värde för trädslagets återhämtning på landskapsnivå.

B4 Åkerholme med odlingssten**Bedömning**

Åkerholmen uppfyller kriterierna för biotopskydd både som åkerholme och odlingsröse.

Beskrivning

Området utgörs av en liten åkerholme (ca 40 m²) med en del upplagd odlingssten. På holmen växer ett buskage med druvfläder.

Bevarande

Åkerholmen kan, om den sparas, fortsätta bidra med viss variation i landskapet.



Bedömning

Åkerholmen uppfyller kriterierna för biotopskydd både som åkerholme och odlingsröse. Här finns ganska gott om skrymslen både i marknivå och lite högre varför det sannolikt har betydelse åtminstone som viloplats för kräldjur (främst skogsödlor och ev kopparödlor och huggorm).

Beskrivning

Området utgörs av en långsmal åkerholme (ca 150 m²) med en hel del upplagd odlingssten. På holmen växer en gran, en liten sälgbuske, några björkar och en del hallonbuskar.

Bevarande

Åkerholmen kan, om den sparas, fortsätta bidra med viss variation i landskapet. Stenröset har störst värde om det inte blir beskuggat.

B6**Åkerholme****Bedömning**

Åkerholmen uppfyller kriterierna för biotopskydd som åkerholme.

Beskrivning

Området utgörs av en liten åkerholme (ca 20 m²) bestående av en liten uppstickande bergklack.

Bevarande

Åkerholmen kan, om den sparas, fortsätta bidra med viss variation i landskapet.

B7 Odlingsröse**Bedömning**

Stenhögen uppfyller kriterierna för biotopskydd som odlingsröse då det ligger i anslutning till åkermark.

Beskrivning

Området utgörs av ett röse med odlingssten. Röset är av genomsnittlig storlek (ca 10 m²) och uppbyggt främst av större stenar (ej handplockat). Röset innehåller obetydligt med skrymslen.

Bevarande

Röset kan, om det sparas, fortsätta bidra med viss variation i landskapet.

B8

Odlingsröse

**Bedömning**

Stenhögen uppfyller kriterierna för biotopskydd som odlingsröse då det ligger i anslutning till åkermark.

Beskrivning

Området utgörs av ett färskt röse med odlingssten. Röset är av genomsnittlig storlek (ca 15 m²) och uppbyggt främst av större stenar (ej handplockat). Röset innehåller obetydligt med skrymslen.

Bevarande

Röset kan, om det sparas, fortsätta bidra med viss variation i landskapet.

B9

Odlingsröse**Bedömning**

Stenhögen uppfyller kriterierna för biotopskydd som odlingsröse då det ligger i anslutning till åkermark.

Beskrivning

Området utgörs av ett röse med odlingssten. Röset är av genomsnittlig storlek (ca 10 m²) och uppbyggt främst av större stenar (ej handplockat). Röset innehåller obetydligt med skrymslen.

Bevarande

Röset kan, om det sparas, fortsätta bidra med viss variation i landskapet.

B10**Våtmark, småvatten****Påtagligt naturvärde****Bedömning**

Dammen uppfyller kriterierna för biotopskydd som ” Våtmark och småvatten i jordbruksmark” då det ligger i en hävdad betesmark och håller vatten större delen av året. Lekvatten för mindre och större vattensalamander.

Beskrivning

Området utgörs av en liten grävd damm, sannolikt med syfte att ge boskap tillgång till vatten att dricka.

Bevarande

Dammen har störst värde för det biologiska livet om den inte beskuggas.



Bedömning

Diket uppfyller kriterierna för biotopskydd som ” Våtmark och småvatten i jordbruksmark” då det ligger i eller i anslutning till åkermark och en hävdad betesmark och håller vatten eller åtminstone rejält med fukt större delen av året.

Beskrivning

Området utgörs av ett grävt dike som håller vatten eller rejält med fukt större delen av året. I den nedre delen, längst i öster är diket brett och har flacka kanter med mer utbredd våtmarksvegetation med dominans av bladvass och bredkaveldun.

Bevarande

Diket har störst värde för det biologiska livet om det i huvudsak inte beskuggas.

B12**Våtmark, dike****Bedömning**

Diket uppfyller kriterierna för biotopskydd som ” Våtmark och småvatten i jordbruksmark” då det ligger i anslutning till åkermark och rejält med fukt större delen av året.

Beskrivning

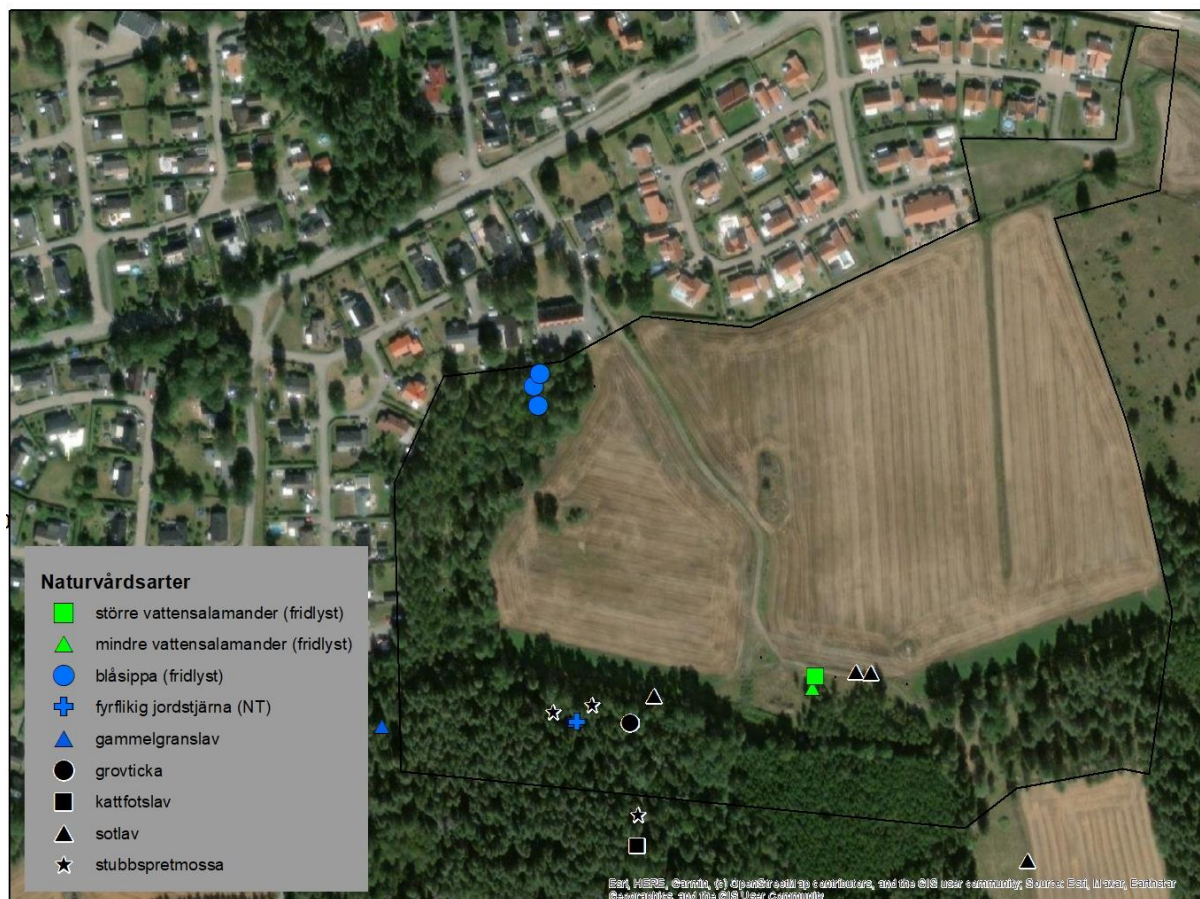
Området utgörs av en del av ett grävt åkerdike. Denna del bedöms hålla rejält med fukt större delen av året, vilket avspeglas i en vegetation dominerad av viden och med arter som lerkrokmossa i bottenskiktet. Diket verkar dock inte hålla öppet vatten några längre perioder.

Bevarande

Diket har störst värde för det biologiska livet om den inte beskuggas.

Naturvårdsarter i inventeringsområdet

Några naturvårdsarter noterades vid inventeringen, bland annat enstaka lav, svamp, mossa, kärlväxt och groddjur (se karta nedan för växtplats/lekplats). Några arter är fridlysta och dessa behandlas särskilt nedan. Dessutom förekommer enstaka exemplar av de rödlistade träden skogsalm och ask, men då orsaken till deras tillbakagång inte har med exploateringar eller förändrad markanvändning att göra klassas de inte som naturvårdsarter.



Karta 5: Naturvårdsarter.

Större vattensalamander (fridlyst) - Arten leker i små, helst fiskfria, dammar där även ynglen växer upp. De vuxna djuren lämnar sedan dammen och lever som nattaktiva i skogar och fuktigare ängs- eller betesmarker med tillgång till skrymslen där de kan söka skydd dagtid och under vintern. I området påträffades en vuxen hane i lekdräkt under tidig lektid i en liten damm.

Mindre vattensalamander (fridlyst) - Arten leker i små, helst fiskfria, dammar där även ynglen växer upp. De vuxna djuren lämnar sedan dammen och lever som nattaktiva i skogar och fuktigare ängs- eller betesmarker med tillgång till skrymslen där de kan söka skydd dagtid och under vintern. I området påträffades minst 7 hanar och 3 honor i lekdräkt under tidig lektid i en liten damm.

Blåsippa (fridlyst) – Blåsippa växer främst områden med lite kalkrikare marker, ofta i skog men även i mindre omfattning i ängar och betesmarksbryn.

Arten förekommer med ett ganska individrikt bestånd (ett 50-tal tuvor) i ett lövskogsområde intill samhället.

Från området har flera ännu allmänna men minskande rödlistade fågelarter också noterats under inventeringen. Arter där inventeringsområdet bedöms kunna ha viss betydelse för häckning behandlas art för art nedan:

Stare (VU) - Arten häckar i hålträd och holkar och födosöker på gräsmarker med låg vegetation, t ex betesmarker, slagna vallar, ängar och gräsmattor, och i lövträd och buskar. Staren äter också bär och frukt.

Arten häckar sannolikt i området med något enstaka par och födosöker regelbundet på gräsmattorna i Askeby och på åkern.

Björktrast (NT) - Arten häckar i träd och buskar och födosöker på gräsmarker med låg vegetation, t ex betesmarker, slagna vallar, ängar och gräsmattor, och i lövträd och buskar. Arten häckar ofta i städer och samhällen. Björktrasten äter en hel del mask och insekter men också bär och frukt.

Troligen häckar åtminstone något par i området och gräsytorerna och åkern besöks regelbundet för födosök, troligen även av fåglar som häckar utanför inventeringsområdet.

Grönfink (EN) - Grönfink häckar i skogsbyn, enbackar, buskmarker, parker och trädgårdar. Den förekommer i större delen av landet. Arten är alltjämt vanlig men har minskat starkt de senaste decennierna till följd av sjukdom.

Arten kan eventuellt häcka i något träd i området. Arten hörs regelbundet sjunga i området.

Bevarande och utveckling av naturvärden

Inventeringsresultatet visar att det i områdets utkanter finns höga naturvärden av olika karaktär. Främst handlar det om betesmark med rik flora där fortsatt hävd är en absolut förutsättning för bevarande och dels handlar det om ett parti med äldre barrskog där värdena är beroende av att de gamla träden får stå kvar, vilket i hög grad beror på ägarens eventuella förväntningar på ekonomiskt utfall, men också är beroende av att man inte hamnar i en situation där granbarkborrar dödar en stor del av de äldre granarna. Barrskogsbeståndet är genomkorsat av flera välfrekventerade stigar och det är också av värde för vardagsfriluftslivet med ett moget vitalt bestånd här.

Dammen i områdets södra del är viktig för vattensalamandrar, sin lilla yta till trots, och här är det av stor vikt att dammen inte torrläggs och att den inte blir allt för beskuggad av nära växande träd. Det kan därför vara en god idé att verka för att dammen ligger inom betesmarkens stängsel. En annan sannolikt effektiv åtgärd vore att gräva en ny damm i närheten av den befintliga. På så sätt minskar riskerna för utslagning av de små populationer som idag lever i den lilla dammen.

Centralt i området finns några åkerholmar med glest stående träd och buskar liksom en del upplagd odlingssten. De värden som finns här kan med fördel förstärkas genom att ny sten som sannolikt kommer komma upp vid en exploatering, läggs som rösen (utan jord) i området mellan de större åkerholmarna. Något enstaka röse kan också läggas i närheten av dammen för att skapa goda övervintringsplatser för salamandrarna. Ett sådant röse ska dock inte läggas på de artrikare delarna av betesmarken (dvs det kan läggas utanför naturvärdesobjektet).

Litteratur

Gärdenfors, U. (ed.) 2020. Rödlistade arter i Sverige 2020. ArtDatabanken, SLU, Uppsala.

Nitare, J. 2020. Skyddsvärd skog – naturvårdsarter och andra kriterier för naturvärdesbedömning. Skogsstyrelsens förlag. 2020

Swedish standards institute. SS_199000_2014. Naturvärdesinventering avseende biologisk mångfald (NVI) – Genomförande, naturvärdesbedömning och redovisning

Swedish standards institute. SIS-TR_199001_2014. Naturvärdesinventering avseende biologisk mångfald (NVI) – Komplement till SS 199000

Naturvårdsverket 2012. Naturvårdsverkets vägledningar gällande biotopskydd.

Digitala:

Linköpingskartan. <https://kartan.linkoping.se/> **Naturvårdsprogrammet** obj nr 865069.

Artportalen: <https://www.artportalen.se/> uttag 2023-04-19

Artdatabankens artfaktablad: <https://artfakta.se/naturvard>

Länsstyrelsen Östergötland. Åtagandeplan för 2007,

Jordbruksverket, 2003, Ängs- och betesmarksinventeringen