

Naturvärdesinventering Hackefors

Linköpings kommun 2023



Örnberg Kyrkander
Biologi & Miljö AB

Örnborg Kyrkander Biologi & Miljö AB

www.ornborgkyrkander.se

Rapport: 2023:631

2024-02-23

Framsida: Stor ask i NVO 3



Projektansvarig: Britta Lidberg

Handläggare: Britta Lidberg, Jonas Örnborg

Foto: Örnborg Kyrkander Biologi & Miljö AB (upphovsrätt Örnborg Kyrkander)

Internt projektnamn: 2023:631 – Hackefors NVI 2023 Linköpings kommun

Uppdragsgivare: Alica Basic, Miljö- och samhällsbyggnadsförvaltningen Linköpings kommun

Uppdragsgivarens ombud: Elin Möller, planarkitekt

Rapporten refereras: Lidberg, B. & Örnborg, J., 2023. Naturvärdesinventering Hackefors, Linköpings kommun. (No. 2023:631). Örnborg Kyrkander Biologi & Miljö AB.

Sammanfattning

Hackefors är ett verksamhetsområde med småindustrier beläget i Linköpings östra del.

Översiktsplanen för staden föreslår en utvidgning av det befintliga småindustriområdet mot norr och mot sydost. Med anledning av detta arbetar Linköpings kommun med en detaljplan för området som idag primärt utgörs av jordbruksmark. För att identifiera planområdets naturvärden har en naturvärdesinventering genomförts av Örnborg Kyrkander Biologi & Miljö AB. Inventeringen ska fungera som underlag i det fortsatta planarbetet. Det aktuella inventeringsområdet består av två delområden med en sammanlagd area på ca 58 ha.

För det aktuella inventeringsområdet har en naturvärdesinventering gjorts enligt SS 199000:2014 och med stöd av SIS-TR 199001:2014 (Swedish Standards Institute (SIS) 2014). Naturvärdesinventeringen har gjorts på *fältnivå* och med detaljeringsgrad *detalj*. NVI:n har gjorts med tilläggen *naturvärdesklass 4, värdeelement, generellt biotopskydd* samt *detaljerad redovisning av artförekomst*. Enligt önskemål har fältarbetet gjorts vid lämplig tid under maj/juni för att få en bra bild av områdets fågelfauna.

Inga delar av inventeringsområdet berörs av områdesskydd såsom naturreservat, Natura 2000 eller dylikt. Däremot finns objekt som omfattas av det generella biotopskyddet samt särskilt skyddsvärda träd vilka är formellt skyddade.

Naturvärdesinventeringen resulterade i 19 identifierade naturvärdesobjekt med förhöjda naturvärden. Sex av naturvärdesobjekten har bedömts hysa naturvärden motsvarande klass 3 (Påtagligt naturvärde) och resterande 13 objekt har bedömts hysa naturvärden motsvarande klass 4 (Visst naturvärde).

Ett landskapsobjekt har skapats för det sydöstra delområdet. Detta för att belysa att vissa av de identifierade naturvärdena är avhängiga av att naturvärdesobjekten ingår i en större helhet.

Totalt har 69 objekt som bedömts omfattas av det generella biotopskyddet identifierats inom inventeringsområdet. Vanligast är odlingsrösen men det finns också flera åkerholmar, öppna diken, alléer samt stenmurar.

Inom inventeringsområdet identifierades totalt elva värdeelement. Värdeelementen är tre stycken särskilt skyddsvärda träd, fem stycken skyddsvärda träd, ett större röse, en stenmur samt en rad av träd och buskar.

Innehållsförteckning

Inledning.....	6
Metod	7
Naturvärdesinventering (NVI).....	7
Resultat.....	9
Inventeringsområdet.....	9
Skyddade områden och andra sedan tidigare utpekade naturvärden	10
Tidigare artobservationer	10
Identifierade naturvärdesobjekt (NVO) med naturvärdesklassning	11
NVO 1. Buskmarker i mosaik med mindre berghällar	12
NVO 2. Lönndominerad lövlund.....	14
NVO 3. Åkerholme med lövskog.....	16
NVO 4. Mindre åkerholme.....	18
NVO 5. Gammal gårdsmiljö med blandade lövträd och buskar.....	19
NVO 6. Impediment i åkermark	21
NVO 7. Tillfällig vattensamling på åkermark	23
NVO 8. Åkerholme med rösen och buskage	24
NVO 9. Lövridå utmed grusväg	25
NVO 10. Större odlingsröse med buskar.....	26
NVO 11. Vägkant med stensättning och blommande buskar och träd.....	27
NVO 12. Lövridå utmed grusväg	28
NVO 13. Åkerholme med slånbuskage	29
NVO 14. Blandskogsdunge	30
NVO 15. Åkerholme med blandskog	32
NVO 16. Berghäll.....	34
NVO 17. Gräsmark.....	35
NVO 18. Skogsdunge.....	36
NVO 19. Lövskog	37

Landskapsobjekt.....	39
Generella biotopskydd.....	40
Värdeelement.....	44
Detaljerad redovisning av artförekomst	51
Referenser.....	53
Bilaga 1. Objekt som inte omfattas av det generella biotopskyddet.....	54

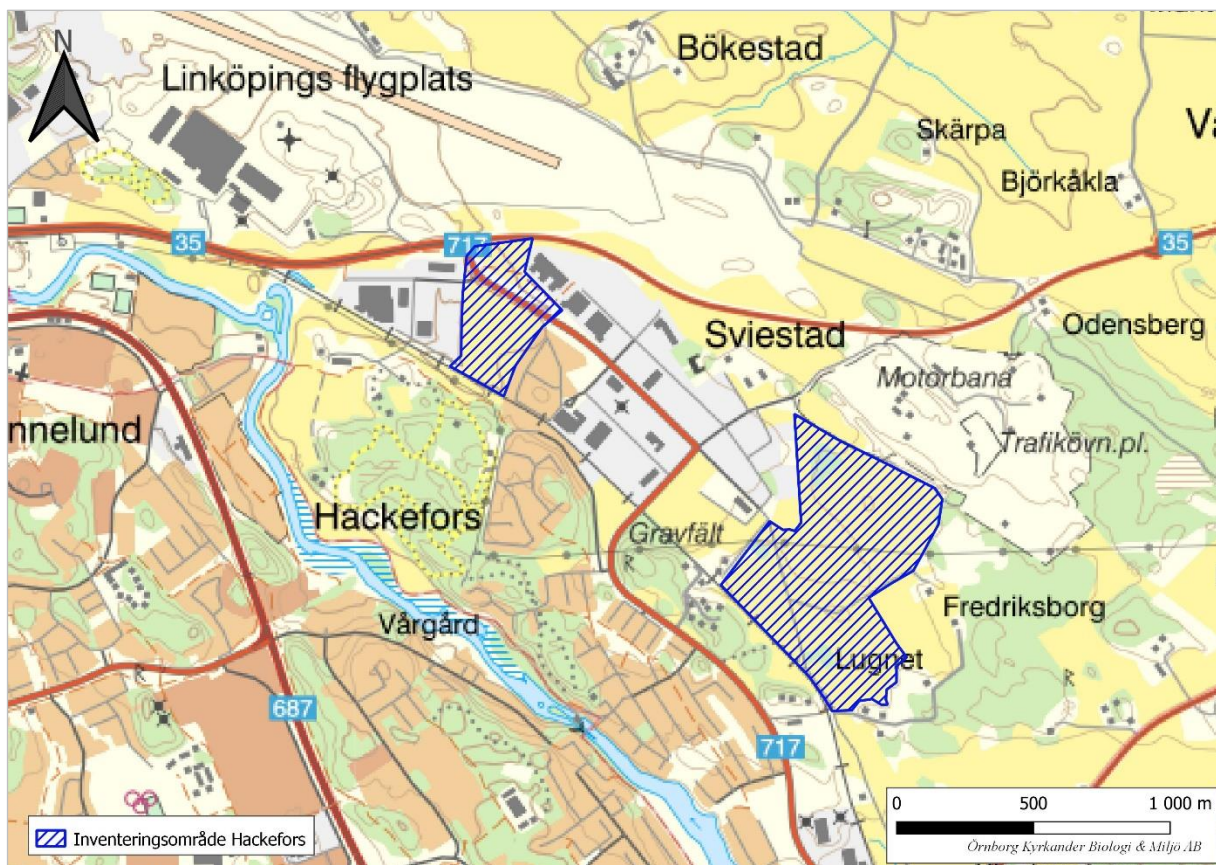
Inledning

Hackefors är ett verksamhetsområde med småindustrier beläget i Linköpings östra del.

Översiktsplanen för staden föreslår en utvidgning av det befintliga småindustriområdet mot norr och mot sydost. Med anledning av detta arbetar Linköpings kommun med en detaljplan som ska pröva lämplig mark för nya verksamheter samt kunna erbjuda en markreserv med utbyggd infrastruktur. Delar av fastigheterna Hackefors 5:1, Hackefors 5:27, Hackefors 5:37, Tannefors 1:96 och Tannefors Landeryd 1:101 ingår i planområdet. Området för aktuell detaljplan utgörs idag primärt av jordbruksmark.

För att identifiera planområdets naturvärden har en naturvärdesinventering genomförts. Inventeringen ska fungera som underlag i det fortsatta planarbetet.

Linköpings kommun gav Örnborg Kyrkander Biologi & Miljö AB i uppdrag att göra naturvärdesinventeringen. Det aktuella inventeringsområdet består av två delområden med en sammanlagd area på ca 58 ha. Lokalisering framgår av figur 1.



Figur 1. Lokalisering av det aktuella inventeringsområdet i östra delen av Linköping.

Metod

Naturvärdesinventering (NVI)

För det aktuella inventeringsområdet har en naturvärdesinventering gjorts enligt SS 199000:2014 och med stöd av SIS-TR 199001:2014 (Swedish Standards Institute (SIS) 2014). Den använda standardiserade metoden får numera anses gälla som nationell standard för naturvärdesinventering. Metoden är framtagen för att identifiera, avgränsa, dokumentera och naturvärdesbedöma geografiskt avgränsade områden, s.k. *Naturvärdesobjekt (NVO)*, med förhöjda naturvärden, vilka bedöms vara av betydelse för biologisk mångfald. Naturvärdesinventeringen har gjorts på *fältnivå* vilket inkluderar en förstudie såväl som en fältinventering. Detaljeringsgrad *detalj* har använts vilket innebär att naturvärdesobjekt på 10 m² eller mer samt linjeformade objekt med en längd av 10 m eller mer och en bredd av 0,5 m eller mer identifieras. NVI:n har gjorts med tilläggen *naturvärdesklass 4*, *värdeelement*, *generellt biotopskydd* samt *detaljerad redovisning av artförekomst*. Fynd av naturvårdsarter rapporteras till Artportalen. Enligt önskemål har fältarbetet gjorts vid lämplig tid under maj/juni för att få en bra bild av områdets fågelfauna.

Förstudien har gjorts utifrån kartor, ortofoton och övriga tillgängliga faktaunderlag från området. Tillgängliga faktaunderlag som använts framgår av tabell 1.

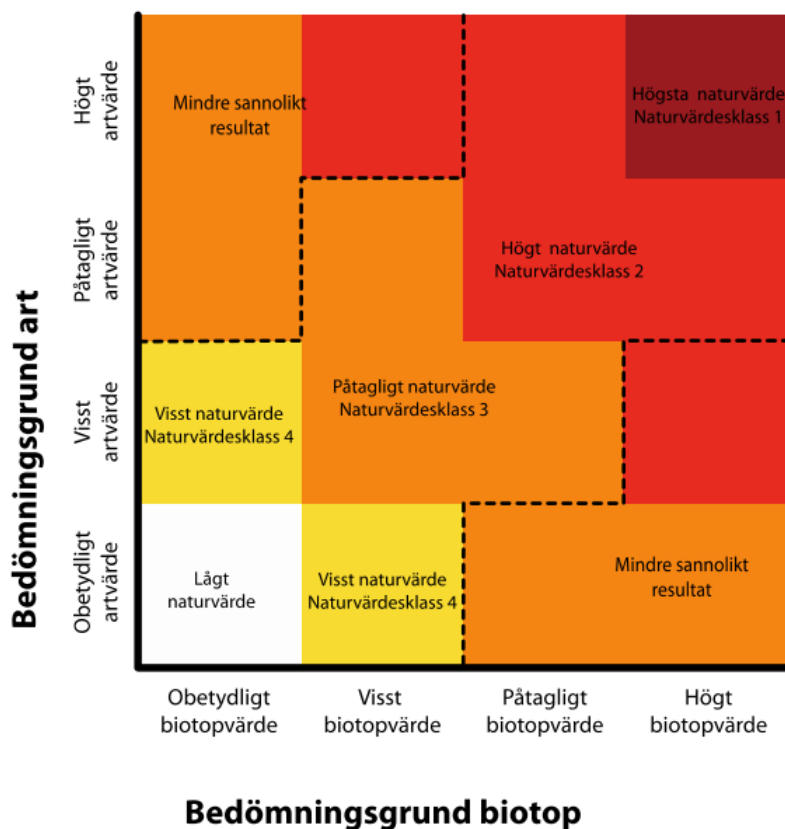
Tabell 1. Faktaunderlag som använts vid förstudien.

Källa	Underlag
SLU Artdatabanken (begärt uttag)	Artportalen och Observationsdatabasen. Skyddsklassade rapporter, t.o.m. 2023-06-05
SLU Artdatabanken (eget uttag)	Artportalen. Inrapporterade artobservationer, exkl skyddsklassade rapporter, t.o.m. 2023-08-28
Länsstyrelsen Östergötlands län	Östgötakartan – karttjänst
Skogsstyrelsen	Skogens pärlor - karttjänst
Naturvårdsverket	Skyddad natur - karttjänst
Sveriges Geologiska Undersökning	Jordarter - kartsikt

I förstudien identifierades och avgränsades preliminära delområden på en karta i QGIS. Dessa fick också en preliminär naturvärdesklass. Därefter inventerades områdena i fält i enlighet med modellen i SIS-standarden som utgår från bedömningskriterierna:

- **Art** (artrikedom samt förekomst av naturvårdsarter) (Hallingbäck 2013)
- **Biotop** (biotopkvalitet samt sällsynthet och hot)

Vid fältinventeringen verifierades alternativt ändrades de preliminära klassningarna utifrån art- och biotopvärden som vägs samman till naturvärden enligt matrisen i figur 2.



Figur 2. En sammanvägning av bedömt art- respektive biotopvärde ger ett naturvärdesobjekts naturvärde på en fyrgradig skala enligt matrisen.

Naturvärdesinventeringens fältinventering gjordes av Britta Lidberg den 18 och 19 maj samt av Jonas Örnberg den 7 juni 2023. Dagarna i maj bjöd på klart och soligt väder, 18-20 grader samt svag vind. Även vid besöket i juni var det soligt och ca 24 grader, måttliga vindar.

Gjorda bedömningar i samband med NVI ska kunna användas som ett strategiskt verktyg i samband med detaljplanearbete, exploatering i naturmiljöer och vid naturvårdande åtgärder och naturskydd. Naturvärdesinventering är dock ingen exakt vetenskap utan bygger på befintlig samlad kunskap som finns inom naturvård, ekologi och naturgeografi där många aspekter värderas och vägs samman. Den slutliga bedömningen kan sålunda förändras om ny kunskap tillförs för aktuellt område.

Vid allt kartarbete har koordinatsystemet SWEREF 99 TM använts.

Resultat

Inventeringsområdet

Det aktuella inventeringsområdet utgörs till allra största del av åkermark med konventionell spannmålsodling. Genom områdena går den asfalterade Landerydsvägen men i det östra delområdet finns också en mindre grusväg. Åkerholmar och mindre skogsdungar tillsammans med träd och buskar utmed vägarna bryter av de stora öppna fälten. Genom det östra delområdet går en relativt stor kraftledning.

Dominerande jordart inom inventeringsområdet är glacial lera men det finns även områden med sandig-siltig morän, postglacial finlera, sandig morän samt att urberget sticker upp på några ställen.



Figur 3. Bild från östra delområdet. Åkermark med konventionellt odlad spannmål, ett impediment där berget går i dagen samt till höger i bild den korsande kraftledningen.

Skyddade områden och andra sedan tidigare utpekade naturvärden

Inga delar av inventeringsområdet omfattas av något formellt områdesskydd såsom naturreservat, Natura 2000 eller dylikt.

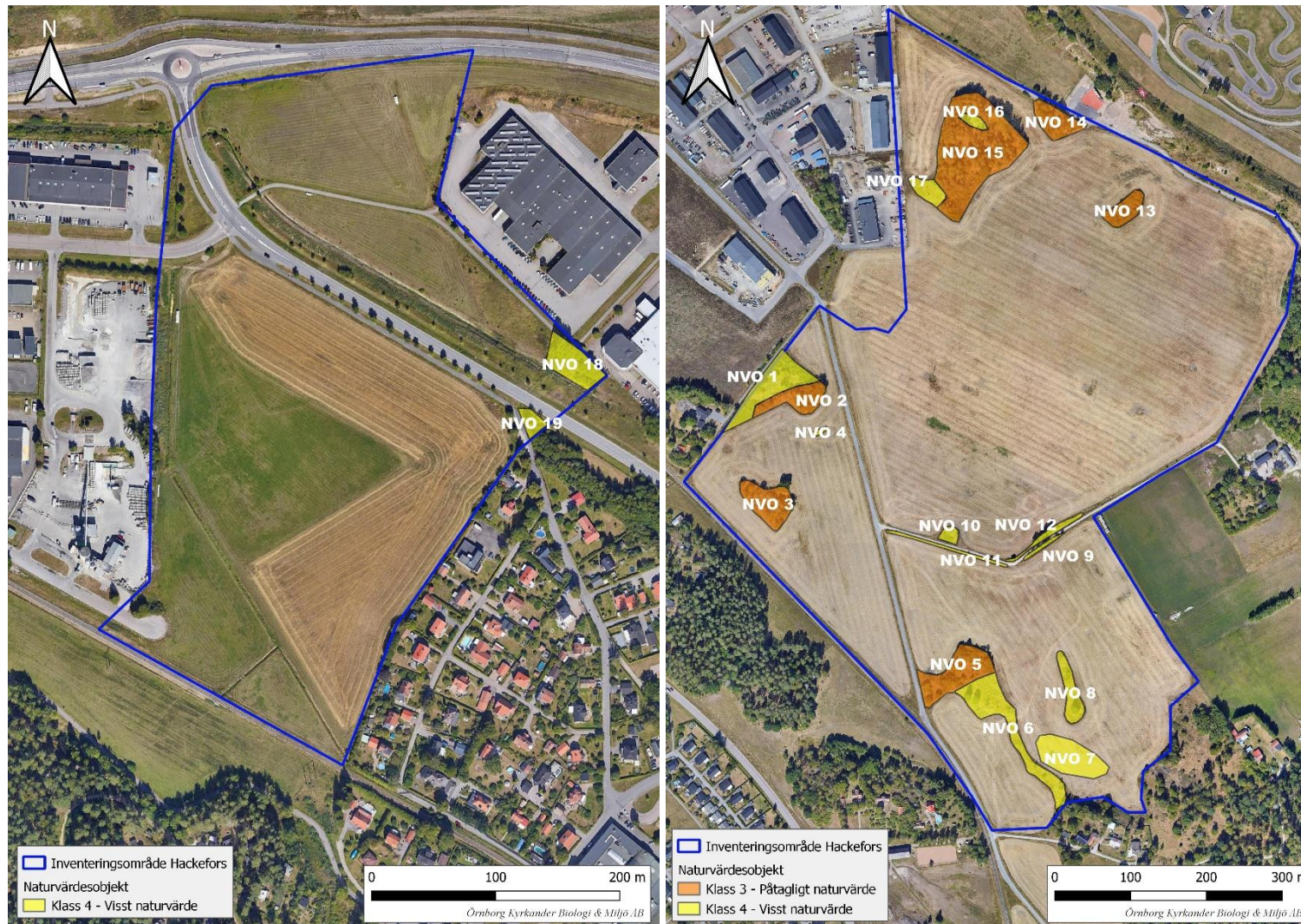
Det enda sedan tidigare utpekade naturvärdet inom inventeringsområdet är ett skyddsvärt träd i östra delområdet. Trädet är en ask som även nämns nedan i beskrivningen för NVO 3.

Tidigare artobservationer

En sökning i Artportalen efter naturvårdsarter inom inventeringsområdet ger inga träffar förutom den ovan nämnda asken. En storspov är dock rapporterad i juni 2023 precis i gränsen till området.

Storspov är rödlistad som Starkt hotad (EN).

Identifierade naturvärdesobjekt (NVO) med naturvärdesklassning



Naturvärdesinventeringen resulterade i 19 identifierade naturvärdesobjekt med förhöjda naturvärden. Sex av naturvärdesobjekten har bedömts hysa naturvärden motsvarande klass 3 (Påtagligt naturvärde) och resterande 13 objekt har bedömts hysa naturvärden motsvarande klass 4 (Visst naturvärde). Naturvärdesobjekten presenteras i figur 4 samt beskrivs nedan tillsammans med motiveringar till klassningarna.

Figur 4. Identifierade naturvärdesobjekt inom aktuellt inventeringsområde.

NVO 1. BUSKMARKER I MOSAIK MED MINDRE BERGHÄLLAR

Naturtyp	Igenväxningsmark	Areal	0,38 ha	Naturvärdesklass	4
-----------------	------------------	--------------	---------	-------------------------	---

Allmän beskrivning

Detta är ett område med mestadels igenväxningskaraktär. Över norra delen av området går en större kraftledning och under den hålls buskarna och träden låga. Här finns slån, björksly, nyponros, ask, körsbär, skogstry, yngre lönn, rönn, vide, druvfläder, hagtorn, hallon, måbär. Denna del är mycket snårig och svårforcerad inte minst eftersom det som röjts har lämnats i stora slyhögar som nya buskar växer upp i.

I mitten av området är öppna moss- och lavklädda berghällar som kantas av något större träd av oxel, asp, körsbär, lönn samt en stor enbuske. Här finns även döda stående aspar men också igenväxning med asp-sly. På hållarna ligger mindre stenblock.

Den södra spetsen av området är ett tätt buskage med mycket hallon men även nyponros. I övergången från den öppnare delen med berghällar står ett mindre bestånd av den mycket invasiva arten parkslide.

Generellt är florin i området näringspåverkad och domineras av bredbladiga gräs, brännässlor, hallon med mera men bland hållarna finns inslag av torrmarksarter såsom mandelblomma, kärleksört, tjärblomster, ängshavre och gul fetknopp.

I området noterades törnsångare, gulspurv, koltrast, blåmes och stare.

Bedömningsgrunder för områdets artvärden

Gulspurv är rödlistad som Nära hotad (NT) och stare som Sårbar (VU). Gulspurv hördes sjunga i området och det är inte orimligt att den häckar här men det kunde inte konstateras vid besöket. Staren häckar i hålträd och några sådana noterades inte i området. Ask är rödlistad som Starkt hotad (EN) men då skälet till dess tillbakagång är en sjukdom, askskottsjukan, klassas den inte som en naturvårdsart. Bedömningen är att området hyser ett **obetydligt artvärde**.

Bedömningsgrunder för områdets biotopvärden

Området bidrar till att skapa variation genom att bryta av åkerlandskapet och utgör tack vare det en miljö dit till exempel fåglar söker sig. De snåriga lövbuskagen innebär skydd både för fåglar och mindre däggdjur samt insekter. Mosaiken mellan snåren, gräsmarken och de öppna hållarna är positiv då det skapar en varierad miljö med plats för arter med olika nischer. Här finns också flera arter av träd och buskar som blommar och ger bär, till nytta för djurlivet. Negativt är att delar av området röjs vilket innebär att träd och buskar där aldrig blir gamla. Sammantaget bedöms området hysa ett **visst biotopvärde**.

Sammanfattande naturvärdesbedömning

En sammanvägning av områdets art- och biotopvärde ger bedömningen att det hyser ett **Visst naturvärde (klass 4)**.



Figur 5. NVO 1. Buskagen i kraftledningsgatan (tv) och berghällarna (th).

NVO 2. LÖNNDOMINERAD LÖVLUND

Naturtyp	Skog och träd	Areal	0,23 ha	Naturvärdesklass	3
-----------------	---------------	--------------	---------	-------------------------	---

Allmän beskrivning

Detta område som hänger ihop med NVO 1 består av en lövlund på en mindre kulle. Lunden domineras av lönn i lite spridda åldrar men här finns även bland annat asp, äldre hagtorn, körsbär, oxel, ett stort måbärsbuskage, järnek, häggmispel och en enbuske. Fältvegetationen domineras av lundgröe. Här finns halvklena döda träd samt högstubbar och lågor av asp. Det är bitvis risigt och tätt inne i lunden men också längs östra kanten där täta slånsnår och nyponrosor bildar ett bryn mot åkern. I gränsen mot NVO 1 står ett större snöbärsbuskage.

I den sydvästra smala delen av området står en gammal apel. Även här i södra delen är ett buskbryn med nyponros, druvfläder, rosentry med mera.

Längs åkerkanten ligger flera odlingsrösen. Ett större röse samt en hög med grenar som ligger bredvid varandra och väl solbelysta har markerats som värdeelement. Uppe på kullen är en grop med gammalt skrot.

Fåglar som noterades i området var sjungande gulsparvar och törnsångare samt upprörda starar.

Bedömningsgrunder för områdets artvärden

Två hanar av gulsparv (Nära hotad, NT) noterades, en av dem var tydligt gulare och den jagade också bort den andre. Tre starar (Sårbar, VU) satt i träden och var hörbart missnöjda med det mänskliga besöket. Det är möjligt att både gulsparv och stare häckar här även om inga hålträd för stararna kunde lokaliseras, det kunde dock inte säkerställas och därför bedöms området ha ett **obetydligt artvärde**.

Bedömningsgrunder för områdets biotopvärden

Liksom för NVO 1 bidrar området med variation genom att bryta av den homogena åkermarken. Att det finns mycket ädellöv, både stående och liggande död ved, äldre träd, blommande och bärande träd och buskar bidrar också. De solbelysta, täta brynen är också positiva för biotopvärdet då de utgör värdefulla miljöer för många insekter, fåglar och mindre däggdjur. Stenrösen är miljöer för kräldjur, och då framför allt de solbelysta rösen medan alla rösen kan nyttjas även av bland annat mollusker och insekter. Sammantaget bedöms området ha ett **påtagligt biotopvärde**.

Sammanfattande naturvärdesbedömning

En sammanvägning av områdets art- och biotopvärde ger bedömningen att det hyser ett **Påtagligt naturvärde (klass 3)**.



Figur 6. NVO 2. Lövlunden med snåriga buskage och död ved.

NVO 3. ÅKERHOLME MED LÖVSKOG

Naturtyp	Skog och träd	Areal	0,28 ha	Naturvärdesklass	3
-----------------	---------------	--------------	---------	-------------------------	---

Allmän beskrivning

En åkerholme med lövskog av träd av olika slag och i spridda åldrar. Bland träden och buskarna finns lönn, björk, asp, sälg, rönn, ask, körsbär, hagtorn, nyponros, apel, ask, gran och en buske. Störst bland träden är en ask i nordöstra kanten (se foto på rapportens framsida). Bland sälgarna finns ett par större exemplar med en del döda stammar, i vissa fanns spår efter myskbock. Förutom av sälg finns det död ved, både stående och liggande av asp och björk. Det finns flera små myrstackar i området, ett par emellertid döda/övergivna och den döda veden var på flera ställen myrangripen. Myror hade även flyttat in i en av tre halmbalar som lagts upp i soligt läge längs sydvästra kanten.

På åkerholmen finns flera rösen och stenmurar, ett par av rösena är relativt nya. Den nordvästra delen domineras av ett stort röse och stenmur bland vilka det växer bland annat stensöta och träjon (figur 7). I södra delen finns mossbevuxna berghällar med bland annat kärleksört och stinknäva i kanterna. En brukningsväg tycks tidigare ha gått över holmen, denna tidigare öppna ytan som domineras av bredbladiga gräs, kirskaål med mera har nu vuxit igen med yngre asp.

Floran domineras av bredbladiga gräs men i södra delen finns ett parti med magrare och örtrikare flora. Här växer bland annat mycket gökärt, stor blåklocka, ängsgröe, fårsvingel, gulmåra, vårbrodd, knippfryle, ängshavre och liljekonvalj.

Bland fåglarna noterades sjungande törnsångare och talgoxe. I ett av två hål i en asp som står i sydvästra kanten häckar starar.

Bedömningsgrunder för områdets artvärden

Myskbock är en skoglig signalart, dock med lägre signalvärde i södra Sverige. Att staren som är rödlistad som Sårbar (VU) häckar i området ger ändå bedömningen att området hyser ett **visst artvärde**.

Bedömningsgrunder för områdets biotopvärden

Åkerholmen är en tillflyktsort för djur och växter som inte trivs i den enahanda åkern vilket bidrar starkt till områdets biotopvärde. Biotopvärdet höjs ytterligare genom att miljön utgörs av blandlövskog med inslag av ädellövträd, blommande och bärande träd och buskar och enstaka äldre träd. Den döda veden, hålträdet samt stenrösen- och murar är också element som är av värde för den biologiska mångfalden. Det är oklart vilket syfte de upplagda halmbalarna har, kanske har det bara dumpats där eller så har de lagts där för att faktiskt bidra ytterligare till naturvärdet. Att lägga ut halmbalar på i

soliga lägen är en åtgärd för att gynna humlor som kan bygga bo i balarna. Området bedöms utifrån detta hysa ett **påtagligt biotopvärde**.

Sammanfattande naturvärdesbedömning

Den sammanfattande bedömningen blir att området hyser ett **Påtagligt naturvärde (klass 3)**.



Figur 7. NVO 3. Stenmur, röse och halvstor lönn i områdets nordvästra del.

NVO 4. MINDRE ÅKERHOLME

Naturtyp	Igenväxningsmark	Areal	0,01 ha	Naturvärdesklass	4
-----------------	------------------	--------------	---------	-------------------------	---

Allmän beskrivning

En liten åkerholme som består av två jordfasta stenar. På den södra stenen står en druvfläder i vilken det satt en törnsångare, här ligger även ett odlingsröse. På den norra stenen ligger en mindre mängd spridda stenar som även de bedöms vara ett röse. Vegetationen runt stenarna är bredbladigt gräs.

Bedömningsgrunder för områdets artvärden

Inga naturvårdsarter noterades och området bedöms därmed hysa ett **obetydligt artvärde**.

Bedömningsgrunder för områdets biotopvärden

Trots sin litenhet utgör åkerholmen ett värdefullt avbrott i åkern och genom att marken inte brukas här erbjuder den en fristad för olika djur. I det höga gräset kan till exempel gnagare och insekter leva. Den bedöms hysa ett **visst biotopvärde**.

Sammanfattande naturvärdesbedömning

Sammantaget bedöms området hysa ett **Visst naturvärde (klass 4)**.



Figur 8. NVO 4. Åkerholmen.

NVO 5. GAMMAL GÅRDSMILJÖ MED BLANDADE LÖVTRÄD OCH BUSKAR

Naturtyp	Skog och träd	Areal	0,40 ha	Naturvärdesklass	3
-----------------	---------------	--------------	---------	-------------------------	---

Allmän beskrivning

Här låg på 1960-talet en gård med boningshus, stor lagård och flera uthus. Idag är de flesta spåren av gården borta men rester av vad som kan ha varit en brunn samt en del trädgårdsväxter finns ännu kvar. Boningshuset stod på en liten höjd i östra delen och här är fortfarande en mer eller mindre öppen yta i huvudsak bevuxen med kirkskål, men några pärlhyacinter tittade också upp ur vårgrönskan och det finns en mindre berghäll. Runt den öppna ytan, åt norr och öster, står tätt med lövträd och buskar och det är ganska snårigt. Bland snåren finns en slänt med nedvräta större stenar. Dominerande här är päronträd varav flera är gamla och hålträd. Här finns även ett stort buskage av syren i vilket en större hackspett födosökte i en grov stam. Andra träd och buskar här är körsbär, lönn, ask, krusbär, äkta fläder, hagtorn, måbär, gullrips och järnek. Det finns gamla träd men det finns även föryngring av ask, lönn, hägg och rönn under de större träden. Ett päronträd har fallit och utgör nu liggande död ved. På de gamla päronträden finns blottade ved samt grenar och delar av stammar som dött.

I den västra delen står flera bikupor och eftersom bina var närgångna inventerades denna del bara på håll, vilket bedömdes vara tillräckligt. Det som noterades här var flera döda askar, vara en relativt stor, men även levande askar, lönnar, päronträd, buskage av körsbär, syren och hagtorn.

Törnsångare och blåmes noterades i området.

Bedömningsgrunder för områdets artvärden

Området bedöms hysa ett **obetydligt artvärde** då inga naturvårdsarter noterades här.

Bedömningsgrunder för områdets biotopvärden

I området finns en mosaik med täta snår, enstaka träd och mer eller mindre öppna ytor. Denna mosaik är värdefull då den skapar utrymme för många olika arter, såväl djur som växter. Extra värdefullt blir det då området ligger som det gör omgivet av åkermark. Läget skapar också brynmiljöer, dock inte solbelysta i så stor utsträckning. Det stora inslaget av träd och buskar som blommar och ger bär eller frukt bidrar också positivt liksom att här finns äldre träd. Bedömningen är att området hyser ett **påtagligt biotopvärde**.

Sammanfattande naturvärdesbedömning

En sammanvägning av art- och biotopvärdet ger bedömningen att området hyser ett **Påtagligt naturvärde (klass 3)**.



Figur 9. NVO 5. Täta snår med bland annat syren och ett stort blommande päronträd.

NVO 6. IMPEDIMENT I ÅKERMARK

Naturtyp	Igenväxningsmark	Areal	0,47 ha	Naturvärdesklass	4
-----------------	------------------	--------------	---------	-------------------------	---

Allmän beskrivning

Som en fortsättning på NVO 3 går detta område som en smal remsa obrukad mark genom åkermarken. I norra delen syns grundstenar som rest efter ladugården som låg här fram till 1960-talet. Här finns också en stenmur över ett par berghällar och längs hela området ligger spridda både små och stora odlingsrösen, ett av rösena är nyare. Ett par av rösena är långsträckta och sitter mer eller mindre ihop vilket så eventuellt kan det vara rester av stenmurar. Området är öppet så när som på en stor gran och två halvstora askar i norra delen samt några samlingar med mindre träd och buskar vid rösena. Vid ett större röse som lagts upp vid en jordfast sten i norra delen av området växer nyponros och druvfläder (figur 10). Längs remsan står två stora, äldre enar (figur 10). Längst i söder är en mindre häll med röse, en tall, enbuskage, nyponros och en halvstor rönn med fläkt stam och ett myrbo.

Fältvegetationen här domineras av näringsgynnade arter såsom bredbladiga gräs, kirskål och hundkex, i norr kommer även sly av ask som dock betas så det hålls nere. I botten ligger tjockt med gammalt gräs. En fälthare som tryckte i gräset skrämde upp vid inventeringen.

Bedömningsgrunder för områdets artvärden

Inga naturvårdsarter noterades i området som därmed bedöms ha ett **obetydligt artvärde**.

Bedömningsgrunder för områdets biotopvärden

Liksom samtliga tidigare beskrivna objekt har även detta område ett stort värde genom att det bryter av åkermarken och erbjuder en fristad för insekter, små däggdjur med flera. Stenmuren och flera av rösena ligger solbelysta vilket gör dem attraktiva för reptiler men även till exempel fjärilar som kan nyttja de uppvärma stenarna för att själva få värme. I de enskilda träden och buskarna finns möjlighet för fåglar att sitta och sjunga och hävda revir. Området bedöms hysa ett **visst biotopvärde**.

Sammanfattande naturvärdesbedömning

Art- och biotopvärdet ger tillsammans att området hyser ett **Visst naturvärde (klass 4)**.



Figur 10. NVO 6. Jordfast sten med röse och buskage, till höger i bakgrunden ans den stora granen och askarna (tv) och en av de stora enarna, till vänster i bakgrunden ans samlingen med röse, tall, enar med mera (th).

NVO 7. TILLFÄLLIG VATTENSAMLING PÅ ÅKERMARK

Naturtyp	Småvatten	Areal	0,35 ha	Naturvärdesklass	4
-----------------	-----------	--------------	---------	-------------------------	---

Allmän beskrivning

Detta är en tillfällig vattensamling på åkern som troligtvis bildats p.g.a. fel på dräneringen. Vid inventeringsbesöket var det en relativt stor vattensamling runt en brunn men det syntes att vattnet tidigare stått ännu högre. I den bara jorden som blivit när vattnet sjunkit undan syntes spår av älg och rådjur samt spillning av gås. En mindre strandpipare gick längs vattnet och en gräsand låg ute i pölen. Över vattenytan flög en stor mängd insekter och en sädesärla födosökte.

Bedömningsgrunder för området artvärden

Ingen av arterna som noterades klassas som naturvårdsart. Området bedöms hysa ett **obetydligt artvärde**.

Bedömningsgrunder för området biotopvärden

På grund av de utdikningar som gjorts i landskapet under det senaste århundradet är i princip alla vattensamlingar av värde för djurlivet, och att döma av de spår och observationer som gjordes utgör även detta tillfälliga vatten en värdefull tillgång. Området bedöms ha ett **visst biotopvärde**.

Sammanfattande

naturvärdesbedömning

Området bedöms sammantaget hysa ett **Visst naturvärde (klass 4)**.



Figur 11. NVO 7. Vattensamlingen med en sädesärla som sitter på den trasiga brunnen.

NVO 8. ÅKERHOLME MED RÖSEN OCH BUSKAGE

Naturtyp	Igenväxningsmark	Areal	0,16 ha	Naturvärdesklass	4
-----------------	------------------	--------------	---------	-------------------------	---

Allmän beskrivning

En långsmal ohävdad åkerholme med ett flertal rösen samt buskage av nyponros, björksly, druvfläder och vide sp. som står i och vid rösen. I södra delen är ett mycket stort röse och i detta står områdets enda uppvuxna träd vilket är en vidkronig björk, dock inte så gammal (figur 12). De öppna ytorna är bevuxna med näringsgynnade växter såsom bredbladiga gräs, brännässlor, hallon, maskrosor med mera och i bottenkiktet ligger tjockt med gammalt gräs. Här står även betat lövsly.

Bedömningsgrunder för områdets artvärden

Området bedöms ha ett **obetydligt artvärde** då inga naturvårdsarter noterades.

Bedömningsgrunder för områdets biotopvärden

Områdets största värde ligger i att det utgör en småbiotop som bryter av åkerlandskapet till nytta för främst det vilda djurlivet. Även om flera av stenrösen ligger dolda under buskar eller skuggas av björken så finns det också ett par som ligger solbelysta vilket är till nytta för växelvarma djur.

Området bedöms sammantaget ha ett **visst biotopvärde**.

Sammanfattande naturvärdesbedömning

En sammanvägning av art- och biotopvärdet ger bedömningen att området hyser ett **Visst naturvärde (klass 4)**.



Figur 12. NVO 8. Det stora röset och björken i södra delen av området.

NVO 9. LÖVRIDÅ UTMED GRUSVÄG

Naturtyp	Skog och träd	Areal	0,03 ha	Naturvärdesklass	4
-----------------	---------------	--------------	---------	-------------------------	---

Allmän beskrivning

Området utgörs av en lövridå längs en grusväg. I ridån står äppelträd, björk, rönn, både äldre körsbärsträd och körsbärssly, yngre ask samt nyponros. Det finns döda rönnstammar som ger stående, klen död ved. Under träden löper en stenmur. Söderut mot åkern bildas ett solbelyst bryn med mycket körsbär. Törnsångare och blåmes noterades i området.

Bedömningsgrunder för områdets artvärden

Området bedöms hysa ett **obetydligt artvärde** då inga naturvårdsarter noterades.

Bedömningsgrunder för områdets biotopvärden

Området utgör en småbiotop som bryter av åkerlandskapet. Att här både finns träd, buskar och stenmur gör att fler arter kan hitta en passande miljö för boplats eller födosök, eller skydd. Positivt är också den stora andelen träd och buskar som blommar och ger frukt eller bär och att de står i ett soligt läge. Att ridån står utmed en grusväg innebär att damm från vägen virvlar upp vilket skapar möjligheter för speciella lavar på träden. Området bedöms hysa ett **visst biotopvärde**.

Sammanfattande naturvärdesbedömning

Sammantaget bedöms området hysa ett **Visst naturvärde (klass 4)**.



Figur 13. NVO 9. Lövridån sedd från sydväst.

NVO 10. STÖRRE ODLINGSRÖSE MED BUSKAR

Naturtyp	Igenväxningsmark	Areal	0,05 ha	Naturvärdesklass	4
-----------------	------------------	--------------	---------	-------------------------	---

Allmän beskrivning

På en berghäll har här lagts upp mycket sten från åkern. Stenen bildar ett stort, sammanhängande, u-format röse. I och runt står nyponros och druvfläder samt ormbunkar. Det finns död ved av druvfläder. En törnsångare satt och sjöng i buskarna.

Bedömningsgrunder för områdets artvärden

Området bedöms ha ett **obetydligt artvärde** då inga naturvårdsarter noterades.

Bedömningsgrunder för områdets biotopvärden

Områdets biotopvärden består av dess funktion som småbiotop som bryter av åkerlandskapet, stensamlingarna som dessutom till stor del är solbelysta samt de blommande buskagen. Bedömningen är att området utifrån detta hyser ett **visst biotopvärde**.

Sammanfattande naturvärdesbedömning

En sammanvägning av art- och biotopvärdet ger att området har ett **Visst naturvärde (klass 4)**.



Figur 14. NVO 10. Sten och buskar.

NVO 11. VÄGKANT MED STENSÄTTNING OCH BLOMMANDE BUSKAR OCH TRÄD

Naturtyp	Infrastruktur och bebyggd mark	Areal	0,07 ha	Naturvärdesklass	4
-----------------	--------------------------------	--------------	---------	-------------------------	---

Allmän beskrivning

Vägen är här delvis uppbyggd med en stensättning som vetter mot söder. Bland stenarna som tack vare läget blir ordentligt solbelysta finns små håligheter där diverse djur kan hålla till. Längs vägen står nyponros, ett par rönnar och krusbär. En av rönnarna har en död stam.

Bedömningsgrunder för områdets artvärden

Då inga naturvårdsarter påträffades bedöms området hysa ett **obetydligt artvärde**.

Bedömningsgrunder för områdets biotopvärden

Området utgör en småbiotop som erbjuder mindre djur en livsmiljö i åkerlandskapet. Alla buskar och träd blommar och ger bär och står i ett soligt läge. Området bedöms hysa ett **visst biotopvärde**.

Sammanfattande naturvärdesbedömning

Den sammanfattande bedömningen är att området har ett **Visst naturvärde (klass 4)**.



Figur 15. NVO 11. Den stensatta vägen (tv) och buskar och träd utmed vägen (th).

NVO 12. LÖVRIDÅ UTMED GRUSVÄG

Naturtyp	Skog och träd	Areal	0,07 ha	Naturvärdesklass	4
-----------------	---------------	--------------	---------	-------------------------	---

Allmän beskrivning

Liksom NVO 9 är detta en lövridå utmed grusvägen. Ridån består främst av relativt unga men uppvuxna björkar. Här finns även någon liten ask, asksly, nyponros, en sälg, druvfläder, en rönn med mera. Det finns klen död ved, bland annat i rönnen. Sydvästra delen är glesare med endast nyponros, en sälg samt en lövträdslåga. Mellan trädridån och vägen löper en mer eller mindre övertorvad stenmur och det finns även ett odlingsröse.

Bedömningsgrunder för området artvärden

Inga naturvårdsarter noterades i området som därmed bedöms ha ett **obetydligt artvärde**.

Bedömningsgrunder för området biotopvärden

Som positivt för området biotopvärde räknas att det är en småbiotop med lövträd, stenslämningar och död ved i åkerlandskapet samt att det finns blommande och bärande träd och buskar. Liksom för NVO 9 skapar dammet från grusvägen speciella förutsättningar för lavfloran. Området bedöms ha ett **visst biotopvärde**.

Sammanfattande naturvärdesbedömning

Området bedöms utifrån art- och biotopvärdena hysa ett **Visst naturvärde (klass 4)**.



Figur 16. NVO 12. Lövridån.

NVO 13. ÅKERHOLME MED SLÅNBUSKAGE

Naturtyp	Skog och träd	Areal	0,15 ha	Naturvärdesklass	3
-----------------	---------------	--------------	---------	-------------------------	---

Allmän beskrivning

Åkerholme med upplagda block och sten från åkermarken som omger. Hela området överväxt av ett tätt och ogenomträngligt slånbuskage med bitvis tämligen grova stammar. I samband med fältbesöket var slånbuskaget kraftigt angripet av larver, troligen slånspinnmal. Enstaka träd med körsbär, fläder och hägg kompletterar. Den rika förekomsten av bärande och blommande buskar och träd samt upplag av sten och block skapar livsmiljöer för många arter och artgrupper.

Bedömningsgrunder för områdets artvärden

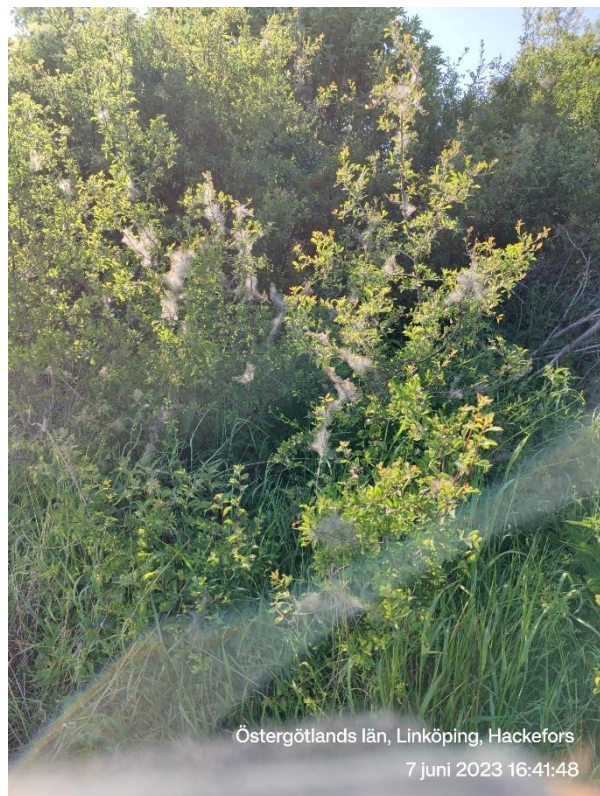
En ärtsångare (NT) varnade från slånbärsbuskaget där även ett stort antal vilda bin och humlor noterades födosöka. Objektet bedöms besitta **visst artvärde**

Bedömningsgrunder för områdets biotopvärden

Den rika förekomsten av bärande och blommande buskar och träd i jordbrukslandskapet betyder rik tillgång på nektar, pollen och bär till nytta för en rad olika organismer under en stor del av sommaren. Upplag av sten och block skapar även livsmiljöer för en rad olika organismer. Objektet bedöms besitta **påtagligt biotopvärde**

Sammanfattande naturvärdesbedömning

Området bedöms utifrån art- och biotopvärdena hysa ett **Påtagligt naturvärde (klass 3)**.



Figur 17. NVO 13. Slånbuskage troligen angripet av slånspinnmal.

NVO 14. BLANDSKOGSDUNGE

Naturtyp	Skog och träd	Areal	0,20 ha	Naturvärdesklass	3
-----------------	---------------	--------------	---------	-------------------------	---

Allmän beskrivning

Mindre skogsdunge som omgärdas av åkermark i väster, söder och öster. Norrut gränsar området mot en grusväg. Relativt artrikt trädskikt med tall, asp, sälg, ask, rönn, lönn, björk, körsbär, apel och ek. Enstaka tallar bedömdes vara i åldersspannet 100-120 år gamla. En större sälg med inslag av död ved hyser spår av myskbock. Buskskikt med blommande och bärande arter såsom ros, brakved, rönn, slån med flera, arter. Mindre partier med torräng i anslutning till berg i dagen där det växer fårsvingel, stinknäva, smultron, teveronika, gulmåra med flera arter. Inne i området finns flera uppkörda stigar (cykel/motorcykel) med blottad mineraljord där grävhål av insekter observerades. Flera mindre stenrösen finns även i området som bidrar till att skapa livsmiljöer för bland annat grod- och kräldjur. Födosökande gröngöling noterades i området.

Bedömningsgrunder för områdets artvärden

Ask är rödlistad som Starkt hotad (EN) men då skälet till dess tillbakagång är en sjukdom, askskottsjukan, bedöms den inte som en naturvårdsart. En av askarna i området är dock äldre varför den besitter ett visst artvärde eftersom den bevisligen överlevt så långt. Myskbock är en av Skogsstyrelsens signalarter för gamla lövträd (sälger). Utifrån detta bedöms området besitta ett **visst artvärde**.

Bedömningsgrunder för områdets

biotopvärden

Till områdets biotopvärden räknas att det är en dunge med löv- och enstaka äldre barrträd och att träden är i olika åldrar. Ut mot åkern och väg bildas brynmiljöer med förekomst av solbelyst död ved. Blottad och delvis solbelyst mineraljord gynnar grävande insekter och förekomst av block, stenar och rösen erbjuder livsmiljöer för grod- och kräldjur. Blommande och bärande buskage är positivt för insekter, fåglar med flera. Sammantaget bedöms området ha ett **påtagligt biotopvärde**.



Figur 18. NVO 14. Sälger med död ved i kronan där gnagspår av myskbock observerades.

Sammanfattande naturvärdesbedömning

En sammanvägning av art- och biotopvärdet ger bedömningen att naturvärdesobjektet hyser ett

Påtagligt naturvärde (klass 3).

NVO 15. ÅKERHOLME MED BLANDSKOG

Naturtyp	Skog och träd	Areal	1,16 ha	Naturvärdesklass	3
-----------------	---------------	--------------	---------	-------------------------	---

Allmän beskrivning

Detta är en större åkerholme som i huvudsak är trädbevuxen. På grund av dess storlek (>0,5 ha) omfattas åkerholmen inte av det generella biotopskyddet. De högre västra delarna av objektet uppvisar hållmarkskaraktär med torrt till mycket torrt. Mindre hållar där berg går i dagen främst i dessa delar. I öster mer svackor med torrt till friskare marker. I svackor med rikare jordmån dominerar lövträd med asp, björk, ek, lönn med flera arter. Förekomst av större enbuskar vittnar om tidigare mer öppna förhållanden när området sannolikt betades. Död grov ved förekommer sparsamt, främst som enstaka större döda träd av framför allt tall. Bärande och blommande buskage i form av rönn, slån, vinbär, oxel och brakved förekommer och gynnar fåglar och insekter. Gulsparv observerades sjungandes i området samt ropande gröngöling.

Bedömningsgrunder för områdets artvärden

Gulsparv (NT) sjöng i området och utgör sannolikt en häckfågel i området då den föredrar öppna områden med brynmiljöer med inslag av buskar och träd. Svinrot (NT) växte i anslutning till brynmiljön i områdets södra del. I Området bedöms besitta **visst artvärde**.

Bedömningsgrunder för områdets biotopvärden

Områdets större areal tillsammans med förekomst av stenar, block och hållar bedöms bidra positivt till biotopvärdet. Enstaka grova döda träd som delvis är solbelysta är gynnsamt för insekter, fåglar med flera artgrupper. Buskskiktet innehåller blommande och bärande arter vilket är positivt för många artgrupper. Sammantaget bedöms området besitta **påtagligt biotopvärde**.

Sammanfattande naturvärdesbedömning

En sammanvägning av art- och biotopvärdet ger bedömningen att naturvärdesobjektet hyser ett **Påtagligt naturvärde (klass 3)**.



Figur 19. NVO 15. Tallar och större enbuskar på hällmarker.

NVO 16. BERGHÄLL

Naturtyp	Berg och sten	Areal	0,05 ha	Naturvärdesklass	4
-----------------	---------------	--------------	---------	-------------------------	---

Allmän beskrivning

En mindre berghäll utan trädskikt helt innesluten i NVO objekt 15. Hällmark mer eller mindre helt täckt med lavar och mossor. Mindre svackor med viss jordmån innehåller smalbladiga gräs, blommande örter, stensöta med flera arter och buskage, bland annat ros.

Bedömningsgrunder för områdets artvärden

Inga naturvårdsarter noterades i området som därmed bedöms ha ett **obetydligt artvärde**.

Bedömningsgrunder för områdets biotopvärden

Berg i dagen, lav- och mosstäckta berghällar utgör biotopkvalitéer i området. Objektet bedöms besitta **visst biotopvärde**.

Sammanfattande naturvärdesbedömning

En sammanvägning av art- och biotopvärdet ger bedömningen att naturvärdesobjektet hyser ett **Visst naturvärde (klass 4)**.

NVO 17. GRÄSMARK

Naturtyp	Äng och betesmark	Areal	0,11 ha	Naturvärdesklass	4
-----------------	-------------------	--------------	---------	-------------------------	---

Allmän beskrivning

Mindre gräsmark som utgör restmiljö i anslutning till brukad åkermark. Block, sten och berghäll förhindrar åkerbruk, vilket skapat en mindre gräsmark med viss örtvegetation. Området är tydligt näringspåverkat vilket syns på förekomst av bland annat brännässlor och hundkäx. I områden med tunnare jordmån finns inslag av torrängsmiljöer med fibblor, duvvicker, åkervädd med flera blommande örter. I övrigt tämligen rikt med blommande örter, ris och buskage i form av tistlar, hallon, björnbär, fyrkantig johannesört, teveronika, gul fetknopp, kärleksört, hagtorn, sommargyllen med flera arter. Området hävdas med vissa intervall, sannolikt för att förhindra igenväxning med buskar och träd. Fjölårsgräset bildar en tämligen tjock förna och visar på att området åtminstone inte slårs årligen. Ett mindre stenröse ligger i objektets södra del och fungerar som livsmiljö för kräldjur, smågnagare med mera.



Figur 20. NVO 17. Delvis överväxt stenröse och blommande/bärande buskage i form av ros och druvfläder.

Bedömningsgrunder för områdets artvärden

Inga naturvårdsarter noterades i området som därmed bedöms ha ett **obetydligt artvärde**.

Bedömningsgrunder för områdets biotopvärden

Även om fjölårsgräs bildar en tät förna förekommer en del blommande örter såväl som blommande och bärande buskage. Stenröse, öppna mindre berghällar samt torrängsinslag är andra kvalitéer som gynnar biologisk mångfald. Området bedöms besitta ett **visst biotopvärde**.

Sammanfattande naturvärdesbedömning

En sammanvägning av art- och biotopvärdet ger bedömningen att naturvärdesobjektet hyser ett **Visst naturvärde (klass 4)**.

NVO 18. SKOGSDUNGE

Naturtyp	Skog och träd	Areal	0,12 ha	Naturvärdesklass	4
-----------------	---------------	--------------	---------	-------------------------	---

Allmän beskrivning

Delvis planterad trädunge med inhemska arter såsom ek, körsbär, alm, lönn, sälg med flera blandat med exotiska och främmande parkträd. Området ligger i anslutning till gångväg, parkering och fabrikslokal. Buskskiktet hyser viss förekomst av blommande och bärande arter.

Bedömningsgrunder för områdets artvärden

Alm är rödlistad som akut hotad (CR) på grund av almsjuk (svampsjukdom) som främst angriper mogna äldre träd. Då skälet till almens tillbakagång är en sjukdom klassas den inte som en naturvårdsart. Gamla almar utan synbar påverkan av sjukdomen kan vara värdefulla i form av individer som uppvisar mer resistans mot sjukdomen. I övrigt noterades inga naturvårdsarter i området som därmed bedöms ha ett **obetydligt artvärde**.

Bedömningsgrunder för områdets biotopvärden

Förekomst av blommande och bärande buskage medför att området bedömts hysa **visst biotopvärde**.

Sammanfattande naturvärdesbedömning

En sammanvägning av art- och biotopvärdet ger bedömningen att naturvärdesobjektet hyser ett **Visst naturvärde (klass 4)**.

NVO 19. LÖVSKOG

Naturtyp	Skog och träd	Areal	0,03 ha	Naturvärdesklass	4
-----------------	---------------	--------------	---------	-------------------------	---

Allmän beskrivning

Tät lövskogsdunge längs med mindre lokal körväg (väg 717). Dungen fungerar som bullerskärm för närboende. Endast en mindre del av lövskogen står inom inventeringsområdet, merparten fortsätter ytterligare drygt 200 meter utanför. Trädskikt domineras av körsbär, yngre ask, björk och naverlönn. I buskskiktet påträffas ros, hagtorn och slån. En tornfalk observerades i anslutning till lövskogsdungen när den jagade över fälten.

Bedömningsgrunder för områdets artvärden

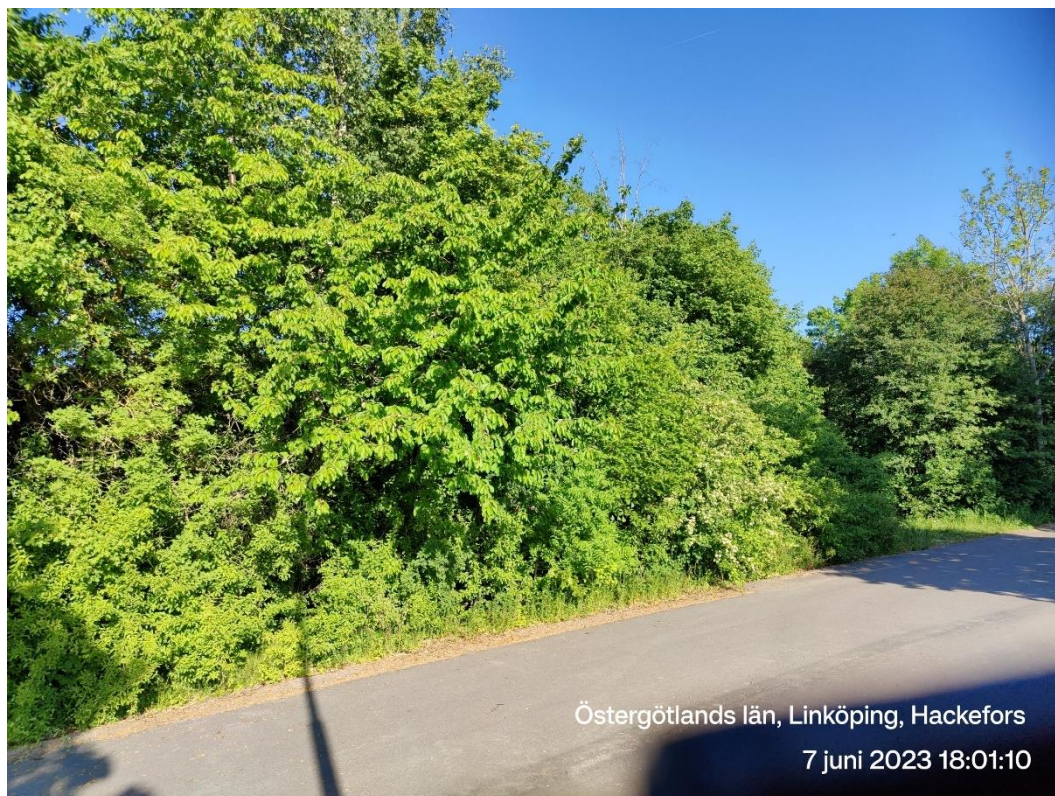
Ask är rödlistad som starkt hotad (EN) på grund av askskottsjuka och då skälet till dess tillbakagång är en sjukdom klassas den inte som en naturvårdsart. I området observerades främst yngre askar (dbh < 20 cm). Naverlönn är även den rödlistad som akut hotad (CR). Naverlönn utanför dess enda lokal där den förekommer naturligt (Aggarp i Skåne) är planterad eller förnygrad från planterade exemplar varför den inte betraktas som en naturvårdsart i detta sammanhang. I övrigt noterades inga naturvårdsarter i området som därmed bedöms ha ett **obetydligt artvärde**.

Bedömningsgrunder för områdets biotopvärden

Blommande och bärande buskskikt samt ett relativt uppväxt lövträdsskikt är betydelsefulla biotopvärden i området för insekter, fåglar och andra smådjur. Området bedöms hysa **visst biotopvärde**

Sammanfattande naturvärdesbedömning

En sammanvägning av art- och biotopvärdet ger bedömningen att naturvärdesobjektet hyser ett **Visst naturvärde (klass 4)**.

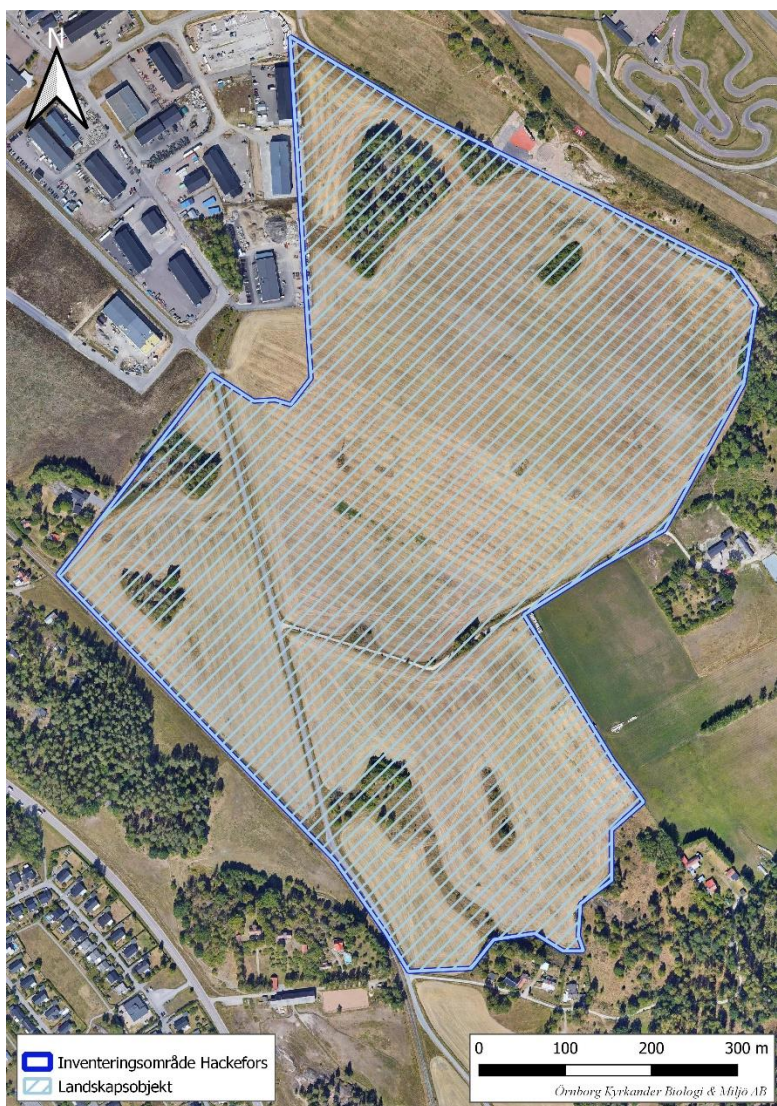


Figur 21. NVO 19. Lövkogsdunge längs med väg 717.

Landskapsobjekt

De naturvärdesobjekt som har identifierats inom denna inventering har alla vart och ett bedömts hysa minst visst naturvärde, i de flesta fall är dock värdena avhängiga av att objekten ingår i en större helhet. För att belysa detta har ett landskapsobjekt skapats. Landskapsobjektet omfattar hela det sydöstra delområdet.

Alla identifierade naturvärdesobjekt har ett värde i att de bryter av den homogena åkermarken, något som är värdefullt eftersom stora enahanda miljöer blir mycket artfattiga. Utöver naturvärdesobjekten finns ytterligare några små åkerholmar, men också impediment där kraftledningsstolparna står, som även de skapar variation och bidrar med livsmiljöer, även om de är väldigt små till ytan. Här finns också löv- och buskbryn vars värde delvis består i att de får en stor solinstrålning tack vare lokaliseringen ut mot de öppna markerna.



Figur 22. Landskapsobjekt.

Generella biotopskydd

Generella biotopskydd är biotoper som tack vare sina särskilda egenskaper är värdefulla för hotade djur- och/eller växtarter, eller som annars är särskilt skyddsvärda. De omfattas av 7 kap, 11 § MB (1998:808).

Totalt har 69 objekt som bedömts omfattas av det generella biotopskyddet identifierats inom inventeringsområdet. Vanligast är odlingsrösen men det finns också flera åkerholmar, öppna diken, alléer samt stenmurar. De biotopskyddade objekten presenteras i tabell 2 och figur 23-27.

I vissa fall är det mycket tydligt att ett objekt omfattas av det generella biotopskyddet, andra gånger är det en tolkningsfråga. Alla objekt som påträffats inom inventeringsområdet och som utgörs av någon av de biotoper (röse, åkerholme, stenmur, öppet dike o.s.v.) som omfattas av regelverket om generellt biotopskydd har ingått i bedömningen. De objekt där bedömningen slutligen blev att de inte omfattas av biotopskyddet, till exempel åkerholmar som är för stora i relation till villkoren i förordningen eller rösen som inte ligger i anslutning till åkermark, är per definition inte med i listan i tabell 2. För att det ändå ska vara tydligt att de bedömts ur denna aspekt så presenteras dock även de, denna sammanställning finns i bilaga 1.

Rösen och stenmurar som är belägna på åkerholmar som i sig omfattas av det generella biotopskyddet har inte bedömts separat då de faller in under åkerholmens biotopskydd. De har ändå prickats in och redovisas i tabell, karta och shapefil.

Inom de generella biotopskydden är det inte tillåtet att bedriva verksamheter eller vidta åtgärder som kan skada naturmiljön i dessa. Om det finns särskilda skäl får dispens från förbudet ges i det enskilda fallet. En fråga om dispens prövas hos Länsstyrelsen.

Tabell 2. Objekt som bedöms omfattas av det generella biotopskyddet. Lokalisering framgår av karta i figur 23-27 samt i rapportens tillhörande shapefiler.

Nr	Typ	Beskrivning
1	Röse	-
2	Röse	-
3	Röse	Stenröse i gräsmark
4	Röse	Stenröse upplagt mot åkerkant
5	Röse	-
6	Röse	-
7	Röse	Röse med mindre stenar
8	Röse	Röse med något större stenar, runt ledningsstolpe
9	Röse	Invid brunn men bedöms som röse
10	Röse	
11	Röse	Ett stort u-format röse med mycket sten. Eventuellt flera rösen som går i varandra.
12	Röse	-

Nr	Typ	Beskrivning
13	Röse	-
14	Röse	-
15	Röse	Ett långt röse. Igenväxning med slån.
16	Röse	Ett långt röse. Igenväxt med slån.
17	Röse	Stort, solbelyst
18	Röse	-
19	Röse	Solbelyst
20	Röse	-
21	Röse	Solbelyst
22	Röse	Något utspridda stenar
23	Röse	På åkerholme
24	Röse	På åkerholme
25	Röse	På åkerholme
26	Röse	På åkerholme
27	Röse	På åkerholme
28	Röse	På åkerholme
29	Röse	På åkerholme
30	Röse	På åkerholme
31	Röse	På åkerholme
32	Röse	På åkerholme
33	Röse	Solbelyst
34	Röse	-
35	Röse	-
36	Röse	-
37	Röse	-
38	Röse	-
39	Röse	-
40	Röse	-
41	Röse	-
42	Röse	I liten våtmark med höga tuvor
43	Röse	På åkerholme
44	Röse	På åkerholme
45	Röse	På åkerholme
46	Röse	På åkerholme
47	Röse	På åkerholme
48	Röse	På åkerholme
49	Röse	På åkerholme
50	Röse	På åkerholme
51	Stenmur	Muren igenväxt men bedöms ändå omfattas av biotopskyddet.
52	Stenmur	Träd mellan muren och åkern men de flesta av träden är unga. Räknas som biotopskydd men med viss tveksamhet.
53	Stenmur	På åkerholme
54	Stenmur	På åkerholme
55	Stenmur	På åkerholme
56	Öppet dike	Öppet dike vattenförande, 3-4 m djupt. I åkermark.
57	Öppet dike	Öppet dike, 3-4 m djupt, vattenförande. I åkermark.

Nr	Typ	Beskrivning
58	Öppet dike	Öppet dike, vattenförande. Ansluter till dike i söder som är vattenförande.
59	Allé	Allé med 15 träd med silverlön och ask men endast två av träden över 20 cm dbh. Mot väg och cykelbana.
60	Öppet dike	Djupt liggande öppet dike, 4-5 m djupa strandkanter, nyligen rensat, vattenförande. Mot åkermark.
61	Allé	Allé med minst 5 träd dbh >20cm. 18 träd av arterna björk, rönn, blodlön, hagtorn, äpple och lön. Mellan parkering och lokal körväg/cykelväg.
62	Åkerholme	-
63	Åkerholme	-
64	Åkerholme	-
65	Åkerholme	-
66	Åkerholme	-
67	Åkerholme	-
68	Åkerholme	-
69	Åkerholme	-



Figur 23. Objekt i nordvästra delområdet som bedöms omfattas av det generella biotopskyddet. Numreringen refererar till tabell 2.



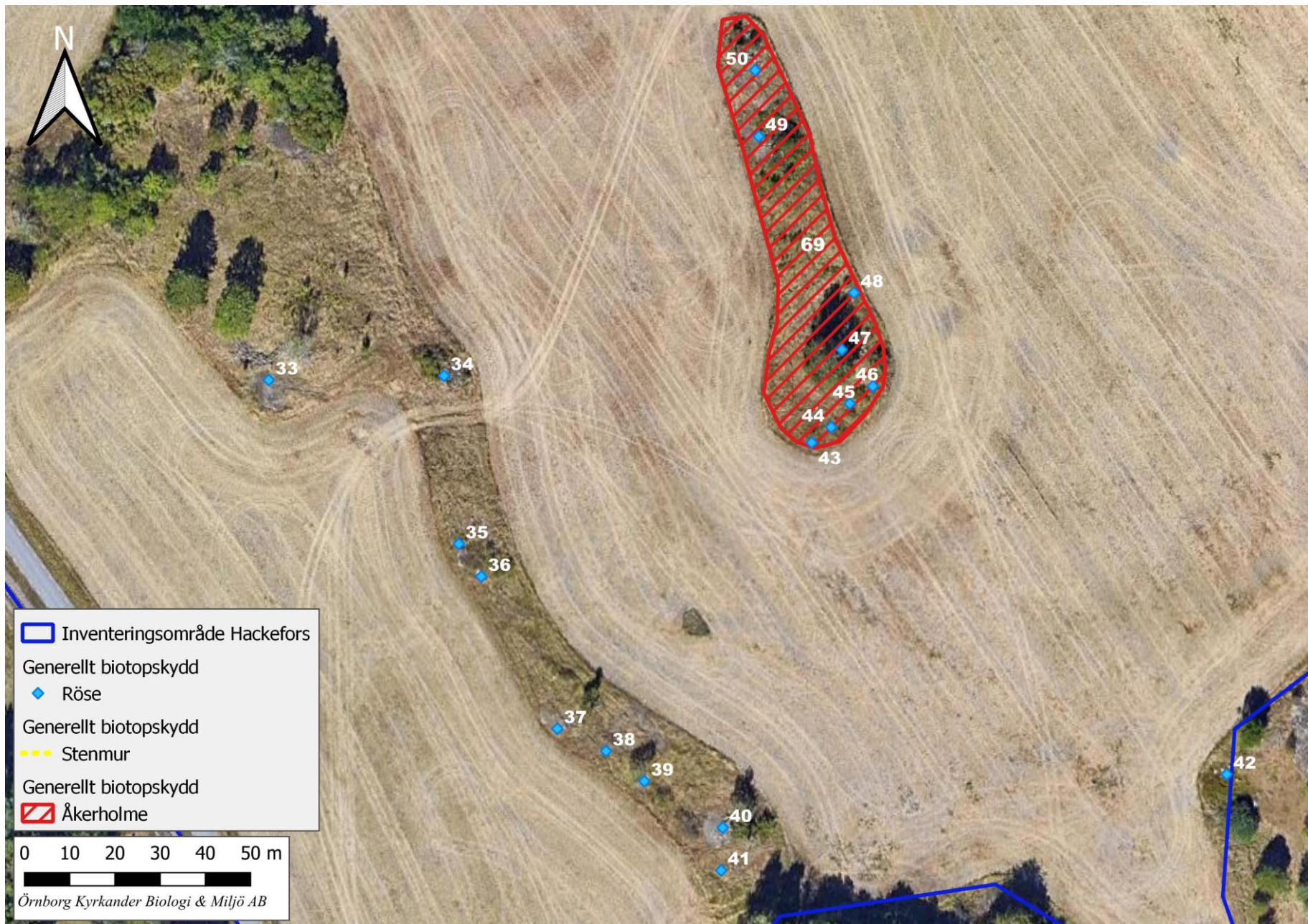
Figur 24. Objekt i norra delen av det sydöstra delområdet som bedöms omfattas av det generella biotopskyddet. Numreringen refererar till tabell 2.



Figur 25. Objekt i mitten av det sydöstra delområdet som bedöms omfattas av det generella biotopskyddet. Numreringen refererar till tabell 2.



Figur 26. Objekt i västra delen av det sydöstra delområdet som bedöms omfattas av det generella biotopskyddet. Numreringen refererar till tabell 2.



Figur 27. Objekt i södra delen av det sydöstra delområdet som bedöms omfattas av det generella biotopskyddet. Numreringen refererar till tabell 2.

Värdeelement

Inom inventeringsområdet identifierades totalt elva värdeelement, dessa presenteras i tabell 3 och figur 29.

Av värdeelementen är tre stycken särskilt skyddsvärda träd, fem stycken skyddsvärda träd, ett större röse, en stenvägg samt en rad av träd och buskar. De skyddsvärda och särskilt skyddsvärda träden utgörs av päron, asp, ask och sälg. Skillnaden mellan skyddsvärda och särskilt skyddsvärda träd är att de särskilt skyddsvärda träden uppfyller en eller flera av Naturvårdsverkets definitioner (Naturvårdsverket 2012) för

- jätteträd; träd grövre än 1 meter i diameter på det smalaste stället under brösthöjd,
- mycket gamla träd; gran, tall, ek och bok äldre än 200 år. Övriga trädslag äldre än 140 år eller
- grova hålträd; träd grövre än 40 cm i diameter i brösthöjd med utvecklad hållighet i huvudstam.

I detta fall är alla särskilt skyddsvärda träd grova hålträd. Definitionerna för särskild skyddsvärda träd gäller både levande och döda träd. Viktigt att notera är att åtgärder som kan komma att påverka särskilt skyddsvärda träd innebär en risk för väsentlig påverkan av naturmiljön. Innan sådana åtgärder genomförs ska samråd (enligt 12 kap. 6 § miljöbalken) göras med Länsstyrelsen. Kravet på samråd gäller alla särskilt skyddsvärda träd, d.v.s. oavsett om de är kända sedan tidigare eller inte.

För skyddsvärda träd finns ingen fastslagen definition utan här har noterats träd som bedömts vara av extra intresse till exempel på grund av relativt hög ålder eller att de är hålträd, men utan att klassas som särskilt skyddsvärda. Urvalet blir på så sätt något subjektivt.



Figur 28. Värdeelement nr 1. Samma ask som även pryder rapportens omslag.

Tabell 3. Identifierade värdeelement. Lokalisering framgår av karta i figur 29 samt av rapportens tillhörande shapefil.

Nr	Typ	Beskrivning
1	Särskilt skyddsvärt träd	Grov ask. Omkrets ej mätt men enligt tidigare trädinventering 2005 hade trädet då en omkrets på 263 cm, det är även angivet som hålträd.
2	Skyddsvärt träd	Större sälg med både döda o levande stammar. Myrstack vid basen och upp i trädet.
3	Skyddsvärt träd	Asp nästan död, hålträd, två hål. Omkrets ej mätt men diametern uppskattad till under 40 cm.
4	Särskilt skyddsvärt träd	Päron, grovt hålträd, flera hål. 198 cm i omkrets.
5	Skyddsvärt träd	Päron, hålträd, ihålig stam. 120 cm i omkrets.
6	Skyddsvärt träd	Äldre päronträd, inte hålträd. Med insektshål i blottad ved. 140 cm i omkrets.
7	Särskilt skyddsvärt träd	Päron, grovt hålträd, flera hål. 195 cm i omkrets.
8	Skyddsvärt träd	Päron, delvis fläkt, ihålig stam. 70 cm i omkrets.
9	Övrigt	Stort röse
10	Stenmur	Solbelyst
11	Övrigt	Körsbär (sly), hagtorn (låga), nypon och flera rönnar. En rönn helt död, de andra med döda stammar men även levande.



Figur 29. Identifierade värdeelement inom inventeringsområdet. Numreringen refererar till tabell 3.

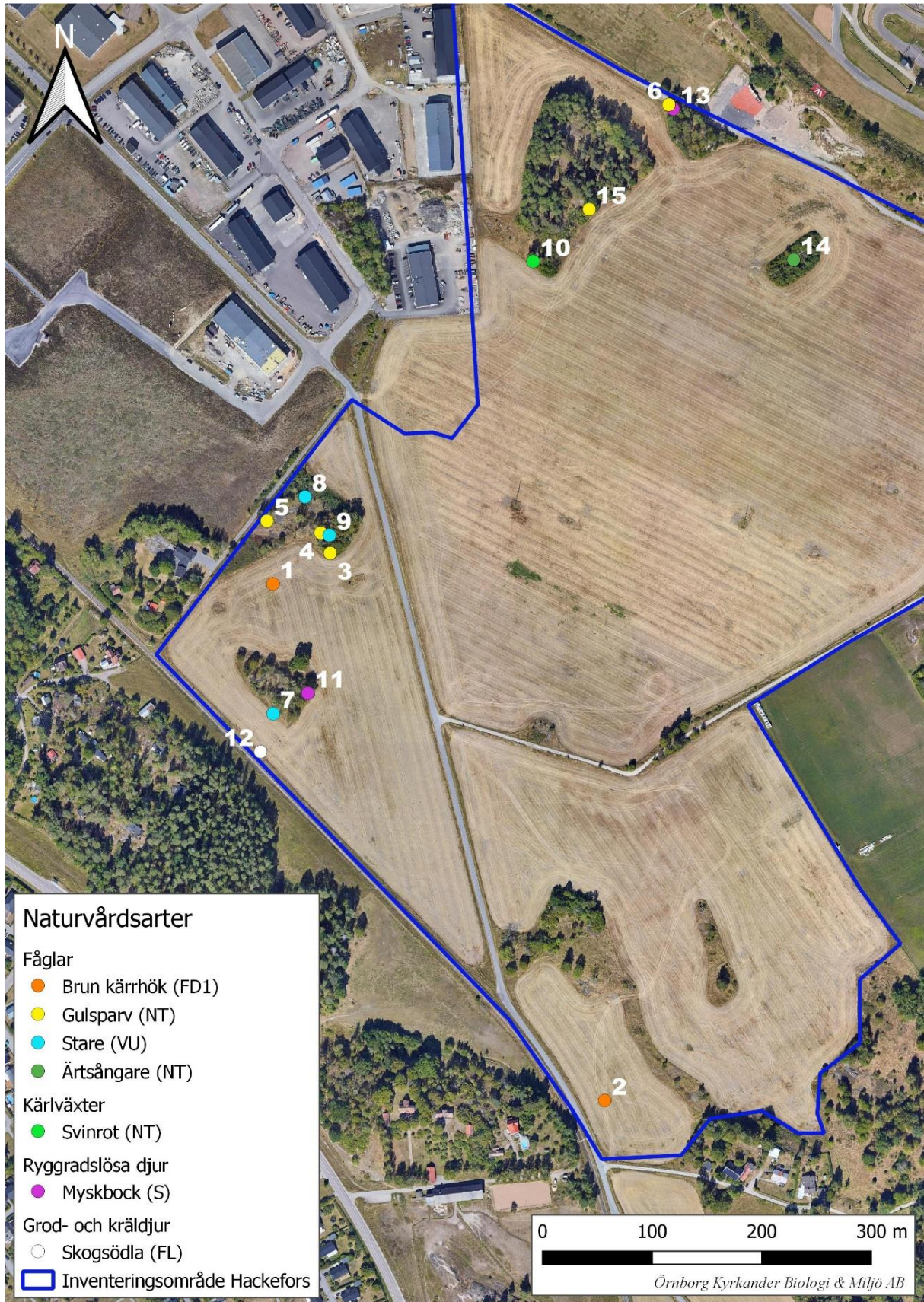
Detaljerad redovisning av artförekomst

De naturvårdsarter som påträffades i samband med fältbesöken redovisas i figur 30 och tabell 4.

En hane av brun kärrhök sågs jaga över spannmålsfälten vid flera tillfällen. Det bedöms ha varit samma individ vid alla observationer. Förutom kärrhöken var det bara skogsödlan som påträffades utanför något av de identifierade naturvärdesobjekten. Ödlan noterades i åkerkanten mot järnvägen.

Tabell 4. Påträffade naturvårdsarter.

Nr	Svenskt artnamn	Vetenskapligt artnamn	Naturvårds-art	Antal	Kön	Aktivitet	Datum	Kommentar
1	Brun kärrhök	<i>Circus aeruginosus</i>	FD 1	1	Hane	Födosökande	2023-05-18	Samma som nr 2
2	Brun kärrhök	<i>Circus aeruginosus</i>	FD 1	1	Hane	Födosökande	2023-05-19	Samma som nr 1
3	Gulspurv	<i>Emberiza citrinella</i>	NT	1	Hane	Sång	2023-05-18	Eventuellt samma som nr 5
4	Gulspurv	<i>Emberiza citrinella</i>	NT	1	Hane	Sång	2023-05-18	Blek. Blev bortjagad av en knallgul hane.
5	Gulspurv	<i>Emberiza citrinella</i>	NT	1	Hane	Sång	2023-05-19	Eventuellt samma som nr 3
6	Gulspurv	<i>Emberiza citrinella</i>	NT	1	Hane	Sång	2023-05-19	-
7	Stare	<i>Sturnus vulgaris</i>	VU	2	-	Föda åt ungar	2023-05-18	Häckning i hålasp
8	Stare	<i>Sturnus vulgaris</i>	VU	1	-	-	2023-05-19	-
9	Stare	<i>Sturnus vulgaris</i>	VU	3	-	Upprörd/ varnande	2023-05-19	-
10	Svinrot	<i>Scorzonera humilis</i>	NT	-	-	-	2023-06-07	Vid röse
11	Myskbock	<i>Aromia moschata</i>	S	-	-	-	2023-05-18	Utgångshål i sälgstammar
12	Skogsödla	<i>Zootoca vivipara</i>	FL	1	-	-	2023-05-19	-
13	Myskbock	<i>Aromia moschata</i>	S	-	-	-	2023-06-07	I säl
14	Ärtsångare	<i>Curruca curruca</i>	NT	-	-	Sång	2023-06-07	-
15	Gulspurv	<i>Emberiza citrinella</i>	NT	-	-	Sång	2023-06-07	-



Figur 30. Naturvårdsarter som observerades i samband med fältbesök för naturvärdesinventeringen. Numreringen hänvisar till tabell 4.

Referenser

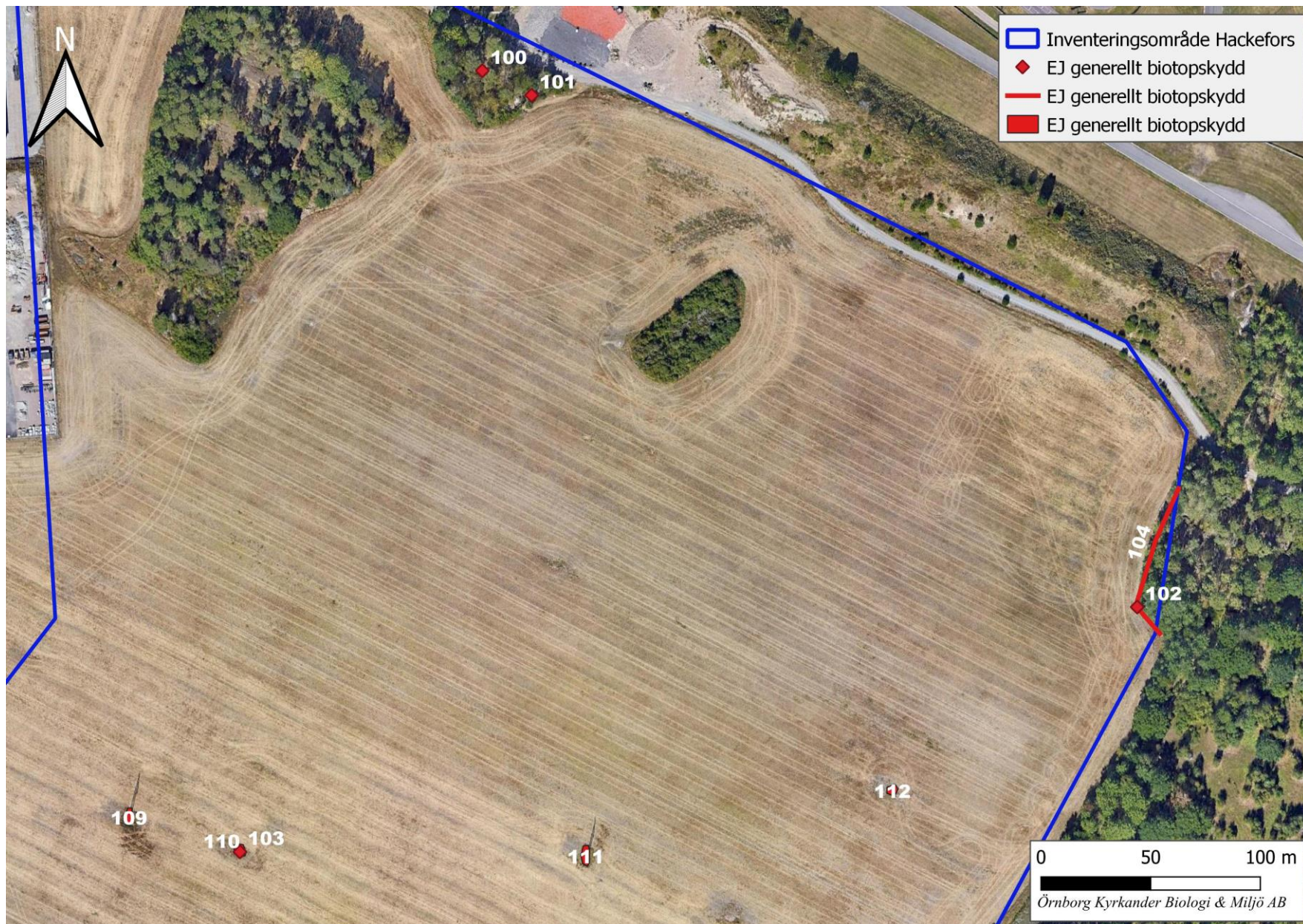
- Bergelin, K. & Persson, K. (2012). *Ängssvampar. Mykologiska publikationer 4. En fältguide till SMF:s svampväkteri "Vaxvakt"*. Sveriges Mykologiska Förening.
- Hallingbäck, T. (2013). *Naturvårdsarter*. Uppsala: ArtDatabanken SLU.
- Kindvall, O. (2011). *Åtgärdsprogram för Trumgräshoppa 2011-2015 (Psophus stridilus)*. Nr. Rapport 6443. Stockholm: Naturvårdsverket.
- Naturvårdsverket (2012). *Åtgärdsprogram för särskilt skyddsvärda träd - Mål och åtgärder 2012-2016*. Nr. 6496.
- Nitare, J. (2019). *Skyddsvärd skog. Naturvårdsarter och andra kriterier för naturvärdesbedömning*. Jönköping: Skogsstyrelsen.
- Swedish Standards Institute (SIS) (2014). *Naturvärdesinventering avseende biologisk mångfald (NVI) - Genomförande, naturvärdesbedömning och redovisning. Utgåva 1*. Stockholm.

Bilaga 1. Objekt som inte omfattas av det generella biotopskyddet

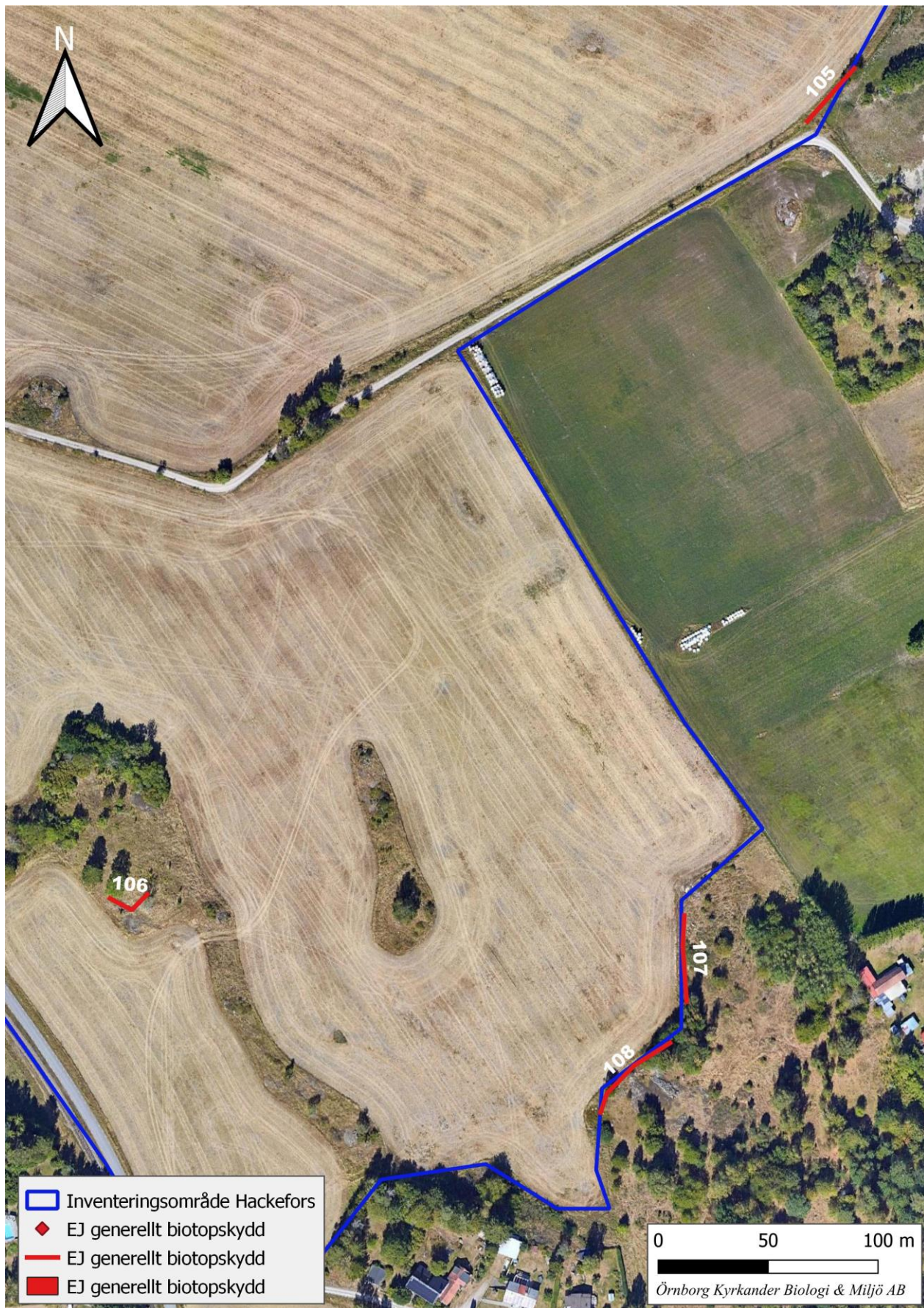
Alla objekt som påträffats inom inventeringsområdet och som utgörs av någon av de biotoper (röse, åkerholme, stenmur, öppet dike o.s.v.) som omfattas av regelverket om generellt biotopskydd har ingått i bedömningen. De objekt där bedömningen slutligen blev att de inte omfattas av biotopskyddet, till exempel åkerholmar som är för stora i relation till villkoren i förordningen eller rösen som inte ligger i anslutning till åkermark, presenteras nedan i tabell 5 och figur 31 och 32.

Tabell 5. Objekt som i föreliggande inventering bedömts att de inte omfattas av det generella biotopskyddet. Lokalisering framgår av karta i figur 31 och 32 samt i rapportens tillhörande shapefiler.

Nr	Beskrivning
100	Stenröse i skogsmark.
101	Nyare/påbyggt röse, inslag av betong. I skogsmark.
102	För uppbyggnad runt brunn.
103	Stenar som använts för uppbyggnad av brunn.
104	Öppet dike. Bedöms som ej vattenhållande större delen av året.
105	Öppet dike. Bedöms som ej vattenhållande större delen av året.
106	Stenmur. Ej i anslutning till åker.
107	Öppet dike. Bedöms som ej vattenhållande större delen av året.
108	Öppet dike. Bedöms som ej vattenhållande större delen av året.
109	Impediment för ledningsstolpar, ej åkerholme.
110	En brunn, ej åkerholme.
111	Impediment för ledningsstolpar, ej åkerholme.
112	En brunn, ej åkerholme.



Figur 31. Objekt i norra delen av det sydöstra delområdet som kan anses vara mer eller mindre gränsfall men som i föreliggande inventering bedömts att de ej omfattas av det generella biotopskyddet. Numreringen refererar till tabell 5.



Figur 32. Objekt som kan anses vara mer eller mindre gränsfall men som i föreliggande inventering bedömts att de ej omfattas av det generella biotopskyddet. Numreringen refererar till tabell 5.