



Detaljplan för Stensätter 1:107 m.fl.

Barndialog Ekängsskolan

Diarienummer: Sbn 2022-354
Datum: 2024-08-23
Handläggare: Johan Jakobsson
Organisation: Stadsplaneringsavdelningen

Innehåll

Inledning	4
Metod	5
Resultat	6
Uppgift 1 – skriftlig övning	6
Uppgift 2 – kartövning	8
Uppgift 3 – skissövning	10
Slutsats - medskick till fortsatt arbete	16
Detaljplanarbetet	16

Inledning

Detaljplanen för Stensätter 1:107 m.fl syftar till att möjliggöra en ny stadsdel i Ekängen, med mer än 700 bostäder, centrum, skola, idrott, torg, park, dagvattenstråk och en ny huvudgata. Bebyggelsen regleras i höjd och utbredning för att förhålla sig till platsens förutsättningar, den omgivande bebyggelsen och landskapet. Bebyggelse som bedömts ha kulturhistoriskt värde och områden/objekt som bedömts ha höga naturvärden bevaras och ges skydd i planen.

Detaljplanen är bindande vid den kommande bygglovsprövningen och styr därmed markens användning under lång tid framöver, vilket påverkar hur barn och unga kan använda platsen. Barnkonventionen, som sedan den första januari 2020 är svensk lag, stärker barns rättigheter i detaljplaneprocessen och det är särskilt viktigt att beakta dessa rättigheter när planeringen rör skolor, skolvägar, kultur, bostäder, lekplatser, friytor och grönområden.

Linköpings kommun ska generellt ta hänsyn till barnperspektivet i all planering som en del av en modell för de sociala aspekterna som har tagits fram av stadsplaneringsavdelningen och som beskrivs i planbeskrivningen. Med anledning av planens omfattning och därigenom dess möjliga påverkan på barns liv och livsmiljöer har särskild hänsyn tagits till barnperspektivet i arbetet med detaljplanen för Stensätter 1:107 m.fl.

En särskilt viktig aspekt av planeringen ur barnperspektivet är förhållningssättet till utemiljön. Barn använder sina närområden flitigt och utemiljöns värde är därför av hög betydelse för kvaliteten på barns livsmiljöer. Utemiljöer i detaljplanen kan omfatta både offentliga miljöer och bostadsgårdar. Oavsett behöver utemiljöer utformas så att de upplevs säkra och trygga över dygnets alla timmar och årets alla månader. Detsamma gäller de trafikmiljöer som följer med den bebyggda miljön. Trafik och parkering tar mycket utrymme och i tätbebyggda områden kan den riskera att konkurrera ut sådan användning som främjar barns utveckling och välmående. Att själv kunna gå eller cykla till skola och fritidsaktiviteter ger barn och unga en ökad rörelsefrihet, självkänsla och lägger grunden för goda vanor. För att kunna erbjuda säkrare och tryggare trafikmiljöer för barn behöver därför detaljplanen anpassas till deras behov.

Med bakgrund i detta har en dialog genomförts med barn i årskurs 4 på Ekängsskolan som ligger i direkt anslutning till planområdet. Syftet med dialogen är dels att möjliggöra för barns delaktighet genom information, samt att ge barn möjlighet att uttrycka sina åsikter kring utvecklingen av deras närmiljö. Resultaten från dialogen redovisas i den här rapporten.

Metod

Dialogen genomfördes som ett led i att skapa delaktighet för barn i detaljplanearbetet och utvecklingen av Ekängen. Då dialogen genomfördes parallellt med arbetet med detaljplanen inför samråd, som är ett tidigt skede i planeringen, utgick den i huvudsak från Ekängen idag och de övergripande idéerna som finns för utveckling i samband med detaljplanen.

Delaktigheten var i form av information om detaljplaneprocessen och den övergripande planen för utvecklingen, samt konsultation med barnen där de fick möjligheter att uttrycka åsikter om Ekängen idag och i framtiden. Tanken är att den här tidiga dialogen ska kunna utvecklas vid fler tillfällen för att ge möjlighet till en djupare dialog kring ett framtaget förslag, samt till ett medskapande och medbestämmande i senare skede kopplat till utformningen av de fysiska miljöerna.

Dialogen genomfördes vid ett tillfälle, den 27 september 2023, med tre parallellklasser i åk 4 på Ekängsskolan och sammanlagt 68 elever deltog. I dialogen ingick ett segment där deltagare från stadsplaneringsavdelningen informerade om processen och planerna, samt tre uppgifter, som alla tre klasserna utförde. Uppgift 1 gick ut på att skriftligt svara på frågor, uppgift 2 gick ut på att markera ut platser på en karta och uppgift 3 var en skissövning.

Resultaten från övningarna redovisas i den här rapporten, samt en kortfattad analys och medskick till kommande planarbete och projektering. All insamling av synpunkter skedde anonymt och inga personuppgifter samlades in.

Resultat

Uppgift 1 – skriftlig övning

Uppgiften gick ut på att svara på en enkät med fyra frågor.

1. Hur tar du dig till skolan? (Flervalsfråga med alternativen buss/kollektivt, bil, cykel och gång)
2. Vilken väg tar du till skolan? (Svaret markerades på en kartbild över Ekängen)
3. Varför tar du den vägen till skolan? (Skriftligt svar)
4. Hur är det att cykla i Ekängen? (Skriftligt svar)

Nedan redovisas barnens svar på frågorna.

Fråga 1. Hur tar du dig till skolan?

Frågan var en flervalsfråga med alternativen buss/kollektivt, bil, cykel och gång som är de kategorier som svaren redovisas i nedan. Kategorin fler än ett färdmedel redovisas också då det är vanligt förekommande att barnen inte bara använder sig av ett färdmedel. Svaren visar att det absolut vanligaste sättet som barnen tar sig till Ekängsskolan är med cykel följt av till fots.

Att många av barnen tar sig med cykel eller till fots till skolan visar på att de flesta troligtvis bor relativt nära skolan, samt att rörelsestråk för fotgängare och cyklister är en viktig aspekt att ta hänsyn till i den fortsatta planeringen av Ekängen för att säkerställa säkerheten för de barn som rör sig som oskyddade trafikanter till och från skolan.

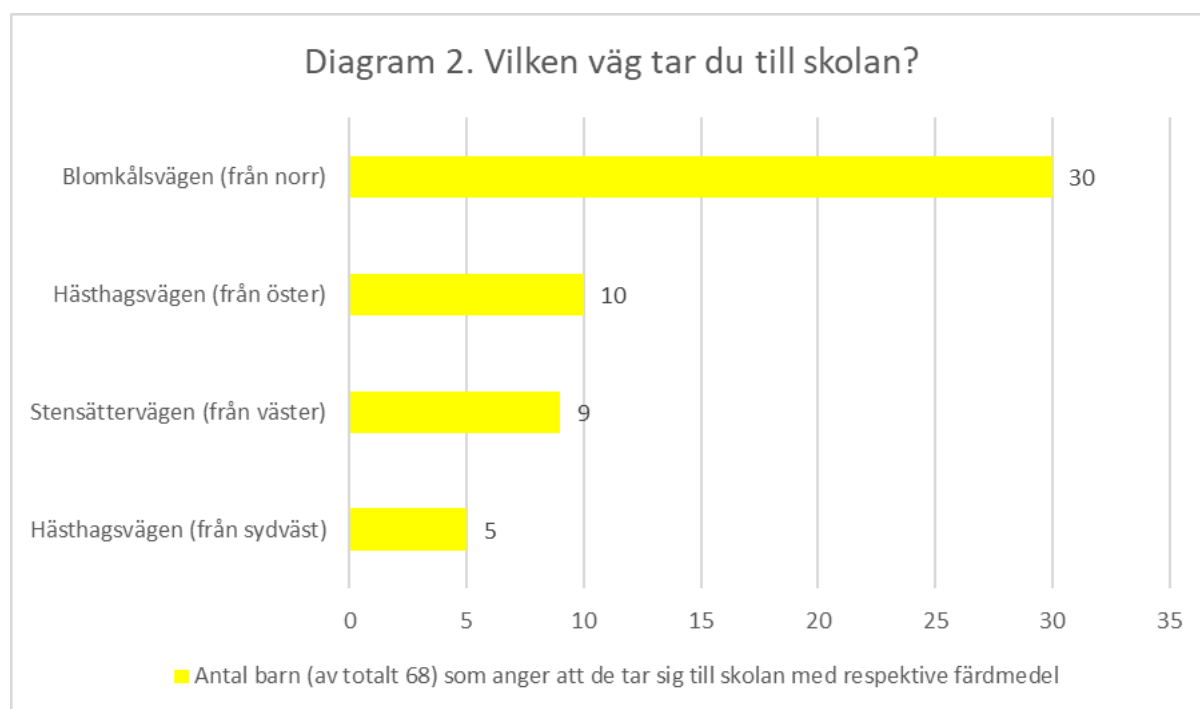


Fråga 2. Vilken väg tar du till skolan?

Barnen fick svara på frågan genom att rita ett streck på en karta över närområdet runt skolan som illustrerar vilken väg de tar. Av de 68 barnen som deltog så angav 14 inget eller ett otydligt svar. De övriga kan delas in i fyra olika riktningar. Störst andel av barnen, 30 st, kommer till skolan längs Blomkålsvägen från norr, där en stor del av Ekängens nyare bostadsområden ligger. Ungefär lika många barn anger att de kommer från väster eller öster längs Hästhagsvägen, 9 respektive 10 st, medan 5 barn anger att de kommer från Stensättevägen i sydväst från baksidan av skolan.

Svaren speglar relativt väl Ekängens sammansättning med fler barn som kommer från nybyggda tätare områden i norr jämfört med syd och väst där de äldre delarna av Ekängen troligtvis har en större demografisk spridning och inte lika stor andel småbarnsfamiljer. Spridningen av skolvägarna visar dock på att det är viktigt att ha med sig att alla stråk och gator i området är potentiella skolvägar, och att utveckla befintliga och nya stråk med det i åtanke i den mån det är möjligt.

En aspekt att ha med sig är att den största pågående utbyggnaden sker i södra Ekängen, i Näsby, och att behovet av säkra skolvägar från den riktningen kan komma att öka inom en snar framtid då belastningen på stråken ökar.



Fråga 3. Varför tar du den vägen till skolan?

Barnen fick även skriftligt utveckla varför de tar den väg de tar till skolan. Den absoluta merparten (47 st) svarade att de tar den vägen för att det är den närmaste vägen. Några uppgav dock även andra anledningar, att det var den enda vägen (8 st), att det var en väg som var fin, rolig eller hade något upplevelsevärde (4 st), att det var lite biltrafik (4 st), att de fick sällskap på vägen (3 st), eller att det var en trygg eller säker väg (2 st).

Fråga 4. Hur är det att cyklar i Ekängen?

I en till följdfråga fick barnen ta ställning till hur det är att cykla i Ekängen, då det är av intresse för kommunen att få insyn i hur cykelinfrastrukturen i Ekängen upplevs. På frågan svarade 49 barn med ett positivt svar, med 6 barn var neutrala, 4 barn svarade negativt och 7 barn hade inte någon uppfattning.

Svaren på fråga 3 och 4 visar på att de flesta barnen tar den närmaste vägen till skolan. I och med att majoriteten även cyklar till skolan och har en positiv bild av hur det är att cykla i Ekängen är det ett tecken på att skolvägarna är trygga och väl fungerande. Det är viktigt att bygga vidare på det i framtida planering.

Uppgift 2 – kartövning

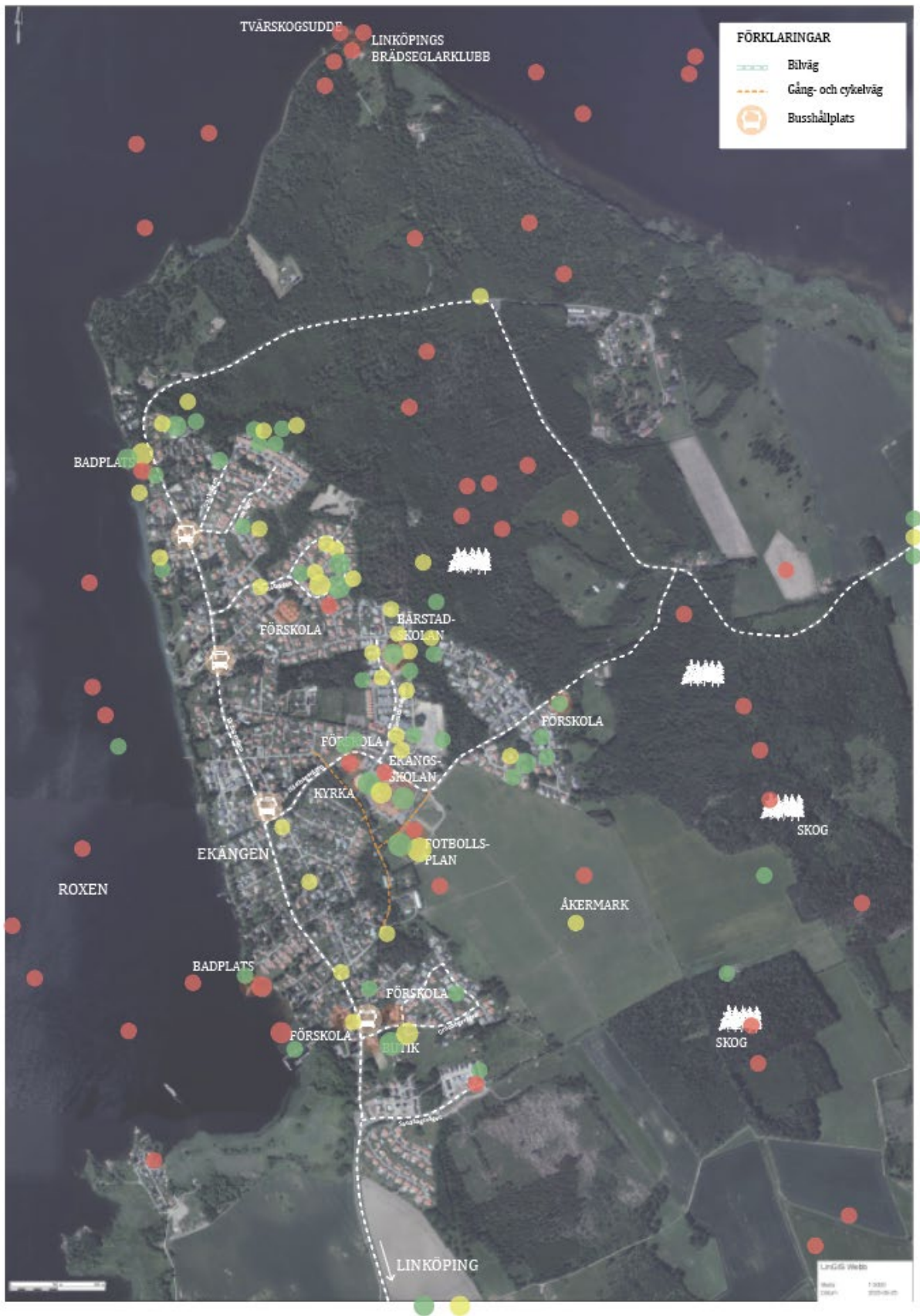
Uppgiften gick ut på att på en karta svara på tre frågor genom att sätta ut klisterlappar i olika färger, samt skriva korta noteringar på klisterlappar. De tre frågorna var:

1. Var brukar du vara på fritiden, och vad gör du där? (markeras med grön klisterlapp)
2. Var brukar du inte vara på fritiden, och varför inte? (markeras med röd klisterlapp)
3. Har du någon favoritplats i området? (markeras med gul klisterlapp)

Resultatet redovisas här nedan i text och karta.

Resultat

En stor andel av de gröna lapparna, där barnen brukar vara på fritiden, är placerade i bostadsområden i Ekängen, vilket tyder på att barnen till stor del befinner sig hemma på fritiden. Andra platser som har flera gröna markeringar är skolorna, idrottsplatsen samt den själv-servicebutik som finns i södra delen av Ekängen. Att även många har markerat de här platserna, särskilt bostadsområdena, som sin favoritplats kan betyda att merparten är tillfreds med att spendera stor del av sin fritid där, även om det inte kan uteslutas att favoritplats anges utifrån brist på andra platser som upplevs bättre. De röda markeringarna som anger var man inte brukar vara är till stor del placerade runt om Ekängen, vid Roxen, samt i skogsområden i öster och norr.



Analys

Att många av barnen vistas och trivs i bostadsområden, och i sin hemmiljö, kan förstås delvis utifrån att de flesta i Ekängen har en generellt god levnadsstandard och boendestandard. Att nästan alla barn i Ekängen bor i småhus med tillhörande trädgård gör även att de troligtvis har tillgång till utemiljö i bostadens direkta närmiljö. Att området har upplevt trygga stråk, tex för cyklister, som har redovisats tidigare i rapporten, kan också bidra till en större känsla av självständighet för barn som rör sig i bostadsområdena.

Att många istället har angett att de inte vistas så mycket vid Roxen, eller i omkringliggande naturområden, skulle kunna vara ett tecken på en bristande infrastruktur för rekreation och tillgänglighet till och inom dessa områden.

Uppgift 3 – skissövning

Uppgift tre gick ut på att barnen fick rita och skriva svar på två frågor.

1. Vad skulle du vilja göra i Ekängen som inte är möjligt idag? Tillsammans med andra och på egen hand.
2. I det nya området kommer det att finnas en stadsdelspark. Hur skulle parken se ut och vad skulle finnas där om du fick bestämma?

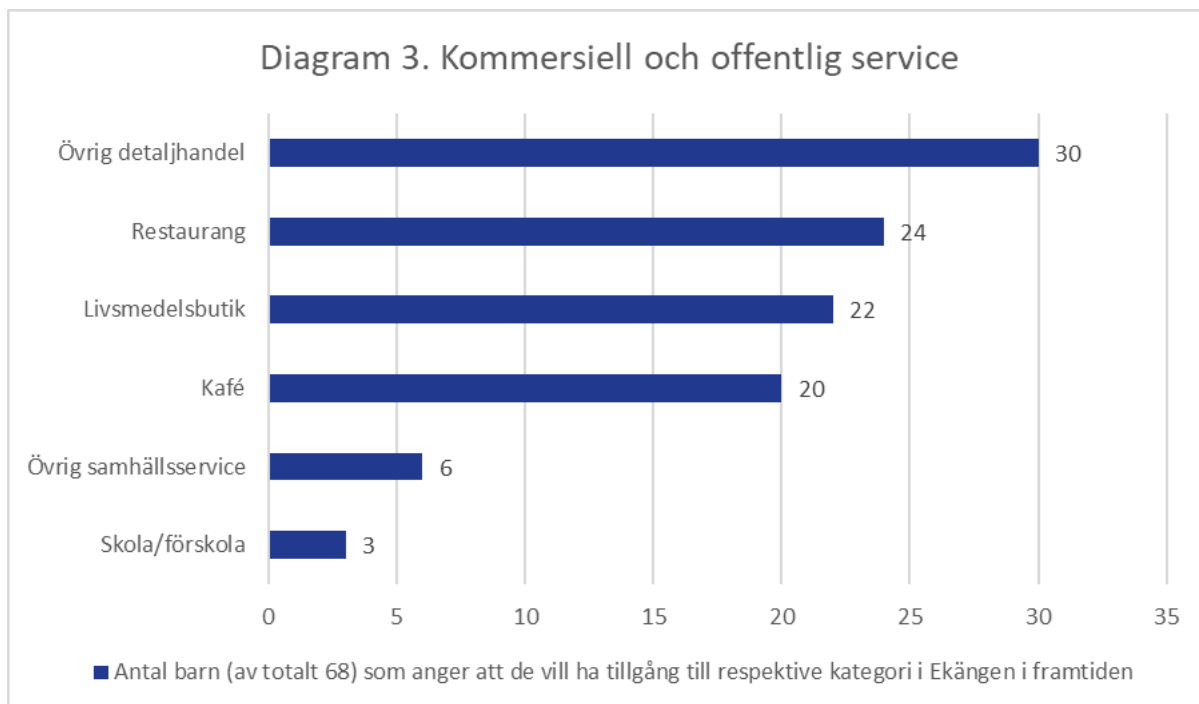
Här nedan presenteras resultaten från övningen indelat på ett antal kategorier, kategorierna utgår ifrån de förekommande svaren och motiven i barnens texter och teckningar och är främst till för att skapa en överblick över hur barnen har svarat.

Fråga 1. Vad skulle du vilja göra i Ekängen som inte är möjligt idag? Tillsammans med andra och på egen hand.

Svaren på den första frågan har delats in i kategorierna Kommersiell och offentlig service, Idrott, Aktiviteter, Stadsmiljö och Förhållningssätt till befintliga Ekängen. Av de 68 svarande är det 9 barn som inte har lämnat något svar på frågan.

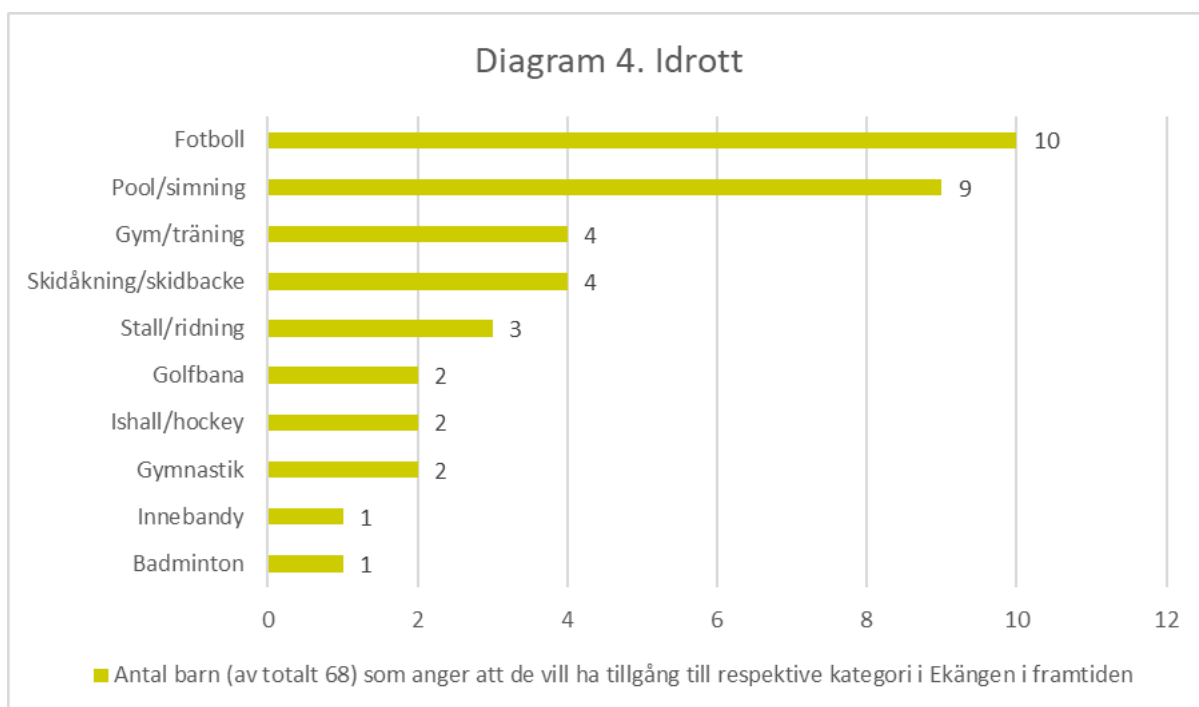
Kommersiell och offentlig service

Den största kategorin med svar vad eleverna vill kunna göra i Ekängen i framtiden är kopplad till service, där efterfrågan på kommersiell service är övervägande. 22 av de svarande barnen har angivit att de vill ha någon typ av livsmedelsbutik, ofta genom att specificera en specifik kedja, där flera aktörer förekommer. Ännu fler av de som svarat, 30 st, har uttryckt ett behov av andra typer av detaljhandel, där fokus bland svaren ligger på klädes-, skönhets- och sportbutiker samt mindre kiosker. De flesta av dessa svar hänvisar till butikskedjor som finns närvarande i andra delar av Linköping. När det kommer till kafé och restaurang så har 24 av de svarande efterfrågat någon typ av restaurang, där majoriteten är inriktade mot snabbmatskedjor eller pizzeria. Kafé är något som 20 av barnen anger som något de vill kunna besöka i framtiden. I övrigt anger 6 av barnen behov av någon typ av övrig samhällsservice, däribland bank, post, frisör eller apotek. 3 av eleverna beskriver även behov av ytterligare skolor eller förskolor.



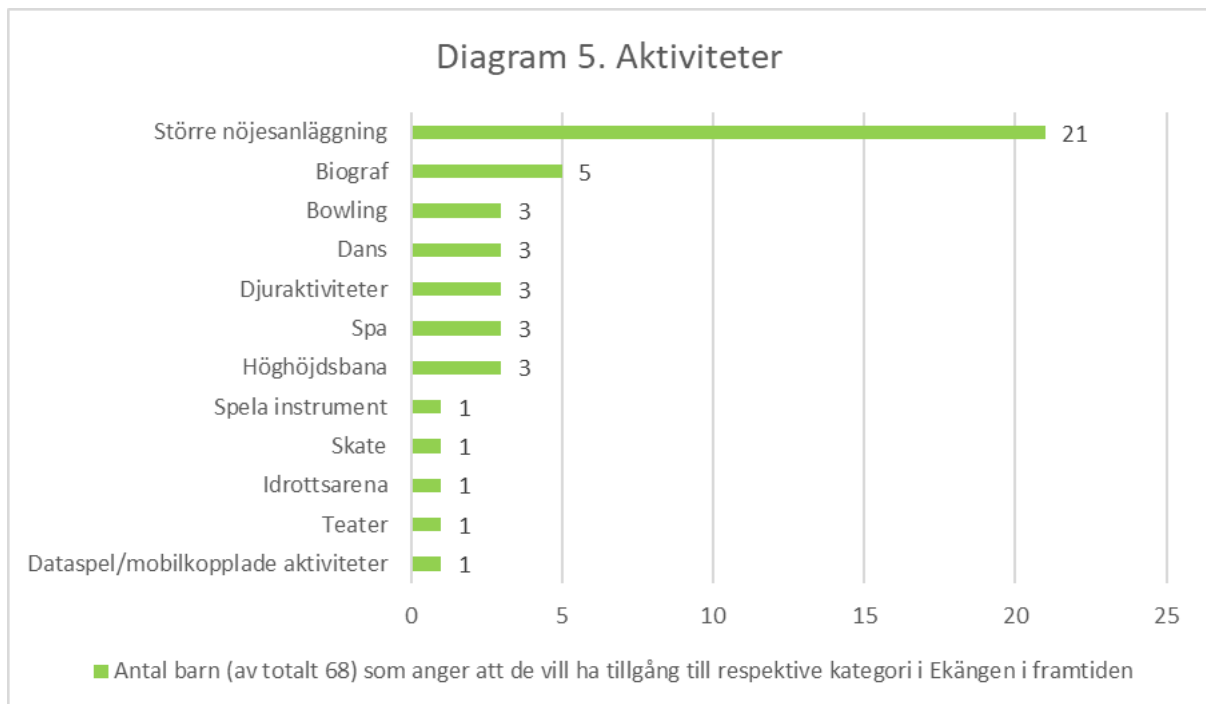
Idrott

Även ett behov av utbyggnad av idrottsmöjligheterna i Ekängen uttrycks av ett flertal av de svarande eleverna. De efterfrågar möjligheten att utöva ett brett spann av idrotter, där ytterligare fotbollsplaner är vanligast med 10 svar, någon form av pool eller simbassäng därefter med 9 svar och ridning, skidåkning och gymträning alla med 3-4 svar.



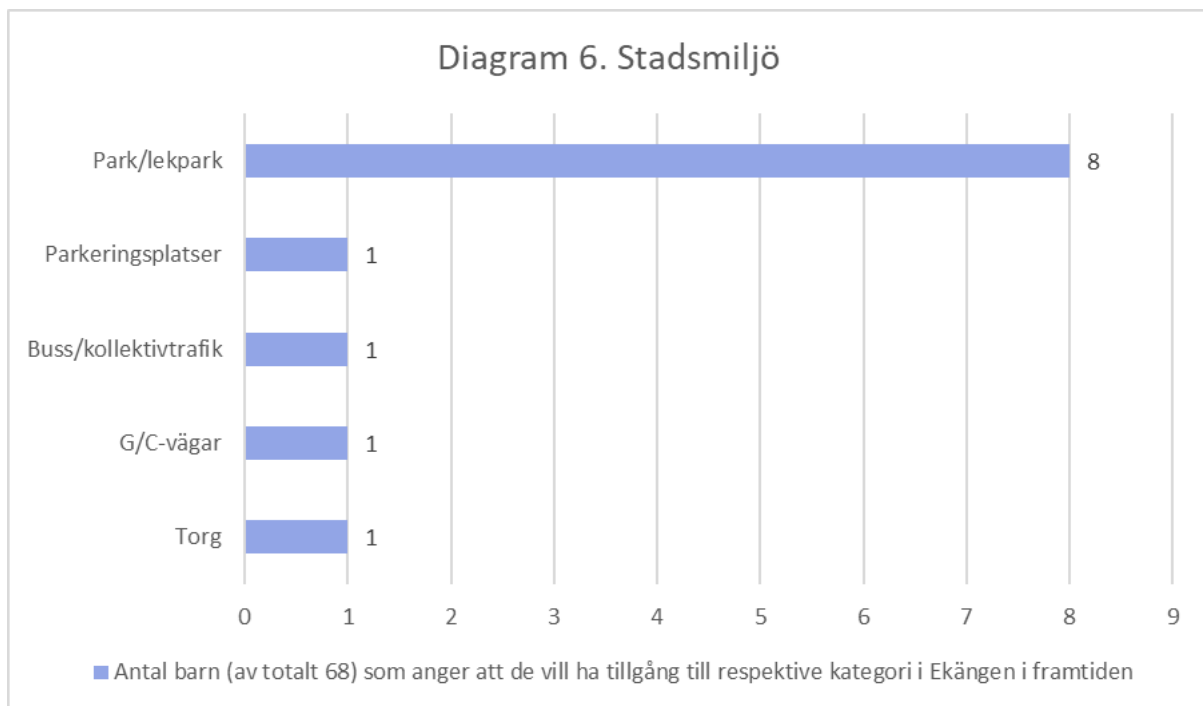
Aktiviteter

En annan vanlig kategori bland de svarande är olika typer av aktiviteter som inte kan kategoriseras som idrott. En stor del av svaren inom kategorin kan klumpas ihop under benämningen större nöjesanläggning, där barnen har efterfrågat bland annat tivoli, vattenland, lekland eller studsmatteanläggning, där 21 av de svarande har kommit med svar. Övriga aktiviteter som har fått ett flertal svar är till exempel biograf, dans, spa och höghöjdsbana.



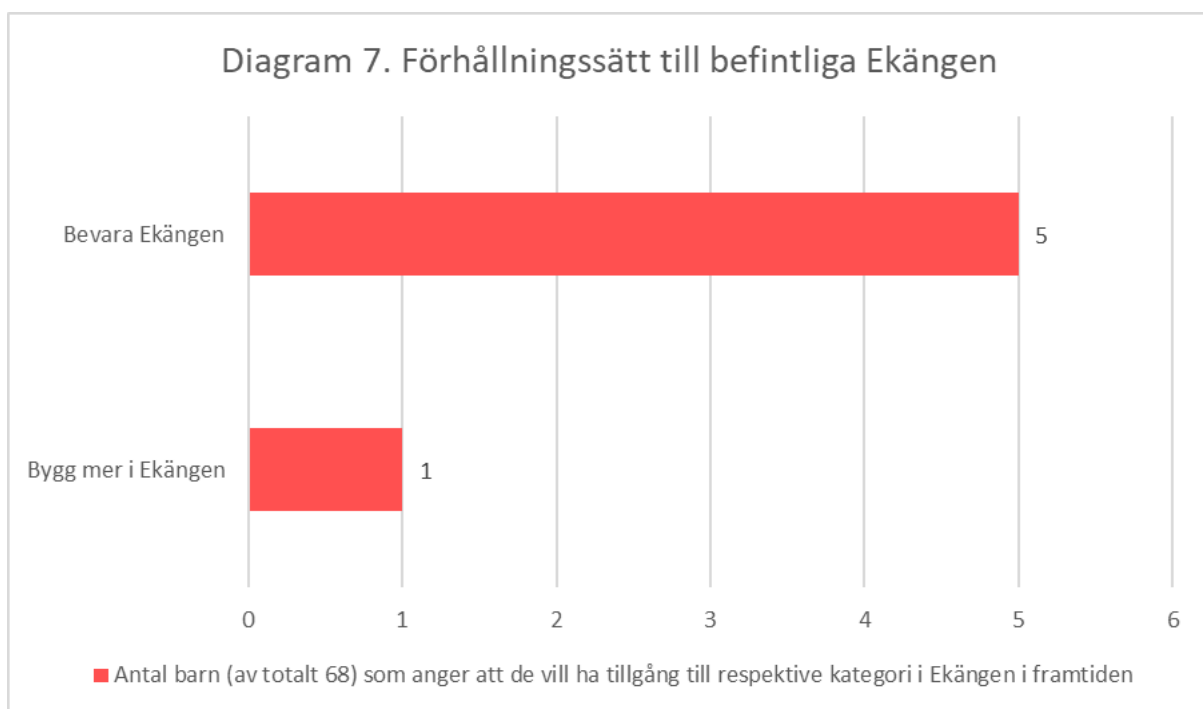
Stadsmiljö

Ett mindre antal barn uttrycker behov av utökade funktioner i stadsmiljön. Vanligast är behov av park eller lekpark med 8 svar.



Förhållningssätt till befintliga Ekängen

Några av barnen har även uttryckt hur man vill se bebyggelseutvecklingen i Ekängen i framtiden, där 5 elever anger att de vill bevara Ekängen som det är.



Analys

Utifrån barnens svar på frågan är det tydligt att olika typer av service, särskilt kopplat till restaurang och handel, utgör en viktig aspekt som man bedömer saknas i Ekängen idag. Att

barnen tar upp olika klädes-, skönhets- och sportbutiker från välkända kedjor som finns på olika platser i Linköping idag, bland annat i Innerstaden eller i Tornby, kan tolkas dels som en efterfrågan på det utbud som de erbjuder, och dels på det folkliv och rollen som mötesplats och för att se andra människor som de platserna ofta är sammankopplade med.

Livsmedelsbutiker och restauranger är något som kan kopplas till lokala centrum, och som barnen också uttrycker är viktigt. Barn har en begränsad rörlighet i bilberoende områden som Ekängen, där lokala centrum med ett brett utbud och service och verksamheter kan ha en större betydelse för uppfattningen om platsens identitet jämfört med för vuxna.

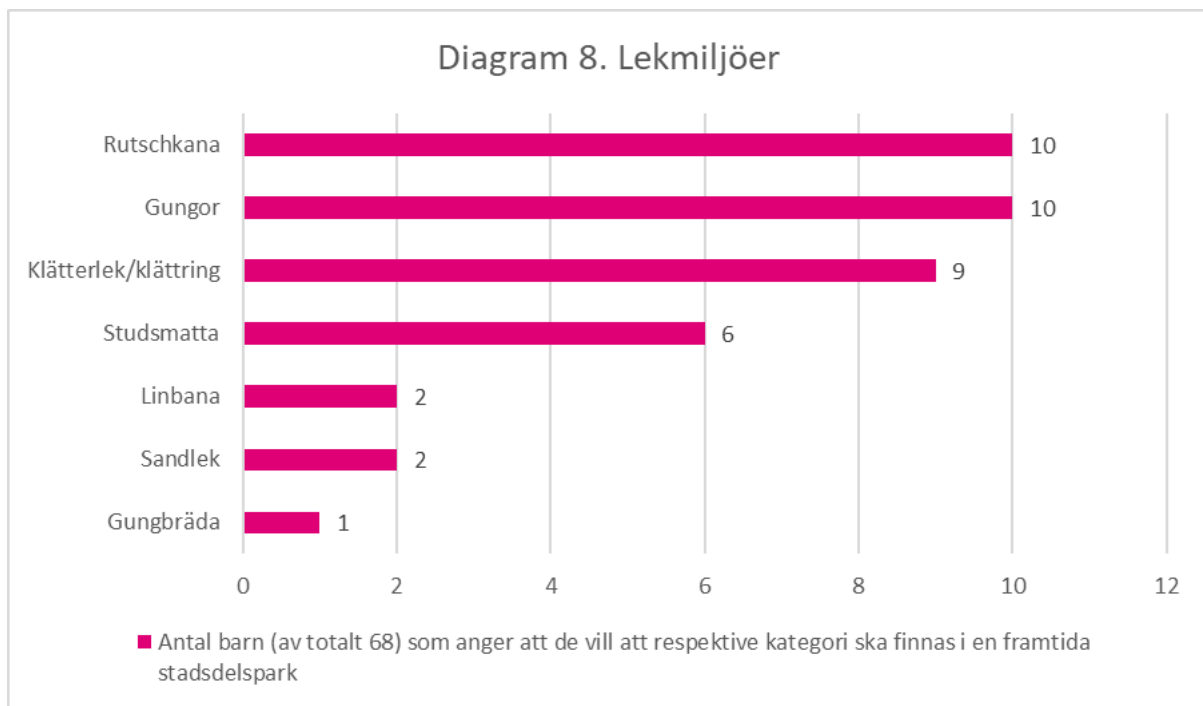
Att en stor andel av barnen även ger uttryck för ett behov av olika idrotts- och aktivitetsmöjligheter i närområdet, tyder på en upplevd brist på saker att göra på sin fritid utanför hemmet. Även där är just närheten av stor vikt för graden av självständighet och möjligheten till spontan aktivitet.

Fråga 2. I det nya området kommer det finnas en stadsdelspark. Hur skulle parken se ut och vad skulle finnas där om du fick bestämma?

Svaren på den andra frågan har i huvudsak fokuserat på lek och olika typer av utrustning som kan finnas i en lekpark medan vissa av barnen har ritat eller skrivit om andra typer av anläggningar som de skulle vilja se i en park. Av de 68 svarande är det 28 barn som inte har lämnat något svar på frågan, främst på grund av tidsbrist med att hinna färdigställa övningen.

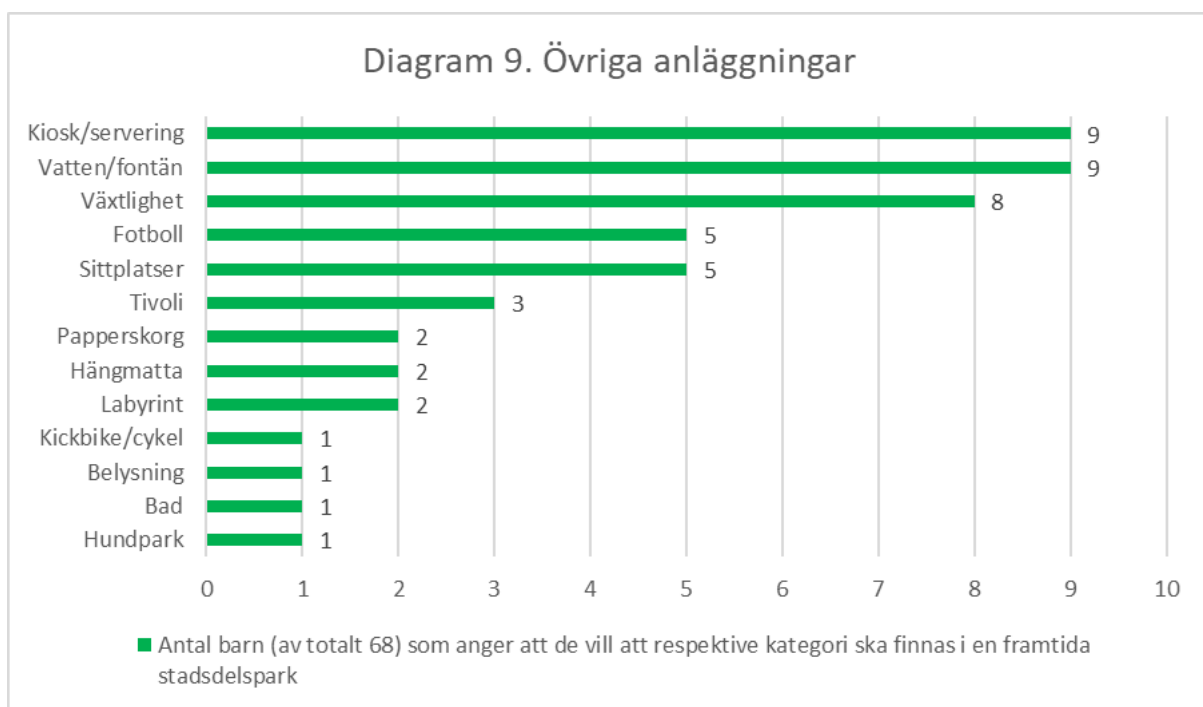
Lekmiljöer

De flesta av barnen som svarade på frågan beskrev eller ritade någon form av lekmiljö i sin beskrivning av vad de vill se i parken. De vanligaste delarna som skulle finnas om barnen fick bestämma var rutschkana och gungor som båda var del av 10 barns svar och klätterlek eller klättring som 9 barn hade angivit.



Övriga anläggningar

Många av barnen inkluderade även andra typer av anläggningar utöver lek i sina texter eller teckningar. De vanligaste svaren i den här kategorin är vanliga typer av parkanläggningar, där kiosk eller servering förekommit i 9 svar, vilket även någon typ av vatteninslag eller fontän har gjort. 8 av barnen har även angett att de vill se någon typ av växtlighet.



Analys

Den vision som barnen ger uttryck för kopplat till en ny stadsdelspark liknar i mycket en konventionell park med lekplats och andra vanliga beståndsdelar. Intressant är att även här visar sig intresset för någon form av kommersiell service där många ser kiosk och servering som ett önskvärt inslag, samt att vatteninslag, bland annat fontän, utgör en del av mångas bild av en stadsdelspark. Bredden av innehåll som barnen ser framför sig visar även på vikten av ytor som lämpar sig för olika aktiviteter och som kan utvecklas över tid.

Slutsats - medskick till fortsatt arbete

I det fortsatta arbetet med detaljplanen redovisas här nedan några aspekter i planeringen där särskild hänsyn bör tas utifrån resultaten från dialogen med barnen på Ekängsskolan. För att hålla fokus barnperspektivet genom planprocessen kan en utökad barnkonsekvensanalys av planförslaget genomföras efter samråd, där de barn som har deltagit i första dialogen med fördel kan engageras i ett nytt dialogtillfälle.

Trafik

Utifrån barnens svar i den första övningen framkommer att barn som rör sig till och från skolan i dagens Ekängen till stor del gör det till fots eller med cykel. Det framkommer även att de tar många olika vägar för att ta sig till skolan, att man beroende på var man bor tar närmaste vägen, samt att man till stor del känner sig trygg när man cyklar i Ekängen. Det är en situation som bör utvecklas och bibehållas även i planeringen av nya områden i Ekängen. För att göra det bör följande aspekter bevakas i detaljplanearbetet:

- Ett välutvecklat och finmaskigt nät av gång- och cykelstråk som kopplar samman skolor och viktiga målpunkter med barns boendemiljöer.
- Säkra stråk för barn där gång- och cykeltrafikanter prioriteras.

Platser för lek, aktivitet och rekreation

Barnen uttrycker en avsaknad av idrotts- och aktivitetsmöjligheter i Ekängen. Utifrån kartövningen framkommer det även att de omkringliggande skogsområdena troligtvis inte är välanvända för rekreation bland barnen. Följande punkter bör tas hänsyn till i planeringen:

- Ytor för lek, aktivitet och rekreation bör möjliggöras i olika delar av området.
- Ytor för lek, aktivitet och rekreation med varierande storlek och grad av programmering bör möjliggöras.
- Ytor för lek, aktivitet och rekreation bör möjliggöras både på allmän plats och på kvartersmark.
- Tydliga kopplingar till omkringliggande natur- och rekreationsområden bör möjliggöras.

Offentlig och kommersiell service

Olika typer av service är det som många av barnen ser som viktigast i utvecklingen av det framtida Ekängen. Det kan troligtvis delvis härröras till bristen på någon typ av service eller centrum i befintliga Ekängen, i kombination med en bild av vad ett samhälle eller en stadsdel ska vara. Med hänsyn till det bör detaljplanen ta hänsyn till följande:

- En tydlig centrumbildning bör möjliggöras i området.
- Identitetsskapande verksamheter som livsmedelsbutiker eller restauranger bör möjliggöras i området.
- En variation av centrumverksamheter och olika typer av service bör möjliggöras i området.

Boende och bebyggelsemiljö

Det befintliga Ekängen består till stor del av bostadsbebyggelse, där barn utifrån resultaten i dialogen spenderar stor del av sin tid. Det framstår även som att barnen till stor del är nöjda med sin boendemiljö, vilket blir viktigt att bevaka när nya typer av bostäder tillkommer i Ekängen, tex mer flerbostadsbebyggelse. Följande aspekter bör beaktas i planarbetet:

- Tillgång till utemiljö i bostadens direkta närhet i form av trädgård eller bostadsgård bör möjliggöras för alla bostäder, både småhus och flerbostadshus.
- En variation av bebyggelse typer bör möjliggöras utöver bostäder, tex kopplat till centrumverksamheter, som kan vara identitetsskapande för området och Ekängen.