



# Linköpings stadsarkiv

## En bit av Linköpings historia

Nr 2, februari 2006

### Nygård

Till den 8 hemman stora, sammanlagt  $6\frac{1}{4}$  oförmedlade mantal stora byn Stora Ullevi i Sankt Lars socken hörde även några mindre enheter, bland annat tre skatteutjordar, av vilka nr 1 och 2 betecknades Ödebordet och nr 3 Nygård<sup>1</sup>. Namnet Nygård torde ha uppkommit då utjorden bebyggdes, vilket torde ha skett vid mitten av 1770-talet.<sup>2</sup> Redan på 1790-talet bodde där trädgårdsmästaren Anders Westerberg (utflyttad 1808).<sup>3</sup> Via husförhörlängderna kan en ägarlängd någorlunda uppställas.

På 1810-talet ägdes Nygård av överjägmästaren Magnus Hagelin.<sup>4</sup> Under åren 1824-1852 var skraddareäldermannen Fredrik Widerberg i Linköping ägare.<sup>5</sup> 1852 övergick Nygård till handlanden Magnus Lindh; även inspektorn Carl Emil Strömberg står samtidigt som ägare.<sup>6</sup> Lindh avflyttade till Stockholm och sålde 1861 fastigheten till "direktör Jonsson i Linköping", d.v.s. storbyggmästaren Jonas Jonsson.<sup>7</sup> Mot slutet av 1860-talet inköptes gården av järnhandlaren Mauritz Hydén (1827-1886), som 1874 sålde sin järnhandel; han flyttade först till Stång, men senast 1878 till Nygård, där han också avled.<sup>8</sup> Arvingarna sålde den 1888 till lantbrukaren Axel Jonsson, född 1854 i Fornåsa; han ägde gården ännu 1900.<sup>9</sup> 1912 fick Axel Leonard Knut Schenholm lagfart på Nygård.<sup>10</sup>

1936 inköptes hela fastigheten jämte andra delar av Stora Ullevi, Sättuna och Barhäll av Linköpings stad från Schenholms sterbhusdelägare för sammanlagt 95.000 kronor.<sup>11</sup> Redan samma år försålde staden emellertid större delen av egendomen till Östergötlands lantmannaskoleförening för 50.000 kronor<sup>12</sup>, men återförvärvade den per 14 mars 1946, sedan landstinget beslutat förlägga sin

<sup>1</sup> För en genomgång av bebyggelsen och befolkningen på bytomterna, se *Bengt Fredricsson, Öschötte Guskelöv* (1999); han har emellertid utelämnat Nygård, som endast omnämns i förbigående som utjord. Redovisningen av hemmanen överensstämmer inte helt med beskrivningen till 1876 års häradsekonomiska karta (*Beskrifning till kartan öfver Hanekinds härad...År 1876* [1879], s. 18). Betr. Ullevi, se även *Hélène Borna Ahlkvist och Clas Tollin, Kring Stång*, s. 35-39. Se vidare nedan i texten.

<sup>2</sup> 1778 föddes i Nygård dannemannen Peter Perssons o.h.h. Annika Persdotters dotter Brita. Linköpings Sankt Lars församlings kyrkoarkiv, vol. C I:4, s. 491, VaLA. Nygård ej upptagen i mtl 1771, vilken kontrollerats.

<sup>3</sup> Ib., s. 610; även vol. A I:3, s. 82.

<sup>4</sup> Linköpings Sankt Lars församlings kyrkoarkiv, vol. A I:6, p. 91, VaLA. Om Hagelin, se biografi i Hugo Samzelius, *Jägeristaten* (1915), s. 134. Se även *Arvid Kugelberg, Gamla linköpingsgårdar* (1972-1975), s. 32f.

<sup>5</sup> Linköpings Sankt Lars församlings kyrkoarkiv, vol. A I:8, p. 108, A I:10, p. 189, A I:12, p. 193, A I:14, p. 202, A I:16, p. 202, A I:18, p. 208, VaLA.

<sup>6</sup> Linköpings Sankt Lars församlings kyrkoarkiv, vol. A I:20, p. 207, A I:22, p. 207, VaLA.

<sup>7</sup> Linköpings Sankt Lars församlings kyrkoarkiv, vol. A I:24, p. 221, A I:26, p. 231, VaLA. Biografi över Jonsson i *Gunnar Elfström, 116 hus i Linköping* (2001), s. 54f. Jfr även Kugelberg, a.a., s. 116f.

<sup>8</sup> Op. cit samt vidare i samma arkiv vol. A I:27, p. 7. Sonen Sture föddes 1875 1/1 i Stång, sonen Per 1878 29/8 i Nygård. Vid flyttningen har familjen inte omförts i hfl, utan sidrubriken utan att datum för flyttningen noterats endast ändrats från Stång till Nygård.

<sup>9</sup> Linköpings Sankt Lars församlings kyrkoarkiv, vol. A I:30, p. 253, A I:33, p. 312, VaLA.

<sup>10</sup> Lagfarterna daterade 20 maj 1912, §§ 107 och 108 i lagfartsprotokollet.

<sup>11</sup> Linköpings stadsfullmäktiges protokoll 28 jan. 1936, § 3; stadsfullmäktiges handlingar 1936 nr 3, s. 2ff.

<sup>12</sup> Linköpings stadsfullmäktiges protokoll 29 sept. 1936, § 110; stadsfullmäktiges handlingar 1936 nr 18, s. 3ff. Den del av egendomen som föreningen inte fick köpa, erhöll den arrende på.

nya lantmannaskola till Berg i Vreta klostrets socken<sup>13</sup>. Samma år beslöt stadsfullmäktige att modernisera mangårdsbyggnaden och i övrigt genomgripnade reparera ekonomibyggnaderna.<sup>14</sup> Fastighetsdirektör Åke Eriksson konstaterade i en promemoria, att militärens användande av byggnaderna under kriget ”inte varit till båtad” för deras skick.<sup>15</sup> Omedelbart efter återköpet utarrenderades egendomen.<sup>16</sup>



Fig. 1. Uppmättningsritning av Nygård av A.U. Hellström 1967. Centrala byggnadskommitténs i Linköpings stad arkiv, LiSA.

Någon byggnadshistorisk undersökning av huvudbyggnaden har aldrig genomförts.<sup>17</sup> En byggnad har legat på ungefär samma plats redan 1825<sup>18</sup>, där ägofiguren 15 e anges innehålla manbyggnad med trädgård (fig. 2). Som framgår av fig. 3, där 1825 års ägofigursgränser inritats på den 1917-1923 upprättade kartan, är den nuvarande huvudbyggnaden belägen på en plats som genomskäres

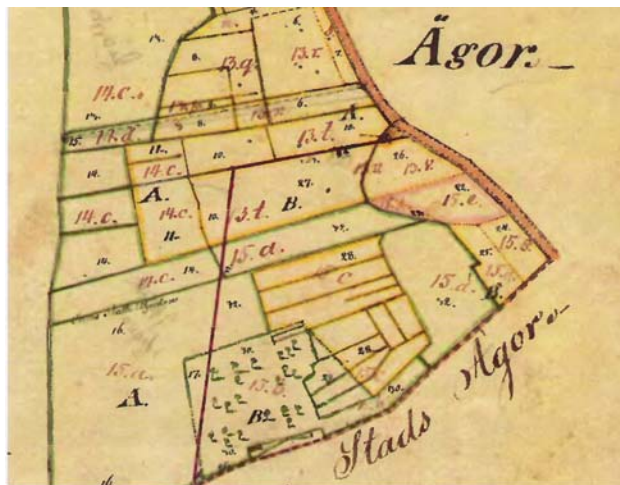


Fig. 2. Utdrag ur 1825 års enskifteskarta. Ägofigurerna 15d-g bildar skattechronoutjorden Nygård. Lantmäterimyndighetens i Östergötlands län arkiv.

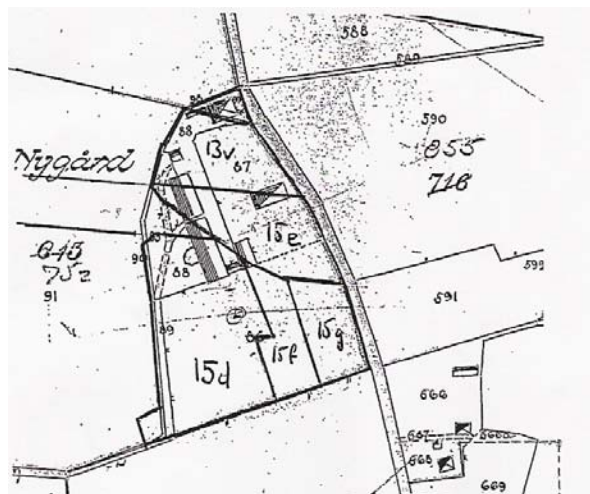


Fig. 3. Kartöverlägg på utdrag ur blad 9 av kartan över alla ägorna till hemman och lägenheter inom S:t Lars församling i Linköpings stad, upprättad 1917-1923. Linköpings stads byggnadsnämnd, Stadsingenjörskontorets arkiv. Ägofigurerna 15e-g från enskifteskartan överförda.

<sup>13</sup> Drätselkammarens protokoll 1946, §§ 24, 92 och 226 med bilagor. Linköpings stads drätselkammarens arkiv, vol. A I:119, LiSA. Återköpspriset var detsamma som försäljningspriset minus 28.000 kronor för bl.a. värdeminskning.

<sup>14</sup> Stadsfullmäktiges protokoll 14 juni 1946, § 208; stadsfullmäktiges handlingar 1946 nr 18, s. 112ff.

<sup>15</sup> Skrivelsen utgör bilaga till drätselkammarens protokoll 8 jan. 1946, § 24.

<sup>16</sup> Bilaga c till § 226 i drätselkammarens protokoll 5 mars 1946. Enl. arrendekartan utgjorde hela egendomen 47,55 ha.

<sup>17</sup> Ingen sådan kan återfinnas i Läns museets arkiv.

<sup>18</sup> Enskifteskarta med handlingar 1825 28/3 (Lantmäterimyndigheten i Östergötlands län, akt 201, Ullevid); de på kartan angivna ägofigurerna 15d-g betecknas Nygård

av gränslinjen mellan utjorden Nygård och en av de övriga utjordarna i byn, varför det nog måste sägas vara osäkert om den nuvarande byggnaden fanns på platsen redan 1825. Huvudbyggnaden består av en salsbyggnad utökad med två rum och förstuga med källarnedgång i väster. Eftersom Jonas Jonsson har ägt Nygård och dess exteriör stilmässigt knyter an till denne, kan det förmodas att Jonsson är den som har givit byggnadens dess utseende. Med hänsyn till Jonssons sätt att bygga på spekulation kan det vidare förmodas att han till platsen fört en inköpt och nedmonterad byggnad och där kompletterat denna och skapat en sammanhållen exteriör för att vid lämpligt tillfälle kunna avyttra byggnaden till hugad spekulant. Exteriören är således, med undantag för ett par efter 1967 tillkomna takkupor oförändrad sedan denna tid.

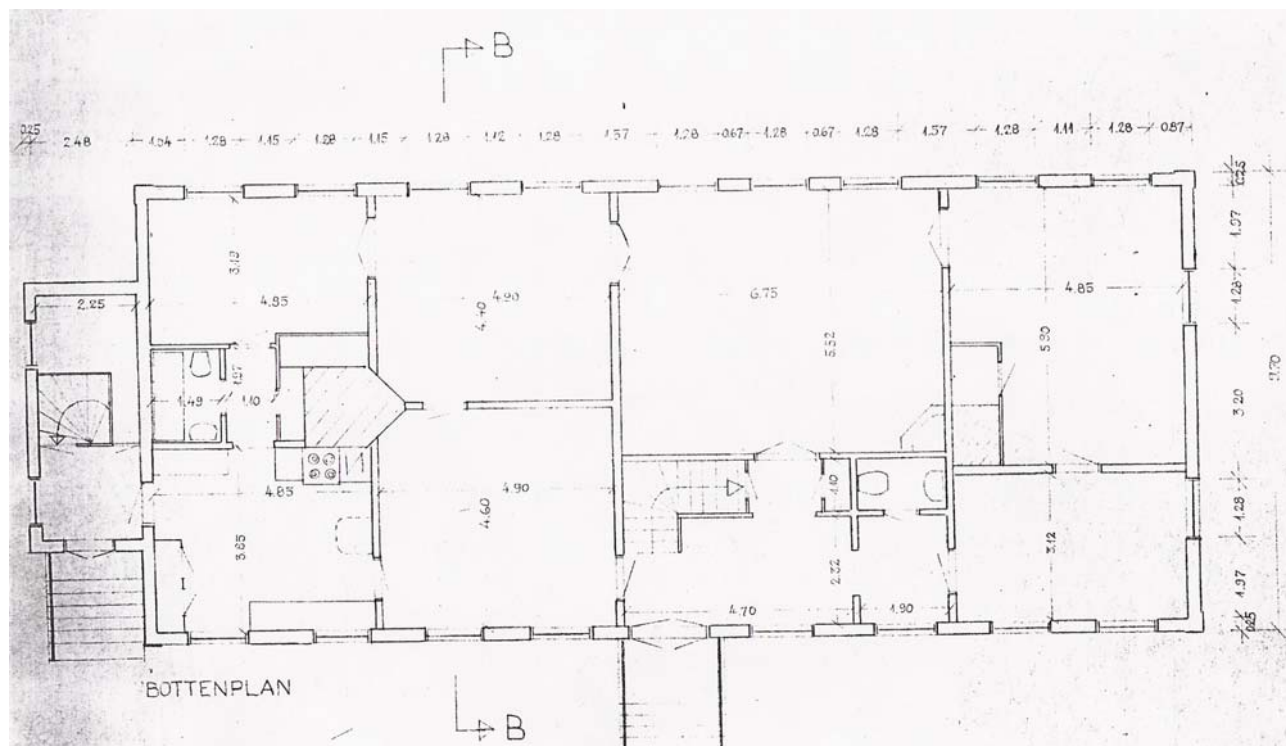


Fig. 4. Uppmättningsritning av Nygård av A.U. Hellström 1967. Bottenplan.  
Centrala byggnadskommitténs i Linköpings stad arkiv, LiSA.

Hela gårdsanläggningen fotograferades 1964 och 1965 av Lars Sjöberg och Gunnar Lindqvist.<sup>19</sup> Dokumentationen gjordes sedan stadens fastighetskontor fått rivningslov, i mars 1964 på den i norr belägna arbetarebostaden och i november samma år på större delen av ekonomibygnaderna.<sup>20</sup> Det av Hydén i anslutning till ekonomibygnaderna i trädgården som flygel till huvudbyggnaden uppförda spannmålsmagasinet undantogs från rivningen; den nedmonterades och fördes 1967 till Gamla Linköping.<sup>21</sup>

I början av 1960-talet beslöt Linköpings stadsfullmäktige att på Skäggetorp och Nygård uppföra en ny stadsdel, benämnd Skäggetorp; detaljplanen antogs och fastställdes 1964.<sup>22</sup> Genomförandet av planen fordrade att större delen av byggnaderna avlägsnades. Den siste arrendatorn hade redan tidigare avvecklat sitt jordbruk och bodde kvar i huvudbyggnaden endast som hyresgäst t.o.m. 14 mars 1967. För att tillgodose behovet av en ungdomsgård i den nya stadsdelen, önskade Linköpings

<sup>19</sup> Kapsel S:t Lars sn, fascikeln Nygård, Östergötlands läns musei arkiv.

<sup>20</sup> Byggnadsnämndens protokoll 20 mars 1964, § 262 (rivningslov för arbetarebostaden), och 27 nov. 1964 § 1066 (rivningslov för bod, ladugård, loge samt stall med maskinhall); Linköpings stads byggnadsnämnd, vol A I:116 och 118, LiSA.

<sup>21</sup> Något rivningslov finns inte, men däremot beviljades byggnadslov för återuppförandet av byggnadsnämnden 24 febr. 1967, § 155 (Linköpings stads byggnadsnämnd, vol A I:125, LiSA).

<sup>22</sup> Linköpings stadsfullmäktiges protokoll 30 juni 1964, § 244; stadsfullmäktiges handlingar 1964 nr 14A, s. 96ff.

ungdomsråd få övertaga byggnaden.<sup>23</sup> Centrala byggnadskommittén gjorde en utredning av ombyggnadsbehov och kostnader och beslöt 1967 att genomföra renoveringen till en kostnad av 195.000 kronor.<sup>24</sup> Den nya ungdomsgården kunde tagas i bruk i början av oktober 1967.<sup>25</sup>

I februari 2006 har Linköpings Kommunala Fastigheter AB utjudit Nygård till försäljning.

*Bo Persson*

Ett varmt tack riktas till intendent Gunnar Elfström, Gamla Linköping, för värdefulla diskussioner och synpunkter rörande manbyggnaden och Jonas Jonsson.

---

## Källor och litteratur:

### **Källor:**

#### **Linköpings stadsarkiv**

*Byggnadsnämnden i Linköpings stad*

Protokoll, vol. A I:116, A I:118, A I:125

*Byggnadsnämnden i Linköpings stad/Stadsingenjörskontoret*

Fastighetsregister...

*Centrala byggnadskommittén i Linköpings stad*

Protokoll med bilagor, vol. A I:1-2

*Drätselkammaren i Linköpings stad,*

Protokoll, vol. A I:119

*Stadsfullmäktige i Linköpings stad*

Protokoll, tryckta, med sammanträdeshandlingar, vol. B I:30, B I:40, B I:59, B I:61

*Stiftelsen Linköpings ungdoms- och hemgårdar*

Protokoll, vol. A I:6

#### **Landsarkivet i Vadstena**

*Linköpings Sankt Lars församlings kyrkoarkiv*

Husförhörslängder, vol. A I:3, A I:6, A I:8, A I:10, A I:12, A I:14, A I:16, A I:18, A I:20, A I:22, A I:24, A I:26, A I:27, A I:30, A I:33

Födelseböcker, vol. C I:4, C I:9

#### **Lantmäterimyndigheten i Östergötlands län**

Akt 201, Ullevid (enskitte 1825)

#### **Riksarkivet, Stockholm**

*Kammararkivet*

Länräkenskaper: Mantalslängder, Östergötlands län 1771

#### **Stiftelsen Östergötlands Länsmuseum**

Bebyggelsedokumentation, fascikel Nygård

### **Litteratur:**

*Borna Ahlkvist, Hélène/Tollin, Clas:* Kring Stång. En kulturgeografisk utvärdering byggd på äldre lantmäteriakter och historiska kartöverlägg (Riksantikvarieämbetet. Arkeologiska undersökningar. Skrifter No 7). 1999

*Elfström, Gunnar:* 116 hus i Linköping. 2001

*Fredricsson, Bengt:* Öschötte Guskelöv. Notiser från Östgötaslätten och Stora Ullevid i Sankt Lars. 1999

*Kugelberg, Arvid:* Gamla linköpingsgårdar. (Skriftserie utgiven av Föreningen Gamla Linköping nr 14.) 1972-1975

[*Rikets ekonomiska kartverk*] Beskrifning till kartan öfver Hanekinds härad. Upprättad i Rikets Ekonomiska Kartverk År 1876. 1879

*Samzelius, Hugo:* Jägeristaten. Anteckningar om svenska väldets skogs- och jaktväsen. 1915

---

<sup>23</sup> Se Linköpings stadsfullmäktiges protokoll 28 juni 1966, § 291, samt stadsfullmäktiges handlingar 1966 nr 18 B, s. 72ff.

<sup>24</sup> Centrala byggnadskommitténs protokoll 1967 27 jan., § 35, och 3 maj, § 135 jämte bilagor härtill; Linköpings stads centrala byggnadskommittés arkiv, vol. A I:1-2, LiSA.

<sup>25</sup> Stiftelsen Linköpings ungdoms- och hemgårdar, vol. A I:6, protokoll 4 dec. 1967, § 125, LiSA.